



# Informace ze zdravotnictví Moravskoslezského kraje

Ústav zdravotnických informací a statistiky  
České republiky

Ostrava  
15.7.2003

4

## Sebevraždy v Moravskoslezském kraji v roce 2002

Údaje v těchto informacích uvádíme jednak ze základní statistiky příčin smrti Českého statistického úřadu (ČSÚ), který údaje získává z tiskopisu OBYV 3-12 „Hlášení o úmrtí“, dále pak z doplňující statistiky MZ, kterou zpracovává Ústav zdravotnických informací a statistiky České republiky (ÚZIS ČR) „Hlášení příčin a okolností dokonané sebevraždy“ (tiskopis Národního zdravotnického informačního systému – NZIS 014 0), kde jsou zjišťovány další údaje, které nejsou uvedeny na „Hlášení o úmrtí“, např. místo činu, způsob provedení a motiv sebevraždy. Povinnost vyplnit toto hlášení má ohledávající lékař.

Rozdíl obou statistik je dán odlišností metodiky vyplňování a sběru tiskopisů. Tento rozdíl v roce 2002 činil 10 případů, což představuje 5 %.

V Moravskoslezském kraji bylo v roce 2002 evidováno ČSÚ 191 úmrtí na úmyslné sebepoškození. Počet zemřelých mužů se snížil ze 182 v roce 2001 na 156 případů, u žen se počet sebevražd zvýšil z 31 na 35 případů v roce 2002. Podíl žen na celkovém počtu sebevražd podle ČSÚ činil v Moravskoslezském kraji 18,3 % a na jednu sebevraždu ženy připadaly 4,5 sebevraždy mužů.

Všechny další údaje jsou čerpány ze zdravotnické statistiky ÚZIS ČR.

Největší počet sebevražd na 100 000 obyvatel vykazoval v roce 2002 okres Karviná a dosáhl hodnoty 22,32 případů. Nejméně okres Bruntál, kde bylo 5,73 případů sebevražd na 100 000 obyvatel, průměr za Moravskoslezský kraj činil 15,90 případů.

V přepočtu na 100 000 obyvatel bylo zjištěno nejvíce sebevražd ve správním obvodu obce s rozšířenou působností Orlová, 35,23 případů na 100 000 obyvatel (ženy 12,23 a muži 59,03), nejméně ve správním obvodu obce Bílovec, 3,73 případů na 100 000 obyvatel (ženy 0 a muži 7,60).

Nejčastějším místem činu sebevraždy je domov, a to ve 128 případech, což představuje 64 %.

Největší podíl sebevražd byl v roce 2002 ve věkových skupinách 40-44 let (11,4 %), 45-49 let (10,9 %) a shodně 9,5 % ve věkové skupině 50-54 a 55-59 let. U mužů to bylo 13,0 % ve věkové skupině 40-44 let, u žen nejvíce ve věkových skupinách 55-59 let a 75-79 let, shodně 20,5 % z celkového počtu sebevražd žen.

Podle rodinného stavu převažují sebevraždy u ženatých mužů a vdaných žen, 43,8 % z celku, dále svobodné osoby 20,9 % a rozvedení 20,4%.

U mužů i u žen byl největší počet sebevražd u osob se středním odborným vzděláním, celkem 103 případů, tj. 51,2 %, na druhém místě byly osoby s ukončeným základním vzděláním, 60 případů, tj. 29,9 % a s úplným středoškolským odborným vzděláním 18 osob, tj. 9,0 %. U vysokoškoláků bylo hlášeno 8 případů sebevražd, tj. 4,0 % z celku.

Podle postavení v zaměstnání byly nejvíce zastoupeny případy sebevražd u osob bez pracovního zaměření, u starobních důchodců 56 případů, tj. 27,9 % a nezaměstnaných 44 osob, tj. 21,9 %. Ze zaměstnaných osob se největší počet sebevražd vyskytl v kategorii řemeslníků a kvalifikovaných dělníků 29, tj. 14,4 % a provozních pracovníků ve službách 17, tj. 8,5 %.

Stejně jako v předchozích letech i v roce 2002 bylo nejvíce sebevražd bez zjištěné motivace 124 případů, což činí 61,7 % z celku. Ze zjištěných motivů byly na prvním místě zdravotní problémy a tělesné vady 9,0 % a duševní onemocnění 8,0 %.

Dlouhodobě je u obou pohlaví nejčastějším způsobem provedení sebevraždy oběšení, v roce 2002 to bylo 131 případů, tj. 65,2 % z celkového počtu. Dále pak následuje u mužů i žen s 28 případy skok z výše, tj. 13,9 % z celku.

Vývoj sebevražednosti v posledních deseti letech znázorňuje pokles a nárůst na úmrtí sebepoškozením. Nejvíce sebevražd bylo vykázáno v Moravskoslezském kraji v roce 1999, nejméně v roce 1996, od roku 2000 dochází k poklesu sebevražednosti v kraji cca o 7 až 8 % ročně. Vysoký pokles sebevražd byl zaznamenán v roce 2002 v ČR, ve srovnání s rokem 2001 o 11 %.

V roce 2002 představovaly sebevraždy v Moravskoslezském kraji 13,6 % z celkového počtu úmrtí sebepoškozením v České republice.

#### Počet sebevražd v roce 2002

Zdroj	Absolutně			Na 100 000 obyvatel		
	muži	ženy	celkem	muži	ženy	celkem
ČSÚ	156	35	191	25,27	5,41	15,11
ÚZIS ČR	162	39	201	26,24	6,03	15,90

#### Počet sebevražd podle pohlaví a okresu bydliště

Území	Absolutně			Na 100 000 obyvatel		
	muži	ženy	celkem	muži	ženy	celkem
Bruntál	5	1	6	9,70	1,88	5,73
Frýdek – Místek	23	5	28	20,74	4,32	12,36
Karviná	49	13	62	35,91	9,20	22,32
Nový Jičín	21	4	25	26,85	4,92	15,67
Opava	21	2	23	23,78	2,16	12,71
Ostrava	43	14	57	28,32	8,59	18,11
Moravskoslezský kraj	162	39	201	26,24	6,03	15,90

### Počet sebevražd podle pohlaví a věkových skupin

Věková skupina	Absolutně			Na 100 000 obyvatel		
	muži	ženy	celkem	muži	ženy	celkem
0 – 14 let	-	1	1	-	0,98	0,48
15 - 19 let	8	5	13	17,96	11,72	14,90
20 - 24 let	2	1	3	4,00	2,10	3,07
25 - 29 let	17	-	17	30,74	-	15,74
30 - 34 let	15	1	16	32,58	2,29	17,84
35 - 39 let	15	1	16	31,61	2,23	17,35
40 - 44 let	21	2	23	48,66	4,86	27,27
45 - 49 let	18	4	22	38,08	8,48	23,30
50 - 54 let	18	1	19	38,13	2,02	19,67
55 - 59 let	11	8	19	28,48	18,58	23,26
60 - 64 let	8	2	10	26,03	5,76	15,27
65 - 69 let	6	1	7	27,38	3,74	14,38
70 - 74 let	11	2	13	60,52	7,31	28,55
75 - 79 let	4	8	12	33,68	34,34	34,11
80 - 84 let	7	1	8	128,28	7,86	44,02
85+	1	1	2	38,02	12,98	19,36
celkem	162	39	201	26,24	6,03	15,90

### Počet sebevražd podle pohlaví a rodinného stavu

Pohlaví	Rodinný stav					
	nezjištěno	svobodný (á)	ženatý (á)	rozvedený (á)	ovdovělý (á)	druh, družka
Muži	3	34	75	34	16	-
Ženy	-	8	13	7	11	-
Celkem	3	42	88	41	27	-

### Počet sebevražd podle pohlaví a vzdělání

Pohlaví	Vzdělání						
	základní neukončené	základní ukončené	střední odborné	úplné střední odborné	úplné střední všeobecné	vysokoškolské	nezjištěno
Muži	1	42	89	15	4	8	3
Ženy	3	18	14	3	1	-	-
Celkem	4	60	103	18	5	8	3

### Počet sebevražd podle pohlaví a zaměstnání

Zaměstnání	Muži	Ženy	Celkem
nepracující, dítě	98	31	129
vedoucí a řídící pracovník	2	-	2
technický, zdravot. a pedagog. pracovník	7	3	10
nižší administrativní pracovník	2	1	3
provozní pracovník ve službách	15	2	17
zemědělský a lesnický dělník	2	-	2
řemeslník a kvalifikovaný dělník	28	1	29
obsluha strojů a zařízení	5	1	6
pomocný a nekvalifikovaný pracovník	3	-	3

### Počet sebevražd podle pohlaví a nepracujících

	Muži	Ženy	Celkem
žáci	-	2	2
studenti	5	4	9
ženy v domácnosti	-	-	-
invalidní důchodci	12	1	13
starobní důchodci	38	18	56
nezaměstnaní	38	6	44
jiní	2	-	2
neurčeno	3	-	3
celkem	98	31	129

### Počet sebevražd podle pohlaví a motivu

Motiv	Muži	Ženy	Celkem
bez zjištěné motivace	101	23	124
konflikty a problémy rodinné	8	1	9
konflikty a problémy sexuální	1	-	1
konflikty a problémy pracovní a školní	3	-	3
konflikty a problémy existenční	6	-	6
konflikty a problémy společenské	4	1	5
zdravotní problémy, tělesná vada	15	3	18
duševní onemocnění	8	8	16
jiné osobní konflikty a problémy	10	1	11
bez srozumitelné motivace	6	2	8

### Počet sebevražd podle pohlaví a způsobu provedení

Způsob provedení	Muži	Ženy	Celkem
Úmyslné sebeotrávení			
antiepileptiky, sedativy-hypnotiky, antiparkinsoniky, psychotropními léky a expozice, nezařazené jinde	3	2	5
narkotiky a psychodysleptiky a expozice jejich působení, nezařazené jinde	1	-	1
jinými léčivými působícími na autonomní nervovou soustavu a expozice jejich působení	-	1	1
jinými a neurčenými léky, léčivými, návykovými a biologickými látkami a expozice jejich působení	3	2	5
jinými plyny a parami a expozice jejich působení	4	-	4
Úmyslné sebepoškození			
oběšením, (u)škrcením a (za)dušením	110	21	131
(u)topením a potopením	-	1	1
výstřelem z pistole, revolveru	5	-	5
výstřelem z pušky, brokovnice a větší ruční střel. zbraně	1	-	1
výstřelem z jiné a neurčené střelné zbraně	4	-	4
ostrým předmětem	9	2	11
skokem z výše	18	10	28
skokem nebo lehnutím si před pohybující se předmět	4	-	4
<b>Celkem</b>	<b>162</b>	<b>39</b>	<b>201</b>

**Počet sebevražd podle pohlaví ve správních obvodech  
obcí s rozšířenou působností**

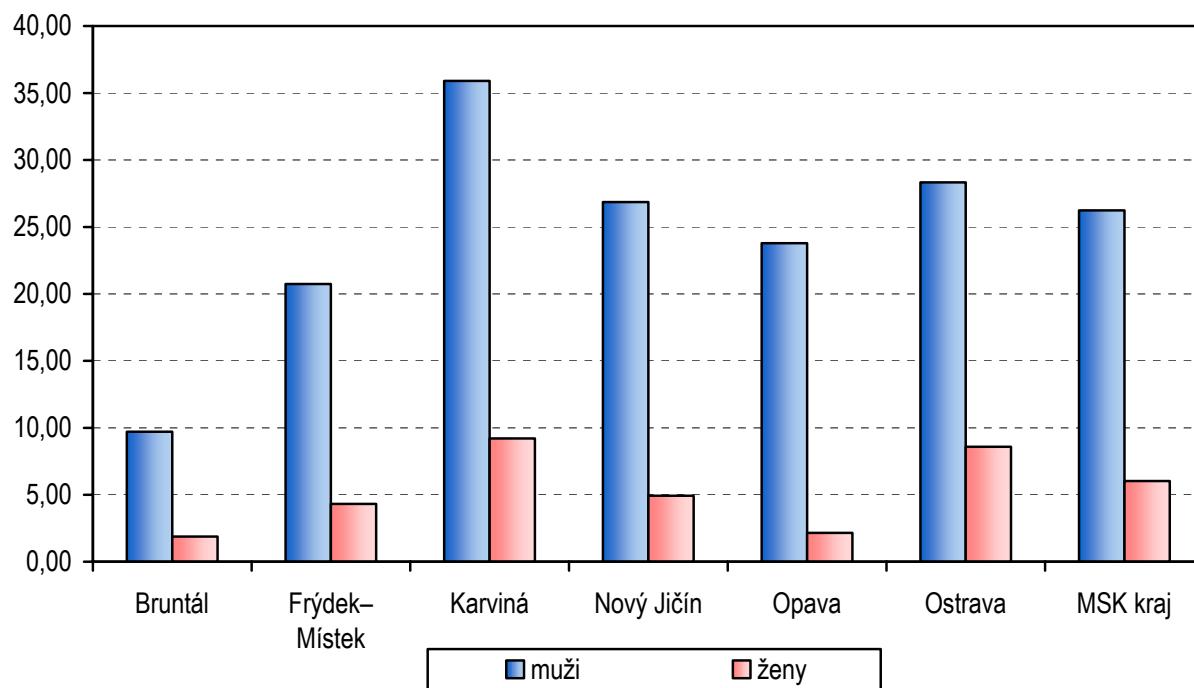
Správní obvody obcí s rozšířenou působností	Absolutně			Na 100 000 obyvatel		
	muži	ženy	celkem	muži	ženy	celkem
Bílovec	1	-	1	7,60	-	3,73
Bohumín	6	1	7	40,76	6,52	23,29
Bruntál	4	1	5	18,69	4,54	11,51
Český Těšín	1	1	2	7,16	6,74	6,94
Frenštát pod Radhoštěm	2	-	2	19,83	-	9,64
Frydek – Místek	10	3	13	18,79	5,42	11,98
Frydlant nad Ostravicí	5	-	5	50,53	-	24,93
Havířov	22	5	27	44,88	9,81	27,00
Hlučín	4	1	5	20,56	4,92	12,57
Jablunkov	1	-	1	8,99	-	4,41
Karviná	6	3	9	16,11	7,89	11,96
Kopřivnice	9	1	10	43,66	4,71	23,90
Kravaře	3	-	3	29,31	-	14,45
Krnov	-	-	-	-	-	-
Nový Jičín	8	3	11	30,95	11,05	20,76
Odry	-	-	-	-	-	-
Opava	10	1	11	20,14	1,90	10,76
Orlová	14	3	17	59,03	12,23	35,23
Ostrava	47	15	62	28,29	8,45	18,05
Rýmařov	1	-	1	11,20	-	5,56
Třinec	5	1	6	18,65	3,56	10,93
Vítkov	3	-	3	42,36	-	20,97

### Vývoj sebevraždnosti v letech 1992 – 2002

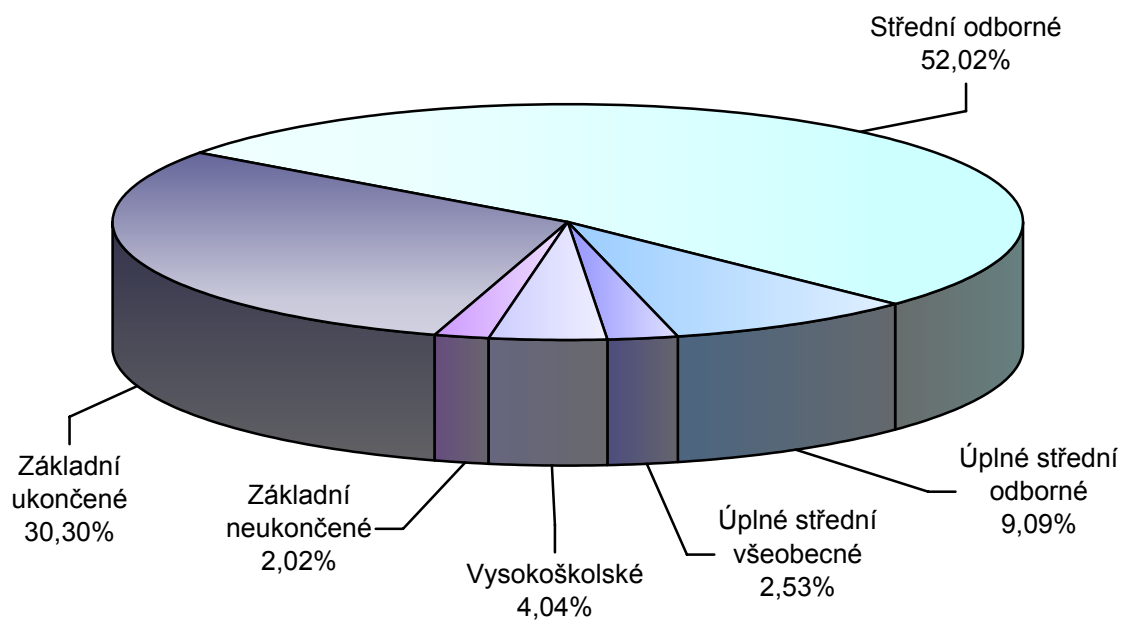
rok		Bruntál	Frýdek- Místek	Karviná	Nový Jičín	Opava	Ostrava	MSK	ČR
1992	m	21	22	47	20	10	49	169	1 036
	ž	1	2	20	7	2	13	45	387
	c	22	24	67	27	12	62	214	1 423
1993	m	14	22	39	20	11	58	164	1 023
	ž	5	5	22	5	2	16	55	381
	c	19	27	61	25	13	74	219	1 404
1994	m	18	39	34	20	17	47	175	1 094
	ž	5	9	18	4	7	16	59	423
	c	23	48	52	24	24	63	234	1 517
1995	m	15	30	44	21	14	26	150	1 127
	ž	7	12	10	9	3	10	51	386
	c	22	42	54	30	17	36	201	1 513
1996	m	15	24	47	17	16	35	154	1 100
	ž	4	12	12	5	2	9	44	350
	c	19	36	59	22	18	44	198	1 450
1997	m	19	44	47	19	24	46	199	1 171
	ž	2	8	11	7	2	14	44	318
	c	21	52	58	26	26	60	243	1 489
1998	m	18	34	45	24	20	37	178	1 152
	ž	3	11	14	7	3	7	45	320
	c	21	45	59	31	23	44	223	1 472
1999	m	18	46	37	15	22	52	190	1 239
	ž	3	14	17	7	5	14	60	333
	c	21	60	54	22	27	66	250	1 572
2000	m	12	34	54	23	25	42	190	1 267
	ž	5	8	9	2	4	17	45	360
	c	17	42	63	25	29	59	235	1 627
2001	m	15	21	47	27	19	47	176	1 299
	ž	4	6	8	4	8	10	40	365
	c	19	27	55	31	27	57	216	1 664
2002	m	5	23	49	21	21	43	162	1 173
	ž	1	5	13	4	2	14	39	310
	c	6	28	62	25	23	57	201	1 483

## Grafická část:

### Počet sebevražd na 10 000 obyvatel v okresech Moravskoslezského kraje

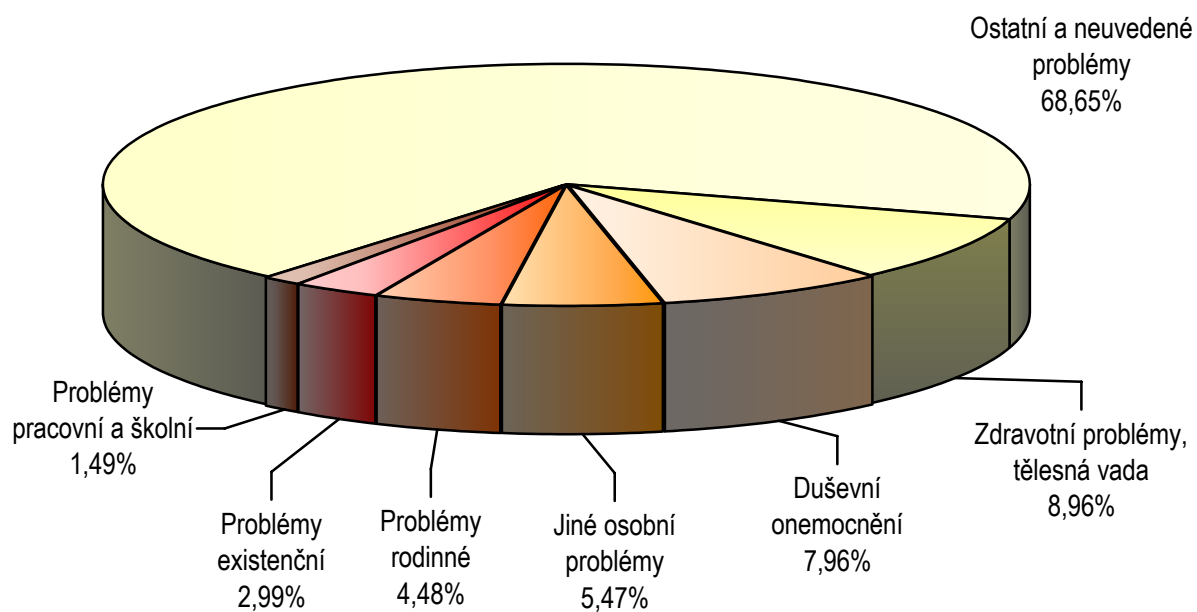


### Struktura sebevražd podle vzdělání

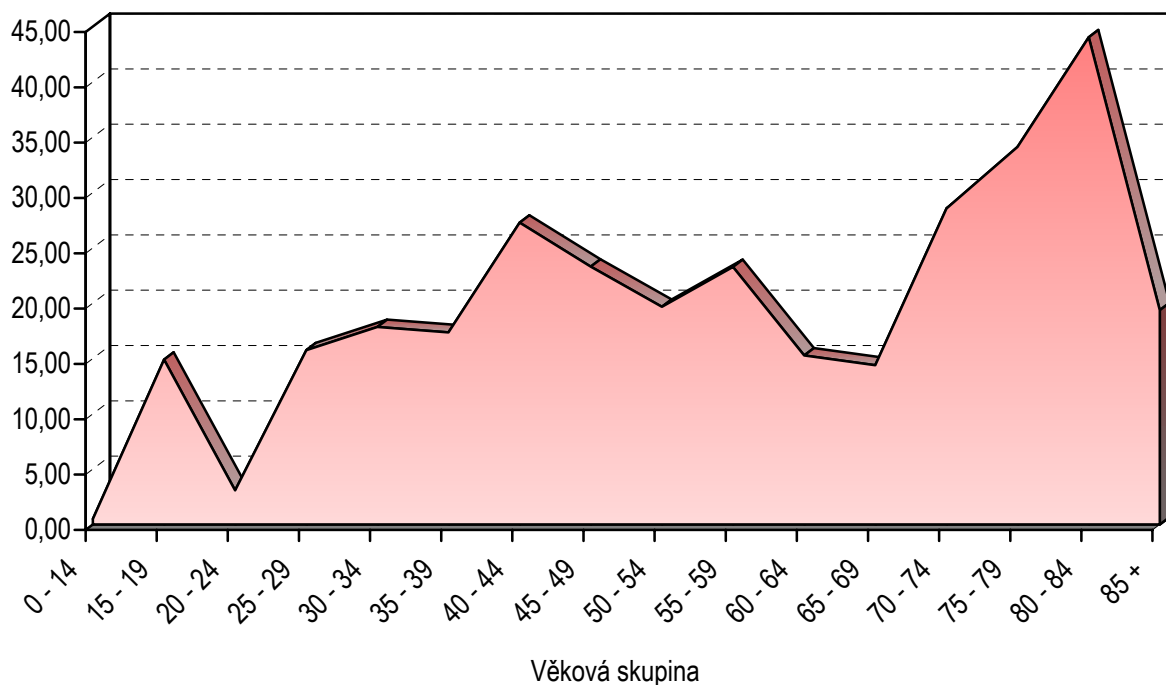




### Struktura sebevražd podle motivu



### Počet sebevražd na 100 000 obyvatel v příslušných věkových skupinách



Zpracoval: kolektiv KO ÚZIS ČR v Ostravě