



Informace ze zdravotnictví Moravskoslezského kraje

Ústavu zdravotnických informací a statistiky
České republiky

Ostrava
7.11.2003

16

Ekonomika vybraných nestátních ambulantních zdravotnických zařízení v Moravskoslezském kraji v roce 2002

Podkladem pro zpracování byl výkaz E (MZ) 5-01 o ekonomice zdravotnického zařízení, které vede jednoduché účetnictví. Výkaz byl součástí Programu statistických zjišťování v České republice na rok 2002 (Sbírka zákonů ČR, částka 148 z 13.11.2001, formou vyhlášky ČSÚ 393/2001 Sb. a její samostatné přílohy).

Výkaz vyplňují vybraná nestátní ambulantní zdravotnická zařízení. Při celkovém počtu zdravotnických zařízení nad 1 000 byl zvolen 5 % výběr, při počtu do 1 000 byl použit 10 % výběr zpravodajských jednotek. Údaje do výkazu byly čerpány z peněžního deníku.

Zpravodajské jednotky byly vybírány z těchto druhů zdravotnických zařízení:

- Samostatné ordinace praktického lékaře (dále jen PL) pro dospělé
- Samostatné ordinace PL pro děti a dorost
- Samostatné ordinace PL stomatologa
- Samostatné ordinace PL gynekologa
- Samostatné ordinace lékaře specialisty pro obor - interní, nervový, psychiatrický, ortopedický, ORL, oftalmologie a dermatovenerologie
- Domácí zdravotní péče
- Samostatná zařízení středoškolského odborného pracovníka - rehabilitační
- Lékárny

Z celkového počtu 157 vybraných zdravotnických zařízení v Moravskoslezském kraji odevzdalo v roce 2002 výkaz ke zpracování 131 subjektů, což představuje 83,4 % úspěšnost sběru. V následujících tabulkách neuvádíme v přehledu druhů zdravotnické zařízení domácí zdravotní péče z důvodu, že vybrané zařízení je pouze jedno a nedalo souhlas k publikování údajů.

Informace zobrazují následující problematiku šetřených zdravotnických zařízení:

- průměrné výdaje ovlivňující základ daně z příjmu (v tis. Kč)
- průměrné příjmy zahrnované do základu daně (v tis. Kč)
- podíl jednotlivých příjmových položek na úhrnu příjmu v %

- porovnání příjmu a výdajů vč. hospodářského výsledku
- počty zaměstnanců a průměrná měsíční mzda
- závazky a pohledávky z obchodního styku

U všech sledovaných druhů zdravotnických zařízení převažují příjmy nad výdaji. Největší procento výdajů zaujímala provozní režie, u samostatného zařízení SŠ – rehabilitace 51,2 %, u samostatných ordinací lékařů od 38,4 % na ordinaci PL stomatologa, po 46,4 % na ordinaci PL gynekologa z celkových výdajů. Pouze u lékáren činila provozní režie jen 5 % na jednu lékárnou, největší výdaje lékáren byly použity na materiál v průměru 80,5 % z celku.

Největší podíl od 71,2 % u lékáren až po 98,7 % u samostatného zařízení SŠ-rehabilitace měly příjmy na účtu v peněžním ústavu, z toho příjmy od zdravotních pojišťoven se pohybovaly v průměru od 64,5 % příjmů u lékáren po 95,5 % příjmů u samostatných zařízení SŠ-rehabilitace. Příjmy v hotovosti se podílely na celkových příjmech nejvíce u lékáren 28,8 % a u ordinací PL stomatologů 13,8 %, nejméně u samostatných zařízení SŠ - rehabilitace pouze 1,3 %.

I v roce 2002 je viditelné převýšení objemu pohledávek z obchodního styku nad objemem závazků jednotlivých druhů zdravotnických zařízení. Z celkového počtu pohledávek činily pohledávky vůči zdravotním pojišťovnám 85 %, z toho po lhůtě splatnosti 46 %.

Největší úvěrové zatížení na 1 zpravodajskou jednotku vykazovaly v roce 2002 lékárnou, dále samostatné ordinace PL pro děti a dorost, PL stomatologů a PL pro dospělé. Ostatní vybrané druhy zdravotnických zařízení neměly nesplacený bankovní úvěr, případně půjčku.

Průměrný evidenční počet zaměstnanců (přepočtený) ze 131 zpracovaných zpravodajských jednotek činil 211,39, průměr na jedno zdravotnické zařízení byl 1,61 zaměstnanec. Průměrná mzda na 1 zaměstnanec vybraných zdravotnických zařízení dosáhla 11 623 Kč. Největší počet zaměstnanců (v PP) připadl na jednu lékárnou 6,62 (navýšení o 0,60 zaměstnanec v PP oproti roku 2001), v lékárnách byla vyplacena i nejvyšší průměrná měsíční mzda na 1 zaměstnanec 15 645 Kč.

Vybraná zdravotnická zařízení v Moravskoslezském kraji za rok 2002

Kódové označení	Zdravotnická zařízení (samostatné ordinace)	Počet šetřených jednotek	Celkový počet k 31.12.2002	Rozsah výběru v %
320	Samostatná ordinace PL pro dospělé	25	531	4,71
321	Samostatná ordinace PL pro děti a dorost	12	247	4,86
322	Samostatná ordinace PL - stomatologa	20	621	3,22
323	Samostatná ordinace PL - gynekologa	14	130	10,77
324	Samostatná ordinace lékaře specialisty	44	641	6,86
	z toho pro obor:			
	01 - interní	9	97	9,28
	12 - neurologie	3	46	6,52
	13 - psychiatrie	4	41	9,76
	26 - ortopedie	7	51	13,73
	28 - ORL	3	41	7,32
	30 - oftalmologie	8	70	11,43
	32 - dermatovenerologie	7	53	13,21
350	Domácí zdravotní péče	1	57	1,75
351	Samostatná zařízení SŠ odb. prac. - rehabilitační	6	69	8,70
510	Lékárna	9	205	4,39

Průměrné výdaje připadající na jednu zpravodajskou jednotku - sam. ordinaci vybraných zdravotnických zař. v Moravskoslezském kraji za rok 2002 (v tis. Kč)

Kódové označení	Zdravotnická zařízení (samostatné ordinace)	Materiál celkem	Mzdové prostředky	z toho vyplac. mzdy bez OON	Pojistné	Provozní režie	Ostatní výdaje	Výdaje celkem
320	Sam. ord. PL pro dospělé	40	126	117	123	274	39	602
321	Sam. ord. PL pro děti a dorost	26	159	145	158	302	97	742
322	Sam. ord. PL - stomatologa	397	156	144	140	464	51	1 208
323	Sam. ord. PL - gynekologa	106	313	286	258	623	42	1 343
324	Sam. ord. lékaře specialisty	49	149	142	113	327	83	721
	z toho pro obor:							
	01 - interní	30	143	135	100	282	49	605
	12 - neurologie	63	125	97	83	419	-	690
	13 - psychiatrie	53	134	129	122	337	-	647
	26 - ortopedie	97	99	97	107	255	67	625
	28 - ORL	36	123	123	138	339	240	875
	30 - oftalmologie	43	162	157	99	357	73	733
	32 - dermatovenerologie	23	92	84	79	227	18	439
351	Sam. zař. SŠ odb. prac. - rehab.	20	180	151	119	364	28	711
510	Lékárna	17 380	1 244	1 197	784	1 074	1 098	21 580

**Průměrné příjmy připadající na jednu zpravodajskou jednotku - sam. ordinaci
vybraných zdravotnických zař. v Moravskoslezském kraji za rok 2002 (v tis. Kč)**

Kódové označení	Zdravotnická zařízení (samostatné ordinace)	Příjmy na účtě v peněž. ústavu (bezhotovostní)	z toho od zdravotních pojišťoven	Příjmy v hotovosti	z toho za zdravotní péči	Příjmy úhrnem
320	Sam. ordinace PL pro dospělé	1 000	906	80	15	1 080
321	Sam. ordinace PL pro děti a dorost	1 173	1 110	95	12	1 268
322	Sam. ordinace PL - stomatologa	1 548	1 435	248	220	1 796
323	Sam. ordinace PL - gynekologa	2 390	2 288	48	10	2 438
324	Sam. ordinace lékaře specialisty	1 111	1 040	33	4	1 145
	z toho pro obor:					
	01 - interní	1 005	980	7	1	1 012
	12 - neurologie	887	855	-	-	887
	13 - psychiatrie	1 150	1 014	24	1	1 174
	26 - ortopedie	1 076	1 018	54	5	1 130
	28 - ORL	1 581	1 460	67	4	1 648
	30 - oftalmologie	1 092	1 052	9	3	1 101
	32 - dermatovenerologie	687	677	8	3	695
351	Sam. zař. SŠ odb. prac. - rehab.	1 018	984	13	1	1 031
510	Lékárna	16 478	14 939	6 672	3 170	23 150

Struktura příjmů (podíl jednotlivých příjmových položek na úhrnu příjmu v %) vybraných zdravotnických zařízení v Moravskoslezském kraji za rok 2002

Kódové označení	Zdravotnická zařízení (samostatné ordinace)	Příjmy na účtě v peněžním ústavu (bezhotovostní)	z toho od zdravotních pojišťoven	Příjmy v hotovosti	z toho za zdravotní péči
320	Sam. ordinace PL pro dospělé	92,58	83,91	7,42	1,42
321	Sam. ordinace PL pro děti a dorost	92,53	87,52	7,47	0,95
322	Sam. ordinace PL - stomatologa	86,18	79,92	13,82	12,24
323	Sam. ordinace PL - gynekologa	98,04	93,85	1,96	0,42
324	Sam. ordinace lékaře specialisty	97,09	90,89	2,91	0,38
	z toho pro obor:				
	01 - interní	99,30	96,81	0,70	0,11
	12 - neurologie	100,00	96,39	-	-
	13 - psychiatrie	97,95	86,41	2,05	0,06
	26 - ortopedie	95,26	90,10	4,74	0,40
	28 - ORL	95,93	88,61	4,07	0,24
	30 - oftalmologie	99,16	95,59	0,84	0,31
	32 - dermatovenerologie	98,79	97,33	1,21	0,49
351	Sam. zař. SŠ odb. prac. - rehab.	98,74	95,47	1,26	0,05
510	Lékárna	71,18	64,53	28,82	13,69

**Počty zaměstnanců prům. zpravodajské jednotky - sam. ord. a prům. mzdy
vybraných zdravotnických zař. v Moravskoslezském kraji za rok 2002**

Kódové označení	Zdravotnická zařízení (samostatná ordinace)	Průměrný evidenční počet zaměstnanců (přepočtený) na 1 zpravodajskou jednotku	Průměrná měsíční mzda vyplacená 1 zaměstnanci v Kč
320	Sam. ordinace PL pro dospělé	1,00	10 477
321	Sam. ordinace PL pro děti a dorost	1,29	10 294
322	Sam. ordinace PL - stomatologa	1,20	10 844
323	Sam. ordinace PL - gynekologa	2,16	12 111
324	Sam. ordinace lékaře specialisty	1,14	10 950
	z toho pro obor:		
	01 - interní	0,94	12 703
	12 - neurologie	0,67	15 625
	13 - psychiatrie	0,97	11 563
	26 - ortopedie	0,74	11 240
	28 - ORL	1,03	9 946
	30 - oftalmologie	1,26	10 730
	32 - dermatovenerologie	0,73	10 473
351	Sam. zař. SŠ odb. prac. - rehabilitační	1,20	12 488
510	Lékárna	6,62	15 645

**Zdanitelné příjmy a výdaje jedné průměrné zpravodajské jednotky - sam. ord.
vybraných zdravotnických zař. v Moravskoslezském kraji za rok 2002 (v tis. Kč)**

Kódové označení	Zdravotnická zařízení (samostatná ordinace)	Zdanitelné výdaje 1 zpravodajské jednotky	Zdanitelné příjmy 1 zpravodajské jednotky	Hospodářský výsledek	Ukazatel nákladové rentability ¹⁾
320	Sam. ordinace PL pro dospělé	602	1 080	478	79,46
321	Sam. ordinace PL pro děti a dorost	742	1 268	527	71,03
322	Sam. ordinace PL - stomatologa	1 208	1 796	589	48,73
323	Sam. ordinace PL - gynekologa	1 343	2 438	1 095	81,51
324	Sam. ordinace lékaře specialisty	721	1 145	423	58,67
	z toho pro obor:				
	01 - interní	605	1 012	407	67,27
	12 - neurologie	690	887	197	28,61
	13 - psychiatrie	647	1 174	527	81,38
	26 - ortopedie	625	1 130	505	80,76
	28 - ORL	875	1 648	772	88,23
	30 - oftalmologie	733	1 101	368	50,24
	32 - dermatovenerologie	439	695	256	58,24
351	Sam. zař. SŠ odb. prac. - rehab.	711	1 031	320	44,94
510	Lékárna	21 580	23 150	1 570	7,28

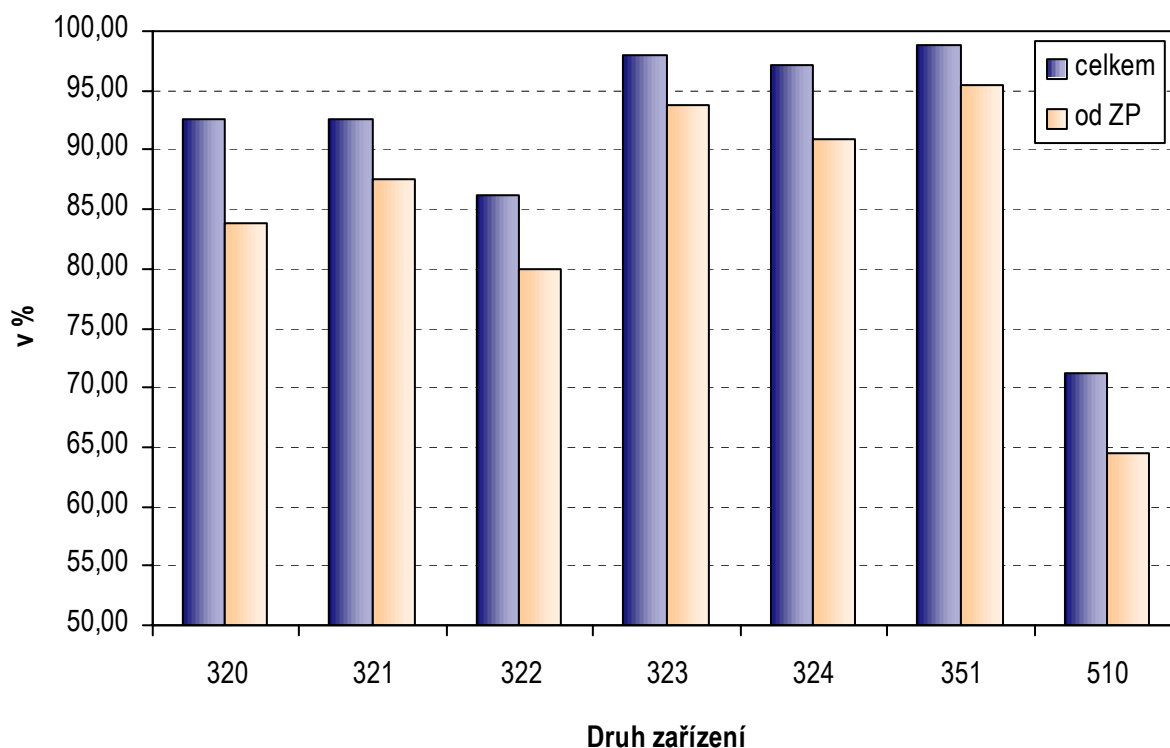
¹⁾ V procentech, vyjadřuje poměr hospodářského výsledku před zdaněním k výdajům celkem

**Doplňující údaje na 1 průměrnou zpravodajskou jednotku - samostatné ordinace
vybraných zdravotnických zařízení v Moravskoslezském kraji
za rok 2002 (v tis. Kč)**

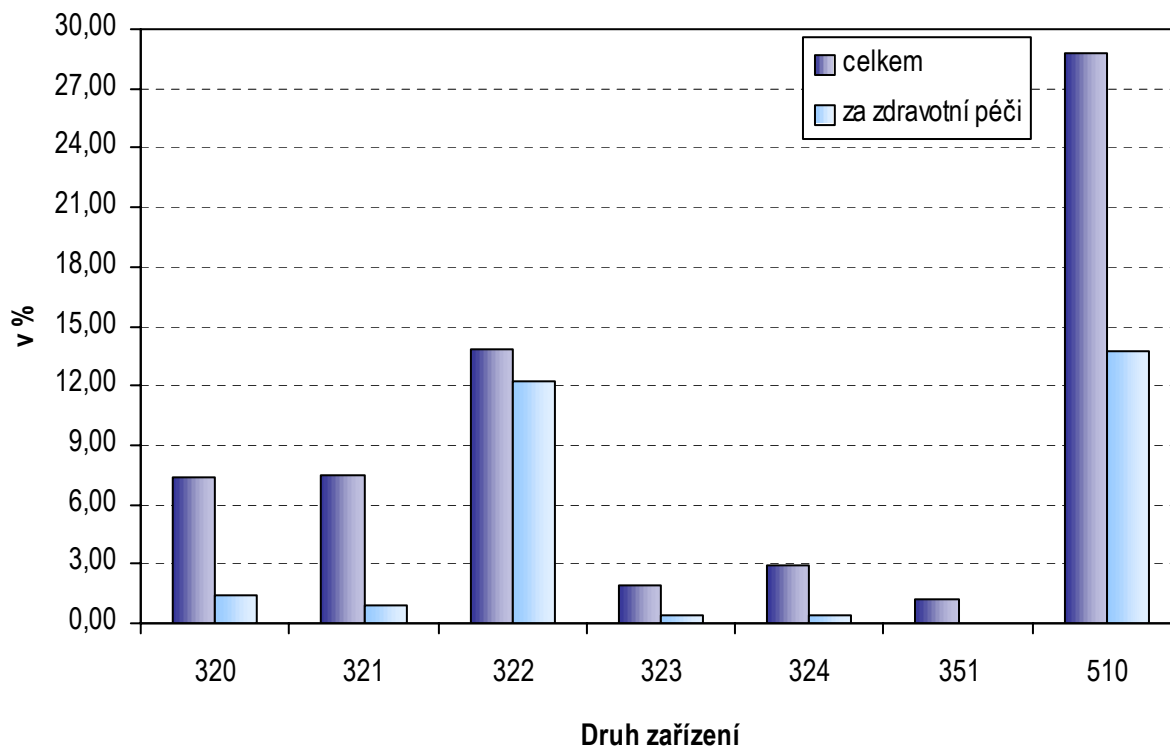
Kódové označení	Zdravotnická zařízení (samostatné ordinace)	Výše nesplaceného bank. úvěru příp. půjček	Závazky z obchod. styku celkem	Pohledávky z obchod. styku celkem	z toho		Rozdíl závazků a pohled. z obchod. styku
					vůči zdrav. pojišť.	vůči zdrav. pojišť. po lhůtě splatnosti	
320	Sam. ordinace PL pro dospělé	51,28	10,20	59,32	57,08	21,48	-49,12
321	Sam. ordinace PL pro děti a dorost	64,25	18,08	132,75	131,25	27,42	-114,67
322	Sam. ordinace PL - stomatologa	56,10	63,75	133,55	132,00	43,35	-69,80
323	Sam. ordinace PL - gynekologa	-	106,79	192,79	192,50	90,57	-86,00
324	Sam. ordinace lékaře specialisty	-	10,39	66,75	59,95	14,80	-56,36
	z toho pro obor:						
	01 - interní	-	3,56	70,67	68,22	8,67	-67,11
	12 - neurologie	-	3,67	89,67	89,67	10,33	-86,00
	13 - psychiatrie	-	-	34,00	26,75	8,75	-34,00
	26 - ortopedie	-	4,00	27,29	26,43	3,71	-23,29
	28 - ORL	-	23,33	111,00	111,00	80,67	-87,67
	30 - oftalmologie	-	26,00	88,50	69,00	1,13	-62,50
	32 - dermatovenerologie	-	3,86	34,00	34,00	16,00	-30,14
351	Sam. zař. SŠ odb. prac. - rehab.	-	17,17	17,17	16,83	4,17	-
510	Lékárna	77,78	1 493,00	1 954,44	1 531,11	855,00	-461,44

Grafická část:

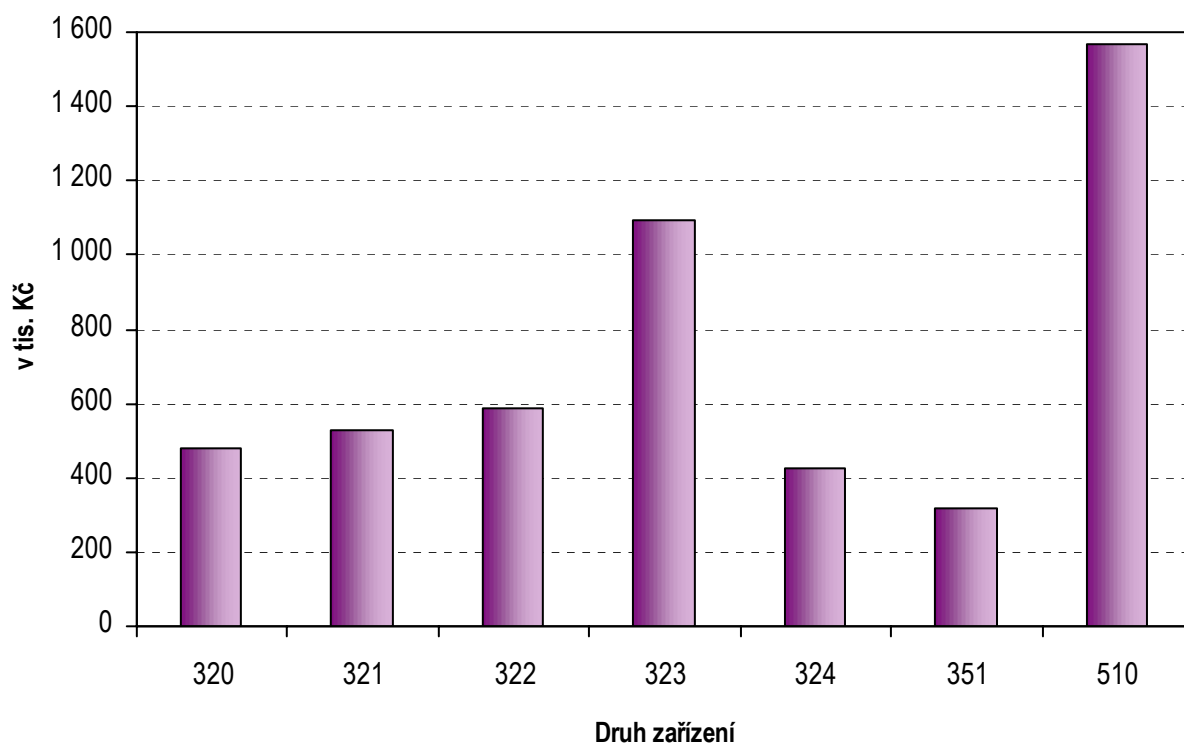
**Struktura příjmů vybraných zpravodaj. jednotek - na účtě
v peněžním ústavu v Moravskoslezském kraji v roce 2002**



**Struktura příjmů vybraných zpravodajských jednotek
- v hotovosti v Moravskoslezském kraji v roce 2002**



Hospodářský výsledek vybraných zpravodajských jednotek v Moravskoslezském kraji v roce 2002



Vypracoval: kolektiv Moravskoslezského krajského odboru ÚZIS ČR v Ostravě