



Informace ze zdravotnictví Moravskoslezského kraje

Ústavu zdravotnických informací a statistiky
České republiky

Ostrava
23.8.2004

7

Lékařenská péče Moravskoslezského kraje v roce 2003

Analýza lékařenské péče je prováděna na základě statistických výkazů o činnosti zdravotnických zařízení A (MZ) 1–01 o lékařenské péči. Výkazy byly součástí Programu statistických zjišťování v ČR na rok 2003 (Sbírka zákonů ČR, částka 163 ze dne 19.11.2002, formou vyhlášky ČSÚ č. 470/2002 Sb. a její samostatné přílohy č. 2). Program byl sestaven v souladu se zákonem č. 89/1995 Sb. o státní statistické službě, ve znění pozdějších předpisů. Návratnost výkazů byla 96,7%. Zpracované údaje jsou publikovány ze skutečného sběru dat, zařízení lékařenské péče - lékárny (lékárny, ústavní lékárny), včetně jejich odloučených pracovišť, a dále výdejny zdravotnických prostředků, včetně jejich odloučených pracovišť.

Lékárny

Lékařenskou péči na území Moravskoslezského kraje zabezpečovalo v roce 2003 podle Registru zdravotnických zařízení 257 lékáren, z toho 8 ústavních. Všechny lékárny se vyskytovaly v resortu zdravotnictví.

V roce 2000 a 2001 v Moravskoslezském kraji a v roce 2003 v ČR jsou v ukazatelích za lékárny započteny i výdejny léčivých rostlin a léčiv, které byly dříve vykazovány ve výdejnách. V počtu zařízení lékařenské péče - lékárny za rok 2000 až 2002 nejsou zahrnuty počty odloučených pracovišť. Tyto se v předchozích letech nesledovaly. Nárůst počtu zařízení v roce 2003 byl způsoben započítáním odloučených pracovišť do počtu lékáren.

K 31.12.2003 pracovalo v 253 lékárnách, které odevzdaly výkazy, celkem 1 610,27 zaměstnanců, z toho 621,87 farmaceutů, 514,54 farmaceutických laborantů a 473,86 ostatních zaměstnanců (v přepočteném počtu, dále jen v PP), včetně smluvních pracovníků. Na jednu lékárnu připadalo v průměru 6,36 (ČR 5,75) zaměstnance (v PP).

Nejvýznamněji se podílely na tržbách lékáren tržby za léčiva od zdravotních pojišťoven 65,3 % (ČR 60,2 %), dále za žádanky od zdravotnických zařízení 14,4 % (ČR 18,1 %), volný prodej představoval 9,8 % (ČR 10,7 %) a doplatky pacientů činily 8,0 % (ČR 8,0 %), od zdravotních pojišťoven za poukazy 1,9 % (ČR 2,3 %) a od ostatních odběratelů 0,6 % (ČR 0,7 %) tržeb.

Počet zařízení lékárenské péče - lékárny

Ukazatel	2000	2001	2002	2003
Lékárny	178	190	202	245
Ústavní lékárny	7	8	8	8
Lékárny celkem	185	198	210	253

Počet zařízení lékárenské péče a jejich personální zabezpečení - lékárny

Ukazatel	Bruntál	Frýdek- Místek	Karviná	Nový Jičín	Opava	Ostrava	MSK kraj	ČR
Počet lékáren celkem	18	46	54	29	30	76	253	2 251
z toho								
lékárny	17	44	53	28	29	74	245	2 174
ústavní lékárny	1	2	1	1	1	2	8	77
Počet obyvatel na 1 lékárně	5 784	4 932	5 117	5 494	6 019	4 120	4 981	4 536
	Personální zabezpečení k 31.12.2003							
Zaměstnanci v lékárnách								
celkem	107,87	238,37	327,46	178,73	196,45	561,39	1 610,27	12 951,25
na 1 lékárně	5,99	5,18	6,06	6,16	6,55	7,39	6,36	5,75
z toho								
farmaceuti								
celkem	39,67	103,23	122,43	74,05	69,67	212,82	621,87	5 236,63
na 1 lékárně	2,20	2,24	2,27	2,55	2,32	2,80	2,46	2,33
farmaceutičtí laboranti								
celkem	31,70	79,75	103,77	46,61	57,99	194,72	514,54	4 475,66
na 1 lékárně	1,76	1,73	1,92	1,61	1,93	2,56	2,03	1,99
ostatní								
celkem	36,50	55,39	101,26	58,07	68,79	153,85	473,86	3 238,96
na 1 lékárně	2,03	1,20	1,88	2,00	2,29	2,02	1,87	1,44

Činnost lékáren v Moravskoslezském kraji

Druh dokladu	Celkový počet přijatých dokladů		
	2001	2002	2003
Recepty	11 404 444	11 249 313	11 492 493
Poukazy	199 570	195 527	205 426
Žádanky a objednávky na léčiva	176 567	183 715	176 197
Žádanky a objednávky na zdravotnické prostředky	7 742	8 113	8 300

Vývoj a struktura tržeb lékáren v Moravskoslezském kraji v letech 2001 - 2003

Tržby lékáren (v tis. Kč)	Celkem v tis. Kč			Podíl v %		
	2001	2002	2003	2001	2002	2003
Od zdrav. pojišťoven za léčiva	2 929 805	3 162 913	3 579 912	61,7	63,1	65,3
Od zdrav. pojišťoven za poukazy	84 795	98 530	105 420	1,8	2,0	1,9
Za doplatky pacientů	397 328	383 971	440 328	8,3	7,6	8,0
Za volný prodej	569 199	521 404	535 341	12,0	10,4	9,8
Od zdravotnických zařízení	731 730	821 788	788 428	15,4	16,4	14,4
Od ostatních odběratelů	37 311	23 779	34 981	0,8	0,5	0,6

Činnost lékáren v roce 2003

Ukazatel	Bruntál	Frydek-Místek	Karviná	Nový Jičín	Opava	Ostrava	MSK kraj	ČR
	Počet přijatých dokladů							
Recepty (v tis.)								
celkem	812	1 920	2 431	1 284	1 395	3 651	11 492	93 414
na 1 lékárnu	45	42	45	44	46	48	45	41
Poukazy								
celkem	17 225	38 161	38 022	14 212	29 879	67 927	205 426	1 910 208
na 1 lékárnu	957	830	704	490	996	894	812	849
Žádanky a objednávky na léčiva								
celkem	10 891	20 109	28 034	16 707	27 242	73 214	176 197	1 603 274
na 1 lékárnu	605	437	519	576	908	963	696	712
Žádanky a objed. na zdrav. prostř.								
celkem	602	498	593	295	5 010	1 302	8 300	258 797
na 1 lékárnu	33	11	11	10	167	17	33	115

Tržby v lékárnách v roce 2003 (v tis. Kč)

Ukazatel	Bruntál	Frýdek- Místek	Karviná	Nový Jičín	Opava	Ostrava	MSK kraj	ČR
Od zdrav. pojišťoven za léčiva								
celkem	226 849	511 751	708 769	380 668	379 965	1 371 910	3 579 912	30 266 470
na 1 lékárně	12 603	11 125	13 125	13 126	12 666	18 051	14 150	13 446
Od zdrav. poj. za zdrav. prostř.								
celkem	10 190	16 900	21 803	8 035	13 972	34 520	105 420	1 173 377
na 1 lékárně	566	367	404	277	466	454	417	521
Za doplatky pacientů								
celkem	19 438	79 496	92 324	45 972	52 212	150 886	440 328	4 012 337
na 1 lékárně	1 080	1 728	1 710	1 585	1 740	1 985	1 740	1 782
Za volný prodej								
celkem	33 049	89 293	108 167	65 236	60 907	178 689	535 341	5 362 003
na 1 lékárně	1 836	1 941	2 003	2 250	2 030	2 351	2 116	2 382
Od zdravotnických zařízení								
celkem	31 104	89 616	75 063	39 064	126 262	427 319	788 428	9 106 398
na 1 lékárně	1 728	1 948	1 390	1 347	4 209	5 623	3 116	4 045
Od ostatních odběratelů								
celkem	811	3 544	3 706	3 315	2 321	21 284	34 981	350 568
na 1 lékárně	45	77	69	114	77	280	138	156

Výdejny zdravotnických prostředků

Na území Moravskoslezského kraje bylo v Registru zdravotnických zařízení vedeno v roce 2003 celkem 27 výdejen zdravotnických prostředků.

Publikované údaje uvádíme za 26 výdejen zdravotnických prostředků, 1 výdejna nedodala požadovaný výkaz.

V počtu zařízení lékárenské péče - výdejny zdravotnických prostředků za rok 2000 až 2002 nejsou zahrnuty počty odloučených pracovišť. Tyto se v předchozích letech nesledovaly. Nárůst počtu zařízení v roce 2003 je způsoben započítáním odloučených pracovišť do celkového počtu výdejen zdravotnických prostředků.

K 31.12.2003 pracovalo ve 26 výdejních zdravotnických prostředků 1,81 farmaceutů, 7,56 farmaceutických laborantů a 77,66 ostatních zaměstnanců (v PP). Na jednu výdejnu připadlo v průměru 3,35 (ČR 2,73) zaměstnance.

Na tržbách výdejen měly největší podíl tržby od zdravotních pojišťoven za zdravotnické prostředky 61,0 % (ČR 65,5 %), dále tržby za volný prodej 15,2 % (ČR 15,5 %), tržby od zdravotnických zařízení 11,2 % (ČR 11,5 %), od ostatních odběratelů 11,7 % (ČR 4,5 %) a tržby za doplatky pacientů 0,9 % (ČR 3,0 %).

Počet zařízení lékárenské péče - výdejny zdravotnických prostředků

Ukazatel	2000	2001	2002	2003
Výdejny zdravotnických prostředků	21	19	18	26

Výdejny zdravotnických prostředků a jejich personální zabezpečení

Ukazatel	Bruntál	Frýdek- Místek	Karviná	Nový Jičín	Opava	Ostrava	MSK kraj	ČR
Počet výdejen zdrav. prostředků	1	4	2	5	4	10	26	185
Počet obyvatel na 1 výdejnu	104 107	56 716	138 162	31 865	45 143	31 309	48 472	55 197
Personální zabezpečení k 31.12.2003								
Zaměstnanci ve výdejnách								
celkem	^	^	^	10,32	10,20	51,47	87,03	505,53
na 1 výdejnu	^	^	^	2,06	2,55	5,15	3,35	2,73
z toho								
farmaceuti								
celkem	^	^	^	-	-	0,87	1,81	5,50
na 1 výdejnu	^	^	^	-	-	0,09	0,07	0,03
farmaceutičtí laboranti								
celkem	^	^	^	4,56	-	-	7,56	88,46
na 1 výdejnu	^	^	^	0,91	-	-	0,29	0,48
ostatní								
celkem	^	^	^	5,76	10,20	50,60	77,66	411,57
na 1 výdejnu	^	^	^	1,15	2,55	5,06	2,99	2,22

^ - zdravotnické zařízení nedalo souhlas s publikováním údajů

Činnost výdejen zdravotnických prostředků v Moravskoslezském kraji

Druh dokladu	Celkový počet přijatých dokladů		
	2001	2002	2003
Recepty a poukazy	128 990	146 468	142 507
Žádanky a objednávky na léčiva	-	-	-
Žádanky a objednávky na zdravotnické prostředky	947	1 196	1 126

Tržby výdejen zdravotnických prostředků

Tržby výdejen (v tis. Kč)	Celkem v tis. Kč			Podíl v %		
	2001	2002	2003	2001	2002	2003
Od zdrav. pojišťoven za léčiva	-	-	-	-	-	-
Od zdr. pojišťoven za zdr. prostř.	133 539	188 137	122 342	69,2	72,5	61,0
Za doplatky pacientů	5 108	1 613	1 812	2,6	0,6	0,9
Za volný prodej	26 560	31 950	30 491	13,8	12,3	15,2
Od zdravotnických zařízení	2 075	21 135	22 337	1,1	8,2	11,1
Od ostatních odběratelů	25 691	16 643	23 532	13,2	6,4	11,7

Činnost a tržby ve výdejních zdravotnických prostředcích v roce 2003

Ukazatel	Bruntál	Frydek-Místek	Karviná	Nový Jičín	Opava	Ostrava	MSK kraj	ČR
Činnost výdejen								
Poukazy								
celkem	^	^	^	30 975	14 918	65 181	142 507	760 683
na 1 výdejnu	^	^	^	6 195	3 730	6 518	5 481	4 112
Žádanky a objednávky na zdravotnické prostředky								
celkem	^	^	^	475	484	135	1 126	21 713
na 1 výdejnu	^	^	^	95	121	14	43	117
Tržby výdejen (v tis. Kč)								
Od zdravotních pojišťoven za zdravotnické prostředky								
celkem	^	^	^	14 958	11 063	77 269	122 342	701 108
na 1 výdejnu	^	^	^	2 992	2 766	7 727	4 705	3 790
Za doplatky pacientů								
celkem	^	^	^	317	163	677	1 812	32 399
na 1 výdejnu	^	^	^	63	41	68	70	175
Za volný prodej								
celkem	^	^	^	5 272	5 823	13 786	30 491	166 328
na 1 výdejnu	^	^	^	1 054	1 456	1 379	1 173	899
Od zdravotnických zařízení								
celkem	^	^	^	2 058	510	1 468	22 337	122 678
na 1 výdejnu	^	^	^	412	128	147	859	663
Od ostatních odběratelů								
celkem	^	^	^	1 573	254	19 587	23 532	48 462
na 1 výdejnu	^	^	^	315	64	1 959	905	262

^ - zdravotnické zařízení nedalo souhlas s publikováním údajů

Celková charakteristika lékárenské péče za rok 2003

Souhrnná charakteristika zahrnuje všechna zařízení na území Moravskoslezského kraje (státní i nestátní), tj. lékárny, ústavní lékárny a výdejny zdravotnických prostředků, včetně jejich odloučených pracovišť.

Ve srovnání s rokem 2002 se zvýšil počet přijatých dokladů o 241 717. Na 1 obyvatele Moravskoslezského kraje v roce 2003 připadlo stejně jako v loňském roce 9 receptů (ČR 9 receptů).

Ve struktuře podle velikosti tržeb zaujímal největší podíl 20,25 % zařízení lékárenské péče v pásmu tržeb 5,000 - 9,999 mil. Kč (48 z 237) a na druhém místě 40 zařízení v pásmu tržeb 10,000 - 14,999 mil. Kč, 16,88 % z celku. Ve 24 zařízeních lékárenské péče přesáhly tržby 50,000 mil. Kč, z toho 33 %, absolutně 8 zařízení, se vyskytovalo v okrese Ostrava. Struktura je uvedena ze skutečného sběru dat všech právních subjektů.

Nejvyšší zvýšení, o 417 tis. Kč, nastalo u tržeb od zdravotních pojišťoven za léčiva.

Průměrná cena léků na 1 recept se pohybovala od 284 Kč v okrese Frýdek-Místek po 413 Kč v Ostravě, za Moravskoslezský kraj 337 Kč a průměr za ČR byl vyšší 350 Kč.

Volný prodej na 1 obyvatele činil v České republice 545 Kč, v Moravskoslezském kraji průměrně 449 Kč, nejvíce opět v okrese Ostrava 614 Kč a nejméně 317 Kč v okrese Bruntál.

Průměrný doplatek na 1 recept se pohyboval od 24 Kč v okrese Bruntál po 41 Kč v okrese Ostrava, průměr za kraj 38 Kč nedosáhl průměrného doplatku na 1 recept v České republice 42 Kč.

Při okresním porovnání se z průměru vymyká hlavně okres Ostrava, z důvodu největší koncentrace obyvatel a dojíždění obyvatel do zaměstnání, dále je zde sídlo fakultní nemocnice. Nejnižší doplatky i volný prodej na 1 obyvatele vykazoval okres Bruntál, který patří v Moravskoslezském kraji k okresům s nejvyšší nezaměstnaností a ztíženými sociálními podmínkami.

Celková charakteristika činnosti lékárenské péče

Druh dokladu	Celkový počet přijatých dokladů		
	2001	2002	2003
Recepty	11 404 444	11 249 313	11 492 493
Poukazy	328 560	341 995	347 933
Žádanky a objednávky na léčiva	176 567	183 715	176 197
Žádanky a objednávky na zdravotnické prostředky	8 689	9 309	9 426
Celkem	11 918 260	11 784 332	12 026 049

Počet přijatých receptů pro zdravotní pojišťovny v letech 2001 - 2003

Ukazatel	2001	2002	2003
Počet receptů pro zdravotní pojišťovnu	10 612 124	10 129 007	10 616 596
Tržby za recepty od zdravotní pojišťovny (v tis. Kč)	2 929 805	3 162 913	3 579 912
Průměrná tržba za 1 recept	276	312	337

Tržby lékáren a výdejen zdravotnických prostředků v letech 2001 - 2003

Tržby (v tis. Kč)	2001	2002	2003
Od zdravotních pojišťoven za léčiva	2 929 805	3 162 913	3 579 912
Od zdravotních pojišťoven za zdravotnické prostředky	218 334	286 667	227 762
Za doplatky pacientů	402 436	385 584	442 140
Za volný prodej	595 759	553 354	565 832
Od zdravotnických zařízení	733 805	842 923	810 765
Od ostatních odběratelů	63 002	40 422	58 513

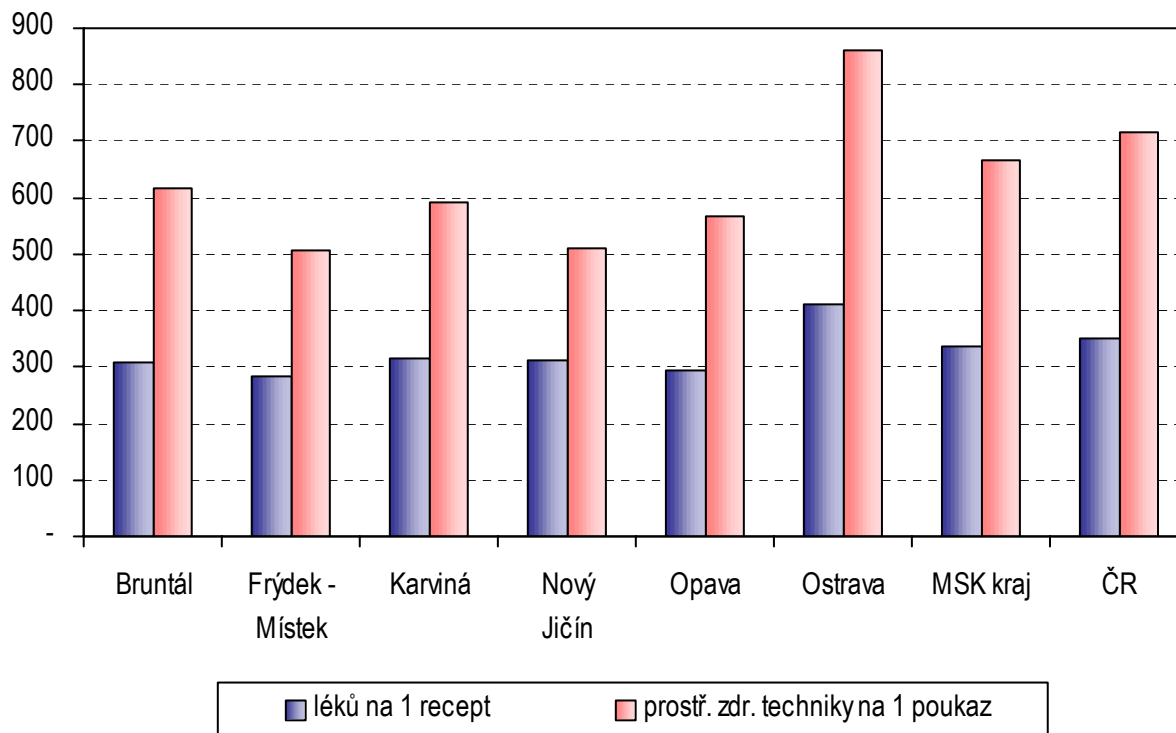
Struktura zařízení lékárenské péče podle velikosti tržeb v roce 2003

Pásmo tržeb v mil. Kč	Bruntál	Frydek- Místek	Karviná	Nový Jičín	Opava	Ostrava	MSK kraj	Podíl lékáren v %
0,000 - 4,999	2	3	4	3	2	13	27	11,44
5,000 - 9,999	5	7	11	7	7	11	48	20,34
10,000 - 14,999	1	5	7	6	4	17	40	16,95
15,000 - 19,999	1	7	7	6	3	9	33	13,98
20,000 - 24,999	-	8	8	2	3	2	23	9,75
25,000 - 29,999	2	4	2	3	3	6	20	8,47
30,000 - 39,999	1	1	6	3	3	6	20	8,47
40,000 - 49,999	1	-	-	-	-	-	1	0,42
50,000 - 59,999	2	2	2	-	1	1	8	3,39
60,000 - 69,999	-	1	1	-	-	4	6	2,54
70,000 - 79,999	-	1	-	-	-	2	3	1,27
80,000 - 89,999	-	-	-	-	-	2	2	0,85
90,000 - 99,999	-	-	1	-	-	-	1	0,42
100,000 a více	-	-	-	1	1	2	4	1,69
Celkem	15	39	49	31	27	75	236	100,00

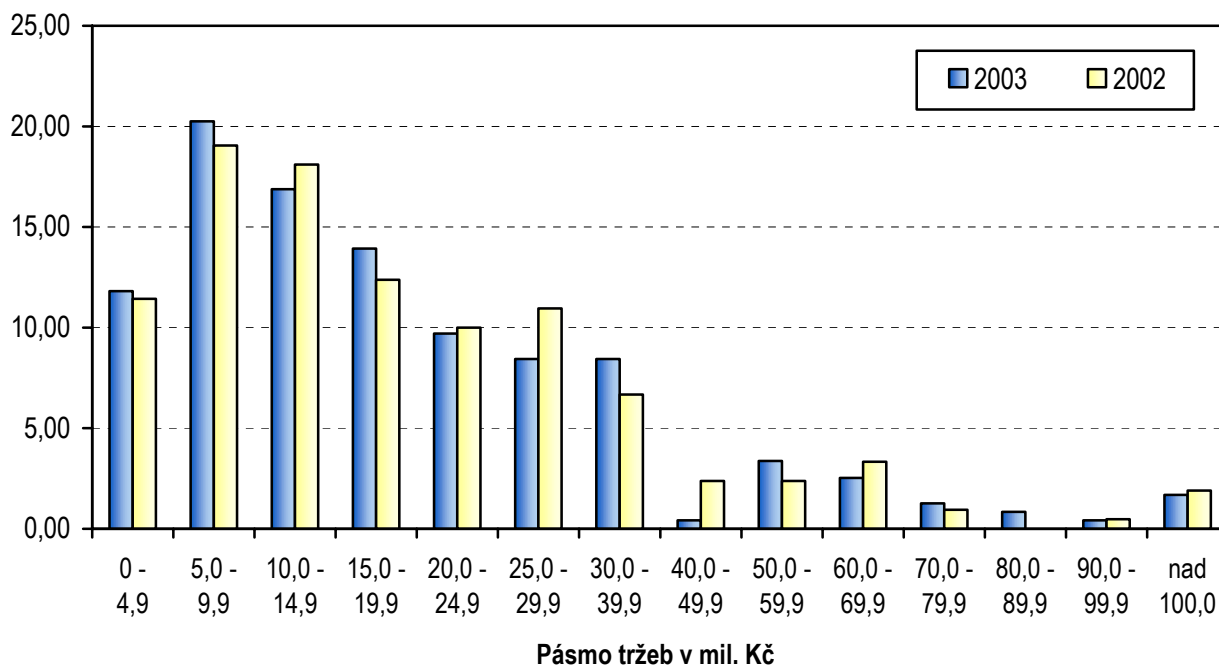
Lékařská péče - porovnání okresů, kraje a ČR

Ukazatel	Bruntál	Frydek- Místek	Karviná	Nový Jičín	Opava	Ostrava	MSK kraj	ČR
Průměrná cena (v Kč)								
léků na 1 recept	307,40	284,25	314,47	313,18	295,48	412,55	337,20	350,35
zdrav. prostředků na 1 poukaz	617,07	508,17	591,24	511,87	566,93	860,95	667,19	714,31
Průměrný doplatek (v Kč)								
na 1 recept	23,79	40,84	37,63	35,72	37,18	40,91	37,96	42,23
na 1 poukaz	7,17	24,53	23,62	9,63	11,52	16,64	16,91	35,42
na 1 obyvatele	186,42	352,51	334,58	290,36	289,97	483,35	350,56	399,86
Volný prodej na 1 obyvatele (v Kč)	317,00	412,28	396,18	442,89	369,44	613,82	448,64	545,07
Počet receptů na 1 obyvatele	7,79	8,48	8,78	8,05	7,72	11,64	9,11	9,25
Počet poukazů na 1 obyvatele	0,17	0,26	0,18	0,28	0,25	0,42	0,28	0,27

Průměrná cena (v Kč)



Počet zařízení lékárenské péče podle velikosti tržeb v Moravskoslezském kraji v roce 2003 (v %)



Vypracoval: ÚZIS ČR, Moravskoslezský krajský odbor
 17. listopadu 1790, 708 52 Ostrava-Poruba
 tel.: 596 913 523, e-mail: kozlikova@uzis.cz, www.uzis.cz