



Informace ze zdravotnictví Moravskoslezského kraje

Ústavu zdravotnických informací a statistiky
České republiky

Ostrava
23.8.2005

11

Diabetologie - činnost oboru v Moravskoslezském kraji v roce 2004

Diabetology - Activity in Branch in the Moravskoslezský Region in 2004

Souhrn

Informace ze zdravotnictví kraje o činnosti oboru diabetologie v Moravskoslezském kraji v roce 2004 obsahuje údaje o ambulantní péči v členění podle druhu zdravotnického zařízení a podle území z oblasti personálního zajištění, činnosti a podrobné údaje o léčených diabetících.

Summary

Information on health service activity in the branch of diabetology in the Moravskoslezský region in 2004 contains data about out-patient care by type of establishment and by districts of the region, data about personnel capacity, activity and detailed data about diabetics under treatment.

Informace o činnosti diabetologického oboru vychází ze zpracovaných údajů výkazu A (MZ) 1-01 pro obor diabetologie (včetně ordinací praktických lékařů pro dospělé, kteří se touto činností zabývají). Výkaz byl součástí Programu statistických zjišťování v ČR na rok 2004 (Sbírka zákonů ČR, částka 124 ze dne 12.11.2003, formou vyhlášky č. 371/2003 Sb. a její samostatné přílohy).

Zpravodajskou povinnost splnilo 51 diabetologických ordinací a z 564 ordinací praktických lékařů pro dospělé se dle odevzdaných výkazů podílelo na aktivní léčbě diabetiků celkem 220, tj. 39 % ordinací. Ordinance praktického lékaře pro dospělé jsou v tabulce „Personální zajištění a počty ošetření dle druhu zdravotnických zařízení a dle území“ zahrnuty do počtu pracovišť ostatních ambulantních zdravotnických zařízení. Tito lékaři pro léčbu svých registrovaných pacientů trpících diabetem nevyčleňují úvazek a nevedou evidenci poskytnutých ošetření. Počet ošetření a úvazky lékařů zde nelze vázat na počet pracovišť.

Činnost odborných diabetologických ordinací zajišťovalo celkem 37,83 lékařů a 44,60 zdravotnických pracovníků nelékařů s odbornou způsobilostí bez odborného dohledu (v přepočteném počtu), včetně smluvních pracovníků. U lékařů došlo proti roku 2003 ke snížení úvazků o 0,9 %, vzhledem ke změnám kategorií nelékařských zdravotnických povolání (zákon č. 96/2004 Sb.) nelze provést srovnání dalších zdravotnických pracovníků s předcházejícím rokem.

Na 1 lékaře (v PP) v oboru diabetologie připadalo v průměru 2 425 léčených pacientů (ČR 2 301). V průběhu roku 2004 poskytly ordinace 291 103 ošetření, což představovalo 3,2 ošetření (ČR 2,9) na jednoho léčeného diabetika.

Diabetes mellitus, jehož výskyt se v posledních letech průběžně zvyšuje, je do značné míry geneticky založené onemocnění. Vliv faktorů prostředí je však u tohoto onemocnění velmi výrazný a na genetické předpoklady navazuje. Mezi faktory zvyšující riziko onemocnění patří nejen stres a nezdravé životní prostředí, ale především nevhodné dietní návyky a s tím související obezita. Trvale je počet žen - diabetiček přibližně o 10 % vyšší, v kraji činil v roce 2004 poměr 54,6 % žen a 45,4 % mužů (ČR 53,8 % žen a 46,2 % mužů).

Na diabetologických pracovištích kraje bylo v roce 2004 evidováno 91 752 léčených diabetiků, což představovalo 12,9 % celkového počtu léčených diabetiků v ČR. Ve srovnání s rokem 2003 došlo k nárůstu jejich počtu o 2,2 %. Většina z nich 90,5 % byla léčena ve specializovaných diabetologických ordinacích, pouze 9,5 % u svých praktických lékařů pro dospělé. Ve věku 15-19 let bylo na diabetologických pracovištích léčeno pouze 15 osob. Děti do 14 let a dorost (15-19 let), u nichž se projevil diabetes mellitus, jsou léčeni převážně na dětských odděleních nemocnic a dispenzarizováni u svých praktických lékařů pro děti a dorost.

V roce 2004 činil počet léčených diabetiků 7,3 % z celkového počtu obyvatel Moravskoslezského kraje (ČR 7,0 %). Nejvyšší výskyt diabetu na 10 000 obyvatel byl zaznamenán v okrese Ostrava 857, dále Karviná 827 a v okrese Bruntál 806 případů.

Počet diabetiků léčených pouze dietou zaujímal 31,6 % z úhrnu léčených osob, v relaci na 10 000 obyvatel činil 231 případů. Počet léčených PAD (perorálními antidiabetiky) byl nejvyšší, činil 45,0 % z úhrnu a na 10 000 obyvatel připadalo 328 takto léčených pacientů. Počet diabetiků léčených výhradně inzulínem představoval 16,2 % z úhrnu léčených, což činilo 118 případů na 10 000 obyvatel. Pouze 7,2 % pacientů bylo léčeno kombinovanou léčbou inzulínem a PAD. Struktura pacientů podle druhu léčby v ČR byla následující: 34,1 % osob bylo léčeno jen dietou, 43,6 % PAD, 15,7 % osob jen inzulínem a 6,6 % kombinovanou léčbou (inzulínem a PAD).

Diabetes mellitus je chronické a dosud nevléčitelné onemocnění projevující se především zvýšením hladiny cukru v krvi, tzv. hyperglykemií. Je provázeno mnoha komplikacemi, mezi nimiž k nejzávažnějším patří postižení zraku nebo úplná slepota, selhání funkce ledvin či poškození nervů a krevního zásobení dolních končetin (tzv. diabetická noha), které může končit jejich amputací. Diabetickými komplikacemi bylo postiženo 27 179 osob, tj. 29,6 % z počtu léčených diabetiků (ČR 26,2 %). Počet léčených osob s chronickou diabetickou komplikací byl v roce 2004 nejvyšší u diabetické retinopatie (poškození oční sítnice), celkem 12 788 osob, což činilo 13,9 % (ČR 11,8 %) z úhrnu léčených, z toho 2,4 % bylo postiženo slepotou (ČR 2,8 %), absolutně 309 osob v kraji. Počet postižených diabetickou nefropatií (poškození ledvin) tvořil 8,5 % z úhrnu léčených (ČR 8,9 %), absolutně 7 773 osob, z toho 31,1 % s renální insuficiencí. Počet léčených osob s diabetickou nohou celkem 6 618 pacientů činil 7,2 % z úhrnu (ČR 5,6 %). K amputaci bylo nutno přistoupit u 9,9 % (ČR 18,7 %) pacientů s touto komplikací, absolutně u 655 osob.

ÚZIS ČR

Moravskoslezský krajský odbor

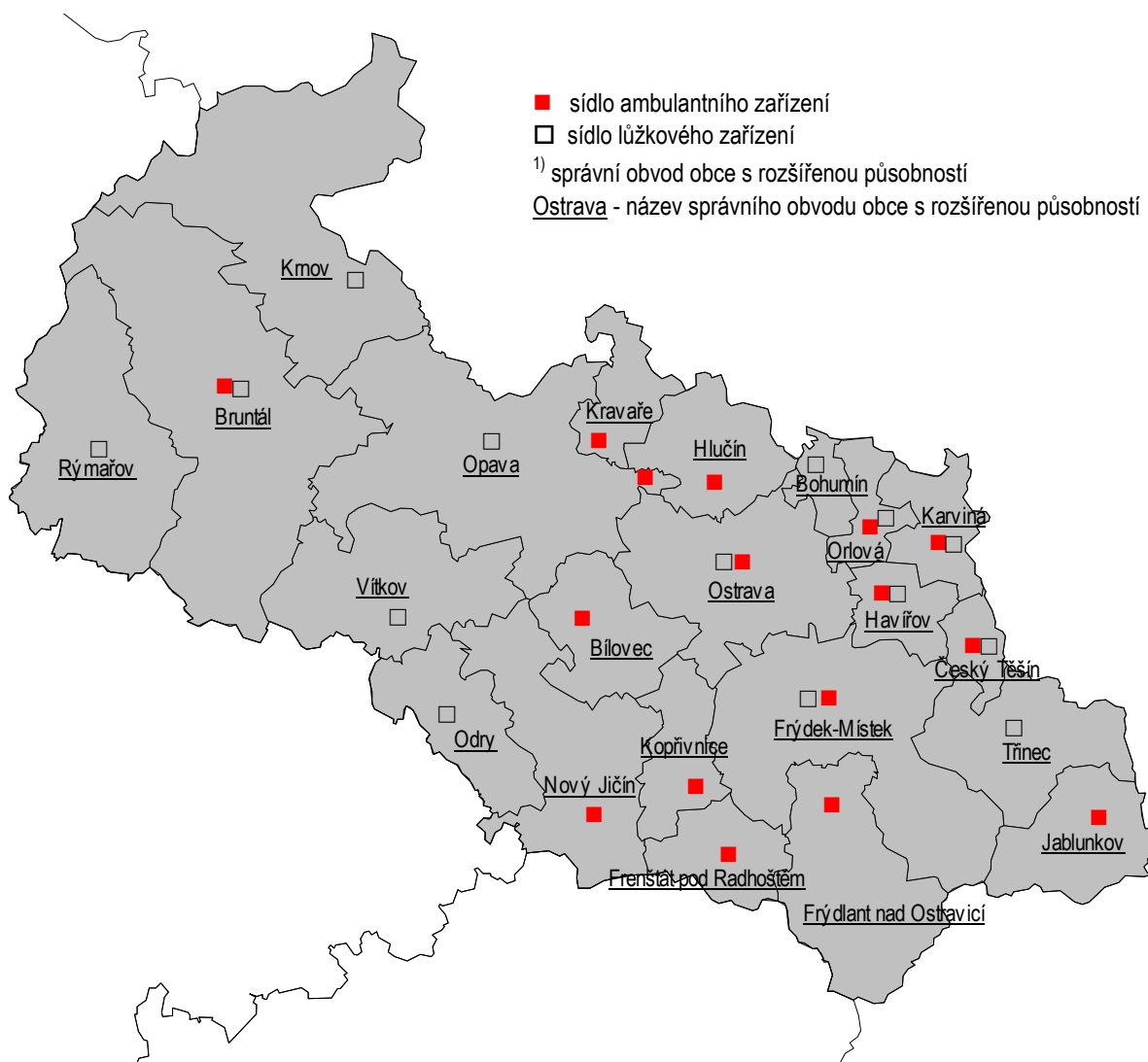
17. listopadu 1790, 708 52 Ostrava-Poruba

tel.: 596 913 523

e-mail: kozlikova@uzis.cz

<http://www.uzis.cz>

Sít' specializovaných diabetologických ordinací v Moravskoslezském kraji v roce 2004



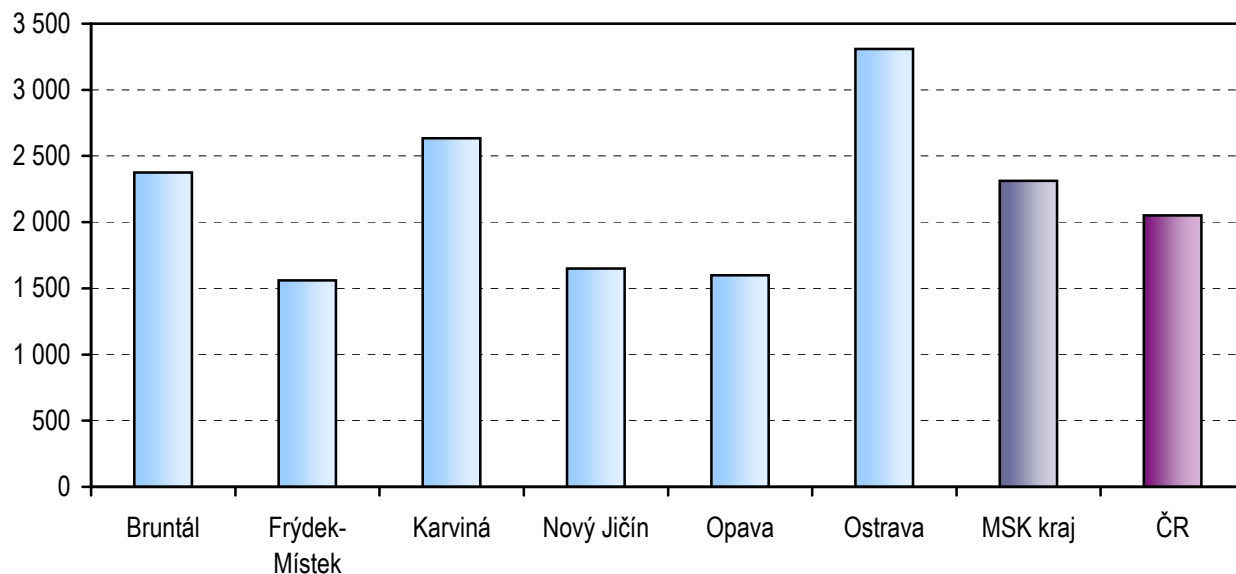
Personální zajištění a počty ošetření dle druhu zdravotnických zařízení a dle území

Ukazatel	Počet ZZ a pracovišť	Počet pracovníků ¹⁾		Počet ošetření - vyšetření	
		lékaři	ZPBD ²⁾	celkem	na 1 lékaře
dle druhu zařízení					
Ambulantní část lůžkových ZZ	19	15,00	20,00	106 825	7 121,7
Samostatná ordinace lékaře specialisty	29	20,50	22,32	169 885	8 287,1
Ostatní ambulantní zdravotnická zařízení	223	2,33	2,28	14 393	6 177,3
Celkem	271	37,83	44,60	291 103	7 695,0
dle území					
Bruntál	26	3,00	2,90	24 692	8 230,7
Frýdek-Místek	51	6,00	5,50	35 422	5 903,7
Karviná	53	9,10	11,06	72 630	7 981,3
Nový Jičín	34	4,00	4,40	26 265	6 566,3
Opava	30	4,10	5,15	28 862	7 039,5
Ostrava	77	11,63	15,59	103 232	8 876,4
Moravskoslezský kraj	271	37,83	44,60	291 103	7 695,0
Česká republika	2 804	309,40	355,78	2 092 856	6 764,2

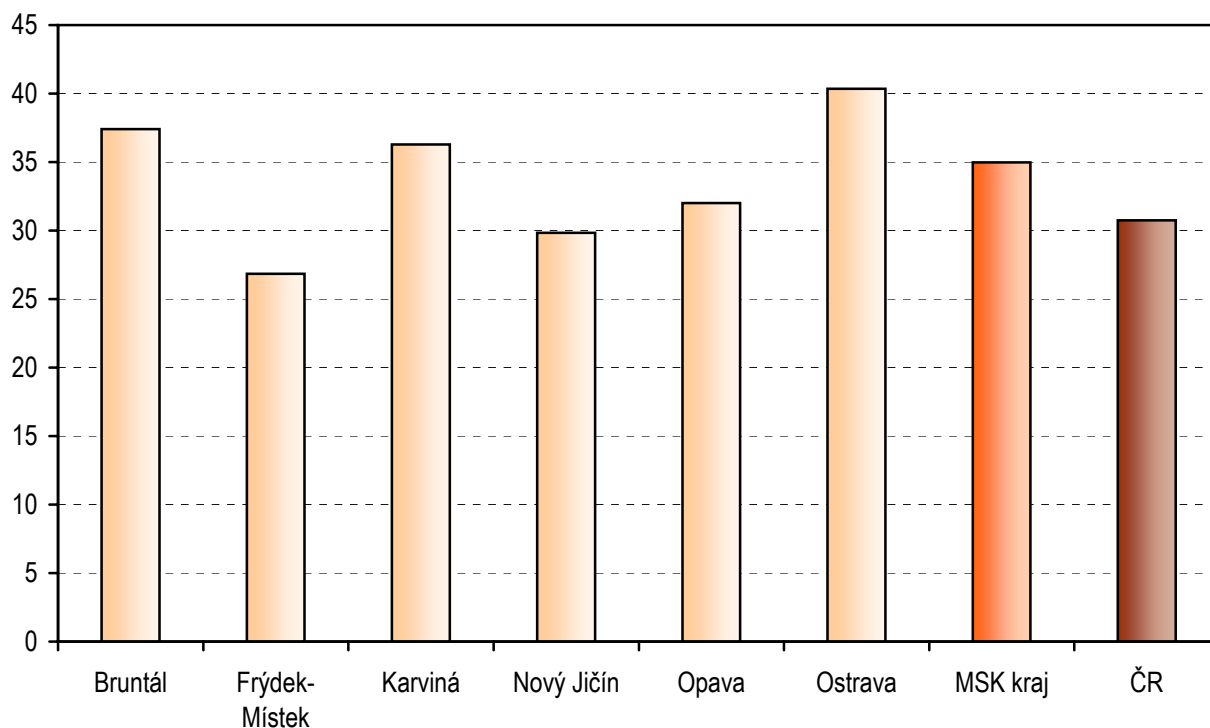
¹⁾ Součet úvazků, vč. smluvních

²⁾ ZPBD - zdravotničtí pracovníci nelékaři s odbornou způsobilostí bez odborného dohledu dle zákona č. 96/2004 Sb., o nelékařských zdravotnických povoláních § 5 - § 21

Počet ošetření - vyšetření oboru diabetologie na 10 000 obyvatel



Počet ošetření na 1 lékaře a den *)



*) Přepočítáno na 220 pracovních dní

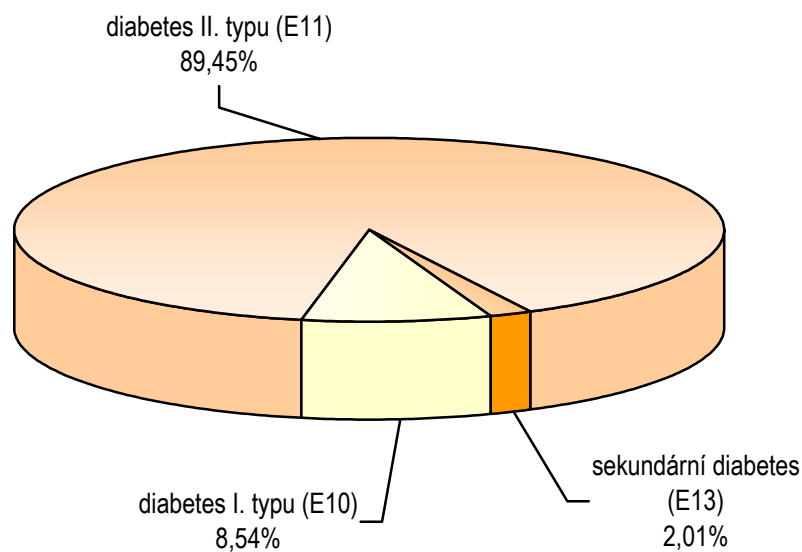
Počet léčených diabetiků k 31.12.2004

Území	Počet léčených pacientů			v tom u		Počet nově zjištěných onemocnění		
	muži	ženy	celkem	specialisty	praktického lékaře	muži	ženy	celkem
Bruntál	3 589	4 771	8 360	7 820	540	275	269	544
Frýdek-Místek	6 085	7 451	13 536	11 491	2 045	576	608	1 184
Karviná	10 101	12 698	22 799	20 781	2 018	714	947	1 661
Nový Jičín	4 262	5 327	9 589	8 516	1 073	284	308	592
Opava	4 805	5 983	10 788	9 678	1 110	416	495	911
Ostrava	12 776	13 904	26 680	24 784	1 896	1 225	1 265	2 490
Moravskoslezský kraj	41 618	50 134	91 752	83 070	8 682	3 490	3 892	7 382
Česká republika	328 767	383 312	712 079	598 535	113 544	26 146	28 157	54 303

Léčené osoby podle jednotlivých typů diabetu

Území, okres	Počet léčených osob podle jednotlivých typů diabetu				
	absolutně	na 10 000 obyvatel	v %		
			I. typ DM (E10)	II. typ DM (E11)	sekundární diabetes (E13)
Bruntál	8 360	806,34	2,7	96,2	1,1
Frydek-Místek	13 536	596,30	4,8	93,7	1,4
Karviná	22 799	826,55	10,5	87,9	1,6
Nový Jičín	9 589	602,28	16,3	75,0	8,7
Opava	10 788	597,91	8,7	90,6	0,8
Ostrava	26 680	856,77	7,7	91,2	1,1
Moravskoslezský kraj	91 752	729,61	8,5	89,4	2,0
Česká republika	712 079	696,71	6,8	91,9	1,4

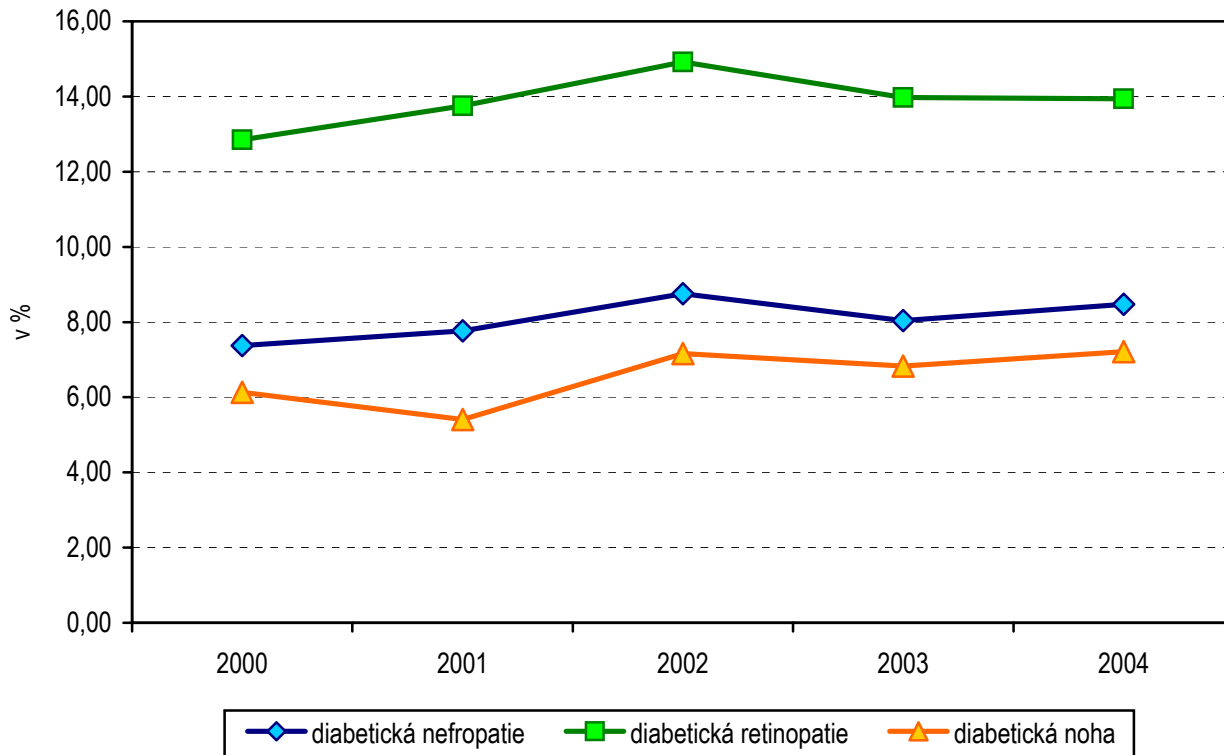
Struktura léčených diabetiků podle typu diabetu



Počet léčených osob s chronickou diabetickou komplikací

Území, okres	Diabetická							% pacientů s diabetickou komplikací ze všech pacientů		
	nefropatie		retinopatie			noha		diabetická nefropatie	diabetická retinopatie	diabetická noha
	celkem	z celku s renální insuficiencí	celkem	z celku		celkem	z celku s amputací			
				proliferativní	slepota					
Bruntál	605	279	478	133	20	1 219	66	7,24	5,72	14,58
Frýdek-Místek	1 208	242	1 798	356	62	679	128	8,92	13,28	5,02
Karviná	2 373	617	3 824	474	82	2 550	178	10,41	16,77	11,18
Nový Jičín	597	92	2 713	68	39	629	60	6,23	28,29	6,56
Opava	480	208	1 322	279	25	330	77	4,45	12,25	3,06
Ostrava	2 510	976	2 653	584	81	1 211	146	9,41	9,94	4,54
Moravskoslezský kraj	7 773	2 414	12 788	1 894	309	6 618	655	8,47	13,94	7,21
Česká republika	63 067	19 265	84 077	18 644	2 364	39 753	7 444	8,86	11,81	5,58

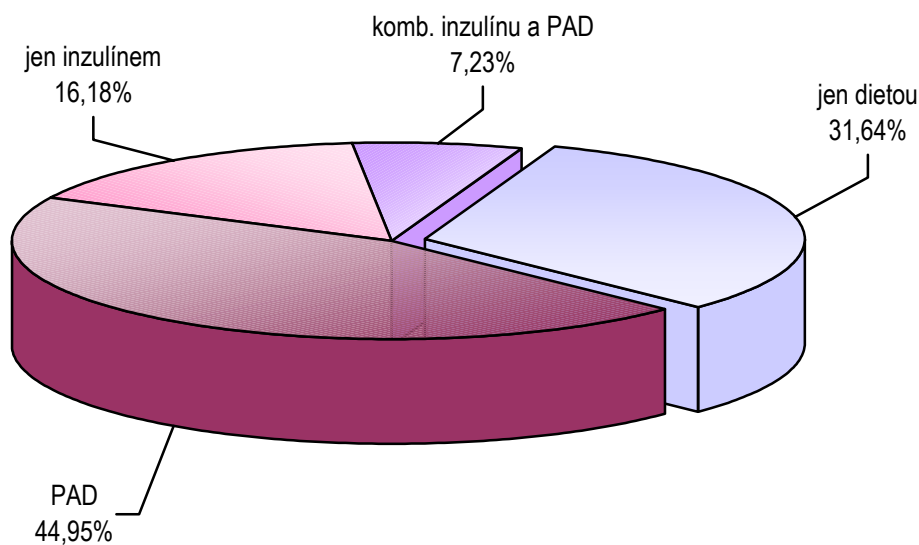
Podíl pacientů s diabetickou komplikací v letech 2000 - 2004



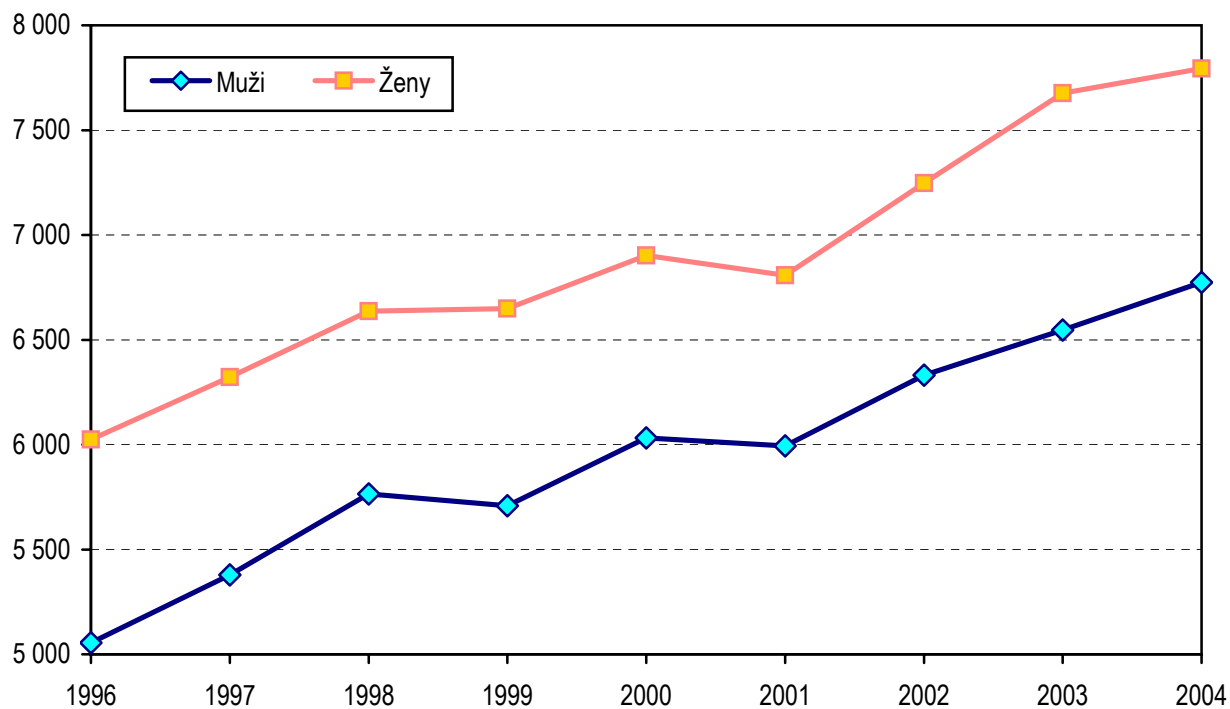
Léčení diabetici podle druhu léčby

Území, okres	Jen dietou		PAD		Jen inzulínem		Kombinací inzulínu a PAD	
	absolutně	na 10 000 obyvatel	absolutně	na 10 000 obyvatel	absolutně	na 10 000 obyvatel	absolutně	na 10 000 obyvatel
Bruntál	2 891	278,84	3 679	354,85	1 331	128,38	459	44,27
Frýdek-Místek	3 933	173,26	7 613	335,38	1 528	67,31	462	20,35
Karviná	6 231	225,90	9 475	343,50	4 809	174,34	2 284	82,80
Nový Jičín	3 832	240,69	3 436	215,81	1 063	66,77	1 258	79,01
Opava	4 386	243,09	5 095	282,38	1 208	66,95	99	5,49
Ostrava	7 755	249,04	11 948	383,68	4 907	157,58	2 070	66,47
Moravskoslezský kraj	29 028	230,83	41 246	327,99	14 846	118,05	6 632	52,74
Česká republika	242 668	237,43	310 659	303,95	111 937	109,52	46 815	45,80

Struktura léčených diabetiků podle druhu léčby



Vývoj počtu léčených diabetiků na 100 000 obyvatel v letech 1996 - 2004



Vývoj počtu léčených diabetiků v letech 1980 - 2004

