



Informace ze zdravotnictví Moravskoslezského kraje

Ústavu zdravotnických informací a statistiky
České republiky

Ostrava
28.6.2006

7

Mzdy ve zdravotnictví v Moravskoslezském kraji v roce 2005

Salaries in the Health Services in the Moravskoslezský Region in 2005

Souhrn

Informace ze zdravotnictví kraje o mzdách ve zdravotnictví v Moravskoslezském kraji v roce 2005 obsahuje údaje o průměrných měsíčních mzdách a počtech zaměstnanců ve zdravotnických zařízeních v členění podle kategorií zaměstnanců, zřizovatele a území. Zahrnuje také srovnání s předchozím rokem a ČR.

Summary

Information on salaries in the health services in the Moravskoslezský region in 2005 contains data about average monthly salaries and numbers of employees in health establishments by category of employees, by founder and by territory. Includes also comparison with the previous year and with the whole CR.

Zdrojem informací o mzdách ve zdravotnictví kraje v roce 2005 byl čtvrtletní výkaz E (MZ) 2-04 o zaměstnancích a o složkách mezd ve zdravotnických organizacích, v nichž jsou zaměstnanci odměňováni podle zákona č. 143/1992 Sb. o platu, ve znění pozdějších předpisů, a pololetní výkaz E (MZ) 3-02 o zaměstnancích a o složkách mezd ve zdravotnických organizacích s odměňováním podle zákona č. 1/1992 Sb. o mzdě, ve znění pozdějších předpisů. Výkazy byly součástí Programu statistických zjišťování v ČR na rok 2005. Formuláře výkazů a pokyny jsou vystaveny na internetu www.uzis.cz [NZIS/Výkazy 2005].

Edice IZK o mzdách ve zdravotnictví v předchozích letech jsou dostupné na internetových stránkách ústavu v části Rychlé informace.

Průměrná měsíční mzda zaměstnanců organizačních složek státu a příspěvkových zdravotnických organizací, odměňovaných dle zákona č. 143/1992 Sb. o platu, dosáhla v roce 2005 v Moravskoslezském kraji 18 608 Kč. Proti roku 2004 vzrostla o 5 % a je nižší o 1 225 Kč než průměrná měsíční mzda takto odměňovaných zaměstnanců v ČR, jenž dosáhla 19 833 Kč. Celkový počet takto odměňovaných pracovníků klesl na 97,5 % roku 2004. K nižšímu nárůstu průměrné měsíční mzdy, jen o 4 %, došlo u organizací přímo řízených Ministerstvem zdravotnictví (dále jen MZ) na 19 559 Kč. U organizací řízených územními orgány v kraji činila průměrná měsíční mzda pouze 18 146 Kč, ale nárůst mezd byl o 6 % a průměrný počet zaměstnanců těchto organizací dosáhl jen 96,3 % roku 2004.

Průměrná měsíční tarifní mzda vzrostla v kraji proti roku 2004 u organizací přímo řízených MZ o 10 % na 11 408 Kč a u organizací řízených územními orgány v kraji téměř shodně o 9,6 % na 11 359 Kč.

V České republice byl zaznamenán nárůst průměrných měsíčních mezd v organizacích přímo řízených MZ o 4 % a u organizací řízených územními orgány nárůst o 4,6 %. Průměrné tarifní mzdy vzrostly v organizacích řízených MZ o 9,7 % a v organizacích řízených územními orgány o 9,3 %.

Ve zdravotnických zařízeních, která uplatňují pro odměňování svých zaměstnanců zákon č. 1/1992 Sb. o mzdě a navazující nařízení vlády ČR, činila průměrná měsíční mzda v kraji 16 062 Kč, v České republice 16 786 Kč. Index růstu mezd 2005/2004 činil v kraji jen 0,7 %, v ČR 5,4 %. Průměrná mzda je uvedena vždy pouze za zaměstnance, bez podnikatelských platů zřizovatelů.

V roce 2005, stejně jako v předchozích letech, porovnáme-li nemocnice uplatňující rozdílné formy odměňování, vycházela vyšší průměrná měsíční mzda u lékařů v nemocnicích odměňovaných podle zákona č. 1/1992 Sb. o mzdě. Naopak všeobecné sestry a porodní asistentky v nemocnicích byly v roce 2005 i v minulém roce lépe placeny v organizačních složkách státu a příspěvkových organizacích. Tato mzda byla o 19 % vyšší než mzda těchto sester v soukromých zdravotnických zařízeních odměňovaných podle zákona č. 1/1992 Sb. o mzdě.

Uvedené údaje za kraj zahrnují pouze zdravotnická zařízení resortu zdravotnictví. Ostatní resorty mají v kraji pouze začleněná zařízení a právní subjekty jiných resortů sídlí mimo Moravskoslezský kraj. Údaje za Českou republiku za zaměstnance odměňované dle zákona č. 143/1992 Sb. o platu, ve znění pozdějších předpisů jsou včetně zdravotnických zařízení ostatních resortů.

ÚZIS ČR, Moravskoslezský krajský odbor

17. listopadu 1790

708 52 Ostrava-Poruba

tel.: 596 913 523

e-mail: kozlikova@uzis.cz

<http://www.uzis.cz>

Průměrný počet pracovníků a průměrná měsíční mzda ve zdravotnických zařízeních *)

Kategorie pracovníků	Průměrný počet pracovníků ¹⁾	Průměrná měsíční mzda (v Kč)			Průměrná měsíční mzda v ČR (v Kč)
		celkem	z toho		
			tarifní plat ²⁾	ostatní složky mezd ³⁾	
Celkem	15 275,54	18 608	11 375	7 233	19 833
v tom:					
lékaři a zubní lékaři	1 661,27	39 724	18 272	21 452	38 668
farmaceuti	58,72	32 244	17 698	14 546	33 777
sestry ⁴⁾	5 827,41	18 162	12 007	6 155	18 787
OZPBD ⁴⁾	977,23	19 307	12 465	6 842	20 341
ZPSZ ⁴⁾	415,61	18 371	13 081	5 290	19 888
ZPOD ⁴⁾	2 480,36	13 140	8 798	4 342	13 904
JOP ⁴⁾	283,07	21 814	13 632	8 182	20 584
pedagog. pracovníci	-	-	-	-	21 762
THP	1 097,71	17 860	10 649	7 211	18 852
dělníci a provozní pracovníci	2 474,16	10 367	7 035	3 332	10 999

*) Odměňujících podle zákona č. 143/1992 Sb., ve znění pozdějších předpisů (příspěvkové zdravotnické organizace a organizační složky státu)

¹⁾ Součet úvazků

²⁾ Tarifní plat dle § 6 nař. vlády č. 251/1992 Sb., ve znění pozdějších předpisů

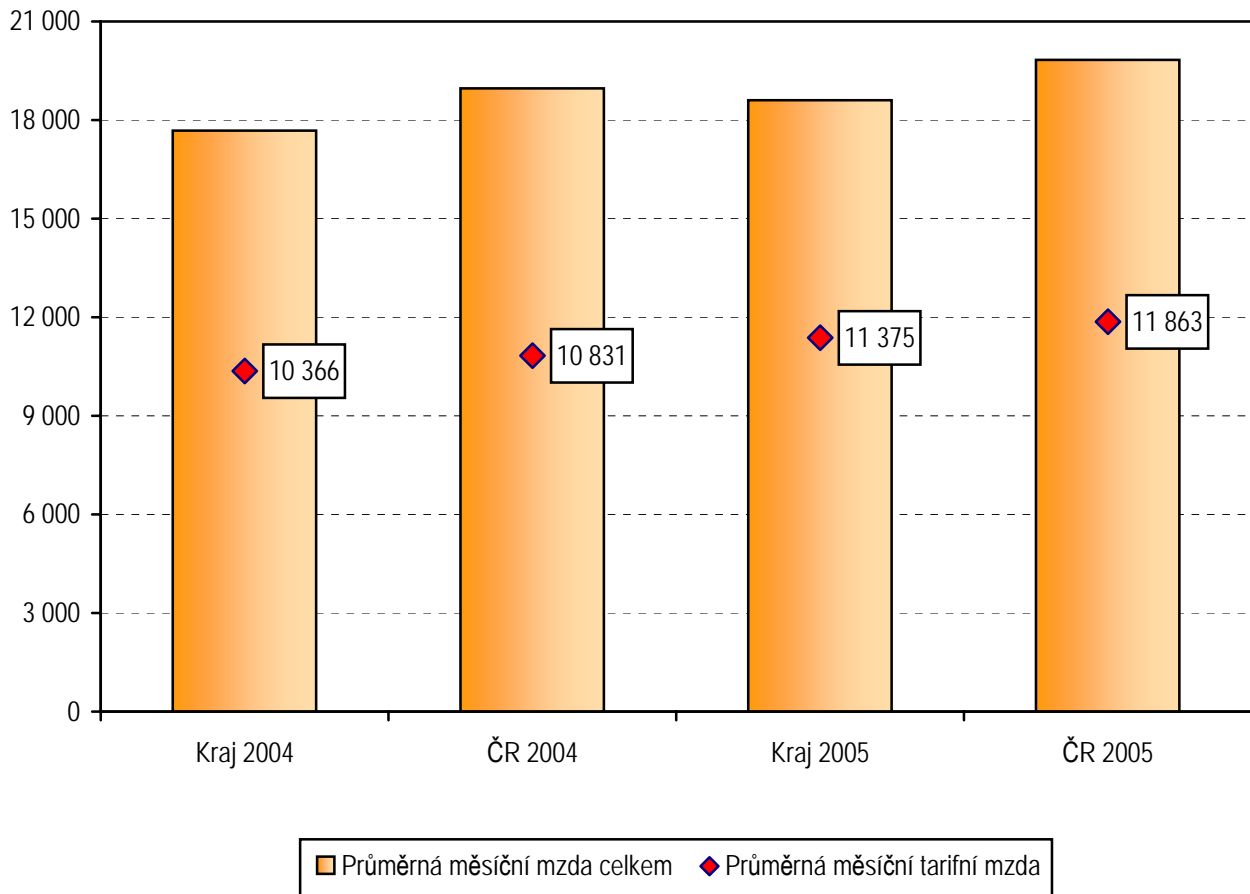
³⁾ Příplatek za vedení, příplatek za zastupování, zvláštní příplatky, plat za práci přesčas včetně příplatku, odměna za pracovní pohotovost, příplatky za práci v SO + NE, příplatek za práci ve svátek, příplatek za noční práci, příplatek za dělenou směnu, plat při výkonu jiné práce a práce v cizině, další plat, náhrady mzdy, osobní příplatek, odměny

⁴⁾ Zdravotničtí pracovníci nelékaři dle zákona č. 96/2004 Sb. - viz použité zkratky zdravotnických pracovníků

Použité zkratky zdravotnických pracovníků

Zkratka	Plný název kategorie dle zákona č. 96/2004 Sb.
sestry	všeobecné sestry a porodní asistentky (§ 5 - § 6)
OZPBD	ostatní zdravotničtí pracovníci nelékaři způsobilí k výkonu zdravotnického povolání bez odborného dohledu po získání odborné způsobilosti (§ 7 - § 21)
ZPSZ	zdravotničtí pracovníci nelékaři způsobilí k výkonu zdravotnického povolání bez odborného dohledu po získání odborné a specializované způsobilosti (§ 22 - § 28)
ZPOD	zdravotničtí pracovníci nelékaři způsobilí k výkonu zdravotnického povolání pod odborným dohledem nebo přímým vedením (§ 29 - § 42)
JOP	jiní odborní pracovníci a dentisté (§ 43)

Průměrná měsíční tarifní mzda ve zdravotnických zařízeních *)



*) Odměňujících podle zákona č. 143/1992 Sb., ve znění pozdějších předpisů (příspěvkové zdravotnické organizace a organizační složky státu)

**Průměrný počet pracovníků a průměrná měsíční mzda
ve zdravotnických zařízeních *) podle zřizovatele**

Kategorie pracovníků	Průměrný počet pracovníků ¹⁾	Průměrná měsíční mzda celkem (v Kč)	z toho			
			tarifní plat ²⁾	plat za práci přesčas	odměna za pracovní pohotovost	náhrada mzdy
organizace přímo řízené MZ						
Celkem	4 997,87	19 559	11 408	1 122	369	2 011
v tom:						
lékaři a zubní lékaři	523,62	42 507	18 577	6 080	2 117	3 655
farmaceuti	12,94	39 615	18 536	4 571	1 813	3 442
sestry ³⁾	1 676,07	18 945	11 869	598	212	2 014
OZPBD ³⁾	374,85	19 716	12 653	1 153	488	2 206
ZPSZ ³⁾	160,15	20 528	13 888	597	176	2 275
ZPOD ³⁾	732,20	12 981	8 684	302	20	1 386
JOP ³⁾	241,81	22 122	13 647	452	104	2 637
pedagog. pracovníci	-	-	-	-	-	-
THP	404,39	19 263	10 686	139	79	2 176
dělníci a provozní pracovníci	871,84	11 365	7 119	514	86	1 136
organizace řízené územními orgány v kraji						
Celkem	10 277,67	18 146	11 359	1 010	500	1 884
v tom:						
lékaři a zubní lékaři	1 137,65	38 443	18 131	4 766	2 957	3 640
farmaceuti	45,78	30 161	17 462	921	407	3 109
sestry ³⁾	4 151,34	17 846	12 063	510	182	1 909
OZPBD ³⁾	602,38	19 052	12 348	1 667	794	2 035
ZPSZ ³⁾	255,46	17 019	12 575	289	139	2 024
ZPOD ³⁾	1 748,16	13 207	8 846	599	105	1 362
JOP ³⁾	41,26	20 012	13 543	686	495	2 445
pedagog. pracovníci	-	-	-	-	-	-
THP	693,32	17 041	10 627	112	67	1 836
dělníci a provozní pracovníci	1 602,32	9 824	6 989	356	148	1 034

Pozn.: Na základě zákona č. 96/2004 Sb., o nelékařských povoláních, byly změněny kategorie pracovníků.

Údaje za nové kategorie pracovníků tak již nejsou totožné a plně srovnatelné s předchozími roky.

*) Odměňujících podle zákona č. 143/1992 Sb., ve znění pozdějších předpisů (příspěvkové zdravotnické organizace a organizační složky státu)

¹⁾ Součet úvazků

²⁾ Tarifní plat dle § 6 nař. vlády č. 251/1992 Sb., ve znění pozdějších předpisů

³⁾ Zdravotničtí pracovníci nelékaři dle zákona č. 96/2004 Sb. - viz použité zkratky zdravotnických pracovníků

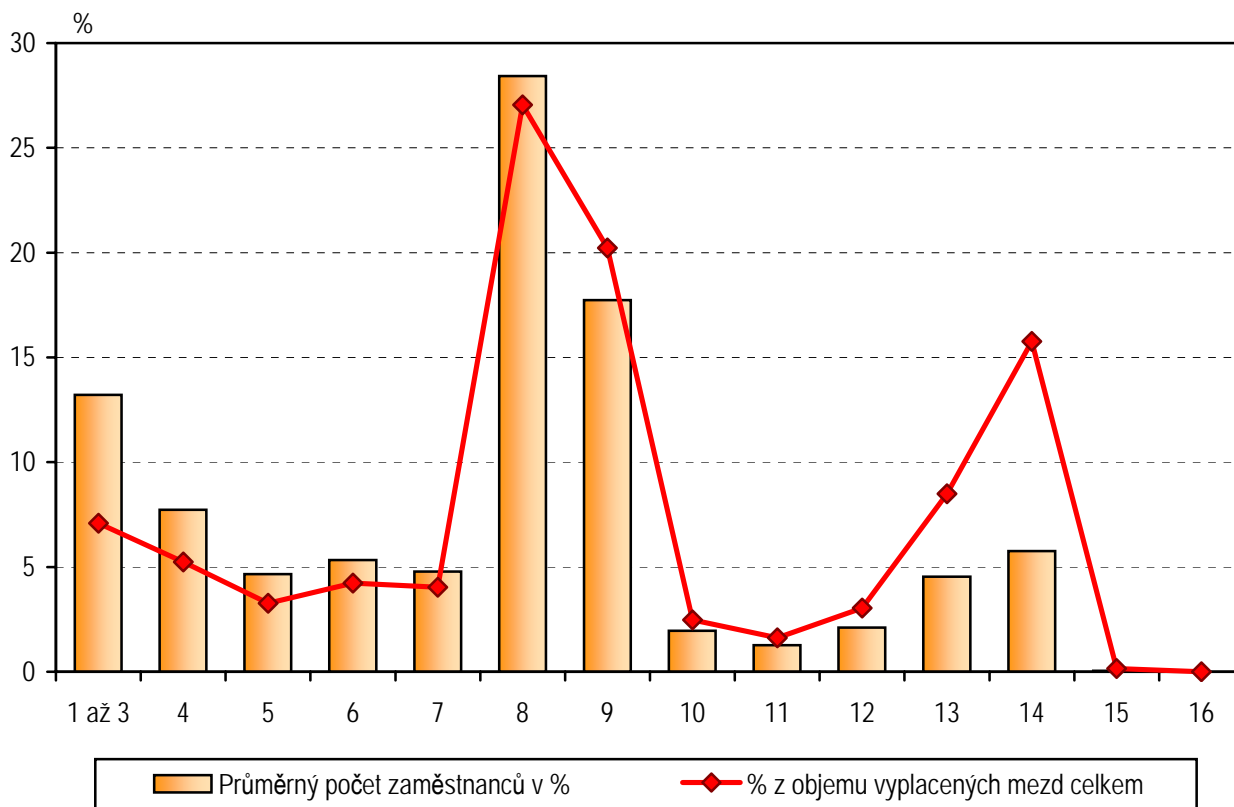
Změny průměrné měsíční mzdy a průměrné tarifní mzdy ve zdravotnických zařízeních *) podle zřizovatele

Kategorie pracovníků	Index 2005/2004 (v %)							
	průměrná měsíční mzda				průměrná tarifní mzda			
	organizace přímo řízené MZ		organizace řízené územními orgány		organizace přímo řízené MZ		organizace řízené územními orgány	
	v kraji	v ČR	v kraji	v ČR	v kraji	v ČR	v kraji	v ČR
Celkem	103,5	104,0	106,1	104,6	110,0	109,7	109,6	109,3
z toho:								
lékaři a zubní lékaři	104,3	102,6	107,8	105,4	111,3	110,5	110,0	110,1
farmaceuti	100,7	104,5	102,2	104,4	112,0	112,0	109,6	109,3
sestry ¹⁾	103,0	104,4	106,1	104,4	109,8	109,9	110,0	109,6
THP	101,6	104,2	104,2	104,5	106,4	107,4	107,6	107,7
dělníci a provozní pracovníci	104,5	104,7	103,2	102,6	107,8	107,7	106,6	107,1

*) Odměňujících podle zákona č. 143/1992 Sb., ve znění pozdějších předpisů (příspěvkové zdravotnické organizace a organizační složky státu)

¹⁾ Zdravotničtí pracovníci nelékaři dle zákona č. 96/2004 Sb. - viz použité zkratky zdravotnických pracovníků

Přehled průměrného počtu pracovníků a mezd v jednotlivých platových třídách v roce 2005 v %



Průměrný počet pracovníků a průměrná měsíční mzda v nemocnicích odměňujících podle zákona o platu *) a o mzdě **)

Ukazatel			Nemocnice odměňující své pracovníky podle zákona	
			č. 143/1992 Sb.	č. 1/1992 Sb.
Průměrný počet pracovníků ¹⁾	absolutně	celkem	12 106,66	2 657,97
		lékaři a zubní lékaři	1 500,91	363,27
		sestry ²⁾	4 908,07	1 108,84
	index 2005/2004 (%)	celkem	96,8	109,0
		lékaři a zubní lékaři	97,1	106,0
		sestry ²⁾	96,9	109,2
Průměrná měsíční mzda (v Kč)	absolutně	celkem	18 603	17 870
		lékaři a zubní lékaři	39 724	40 987
		sestry ²⁾	17 621	14 769
	index 2005/2004 (%)	celkem	105,6	101,6
		lékaři a zubní lékaři	106,5	102,2
		sestry ²⁾	105,3	102,2

¹⁾ Zákon č. 143/1992 Sb., ve znění pozdějších předpisů (organizační složky státu a příspěvkové zdravotnické organizace)

²⁾ Zákon č. 1/1992 Sb., ve znění pozdějších předpisů (nestátní zdravotnická zařízení, podnikatelské subjekty)

¹⁾ Součet úvazků

²⁾ Zdravotničtí pracovníci nelékaři dle zákona č. 96/2004 Sb. - viz. použité zkratky zdravotnických pracovníků