



Informace ze zdravotnictví Moravskoslezského kraje

Ústavu zdravotnických informací a statistiky
České republiky

Ostrava
19. 9. 2011

5

Gynekologická péče - činnost oboru v Moravskoslezském kraji v roce 2010

Gynaecologic care - Activity in Branch in the Moravskoslezsky Region in 2010

Souhrn

Informace ze zdravotnictví kraje o činnosti oboru gynekologie v Moravskoslezském kraji v roce 2010 obsahuje údaje o ambulantní péči, činnosti oboru a o dispenzarizovaných pacientkách pro vybrané diagnózy. Je doplněna také základními ukazateli lůžkové péče ženských oddělení nemocnic. Celkový počet ošetření se proti předešlému roku mírně snížil. Na 1 praktického ženského lékaře připadlo v průměru 3 036 registrovaných pacientek. Přes polovinu žen ve věku 15 až 49 let užívalo hormonální nebo nitroděložní antikoncepci. V roce 2010 bylo v kraji evidováno 12 399 porodů a 20 922 gynekologických operací.

Summary

Information on health care activity in the branch of gynaecology in the Moravskoslezsky region in 2010 contains data about out-patient care, gynaecological activity and about patients followed up for selected diagnoses. It is supplemented by basic indicators on in-patient care in hospital gynaecology departments. The total number of examinations slightly increased against the previous year. The average number of registered patients per 1 physician gynaecologists was 3 036. Over one half of women aged 15 to 49 years used hormonal or IUD contraception. In 2010 there were 12 399 deliveries and 20 922 gynaecological surgeries recorded in the region.

Údaje o gynekologické péči na území Moravskoslezského kraje vychází z výkazů A (MZ) 1-01 o ambulantní činnosti oboru gynekologie a L (MZ) 1-02 o lůžkovém fondu zdravotnických zařízení a jeho využití. Výkazy byly součástí Programu statistických zjišťování v ČR na rok 2010. Formuláře výkazů a pokyny jsou vystaveny na internetu www.uzis.cz. Návratnost výkazů o ambulantní péči byla 96 % a sběr výkazů o lůžkové péči byl 100 %.

V ambulantních službách oboru gynekologie pracovalo na 168 odděleních a pracovištích kraje v průměrném ročním počtu úvazků 179,60 lékařů a 224,69 zdravotnických pracovníků nelékařů s odbornou způsobilostí bez odborného dohledu, včetně smluvních pracovníků.

Celkové počty ošetření se oproti roku 2009 mírně snížily. V ČR bylo provedeno téměř 10,25 miliónu ošetření – vyšetření (dále jen ošetření), v kraji pak přesáhl počet ošetření 1,20 miliónu. Na 1 lékaře připadlo v kraji průměrně 6 697 (ČR 6 277) ošetření.

V kraji bylo registrováno 545 355 (ČR 4 394 575) pacientek. Na 1 praktického ženského lékaře v kraji připadlo v průměru 3 036 registrovaných pacientek, což překračuje republikový průměr (ČR 2 692). Na jednu registrovanou pacientku připadalo 2,2 ošetření (ČR 2,3).

V roce 2010 byl zaznamenán 2% pokles počtu žen ve fertilním věku (15–49 let) užívajících lékařem předepsanou antikoncepci (hormonální a nitroděložní). V kraji i ČR užívalo antikoncepci 53 % žen fertilního věku. Hormonální antikoncepce tvořila 86 % (ČR 87 %) lékařem předepisované antikoncepce, nitroděložní pouze 14 % (ČR 13 %).

Celkem o 6 % se snížil počet nově přijatých těhotných a dosáhl absolutně počtu 13 322 žen. Na 1 000 žen fertilního věku připadlo 44 (ČR 50) nově přijatých těhotných.

Proti předchozímu roku klesl počet návštěv porodních asistentek o 6 % na 2 023 návštěv a činil 22 % provedených návštěv porodních asistentek v České republice.

Od roku 2009 narostl o 18 % počet pacientek s prvně zjištěnou prekancerózou děložního hrdla, v kraji bylo 4 255 případů (10 % z ČR). Na 10 000 žen připadalo 67 (ČR 81) nově zjištěných prekanceróz, 80 % z nich činily mírné a střední cervikální dysplazie a 20 % těžké dysplazie.

K 31. 12. 2010 bylo v kraji dispenzarizováno u ambulantních gynekologických lékařů 1 102 pacientek pro Ca prvně zjištěné, což činilo 1,7 dispenzarizací (rok 2009: 1,6) na 1 000 žen. Nejvíce prvně zjištěných bylo Ca těla děložního, absolutně 450 případů, na 1 000 žen 0,7 případů. Podíl preventivních prohlídek dosáhl 24 % z celkového počtu ošetření.

Na ženských odděleních nemocnic bylo v roce 2010 na území kraje provedeno 12 399 porodů, což činilo 41 (ČR 45) porodů na 1 000 žen fertilního věku. Nejvíce porodů bylo uskutečněno ve FN v Ostravě. Mimo zdravotnické zařízení rodilo 32 žen. V souvislosti s těhotenstvím, potratem, porodem a šestinedělím zemřela v kraji v roce 2010 jedna žena v okrese Ostrava.

V roce 2010 bylo provedeno na ženských odděleních nemocnic 20 922 gynekologických operací, na 1 000 žen připadlo 33 (ČR 34) operovaných žen.

V souvislosti s gynekologickým onemocněním zemřelo v kraji na ženských odděleních nemocnic 23 žen, z toho 6 operovaných, ČR 185, z toho 45 operovaných.

Lůžková péče gynekologického oboru byla v kraji zajišťována na 12 (ČR 114) odděleních nemocnic. Využití lůžek ve dnech maximální lůžkové kapacity v kraji 227,9 dne bylo vyšší než využití v České republice 222,3. Průměrná ošetrovací doba činila v kraji 3,8 dne a byla nižší než v ČR 4,1 dne.

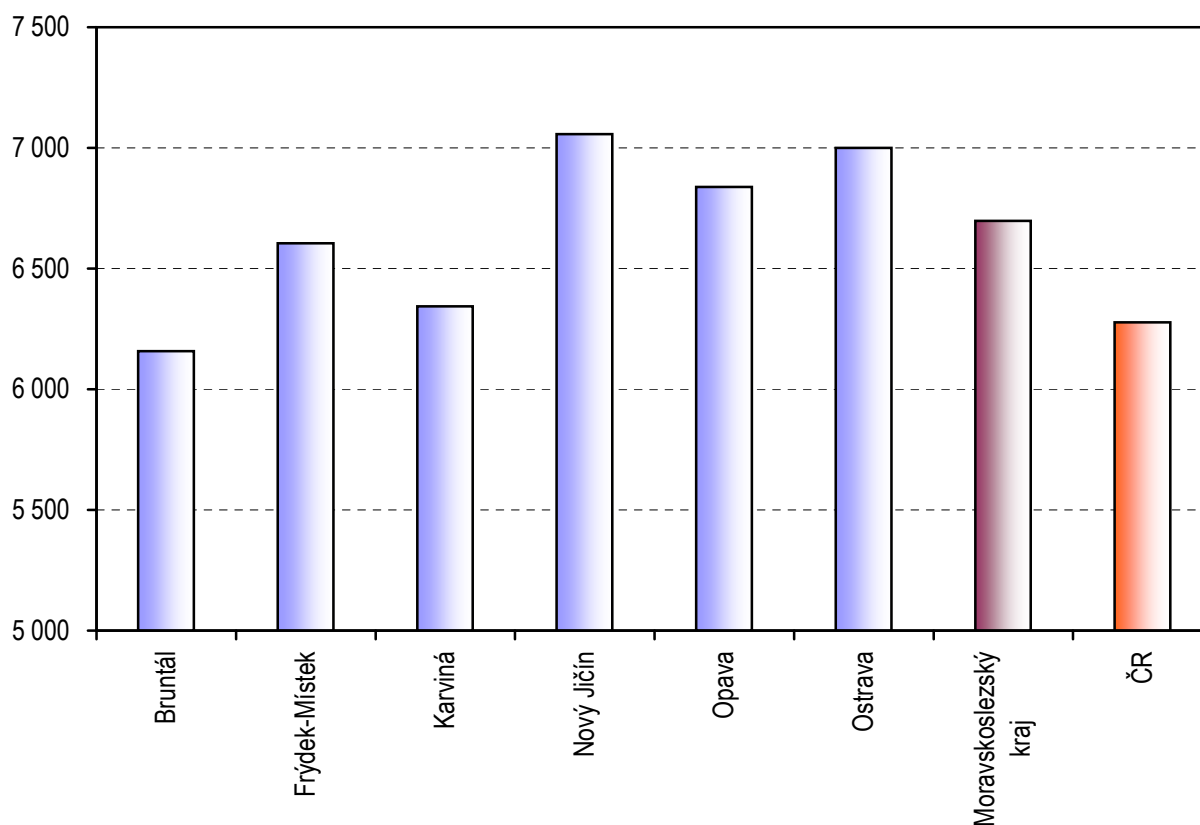
Zpracovala: Ludmila Zlámalová
ÚZIS ČR, Regionální pracoviště Ostrava
17. listopadu 1790, 708 52 Ostrava-Poruba
tel.: 596 913 523
e-mail: zlamalova@uzis.cz
<http://www.uzis.cz>

Personální zajištění a počet ošetření - vyšetření v ambulantní péči dle území

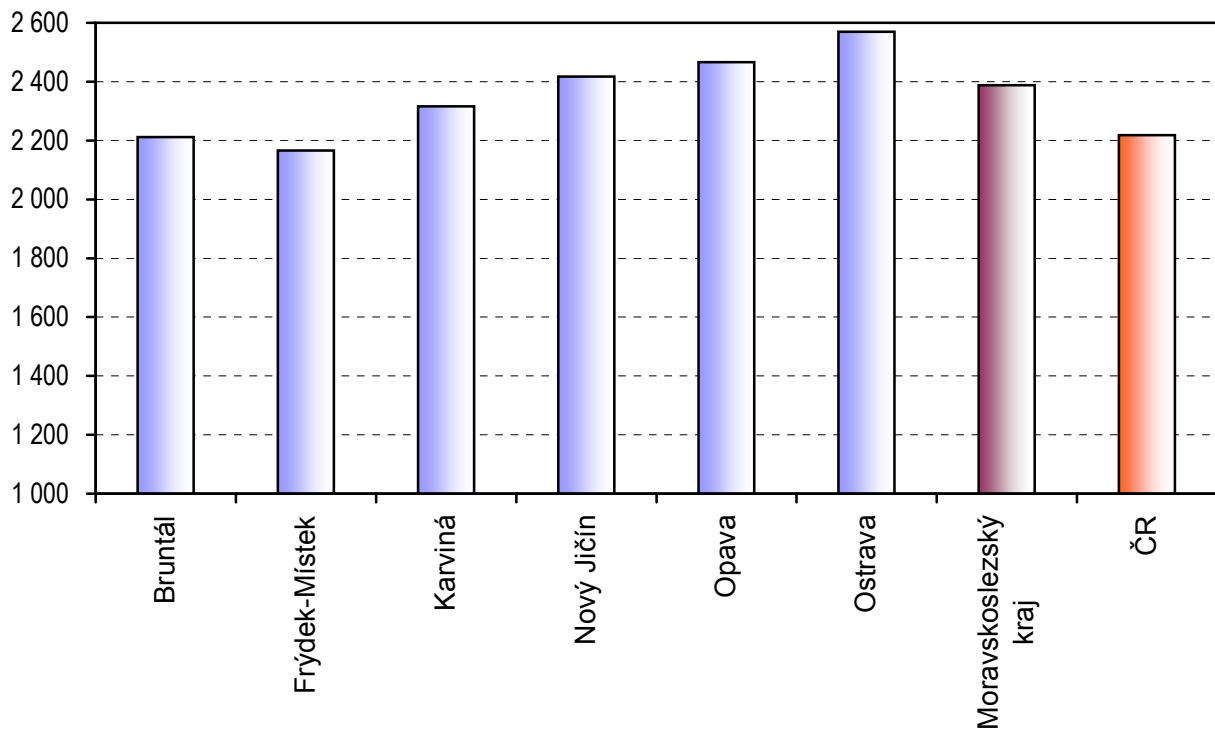
Území, kraj	Lékaři ¹⁾	Počet ošetření		Počet léčených pacientek ve sledovaném roce		Počet registrovaných pacientek	
		celkem	na 1 lékaře	celkem	na 1 lékaře	celkem	na 1 lékaře
Bruntál	15,55	95 763	6 158	34 395	2 212	42 310	2 721
Frýdek-Místek	27,59	182 218	6 604	59 750	2 166	75 766	2 746
Karviná	43,15	273 735	6 344	99 921	2 316	122 614	2 842
Nový Jičín	19,00	134 080	7 057	45 920	2 417	65 657	3 456
Opava	19,75	135 066	6 839	48 706	2 466	59 900	3 033
Ostrava	54,56	381 914	7 000	140 187	2 569	179 108	3 283
Moravskoslezský kraj	179,60	1 202 776	6 697	428 879	2 388	545 355	3 036
ČR	1 632,75	10 249 337	6 277	3 621 049	2 218	4 394 575	2 692

¹⁾ Průměrný roční přepočtený počet, vč. smluvních pracovníků

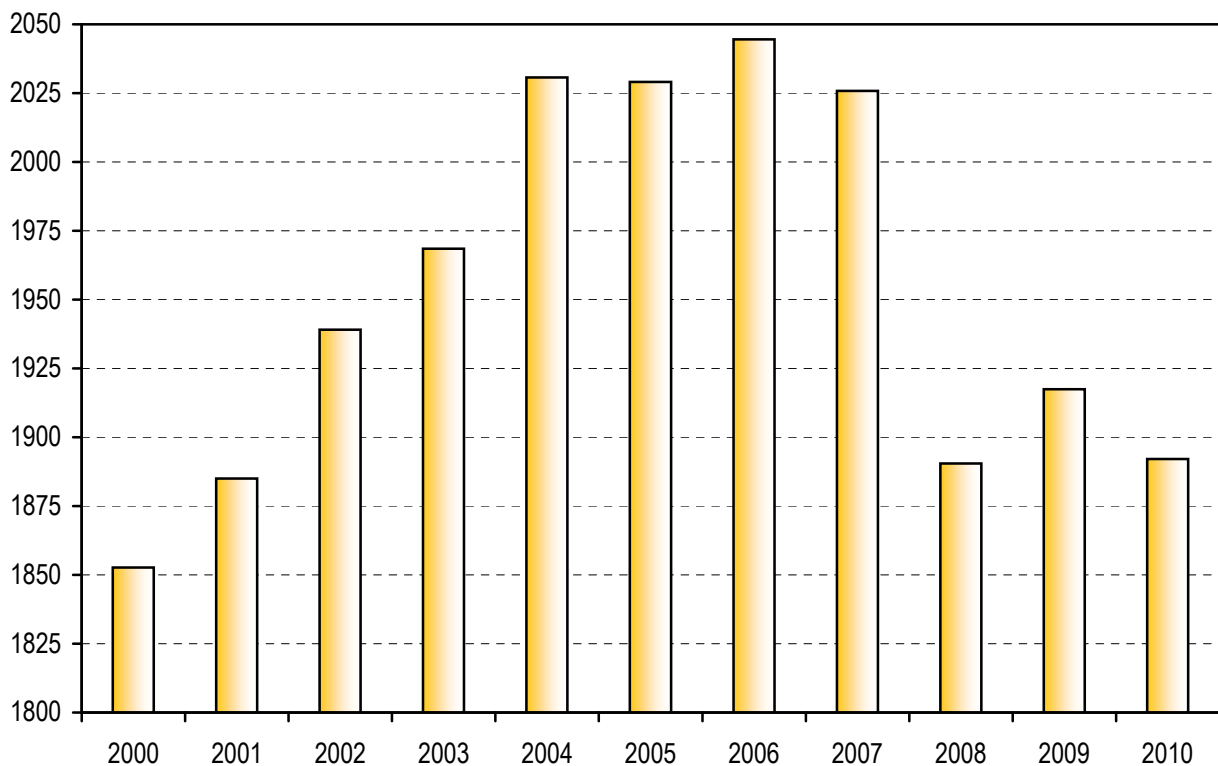
Počet ošetření na 1 lékaře v roce 2010



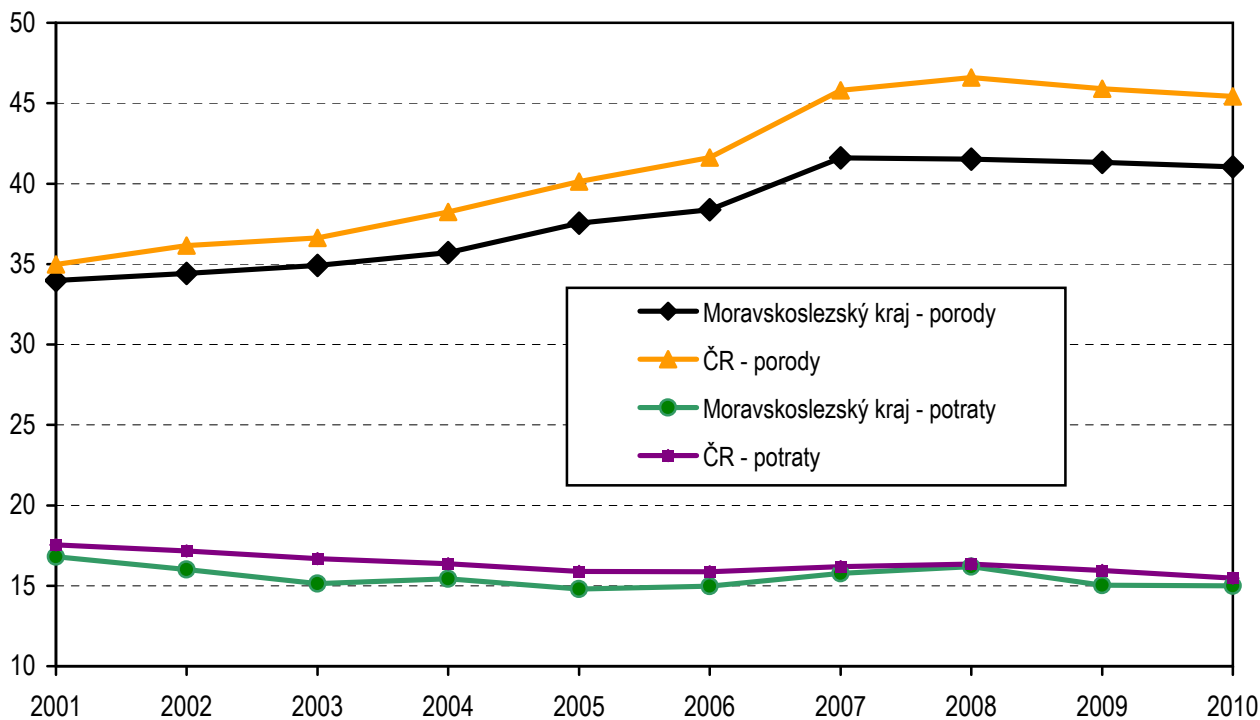
Počet léčených patientek na 1 lékaře v roce 2010



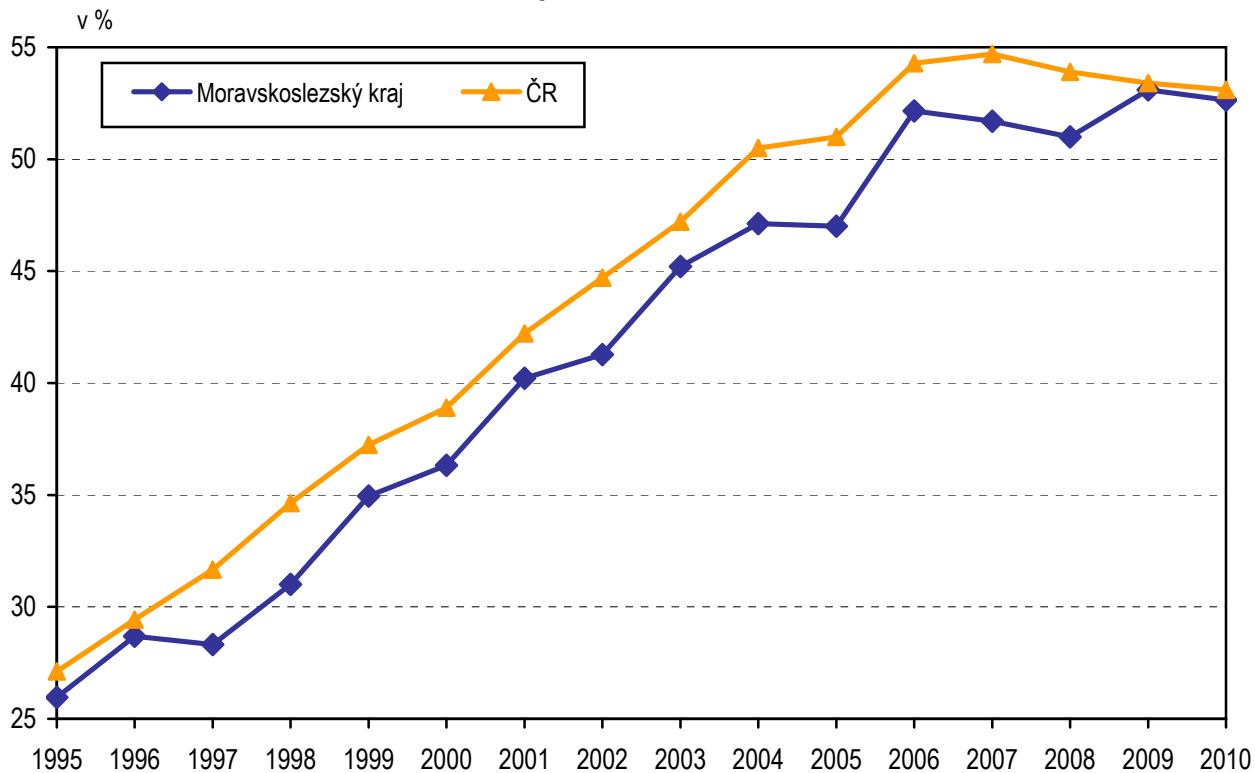
Vývoj počtu gynekologických ošetření-vyšetření na 1 000 žen v letech 2000–2010



**Počet porodů a potratů na 1 000 žen fertilního věku
v letech 2001–2010**



Počet žen fertilního věku užívajících lékařsky sledovanou antikoncepci v letech 1995–2010



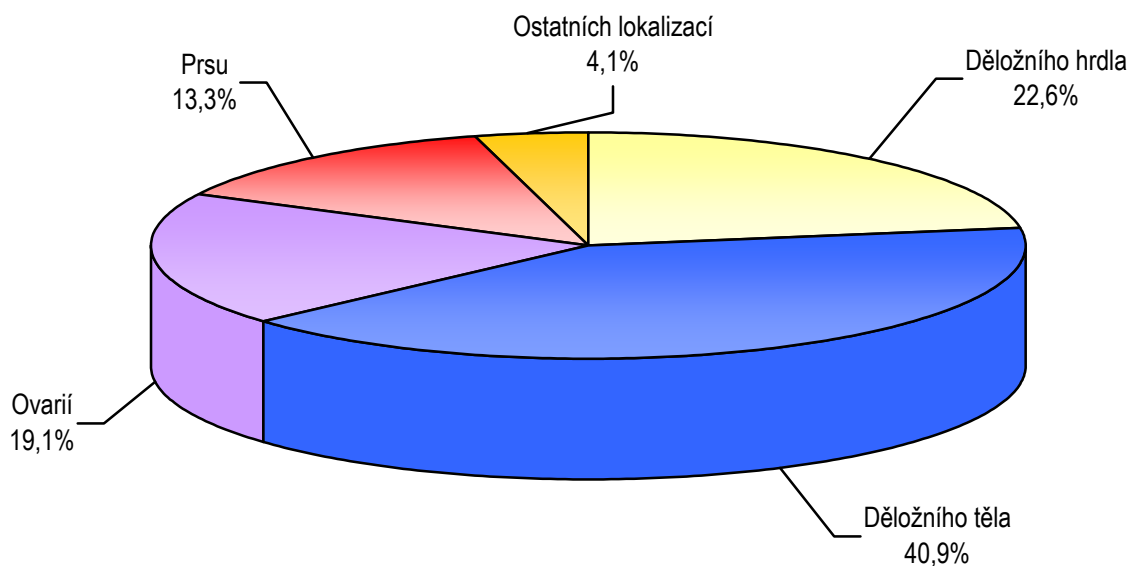
Dispenzarizované pacientky pro vybranou diagnózu dle území

Území, kraj	Novotvar in situ ¹⁾ (D05–D06, D07.0–3)	Počet prvně zjištěných onemocnění					
		prekancerózy děložního hrdla (N87.0-2)	ZN hrdla děložního (C53.-)	ZN těla děložního (C54.-)	ZN ovarií (C56)	ZN prsu (C50.-)	ZN ostatních lokalizací ²⁾
Bruntál	16	183	11	14	5	2	2
Frýdek-Místek	33	696	22	63	9	6	3
Karviná	27	354	19	48	13	16	6
Nový Jičín	10	480	92	160	122	21	19
Opava	15	675	29	64	17	24	8
Ostrava	50	1 867	76	101	45	78	7
Moravskoslezský kraj	151	4 255	249	450	211	147	45
ČR	2 216	43 555	1 641	2 914	1 478	1 655	509

¹⁾ D05.- carcinoma (novotvar) in situ prsu, D06.- carcinoma in situ hrdla děložního, D07.0–D07.3 carcinoma in situ jiných a neurčených ženských pohlavních orgánů

²⁾ C51.- zhoubný novotvar vulvy, C52 zhoubný novotvar pochvy - vaginy, C57.- zhoubný novotvar jiných a neurčených ženských pohlavních orgánů

Podíl prvně zjištěných karcinomů v roce 2010



Využívání lůžkového fondu a činnost ženských oddělení nemocnic a zatížení zdravotnických pracovníků

Ukazatel	Kraj	ČR
Počet oddělení	12	114
Počet pracovníků ¹⁾		
lékaři	90,46	799,98
sestry ²⁾ u lůžka	324,41	3 156,76
Průměrný počet lůžek	521,00	5 621,07
Průměrný denní stav obsazených lůžek		
celkem	325,3	3 423,5
na 1 lékaře	3,6	4,2
na 1 sestru ²⁾ u lůžka	1,0	1,1
Počet lékařů na 100 lůžek	17,36	14,23
Počet ZPBD ²⁾ na 100 lůžek	61,04	56,60
Počet hospitalizovaných	31 157	307 608
Nemocniční letalita	0,7	0,7
Využití lůžek ve dnech	227,9	222,3
Průměrná ošetrovací doba	3,8	4,1
Prostoj lůžek ³⁾	2,1	2,2
Gynekologická činnost		
Počet operovaných žen celkem	20 922	182 998
Počet zemřelých v souvislosti s gynekologickým onemocněním celkem	23	185
z toho operovaných	6	45
Porodnická činnost		
Počet porodů celkem	12 399	115 236
z toho mimo zdravotnické zařízení v %	0,26	0,21

¹⁾ Průměrný roční přepočtený počet (včetně smluvních pracovníků) v lůžkové části

²⁾ Zdravotničtí pracovníci dle zákona č. 96/2004 Sb.:

ZPBD - zdravotničtí pracovníci nelékaři s odbornou způsobilostí bez odborného dohledu (§ 5–§ 21a)

sestra - všeobecné sestry a porodní asistentky (§ 5–§ 6)

³⁾ Ve dnech na 1 hospitalizovaného z lůžek schopných provozu

Seznam nemocnic s ženským oddělením v kraji:

Nemocnice Krnov, p.o.

Podhorská nemocnice a.s. Rýmařov (detaš. prac. Bruntál)

Nemocnice ve Frýdku-Místku, p.o.

Nemocnice Třinec, p.o.

Nemocnice s poliklinikou Karviná-Ráj, p.o.

Nemocnice s poliklinikou Havířov, p.o.

Bohumínská městská nemocnice a.s.

Nemocnice s poliklinikou Nový Jičín, p.o.

Slezská nemocnice v Opavě, p.o.

Městská nemocnice Ostrava

Fakultní nemocnice Ostrava

Vítkovická nemocnice a.s.