



Informace ze zdravotnictví Moravskoslezského kraje

Ústavu zdravotnických informací a statistiky
České republiky

Ostrava
20. 6. 2013

2

Činnost oboru alergologie a klinická imunologie v Moravskoslezském kraji v roce 2012

*Activity in the branch allergology and clinical immunology
in the Moravskoslezsky Region in 2012*

Souhrn

Informace ze zdravotnictví kraje o činnosti oboru alergologie a klinické imunologie v Moravskoslezském kraji v roce 2012 obsahuje údaje o ambulantní péči v členění podle území, personálním zajištění, činnosti a o dispenzarizovaných osobách pro vybrané diagnózy. Celkový počet ošetření se proti předešlému roku snížil o 4 %. Na 1 lékaře připadlo ročně 5 769 ošetření. Nejčastějším důvodem dispenzarizace pro vybranou diagnózu zůstává jako v předchozích letech senná rýma (J30.1).

Summary

Information on health service activity in the branch of allergology and clinical immunology in the Moravskoslezsky region in 2012 contains data about out-patient care by district of the region, data about personnel capacity, activity and about patients followed up for selected diagnoses. The total number of examinations decreased by 4 % against the previous year. The average number of examinations per 1 physician was 5 769. The most frequent cause of followed-up (dispensarised) patients for selected allergic diseases in this region was pollinosis (J30.1).

Podkladem pro zpracování informace byly údaje z ročního výkazu A (MZ) 1-01 o činnosti oboru, který vyplňuje každé ambulantní pracoviště alergologie a klinické imunologie všech zřizovatelů, včetně ambulantních částí lůžkových zařízení. Výkazy byly součástí Programu statistických zjišťování v ČR na rok 2012. Formuláře výkazů a pokyny jsou vystaveny na internetu www.uzis.cz.

Edice IZK o činnosti oboru alergologie a klinické imunologie v předchozích letech jsou dostupné na internetových stránkách ústavu v části Rychlé informace.

Informace je sestavena z údajů odevzdaných výkazů pracovišť alergologie a klinické imunologie, celkem 49, pouze jedna ordinace nedodala výkaz z důvodu přerušené činnosti. Odbornou péči v kraji zabezpečovalo 43,14 lékařů a 42,37 zdravotnických pracovníků nelékařů s odbornou způsobilostí bez odborného dohledu (dále jen ZPBD). Na 100 tisíc obyvatel kraje připadlo 3,65 lékařů, v ČR to bylo 4,16 lékařů.

Počet léčených pacientů v kraji se proti roku 2011 mírně zvýšil o necelé 1 %, u počtu ošetření-vyšetření (dále jen ošetření) došlo k poklesu o 4 %. Ze všech léčených pacientů zaujímaly děti a dorost ve věku do 19 let 38 % a jejich počet se zvýšil o 1 %. Na 1 úvazek lékaře připadlo ročně v kraji 5 769 (ČR 5 181) ošetření a 2 841 (ČR 2 021) léčených pacientů. Počet ošetření na 1 léčeného pacienta byl nejvyšší v okrese Bruntál a Karviná 2,4, nejnižší v okrese Frýdek-Místek 1,7, průměr za kraj dosáhl 2,0 ošetření (ČR 2,6). Na 1 000 obyvatel kraje připadlo 100 léčených pacientů (ČR 84).

Počet kožních testů se snížil o 3 %, celkem na 269 291. V průměru bylo 1 léčenému pacientovi aplikováno 2,2 kožních testů (ČR 3,0). Na 100 léčených připadlo 7,8 pacientů léčených specifickou hyposenzibilizací (ČR 9,2) a u 1,7 pacientů na 100 léčených byla zahájena individuální injekční nebo perorální specifická imunoterapie alergeny (ČR 2,4).

V roce 2012 se opět sledovalo 10 vybraných diagnóz ve čtyřech věkových kategoriích. Jeden pacient může být uveden i vícekrát, pokud je léčen na více diagnóz. Dlouhodobě se sledují čtyři diagnózy - atopická dermatitida L20.-, pollinosa J30.1, stálá alergická rýma J30.3 a astma J45.-.

Nejčastějším důvodem dispenzarizace, v roce 2012 s nárůstem o 2 %, zůstává jako v předchozích letech senná rýma (J30.1), v přepočtu na 10 tis. obyvatel 382 (ČR 313) onemocnění. U stálé alergické rýmy (J30.3) činil počet dispenzarizovaných na 10 tis. obyvatel 175 (ČR 162) případů. Atopická dermatitis (L20.-) se vyskytovala ve 24 % u dětí 6–14 let a v 21 % u dětí 0–5 let. Relace 90 případů na 10 tis. obyvatel kraje byla vyšší než průměr za ČR 80 případů. Počtem dispenzarizovaných na 10 tis. obyvatel pro dg. Astma (J45.-) okres Ostrava vysoce překračuje 490 dispenzarizacemi (rok 2011: 468) krajskou hodnotu 362 (ČR 277). Relace potvrzuje zhoršené životní podmínky a špatné ovzduší v okrese.

Od roku 2004 se sledují dispenzarizovaní pacienti pro dalších šest diagnóz ze skupiny poruch mechanismu imunity a systémových onemocnění pojivové tkáně, které svým výskytem již nejsou tak významné. K 31. 12. 2012 bylo na 10 tisíc obyvatel kraje sledováno 20 pacientů s diagnózou D80.- imunodeficiencie s převahou poruch protilátek (ČR 25) a 7 pacientů s diagnózou D83.- běžná variabilní imunodeficiencie (ČR 12). Sjögrenův syndrom a jiné systémové postižení pojivové tkáně jsou důvodem dispenzarizace ve 220 případech, Wegenerova granulomatóza a jiné nekrotizující vaskulopatie ve 12 případech, systémový lupus erythematosus v 57 případech a dermatomyositis v 16 případech.

K péči o pacienty bylo použito 48 spirometrů (ČR 433). Provedlo se na nich 75 788 výkonů, což představovalo nárůst proti předchozímu roku o necelé jedno procento. Průměrně na jeden spirometr připadlo 1 579 výkonů.

Zpracovala: Blažena Kozlíková
ÚZIS ČR, Regionální pracoviště Ostrava
17. listopadu 1790, 708 52 Ostrava-Poruba
tel.: 597 374 185
e-mail: kozlikova@uzis.cz
<http://www.uzis.cz>

Zajištění ambulantní péče podle území

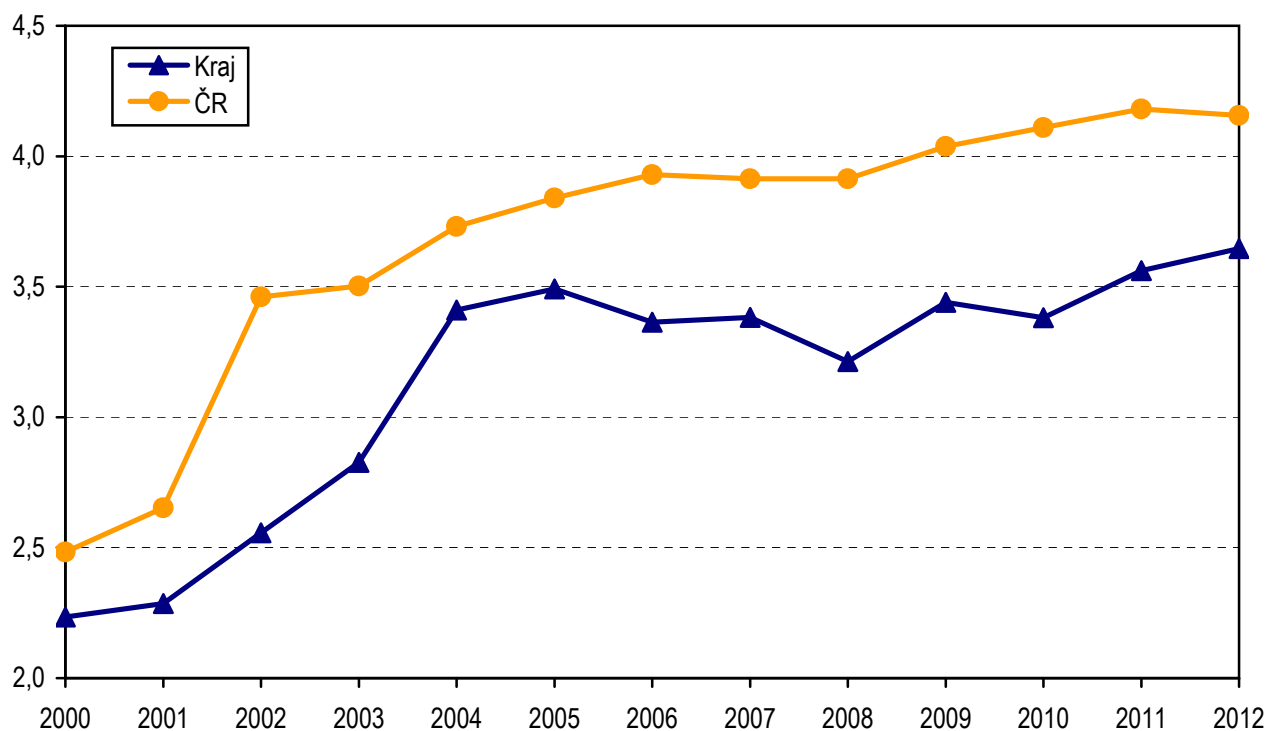
| Území, kraj | Počet zpravodajských jednotek | Počet pracovníků ¹⁾ | | Počet léčených pacientů | | Počet ošetření - vyšetření | | |
|----------------------|-------------------------------|--------------------------------|--------------------|-------------------------|--|----------------------------|-------------|------------------------|
| | | lékaři | ZPBD ²⁾ | celkem | z toho děti a dorost ³⁾ (v %) | celkem | na 1 lékaře | na 1 léčeného pacienta |
| Bruntál | 5 | 3,90 | 4,00 | 10 835 | 28,1 | 25 871 | 6 634 | 2,4 |
| Frýdek-Místek | 9 | 9,12 | 8,02 | 39 600 | 40,4 | 67 585 | 7 411 | 1,7 |
| Karviná | 9 | 8,07 | 8,85 | 18 129 | 40,2 | 43 005 | 5 329 | 2,4 |
| Nový Jičín | 6 | 4,25 | 4,70 | 11 872 | 33,0 | 22 954 | 5 401 | 1,9 |
| Opava | 5 | 4,50 | 4,50 | 14 690 | 44,0 | 28 311 | 6 291 | 1,9 |
| Ostrava | 15 | 13,30 | 12,30 | 27 424 | 37,0 | 61 162 | 4 599 | 2,2 |
| Moravskoslezský kraj | 49 | 43,14 | 42,37 | 122 550 | 38,2 | 248 888 | 5 769 | 2,0 |
| ČR | 411 | 438,29 | 544,33 | 885 918 | 36,7 | 2 270 871 | 5 181 | 2,6 |

¹⁾ Průměrný roční přepočtený počet pracovníků včetně smluvních, součet úvazků

²⁾ ZPBD - zdravotničtí pracovníci nelékaři s odbornou způsobilostí bez odborného dohledu dle zákona č. 96/2004 Sb., o nelékařských zdravotnických povoláních, § 5–§ 21a

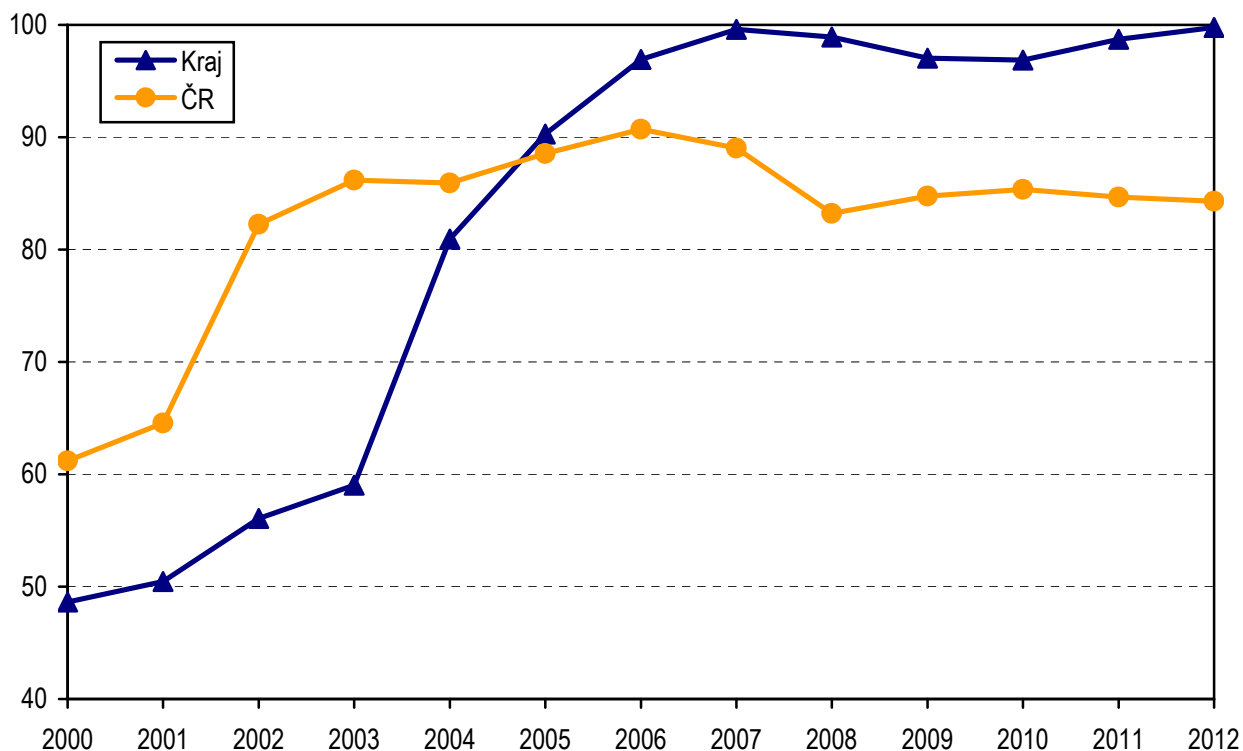
³⁾ Děti a dorost ve věku 0–19 let

**Počet lékařů ¹⁾ na 100 000 obyvatel
- vývoj v letech 2000–2012**

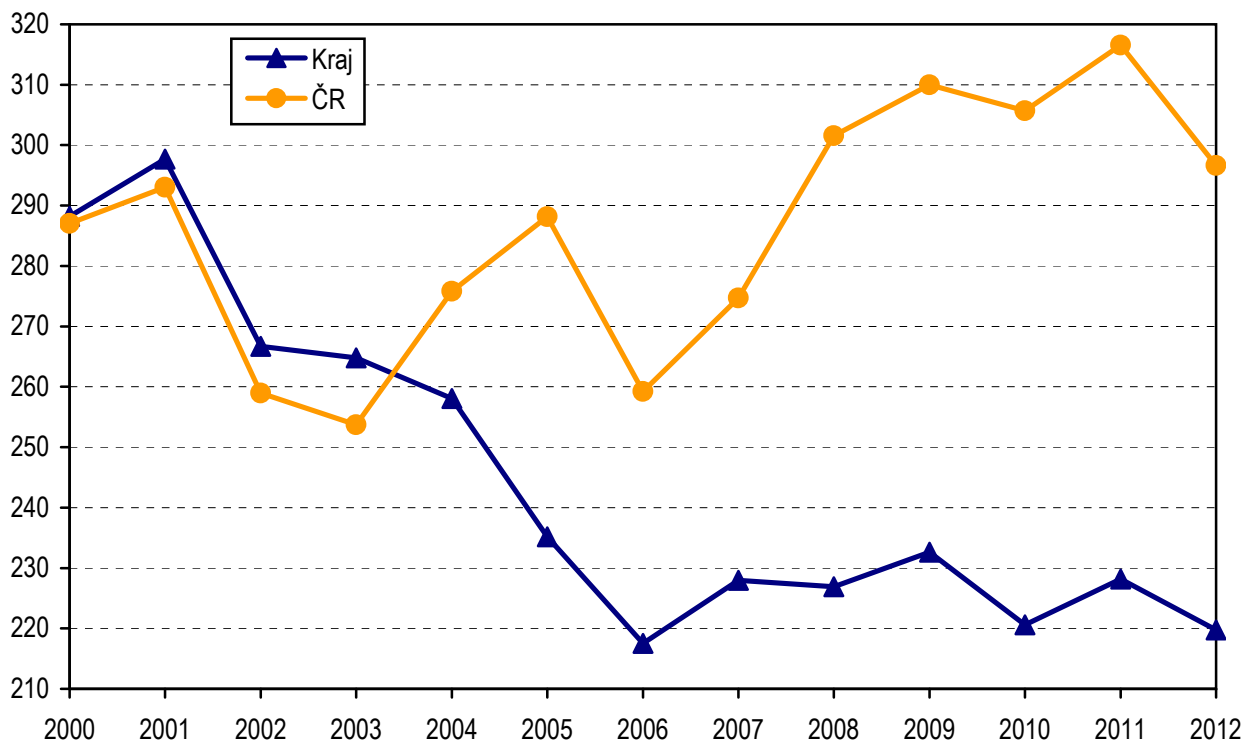


¹⁾ Přepočtený počet lékařů včetně smluvních k 31.12.

**Počet léčených pacientů na 1 000 obyvatel
- vývoj v letech 2000–2012**



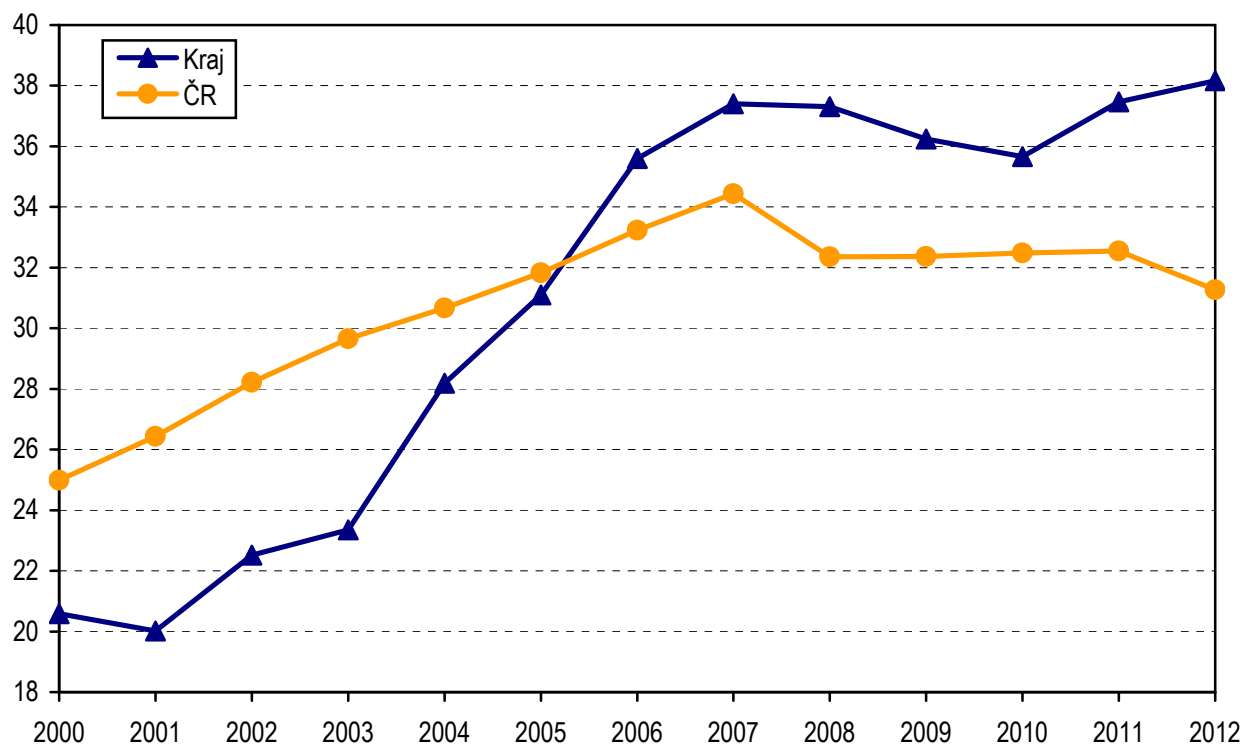
**Počet kožních testů na 100 léčených pacientů
- vývoj v letech 2000–2012**



Dispenzarizovaní pacienti pro vybranou diagnózu v okresech

| Území (okres, kraj, ČR) | Počet dispenzarizovaných pro vybranou diagnózu na 10 tis. obyvatel | | | | | |
|----------------------------|--|--------------------|------------------------------|---------------|---|---|
| | Atopická dermatitida (L20.-) | Pollinosis (J30.1) | Stálá alergická rýma (J30.3) | Astma (J45.-) | Imunodeficiencie s převahou poruch protilátek (D80.-) | Běžná variabilní imunodeficiencie (D83.-) |
| Bruntál | 20,76 | 276,93 | 159,79 | 221,02 | 88,97 | 0,63 |
| Frydek-Místek | 192,52 | 633,99 | 190,02 | 307,09 | 21,75 | 6,35 |
| Karviná | 48,25 | 303,04 | 164,61 | 349,07 | 20,77 | 5,48 |
| Nový Jičín | 89,50 | 338,77 | 237,04 | 482,63 | 2,17 | 4,08 |
| Opava | 56,13 | 203,92 | 88,21 | 181,56 | 7,12 | 0,68 |
| Ostrava | 94,15 | 426,93 | 196,36 | 490,04 | 11,73 | 14,50 |
| Moravskoslezský kraj | 89,62 | 381,60 | 175,08 | 361,89 | 19,57 | 6,80 |
| ČR | 79,78 | 312,74 | 161,56 | 276,96 | 25,18 | 11,92 |

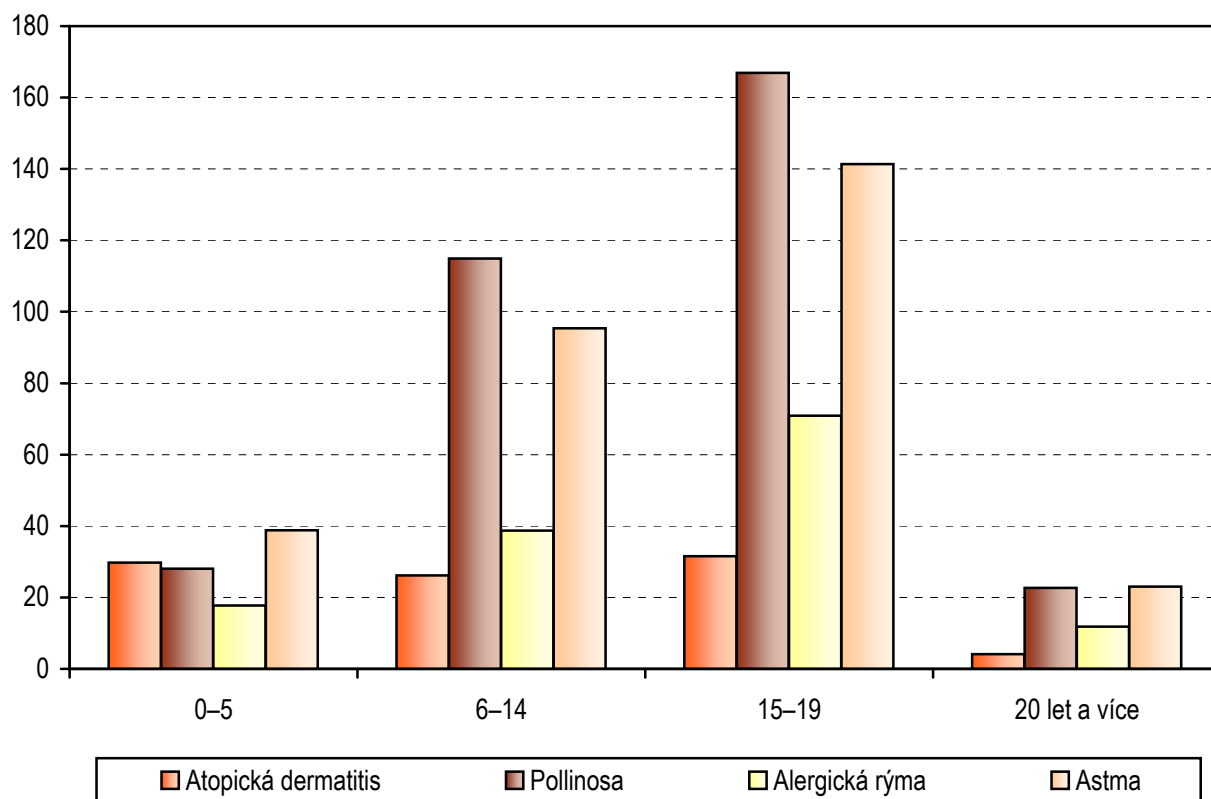
Počet dispenzarizovaných pacientů pro pollinosis na 1 000 obyvatel - vývoj v letech 2000–2012



Dispenzarizovaní pacienti pro vybranou diagnózu

| Vybraná onemocnění (diagnóza MKN-10) | Počet dispenzarizovaných osob | | | | | | |
|--|-------------------------------|----------------------|----------|-----------|------------------|--------------------------------|------------------------------|
| | celkem | z toho ve věku (v %) | | | | kraj na 10 tis. obyvatel | ČR na 10 tis. obyvatel |
| | | 0–5 let | 6–14 let | 15–19 let | 20 let a více | | |
| Atopická dermatitis (L20.-) | 10 993 | 20,9 | 24,3 | 18,2 | 36,6 | 89,62 | 79,78 |
| Pollinosa (J30.1) | 46 807 | 4,6 | 25,0 | 22,7 | 47,7 | 381,60 | 312,74 |
| Stálá alergická rýma (J30.3) | 21 475 | 6,4 | 18,3 | 21,0 | 54,3 | 175,08 | 161,56 |
| Astma (J45.-) | 44 389 | 6,7 | 21,9 | 20,2 | 51,2 | 361,89 | 276,96 |
| Imunodeficience s převahou poruch protilátek (D80.-) | 2 401 | 11,0 | 25,2 | 17,3 | 46,5 | 19,57 | 25,18 |
| Běžná variabilní imunodeficience (D83.-) | 834 | 26,9 | 36,6 | 15,3 | 21,2 | 6,80 | 11,92 |
| Wegenerova granulomatóza a jiné nekrotizující vaskulopatie (M31.-) | 12 | - | - | 8,3 | 91,7 | 0,10 | 0,20 |
| Systémový lupus erythematosus (M32.-) | 57 | - | 10,5 | 10,5 | 78,9 | 0,46 | 0,50 |
| Dermatomyositis (M33.-) | 16 | - | 6,3 | - | 93,8 | 0,13 | 0,09 |
| Sjögrenův syndrom a jiné systémové postižení pojivové tkáně (M35.-) | 220 | 2,3 | 12,7 | 5,9 | 79,1 | 1,79 | 1,51 |

Počet dispenzarizovaných pacientů podle věkových skupin na 1 000 obyvatel těže věkové skupiny - rok 2012



Vývoj dispenzarizovaných pacientů pro vybranou diagnózu v letech 2000–2012

| Rok | Počet dispenzarizovaných pro vybranou diagnózu | | | | | |
|------|--|--------------------|------------------------------|---------------------------|-------------------------|---------------|
| | Atopická dermatitida (L20.-) | Pollinosis (J30.1) | Stálá alergická rýma (J30.3) | Astma bronchiální (J45.9) | Astma alergické (J45.0) | Astma (J45.-) |
| | absolutně | | | | | |
| 2000 | 5 481 | 26 314 | 10 966 | 5 788 | 13 963 | . |
| 2001 | 4 279 | 25 341 | 9 851 | 5 800 | 12 282 | . |
| 2002 | 5 897 | 28 433 | 11 197 | 7 520 | 14 686 | . |
| 2003 | 6 385 | 29 432 | 14 393 | 10 321 | 15 983 | . |
| 2004 | 8 222 | 35 441 | 14 540 | 12 303 | 18 301 | . |
| 2005 | 9 205 | 38 905 | 14 662 | 13 618 | . | . |
| 2006 | 10 229 | 44 470 | 21 105 | . | . | 32 550 |
| 2007 | 9 825 | 46 751 | 23 114 | . | . | 36 393 |
| 2008 | 9 707 | 46 640 | 23 053 | . | . | 37 300 |
| 2009 | 10 000 | 45 205 | 21 382 | . | . | 39 387 |
| 2010 | 10 171 | 44 329 | 20 111 | . | . | 40 621 |
| 2011 | 10 179 | 46 103 | 20 754 | . | . | 42 218 |
| 2012 | 10 993 | 46 807 | 21 475 | . | . | 44 389 |
| | na 10 tis. obyvatel | | | | | |
| 2000 | 42,89 | 205,89 | 85,80 | 45,29 | 109,25 | . |
| 2001 | 33,80 | 200,18 | 77,82 | 45,82 | 97,02 | . |
| 2002 | 46,70 | 225,18 | 88,68 | 59,56 | 116,31 | . |
| 2003 | 50,66 | 233,54 | 114,21 | 81,89 | 126,82 | . |
| 2004 | 65,38 | 281,82 | 115,62 | 97,83 | 145,53 | . |
| 2005 | 73,59 | 311,05 | 117,22 | 108,88 | . | . |
| 2006 | 81,88 | 355,96 | 168,94 | . | . | 260,55 |
| 2007 | 78,61 | 374,04 | 184,93 | . | . | 291,17 |
| 2008 | 77,64 | 373,04 | 184,39 | . | . | 298,34 |
| 2009 | 80,17 | 362,40 | 171,42 | . | . | 315,76 |
| 2010 | 81,81 | 356,57 | 161,77 | . | . | 326,74 |
| 2011 | 82,71 | 374,63 | 168,65 | . | . | 343,06 |
| 2012 | 89,62 | 381,60 | 175,08 | . | . | 361,89 |

Pozn.: symbol "." znamená, že ukazatel nebyl sledován