



# Informace ze zdravotnictví Moravskoslezského kraje

Ústavu zdravotnických informací a statistiky  
České republiky

Ostrava  
20. 6. 2013

# 5

## Gynekologická péče - činnost oboru v Moravskoslezském kraji v roce 2012

*Gynaecologic care - Activity in Branch in the Moravskoslezsky Region in 2012*

### Souhrn

Informace ze zdravotnictví kraje o činnosti oboru gynekologie v Moravskoslezském kraji v roce 2012 obsahuje údaje o ambulantní péči, činnosti oboru a o dispenzarizovaných pacientkách pro vybrané diagnózy. Je doplněna také základními ukazateli lůžkové péče ženských oddělení nemocnic. Celkový počet ošetření se proti předešlému roku mírně snížil o 2,9 %. Na 1 praktického ženského lékaře připadlo v průměru 3 218 registrovaných pacientek. Přes polovinu žen ve věku 15 až 49 let užívalo hormonální nebo nitroděložní antikoncepci. V roce 2012 bylo v kraji evidováno 11 141 porodů a 19 527 gynekologických operací.

### Summary

*Information on health care activity in the branch of gynaecology in the Moravskoslezsky region in 2012 contains data about out-patient care, gynaecological activity and about patients followed up for selected diagnoses. It is supplemented by basic indicators on in-patient care in hospital gynaecology departments. The total number of examinations slightly decreased about 2.9 % against the previous year. The average number of registered patients per 1 physician gynaecologists was 3 218. Over one half of women aged 15 to 49 years used hormonal or IUD contraception. In 2012 there were 11 141 deliveries and 19 527 gynaecological surgeries recorded in the region.*

Údaje o gynekologické péči na území Moravskoslezského kraje vychází z výkazů A (MZ) 1-01 o ambulantní činnosti oboru gynekologie a L (MZ) 1-02 o lůžkovém fondu zdravotnických zařízení a jeho využití. Výkazy byly součástí Programu statistických zjišťování v ČR na rok 2012. Formuláře výkazů a pokyny jsou vystaveny na internetu [www.uzis.cz](http://www.uzis.cz). Návratnost výkazů o ambulantní péči byla 94 %, z toho 4 ordinace ukončily činnost, 3 nezačaly činnost a 4 pokračují dále jako právnické osoby. Sběr výkazů o lůžkové péči byl 100 %. Údaje o personálním zabezpečení a činnosti oboru gynekologie se týkají pouze zařízení, která odevzdala vyplněný výkaz.

V ambulantních službách oboru gynekologie pracovalo na 169 odděleních a pracovištích kraje v průměrném ročním počtu úvazků 185,21 lékařů a 231,63 zdravotnických pracovníků nelékařů s odbornou způsobilostí bez odborného dohledu, včetně smluvních pracovníků.

Celkové počty ošetření se oproti roku 2011 mírně snížily o 2,9 %. V ČR v roce 2012 bylo provedeno 9 881 888 ošetření – vyšetření (dále jen ošetření), v kraji pak dosáhl počet ošetření 1 167 168. Na 1 lékaře připadlo v kraji průměrně 6 302 (ČR 6 266) ošetření.

V kraji bylo registrováno 595 988 (ČR 4 416 312) pacientek. Na 1 praktického ženského lékaře v kraji připadlo v průměru 3 218 registrovaných pacientek, což překračuje republikový průměr (ČR 2 800). Na jednu registrovanou pacientku připadlo 2,0 ošetření (ČR 2,2).

V roce 2012 byl zaznamenán 1% pokles počtu žen užívajících lékářem předepsanou antikoncepci (hormonální a nitroděložní). V kraji užívalo antikoncepci 52 % (v ČR 52 %) žen fertilního věku (15–49 let). Hormonální antikoncepce tvořila 86 % (ČR 87 %) lékářem předepisované antikoncepce, nitroděložní pouze 14 % (ČR 13 %).

Celkem o 1 % se zvýšil počet nově přijatých těhotných a dosáhl absolutně počtu 12 312 žen. Na 1 000 žen fertilního věku připadlo 43 (ČR 48) nově přijatých těhotných.

Proti předchozímu roku klesl počet návštěv porodních asistentek o 20 % na 1 390 návštěv a činil 21 % provedených návštěv porodních asistentek v celé České republice. Na tisíc žen fertilního věku bylo provedeno 5 (ČR 3) návštěv.

Ve srovnání s rokem 2011 klesl o 7 % počet pacientek s prvně zjištěnou prekancerózou děložního hrdla, v kraji bylo 5 106 případů (9,1 % z ČR). Na 10 000 žen připadlo 82 (ČR 105) nově zjištěných prekanceróz, 80 % z nich činily mírné a střední cervikální dysplazie a 20 % těžké dysplazie.

K 31. 12. 2012 bylo v kraji dispenzarizováno u ambulantních gynekologických lékařů 1 041 pacientek pro Ca prvně zjištěné, což činilo 1,7 dispenzarizací (rok 2011: 1,7) na 1 000 žen. Nejvíce prvně zjištěných bylo Ca těla děložního, absolutně 384 případů, na 1 000 žen 0,6 případů. Podíl preventivních prohlídek dosáhl 23 % z celkového počtu ošetření.

Na ženských odděleních nemocnic bylo v roce 2012 na území kraje provedeno 11 141 porodů, což činilo 39 (ČR 44) porodů na 1 000 žen fertilního věku. Nejvíce porodů bylo uskutečněno ve FN v Ostravě, na druhém místě byla Vítkovická nemocnice a na třetím místě Městská nemocnice Ostrava. Mimo zdravotnické zařízení rodilo 24 žen. V souvislosti s těhotenstvím, potratem, porodem a šestineděním nezemřely v kraji v roce 2012 žádné ženy.

V roce 2012 bylo provedeno na ženských odděleních nemocnic 19 527 gynekologických operací, na 1 000 žen připadlo 31 (ČR 34) operovaných žen.

V souvislosti s gynekologickým onemocněním zemřelo v kraji na ženských odděleních nemocnic 19 žen, z toho 2 operované (ČR 172, z toho 32 operovaných).

Lůžková péče gynekologického oboru byla v kraji zajišťována na 12 (ČR 112) odděleních nemocnic. Využití lůžek ve dnech maximální lůžkové kapacity v kraji 220,0 dne bylo vyšší než využití v České republice 211,5. Průměrná ošetrovací doba činila v kraji 3,5 dne a byla nižší než v ČR 3,7 dne.

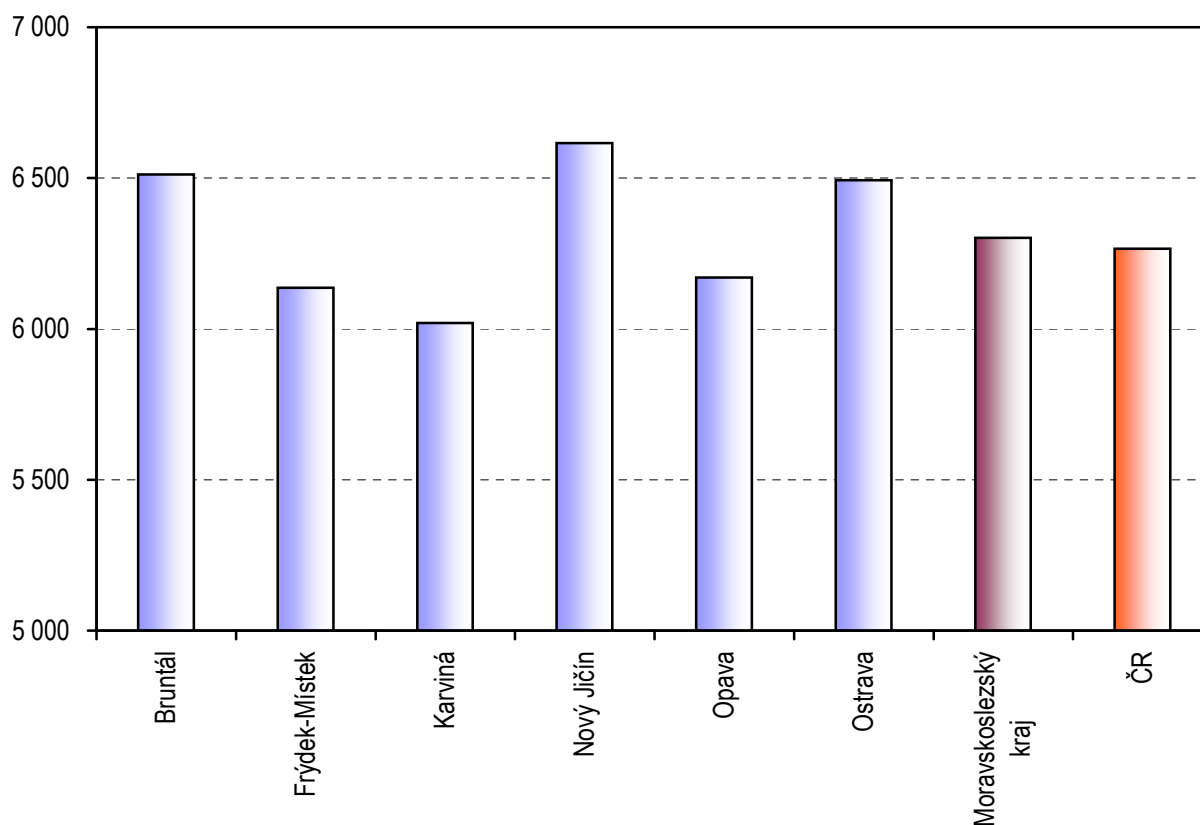
Zpracoval: Bc. Jiří Kozlík  
ÚZIS ČR, Regionální pracoviště Ostrava  
17. listopadu 1790, 708 52 Ostrava-Poruba  
tel.: 597 373 269  
e-mail: kozlik@uzis.cz  
<http://www.uzis.cz>

## Personální zajištění a počet ošetření - vyšetření v ambulantní péči dle území

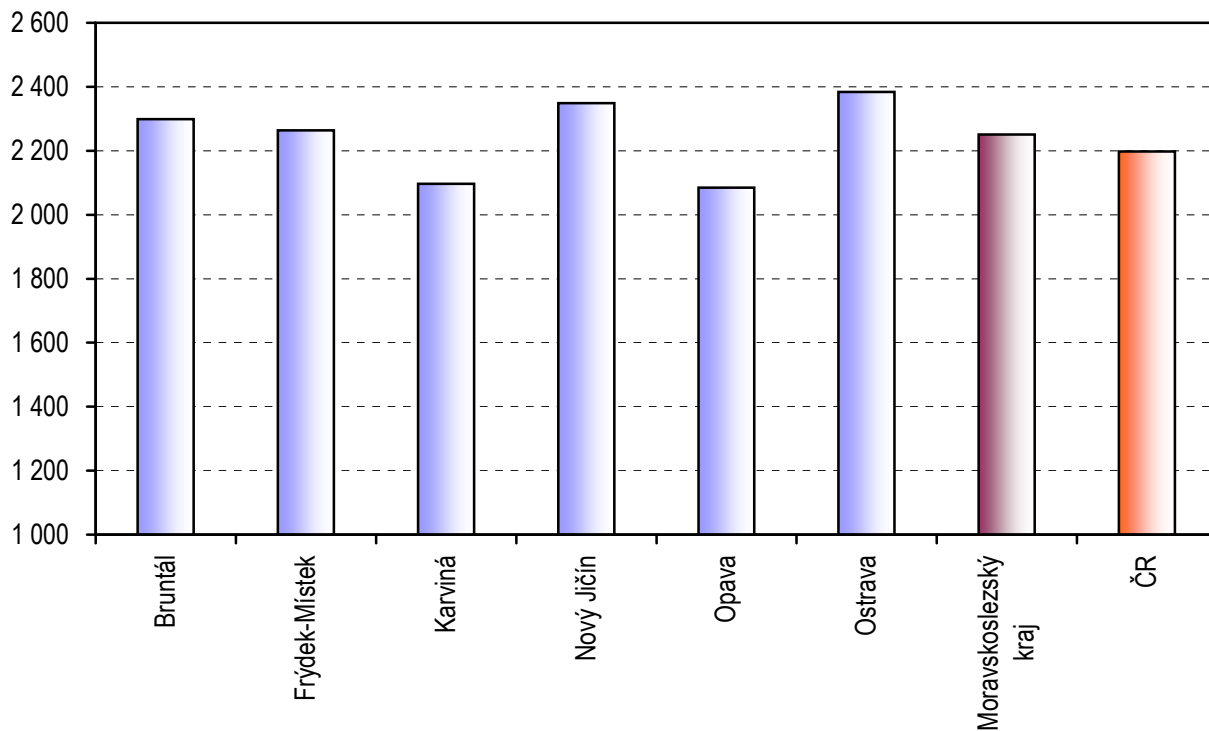
Území, kraj	Lékaři <sup>1)</sup>	Počet ošetření		Počet léčených pacientek ve sledovaném roce		Počet registrovaných pacientek	
		celkem	na 1 lékaře	celkem	na 1 lékaře	celkem	na 1 lékaře
Bruntál	13,95	90 846	6 512	32 065	2 299	44 355	3 180
Frýdek-Místek	27,31	167 595	6 137	61 832	2 264	90 033	3 297
Karviná	44,86	270 019	6 019	94 076	2 097	127 710	2 847
Nový Jičín	19,89	131 587	6 616	46 711	2 348	69 521	3 495
Opava	21,93	135 305	6 170	45 711	2 084	76 058	3 468
Ostrava	57,27	371 816	6 492	136 529	2 384	188 311	3 288
Moravskoslezský kraj	185,21	1 167 168	6 302	416 924	2 251	595 988	3 218
ČR	1 577,08	9 881 888	6 266	3 465 926	2 198	4 416 312	2 800

<sup>1)</sup> Průměrný roční přepočtený počet, vč. smluvních pracovníků

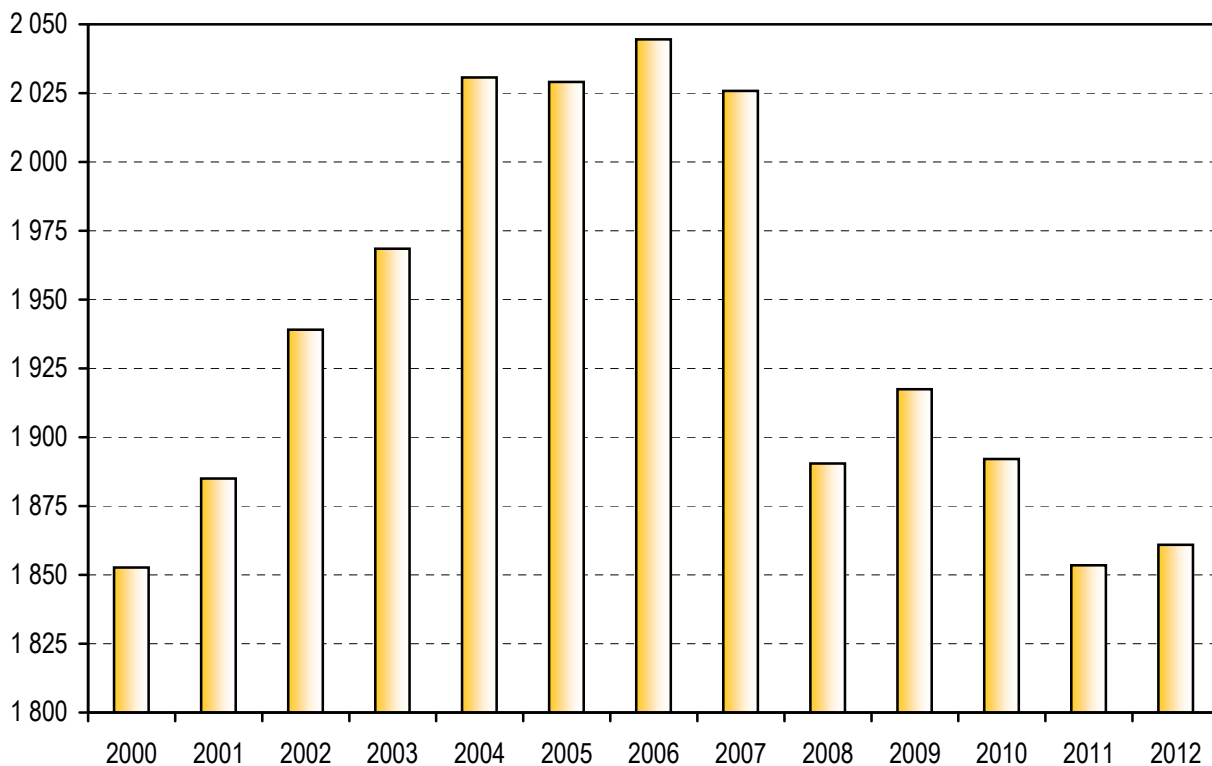
## Počet ošetření na 1 lékaře v roce 2012



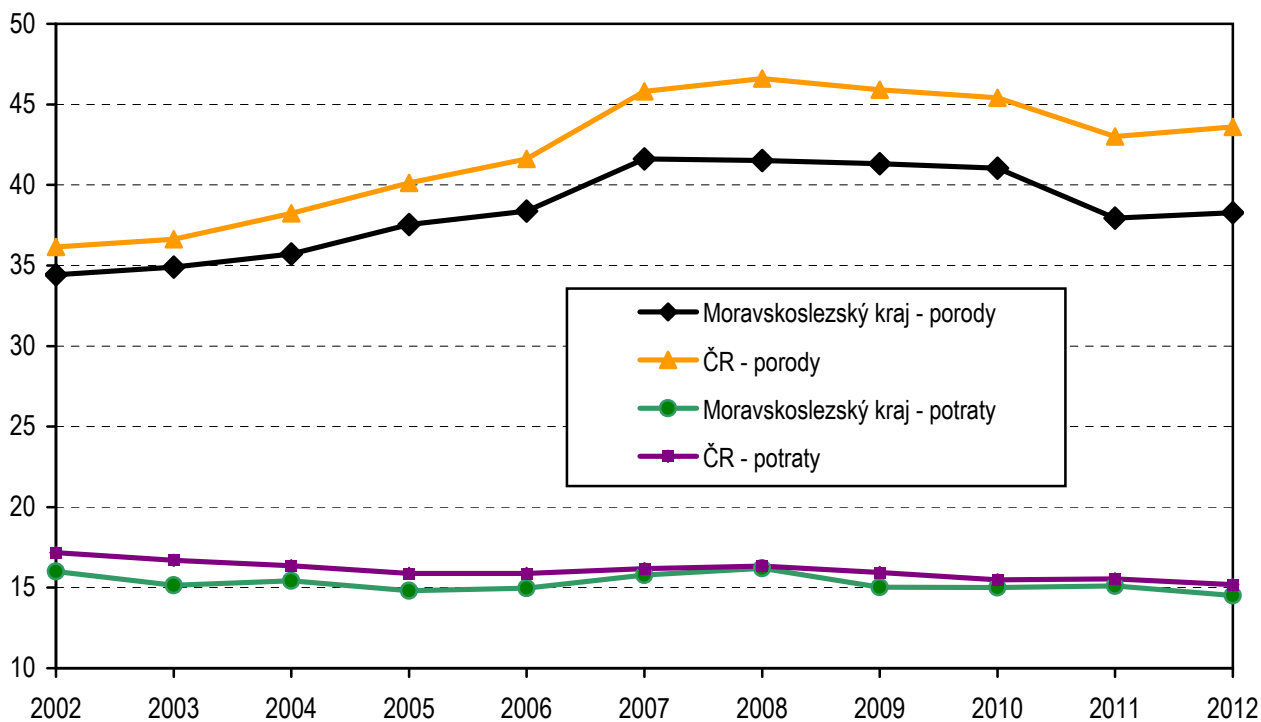
**Počet léčených patientek na 1 lékaře v roce 2012**



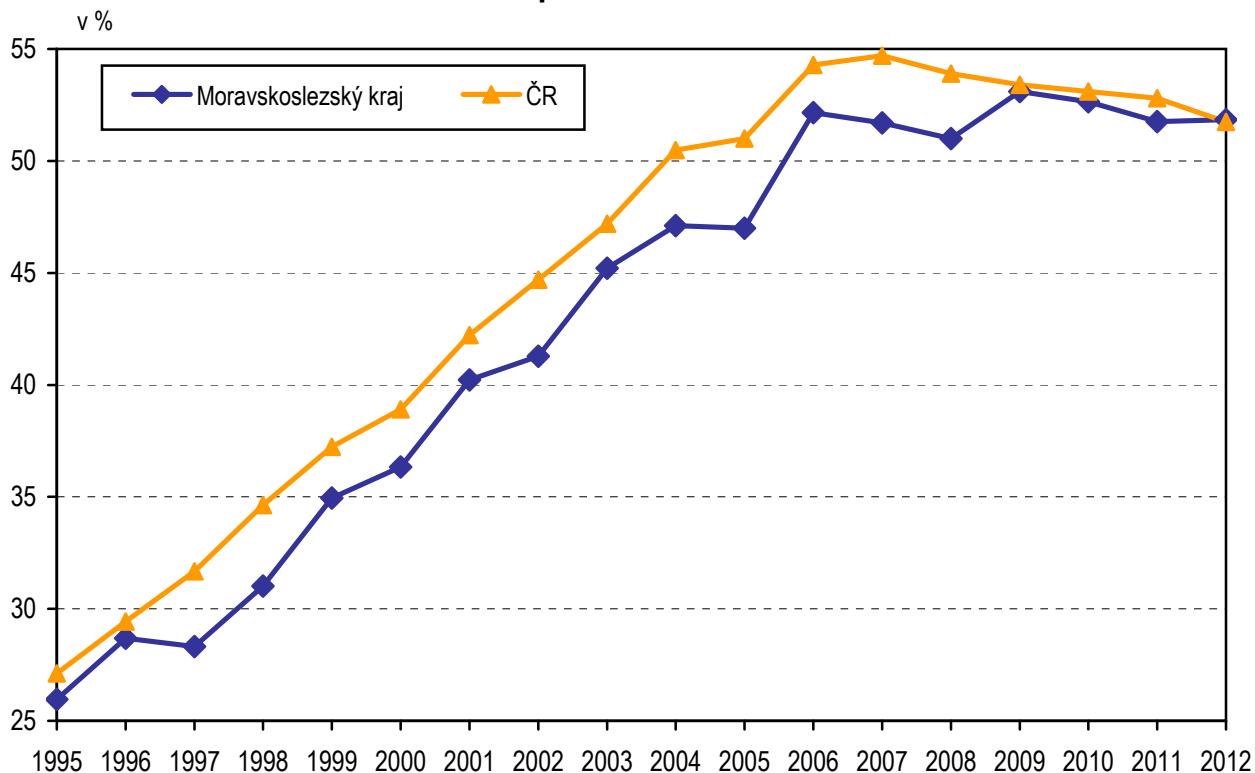
**Vývoj počtu gynekologických ošetření-vyšetření na 1 000 žen v letech 2000–2012**



**Počet porodů a potratů na 1 000 žen fertilního věku  
v letech 2002–2012**



**Počet žen fertilního věku užívajících lékařsky sledovanou  
antikoncepci v letech 1995–2012**



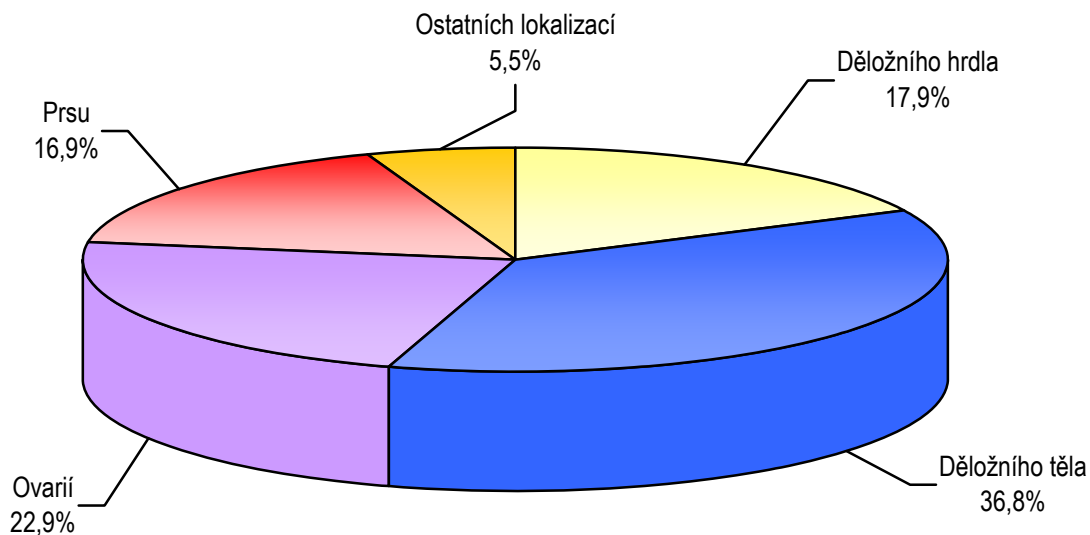
## Dispenzarizované pacientky pro vybranou diagnózu dle území

Území, kraj	Novotvar in situ <sup>1)</sup> (D05–D06, D07.0–3)	Počet prvně zjištěných onemocnění					
		prekancerózy děložního hrdla (N87.0-2)	ZN hrdla děložního (C53.-)	ZN těla děložního (C54.-)	ZN ovarií (C56)	ZN prsu (C50.-)	ZN ostatních lokalizací <sup>2)</sup>
Bruntál	4	201	8	6	5	10	1
Frýdek-Místek	20	517	10	30	14	11	7
Karviná	18	870	21	38	10	22	6
Nový Jičín	7	776	58	133	137	30	26
Opava	18	804	13	59	11	31	7
Ostrava	67	1 938	76	118	61	72	10
Moravskoslezský kraj	134	5 106	186	384	238	176	57
ČR	2 545	56 216	1 575	3 143	1 565	2 240	652

<sup>1)</sup> D05.- carcinoma (novotvar) in situ prsu, D06.- carcinoma in situ hrdla děložního, D07.0–D07.3 carcinoma in situ jiných a neurčených ženských pohlavních orgánů

<sup>2)</sup> C51.- zhoubný novotvar vulvy, C52 zhoubný novotvar pochvy - vaginy, C57.- zhoubný novotvar jiných a neurčených ženských pohlavních orgánů

## Podíl prvně zjištěných karcinomů v roce 2012



## Využívání lůžkového fondu a činnost ženských oddělení nemocnic a zatížení zdravotnických pracovníků

Ukazatel	Kraj	ČR
Počet oddělení	12	112
Počet pracovníků <sup>1)</sup>		
lékaři	87,12	884,71
ZPBD <sup>2)</sup> celkem	306,18	3 089,93
sestry <sup>2)</sup> u lůžka	233,34	2 714,80
Průměrný počet lůžek	477,48	5 231,54
Průměrný denní stav obsazených lůžek		
celkem	287,0	3 023,7
na 1 lékaře	3,3	3,4
na 1 sestru <sup>2)</sup> u lůžka	4,2	4,4
Počet lékařů na 100 lůžek	18,25	16,91
Počet ZPBD <sup>2)</sup> na 100 lůžek	64,12	59,06
Počet hospitalizovaných	29 832	300 010
Nemocniční letalita	0,7	0,6
Využití lůžek ve dnech	220,0	211,5
Průměrná ošetrovací doba	3,5	3,7
Prostoj lůžek <sup>3)</sup>	2,1	2,4
<b>Gynekologická činnost</b>		
Počet operovaných žen celkem	19 527	181 917
Počet zemřelých v souvislosti s gynekologickým onemocněním celkem	19	172
z toho operovaných	2	32
<b>Porodnická činnost</b>		
Počet porodů celkem	11 141	108 351
z toho mimo zdravotnické zařízení v %	0,22	0,24

<sup>1)</sup> Průměrný roční přepočtený počet (včetně smluvních pracovníků) v lůžkové části

<sup>2)</sup> Zdravotničtí pracovníci dle zákona č. 96/2004 Sb.:

ZPBD - zdravotničtí pracovníci nelékaři s odbornou způsobilostí bez odborného dohledu (§ 5–§ 21a)

sestra - všeobecné sestry a porodní asistentky (§ 5–§ 6)

<sup>3)</sup> Ve dnech na 1 hospitalizovaného z lůžek schopných provozu

Seznam nemocnic s ženským oddělením v kraji:

Nemocnice Krnov, p.o.

Podhorská nemocnice a.s. Rýmařov (detaš. prac. Bruntál)

Nemocnice ve Frýdku-Místku, p.o.

Nemocnice Třinec, p.o.

Nemocnice s poliklinikou Karviná-Ráj, p.o.

Nemocnice s poliklinikou Havířov, p.o.

Bohumínská městská nemocnice a.s.

Nemocnice s poliklinikou Nový Jičín, p.o.

Slezská nemocnice v Opavě, p.o.

Městská nemocnice Ostrava

Fakultní nemocnice Ostrava

Vítkovická nemocnice a.s.