



Informace ze zdravotnictví Olomouckého kraje

Ústavu zdravotnických informací a statistiky
České republiky

Ostrava
19. 6. 2014

2

Činnost oboru alergologie a klinická imunologie v Olomouckém kraji v roce 2013

*Activity in the branch allergology and clinical immunology
in the Olomoucky Region in 2013*

Souhrn

Informace ze zdravotnictví kraje o činnosti oboru alergologie a klinické imunologie v Olomouckém kraji v roce 2013 obsahuje údaje o ambulantní péči v členění podle území, personálním zajištění, činnosti a o dispenzarizovaných osobách pro vybrané diagnózy. Na 1 lékaře připadlo ročně 4 289 ošetření. Nejčastějším důvodem dispenzarizace pro vybranou diagnózu zůstává jako v předchozích letech astma (J45.-).

Summary

Information on health service activity in the branch of allergology and clinical immunology in the Olomoucky region in 2013 contains data about out-patient care by district of the region, data about personnel capacity, activity and about patients followed up for selected diagnoses. The average number of examinations per 1 physician was 4 289. The most frequent cause of followed-up (dispensarised) patients for selected allergic diseases in this region was asthma (J45).

Podkladem pro zpracování informace byly údaje z ročního výkazu A (MZ) 1-01 o činnosti oboru, který vyplňuje každé ambulantní pracoviště alergologie a klinické imunologie všech zřizovatelů, včetně ambulantních částí lůžkových zařízení. Výkazy byly součástí Programu statistických zjišťování v ČR na rok 2013. Formuláře výkazů a pokyny jsou vystaveny na internetu www.uzis.cz.

Edice IZK o činnosti oboru alergologie a klinické imunologie v předchozích letech jsou dostupné na internetových stránkách ústavu v části Rychlé informace.

Informace je sestavena z údajů odevzdaných výkazů pracovišť alergologie a klinické imunologie. Svou zpravodajskou povinnost splnilo 18 ordinací.

Odbornou péči v kraji zabezpečovalo 34,40 lékařů a 44,23 zdravotnických pracovníků nelékařů s odbornou způsobilostí bez odborného dohledu (dále jen ZPBD). Na 100 tisíc obyvatel kraje připadlo 5,33 lékaře, v ČR to bylo 4,30 lékaře.

Počet léčených pacientů vzrostl proti roku 2012 o 2 %, počet ošetření-vyšetření (dále jen ošetření) zůstal téměř stejný jako v minulém roce. Ze všech léčených pacientů zaujímaly děti a dorost ve věku do 19 let 36 % (ČR 38 %). Na 1 úvazek lékaře připadlo ročně v kraji 4 289 (ČR 4 935) ošetření a 1 540 (ČR 1 958) léčených pacientů. Počet ošetření na jednoho léčeného pacienta byl opět nejvyšší v okrese Přerov 3,8, nejnižší v okrese Jeseník 1,7, průměr za kraj dosáhl 2,8 ošetření (ČR 2,5). Na 1 000 obyvatel kraje připadlo 83 léčených pacientů (ČR 85).

Celkem bylo provedeno 145 814 kožních testů a proti roku 2012 jejich počet vzrostl o 1 %. V průměru bylo 1 léčenému pacientovi aplikováno 2,8 kožních testů (ČR 3,0). Na 100 léčených připadlo 5,3 pacientů léčených specifickou hyposenzibilizací (ČR 8,7) a u 2,4 pacientů na 100 léčených byla zahájena individuální injekční nebo perorální specifická imunoterapie alergeny (ČR 2,5).

V roce 2013 se opět sledovalo 10 vybraných diagnóz ve čtyřech věkových kategoriích. Jeden pacient může být uveden i vícekrát, pokud je léčen na více diagnóz. Dlouhodobě se sledují čtyři diagnózy - atopická dermatitida L20.-, pollinosa J30.1, stálá alergická rýma J30.3 a astma J45.-.

Nejčastějším důvodem dispenzarizace zůstává jako v předchozích letech Astma (J45.-). Počet dispenzarizovaných na 10 tis. obyvatel pro Astma (J45.-) se zvýšil ze 381 v minulém roce na 389 v roce 2013, nárůst činil 2 %. Průměr vysoce překročily okresy Přerov (568) a Olomouc (458). Senná rýma (J30.1) dosáhla v přepočtu na 10 tis. obyvatel 279 (ČR 312) onemocnění, nárůst počtu pacientů představoval proti loňskému roku necelé 1 %. U stálé alergické rýmy (J30.3) činil počet dispenzarizovaných na 10 tis. obyvatel 140 (ČR 165) případů, v kraji došlo k meziročnímu mírnému poklesu o 1 %. Atopická dermatitis (L20.-) se vyskytovala nejvíce u dětí 6–14 let (27 %). Krajská relace 50 případů na 10 tis. obyvatel byla značně pod průměrem za ČR (81) případů, proti roku 2012 došlo v kraji k nárůstu tohoto onemocnění o 3 %.

Od roku 2004 se sledují dispenzarizovaní pacienti pro dalších šest diagnóz ze skupiny poruch mechanismu imunity a systémových onemocnění pojivové tkáně, které svým výskytem již nejsou tak významné. K 31. 12. 2013 bylo na 10 tisíc obyvatel kraje sledováno 34 pacientů s diagnózou D80.- imunodeficiencie s převahou poruch protilátek (ČR 27) a 7 pacientů s diagnózou D83.- běžná variabilní imunodeficiencie (ČR 12). Sjögrenův syndrom a jiné systémové postižení pojivové tkáně jsou důvodem dispenzarizace v 9 případech, Wegenerova granulomatóza a jiné nekrotizující vaskulopatie ve dvou případech a systémový lupus erythematosus ve 4 případech. Dermatomyositis (M 33) nebyl v kraji zaznamenán.

V roce 2013 bylo k péči o pacienty použito 21 (ČR 444) spirometrů. Na nich bylo provedeno 57 689 výkonů, což představovalo nárůst o 5 % proti předchozímu roku. Průměrně na jeden spirometr připadlo 2 747 výkonů (ČR 1 659).

Zpracovala: Blažena Kozlíková
ÚZIS ČR, Regionální pracoviště Ostrava
17. listopadu 1790, 708 52 Ostrava-Poruba
tel.: 597 374 185
e-mail: kozlikova@uzis.cz
<http://www.uzis.cz>

Zajištění ambulantní péče podle území

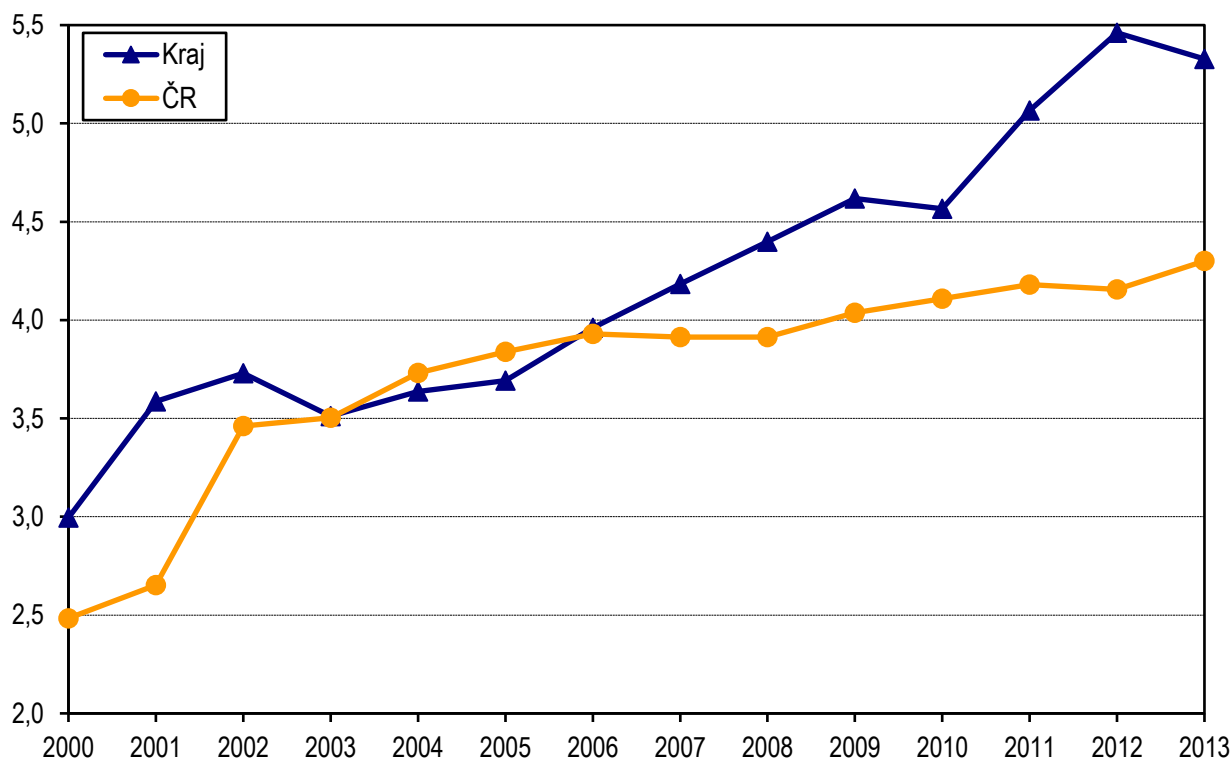
Území, kraj	Počet zpravodajských jednotek	Počet pracovníků ¹⁾		Počet léčených pacientů		Počet ošetření - vyšetření		
		lékaři	ZPBD ²⁾	celkem	z toho děti a dorost ³⁾ (v %)	celkem	na 1 lékaře	na 1 léčeného pacienta
Jeseník	1	0,70	0,40	1 498	48,1	2 511	3 587	1,7
Olomouc	8	17,95	27,45	23 700	33,1	61 394	3 420	2,6
Prostějov	2	4,00	2,98	8 848	35,3	18 320	4 580	2,1
Přerov	4	7,00	7,70	13 603	39,9	51 443	7 349	3,8
Šumperk	3	4,75	5,70	5 314	36,0	13 887	2 924	2,6
Olomoucký kraj	18	34,40	44,23	52 963	35,9	147 555	4 289	2,8
ČR	427	455,07	571,39	890 915	37,6	2 245 561	4 935	2,5

¹⁾ Průměrný roční přepočtený počet pracovníků včetně smluvních, součet úvazků

²⁾ ZPBD - zdravotničtí pracovníci nelékaři s odbornou způsobilostí bez odborného dohledu dle zákona č. 96/2004 Sb., o nelékařských zdravotnických povoláních, § 5–§ 21a

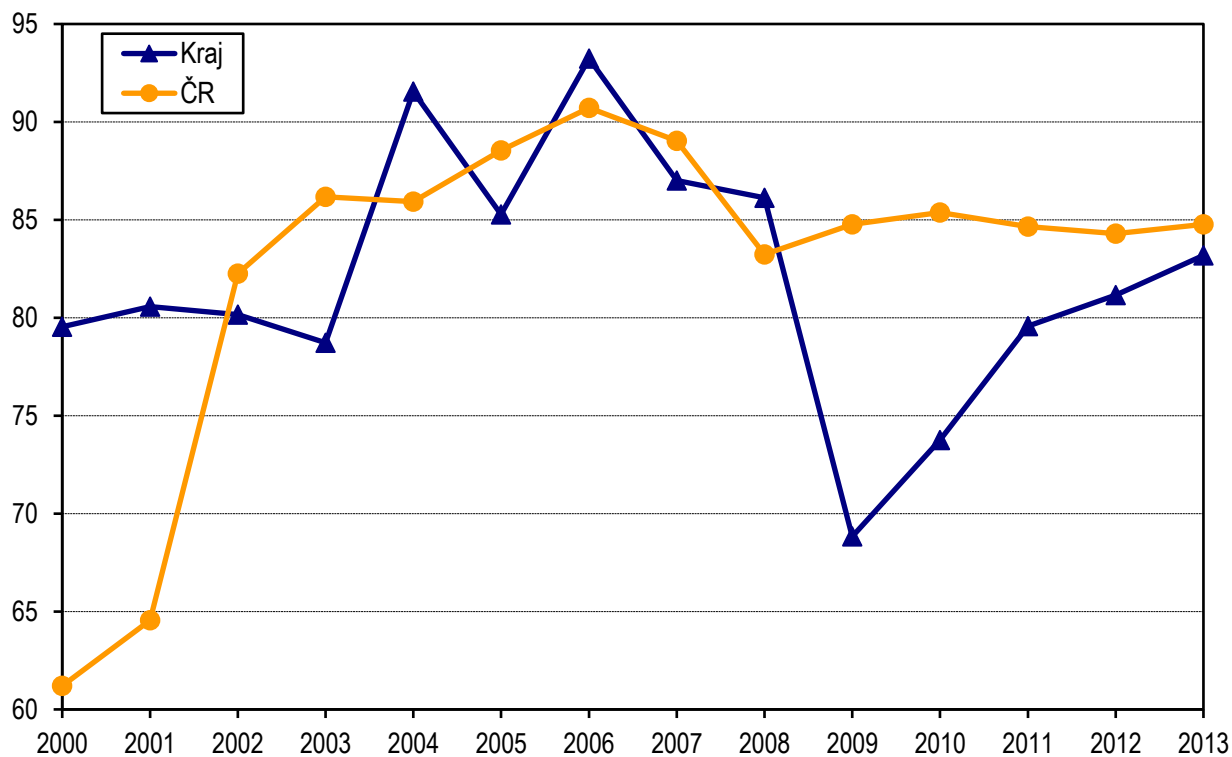
³⁾ Děti a dorost ve věku 0–19 let

Počet lékařů ¹⁾ na 100 000 obyvatel - vývoj v letech 2000–2013

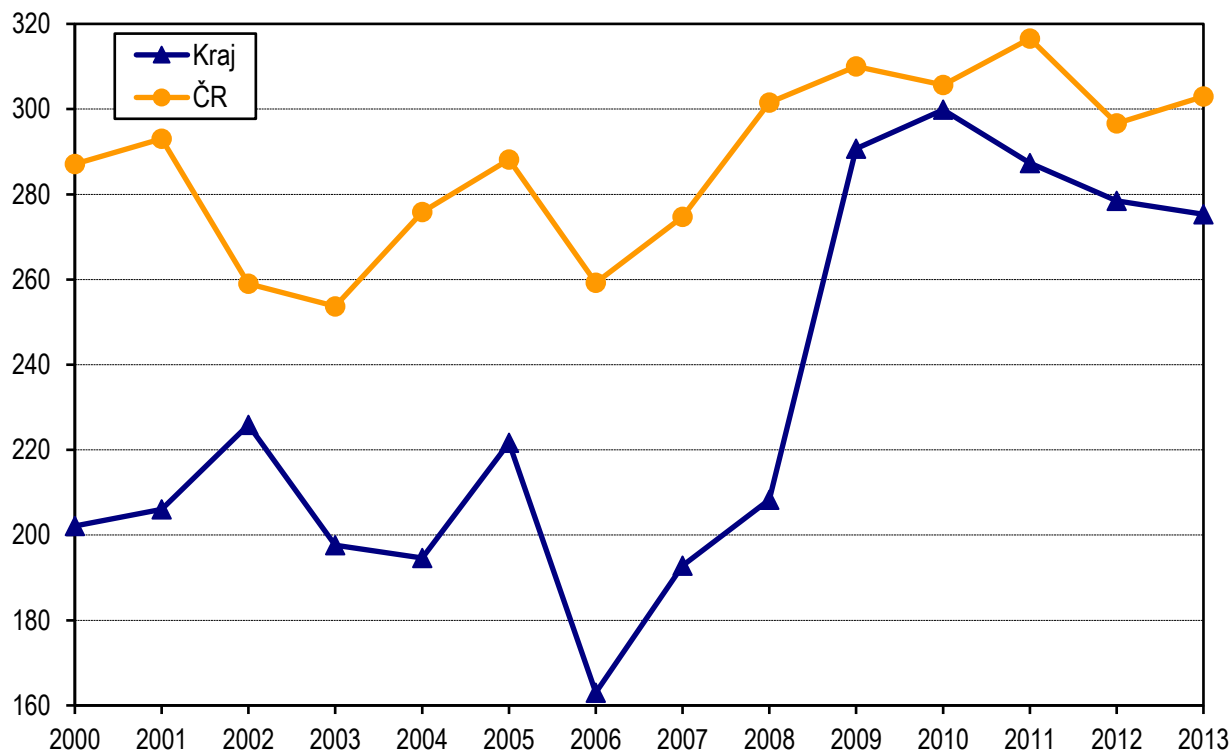


¹⁾ Přepočtený počet lékařů včetně smluvních k 31.12., součet úvazků

**Počet léčených pacientů na 1 000 obyvatel
- vývoj v letech 2000–2013**



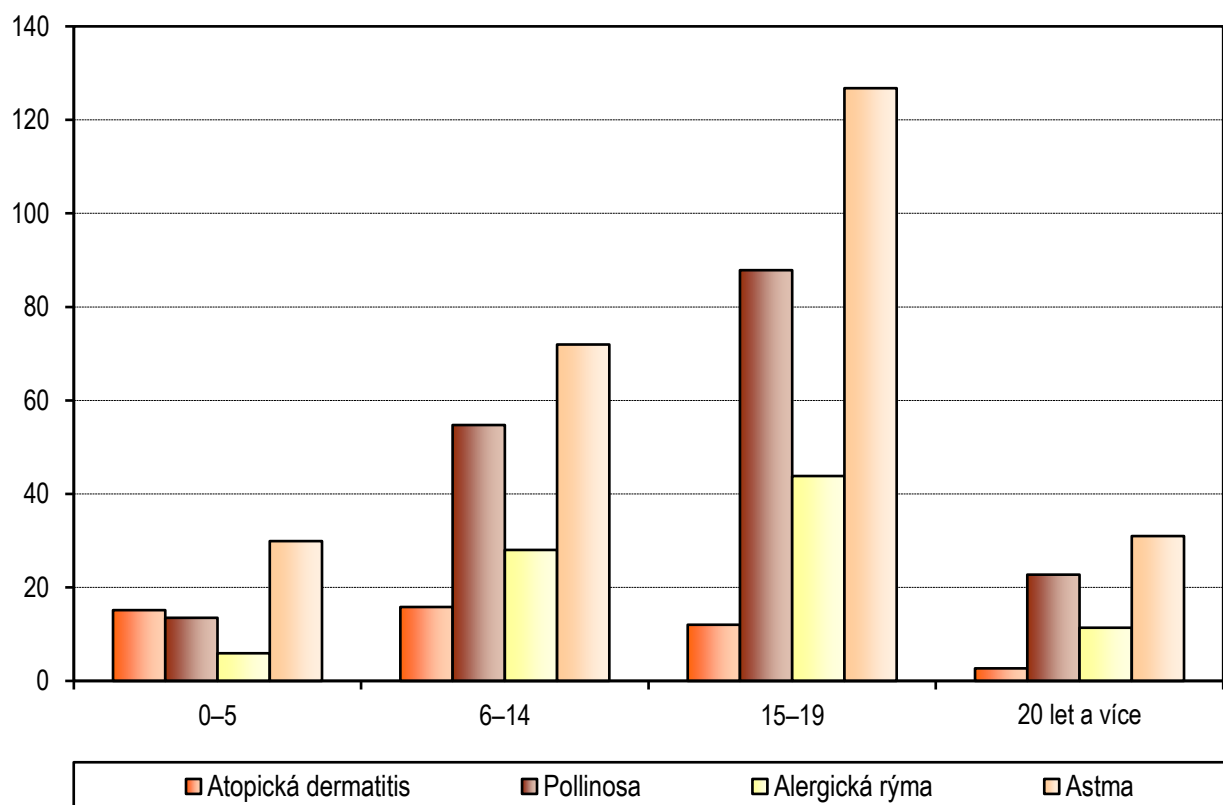
**Počet kožních testů na 100 léčených pacientů
- vývoj v letech 2000–2013**



Dispenzarizovaní pacienti pro vybranou diagnózu

Vybraná onemocnění (diagnóza MKN-10)	Počet dispenzarizovaných osob						
	celkem	z toho ve věku (v %)				kraj na 10 tis. obyvatel	ČR na 10 tis. obyvatel
		0–5 let	6–14 let	15–19 let	20 let a více		
Atopická dermatitis (L20.-)	3 194	19,1	26,6	11,2	43,1	50,19	81,17
Pollinosa (J30.1)	17 756	3,1	16,6	14,7	65,6	279,03	312,46
Stálá alergická rýma (J30.3)	8 882	2,7	17,0	14,7	65,6	139,58	165,31
Astma (J45.-)	24 732	4,9	15,7	15,3	64,2	388,65	285,15
Imunodeficience s převahou poruch protilátek (D80.-)	2 149	30,3	23,1	7,2	39,4	33,77	27,02
Běžná variabilní imunodeficience (D83.-)	433	1,8	5,5	3,9	88,7	6,80	12,43
Wegenerova granulomatóza a jiné nekrotizující vaskulopatie (M31.-)	2	-	-	-	100,0	0,03	0,22
Systémový lupus erythematosus (M32.-)	4	-	-	-	100,0	0,06	0,66
Dermatomyositis (M33.-)	-	-	-	-	-	-	0,09
Sjögrenův syndrom a jiné systémové poškození pojivové tkáně (M35.-)	9	-	-	-	100,0	0,14	1,44

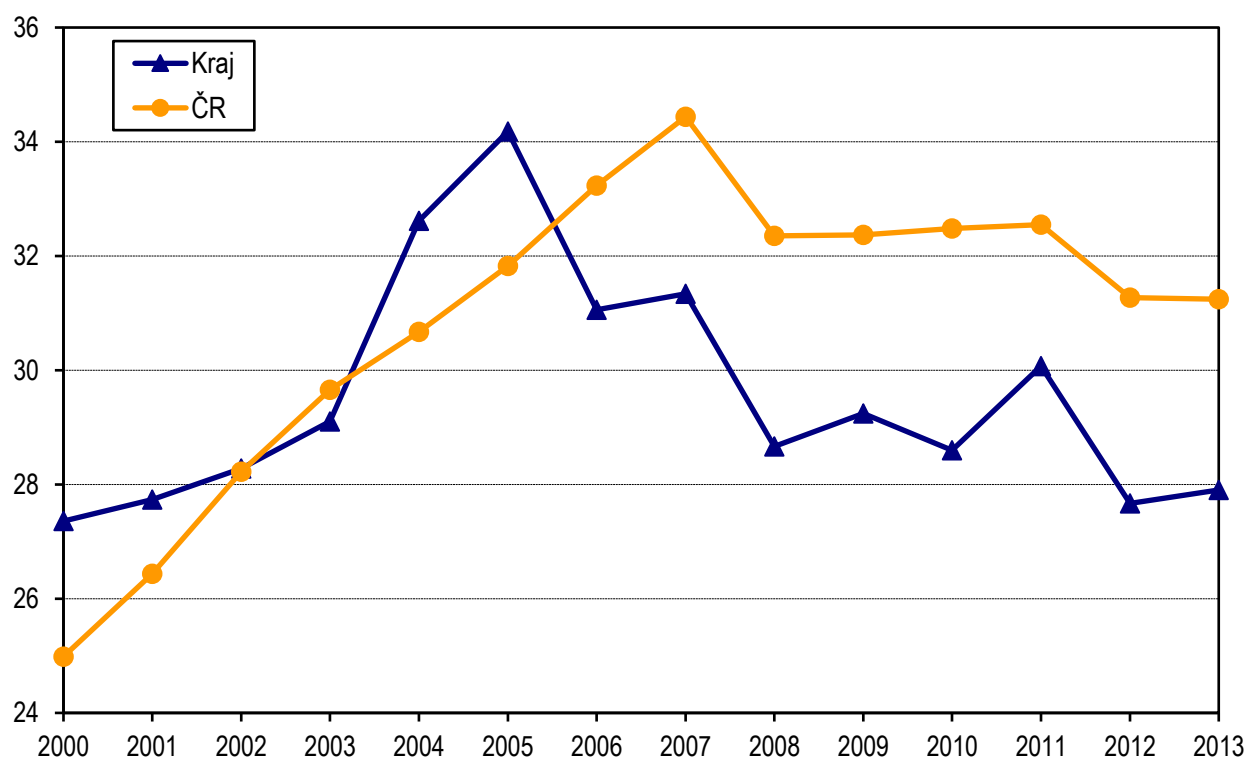
Počet dispenzarizovaných pacientů podle věkových skupin na 1 000 obyvatel téže věkové skupiny - rok 2013



Dispenzarizovaní pacienti pro vybranou diagnózu v okresech

Území (okres, kraj, ČR)	Počet dispenzarizovaných na vybranou diagnózu na 10 tis. obyvatel					
	Atopická dermatitida (L20.-)	Pollinosis (J30.1)	Stálá alergická rýma (J30.3)	Astma (J45)	Imunodeficience s převahou poruch protilátek (D80.-)	Běžná variabilní imunodeficience (D83.-)
Jeseník	20,80	124,78	46,35	83,19	8,27	-
Olomouc	60,52	276,16	155,97	457,64	25,98	17,38
Prostějov	76,82	429,49	145,85	379,41	2,56	-
Přerov	53,48	328,60	213,46	568,12	95,22	2,12
Šumperk	12,95	147,39	53,77	172,49	18,50	0,08
Olomoucký kraj	50,19	279,03	139,58	388,65	33,77	6,80
ČR	81,17	312,46	165,31	285,15	27,02	12,43

Počet dispenzarizovaných pacientů pro pollinosisu na 1 000 obyvatel - vývoj v letech 2000–2013



Vývoj dispenzarizovaných pacientů pro vybranou diagnózu v letech 2000–2013

Rok	Počet dispenzarizovaných pro vybranou diagnózu					
	Atopická dermatitida (L20.-)	Pollinosis (J30.1)	Stálá alergická rýma (J30.3)	Astma bronchiální (J45.9)	Astma alergické (J45.0)	Astma (J45.-)
	absolutně					
2000	1 906	17 539	7 100	7 124	10 711	.
2001	1 875	17 705	8 114	7 480	10 988	.
2002	1 904	18 008	7 767	7 631	10 322	.
2003	2 162	18 519	7 885	9 243	11 016	.
2004	2 943	20 715	8 389	11 051	12 543	.
2005	3 233	21 847	8 575	12 365	.	.
2006	3 976	19 875	6 918	.	.	20 644
2007	3 148	20 113	7 510	.	.	22 468
2008	2 903	18 408	7 315	.	.	21 869
2009	3 315	18 776	8 585	.	.	23 456
2010	3 451	18 350	9 134	.	.	24 655
2011	4 017	19 205	10 810	.	.	26 487
2012	3 105	17 641	8 909	.	.	24 307
2013	3 194	17 756	8 882	.	.	24 732
	na 10 tis. obyvatel					
2000	29,73	273,59	110,75	111,13	167,08	.
2001	29,37	277,35	127,10	117,17	172,12	.
2002	29,90	282,81	121,98	119,84	162,10	.
2003	33,98	291,04	123,92	145,26	173,12	.
2004	46,34	326,16	132,08	174,00	197,49	.
2005	50,58	341,81	134,16	193,46	.	.
2006	62,14	310,60	108,11	.	.	322,62
2007	49,05	313,39	117,02	.	.	350,08
2008	45,21	286,67	113,92	.	.	340,57
2009	51,63	292,44	133,71	.	.	365,33
2010	53,78	285,97	142,34	.	.	384,23
2011	62,90	300,72	169,27	.	.	414,74
2012	48,70	276,67	139,73	.	.	381,22
2013	50,19	279,03	139,58	.	.	388,65

Pozn.: symbol "." znamená, že ukazatel nebyl sledován