



Informace ze zdravotnictví Olomouckého kraje

Ústavu zdravotnických informací a statistiky
České republiky

Ostrava
20. 10. 2014

9

Psychiatrie vč. AT- návykových nemocí a sexuologie - činnost oboru v Olomouckém kraji v roce 2013

*Psychiatry incl. alcohol and drugs guidance centres and sexology - activity
in branch in the Olomoucky region in 2013*

Souhrn

Informace ze zdravotnictví kraje o činnosti oboru psychiatrie, návykové nemoci a sexuologie - činnost oboru v Olomouckém kraji v roce 2013 obsahuje údaje o ambulantní péči z oblasti sítě poskytovatelů zdravotních služeb, personálního zajištění, činnosti a stručný přehled pacientů podle užívané psychoaktivní látky.

Summary

Information on health service activity in the branch of psychiatry including alcohol and drugs guidance centres and sexology in the Olomoucky region in 2013 contains data about out-patient care, in particular, about health service network, personnel capacity, activity and a brief overview of patients by used psychoactive substance.

Informace o činnosti oboru psychiatrie čerpá z údajů pravidelného ročního sběru dat v rámci Programu statistických zjišťování NZIS, z výkazu A (MZ) 1-01 o ambulantní činnosti oboru psychiatrie včetně ambulantních pracovišť AT a sexuologie. Výkaz vyplňuje samostatně každé ambulantní pracoviště jmenovaných psychiatrických oborů, včetně ambulantních částí nemocnic. Podkladem informací o lůžkové péči oboru je výkaz L (MZ) 1-02 o lůžkovém fondu a jeho využití. Formuláře výkazů a pokyny jsou vystaveny na internetu www.uzis.cz. Návratnost ambulantních výkazů byla téměř 100 %, pouze 2 ordinace ukončily činnost a 1 přerušila.

Ambulantní péči v oboru psychiatrickém včetně sexuologie zajišťovalo na území kraje 60 oddělení a pracovišť s 54,78 lékaři a 41,59 zdravotnickými pracovníky nelékaři s odbornou způsobilostí bez odborného dohledu (v přepočteném počtu), včetně smluvních pracovníků.

Celkem bylo na psychiatrických odděleních a pracovištích v kraji provedeno 220 128 (ČR 2 896 558) ambulantních ošetření - vyšetření (dále jen ošetření). Snížení počtu ošetření proti roku 2012 činilo v kraji necelé 1 %. Z celkového počtu ošetření představovaly ženy 59 %. Děti ve věku 0–14 let zaujímaly 4 % z celku. Počet všech ošetření na 10 000 obyvatel v kraji činil 3 458 ošetření (ČR 2 756). Na 1 léčeného pacienta připadlo v průměru za kraj 5,06 ošetření (ČR 4,80).

Ve sledovaném roce bylo celkem ošetřeno 43 540 (ČR 603 205) pacientů (rovná se počtu prvních ošetření), což proti roku 2012 představuje navýšení pouze o 89 ošetření, ženy zaujímaly 60 % z celku. Počet prvních ošetření na 10 000 obyvatel v kraji představoval 684 (ČR 574) prvních ošetření. Z hlediska věkové struktury pacientů bylo 88 % všech prvních ošetření v kraji poskytnuto pacientům ve věku 20 a více let, mladistvým 15–19 let 7 % z celku a děti 0–14 let představovaly téměř 5 %.

V rámci ochranné léčby bylo provedeno celkem 1 705 ošetření, pokles proti roku 2012 činil 1 %. Tento celkový počet zahrnoval také 252 prvních ošetření.

U 15 vybraných diagnóz, resp. skupin onemocnění, se sleduje první ošetření pacienta za sledovaný rok. Jednotkou zjišťování je zde diagnóza, nikoliv pacient. To znamená, že pacient je započítán tolikrát, pro kolik onemocnění byl prvně ošetřen za sledovaný rok. Struktura prvních ošetření je patrná z grafu. Nejčastější byla první ošetření pro neurotické poruchy, kde v přepočtu na 10 000 obyvatel připadalo 268 neurotických poruch (ČR 223) a dále afektivních poruch 124 (ČR 106) prvně ošetřených. V roce 2013 byly sledovány organické duševní poruchy (F00 – F09) celkem, z toho demence u Alzheimerovy nemoci a ostatní demence. V souvislosti s demencí u Alzheimerovy nemoci (F00) bylo léčeno celkem 1 126 (ČR 16 049) osob a pacientů léčených pro ostatní demence (F01 – F03) bylo 937 (ČR 21 132). Celkem pro organické duševní poruchy (F00 – F09) bylo léčeno 4 066 (ČR 67 184) pacientů. Pro poruchy příjmu potravy (F50) bylo léčeno 282 (ČR 3 824) pacientů, dále počet pacientů, u kterých bylo zaznamenáno sebepoškození, vzrostl na 284 (ČR 3 089) a počet pacientů v substituční léčbě závislosti na opiátech/opioidech činil 43 (ČR 1 991).

Z porovnání počtu pacientů v jednotlivých skupinách psychiatrických diagnóz dle pohlaví je zřejmé, že u žen se častěji vyskytovaly afektivní poruchy (68 %), neurotické poruchy (66 %). Pro diagnózy F00 – F09 byly také z 64% léčeny ženy. Muži byli výrazně častěji ošetřováni v souvislosti se sexuálními poruchami/deviacemi (73 %), s poruchami vyvolanými alkoholem (68 %), vývojovými poruchami v dětství a adolescenci (71 %) a poruchami vyvolanými ostatními psychoaktivními látkami (58 %).

V roce 2013 bylo léčeno a evidováno 2 261 (ČR 22 316) pacientů „živé kartotéky“ pro alkoholismus, jejich počet klesl v porovnání s minulým rokem o 2 %. Jedná se o pacienty sledované zdravotně a sociálně se zprávou nebo záznamem v dokumentaci ne starším jednoho roku. Převážná část sledovaných alkoholiků byli muži (66 %), z nichž 53 %, absolutně 802, bylo starších 40 let. Průměr za kraj vykázal 36 (ČR 21) léčených alkoholiků na 10 000 obyvatel. Závislých na alkoholu bylo v kraji 82 % (ČR 82 %) léčených alkoholiků.

V kraji byl zaznamenán nepatrný nárůst (38) léčených a evidovaných toxikomanů, celkem bylo 1 739 pacientů (ČR 14 063). Na 10 000 obyvatel připadlo v kraji 27 (ČR 13) toxikomanů, v roce 2005 byl průměr za kraj 15. Z celkového počtu toxikomanů připadlo na muže 57 %, z toho nejvíce bylo ve věku 20–39 let (50 %). Závislost na drogách byla prokázána u 88 % pacientů v kraji (ČR 85 %). Největší zastoupení měly léčené osoby zneužívající stimulancia, 6,7 pacientů na 10 000 obyvatel, z toho nejrozšířenější byl metamfetamin, známější pod názvem pervitin, 6,5 pacientů na 10 000 obyvatel. Další byla kombinace drog 6,4 pacientů a sedativa a hypnotika 5,9 na 10 tisíc obyvatel.

Lůžkovou péčí psychiatrického oboru zajišťovala v kraji 2 nemocniční oddělení se 102 lůžky a také Psychiatrická léčebna ve Šternberku a Psychiatrická nemocnice Marianny Oranžské v Bílé Vodě s celkem 607 lůžky. Průměrná ošetrovací doba na nemocničních odděleních v kraji 17,2 dne byla nižší než v ČR u dospělých 18,4 dne. Využití lůžek ve dnech maximální lůžkové kapacity 331,9 v psychiatrických léčebnách bylo nižší než průměr za léčebny v ČR pro dospělé 338,3 a pro děti pokleslo v ČR na 230,4 dne. Na lůžkových psychiatrických odděleních nemocnic v kraji se zvýšilo využití na 258,0 dnů, ale opět nedosahovalo využití léčeben pro dospělé v ČR 284,6 dne.

Vypracovala: Blažena Kozlíková
ÚZIS ČR, Regionální pracoviště Ostrava
17. listopadu 1790, 708 52 Ostrava-Poruba
tel.: 597 373 309
e-mail: blazena.kozlikova@uzis.cz
<http://www.uzis.cz>

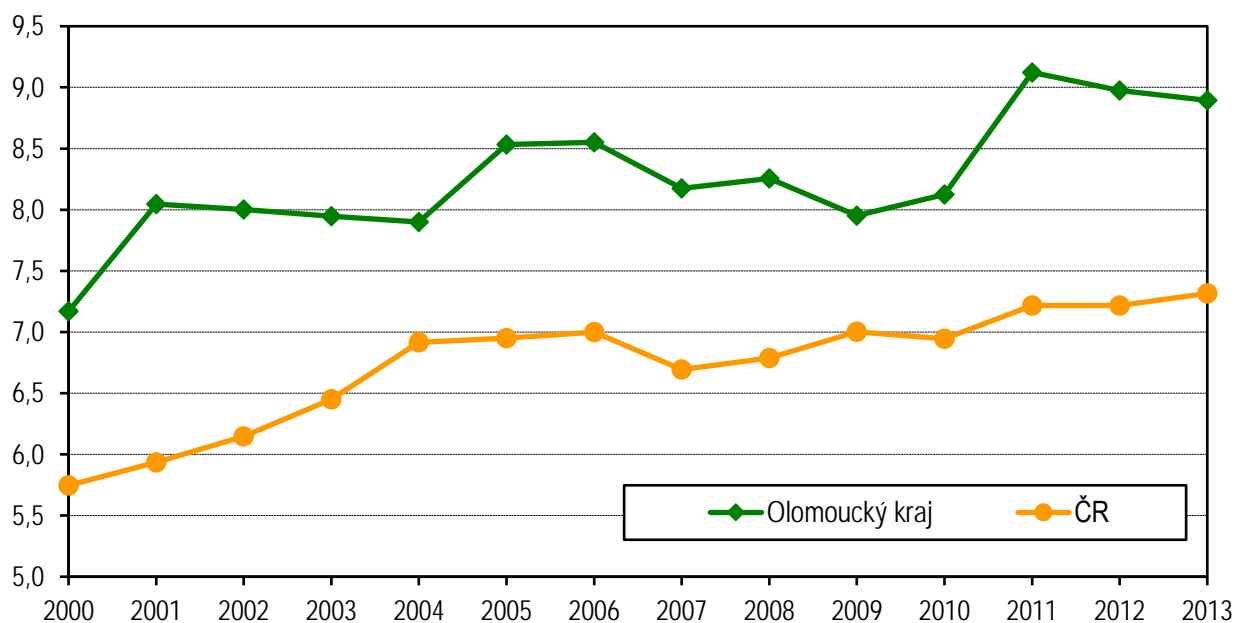
Personální zajištění ambulantní psychiatrické péče dle území

Území, kraj	Počet ZZ a pracovníků	Počet pracovníků ¹⁾			ZPBD ²⁾
		lékaři		psycho- logové	
		celkem	z toho psychiatrii		
Jeseník	4	4,00	4,00	-	1,71
Olomouc	31	24,73	22,07	4,65	24,03
Prostějov	7	7,00	7,00	-	2,30
Přerov	7	10,90	10,90	1,00	9,00
Šumperk	11	8,15	7,85	-	4,55
Olomoucký kraj	60	54,78	51,82	5,65	41,59
ČR	803	774,71	733,31	67,42	415,98

¹⁾ Průměrný roční přepočtený počet pracovníků celkem, vč. smluvních

²⁾ ZPBD - zdravotničtí pracovníci nelékaři s odbornou způsobilostí bez odborného dohledu dle zákona č. 96/2004 Sb., o nelékařských zdravotnických povoláních § 5–§ 21a

Počet lékařů na 100 000 obyvatel v letech 2000–2013



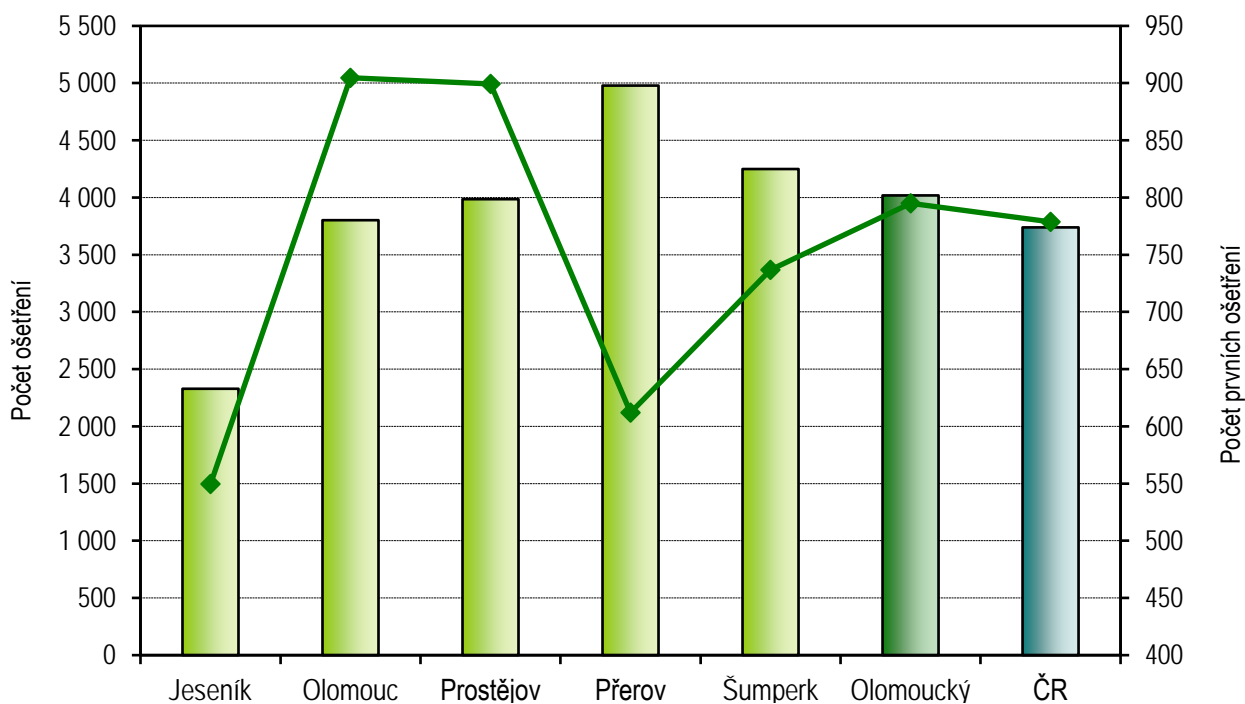
Ambulantní péče (počty ošetření - vyšetření) dle území

Území, okres	Počet ošetření - vyšetření			Počet prvních ošetření ¹⁾			Počet ošetření - vyšetření na 1 léčeného pacienta
	celkem	z toho žen (%)	z toho dětí ²⁾ (%)	celkem	z toho žen (%)	z toho dětí ²⁾ (%)	
Jeseník	9 314	60,26	6,24	2 198	60,78	8,51	4,24
Olomouc	94 020	55,55	4,04	22 373	58,21	4,67	4,20
Prostějov	27 898	66,37	0,82	6 295	63,27	2,49	4,43
Přerov	54 266	61,03	6,59	6 670	62,13	5,95	8,14
Šumperk	34 630	58,59	2,86	6 004	59,88	6,98	5,77
Olomoucký kraj	220 128	58,95	4,17	43 540	59,90	5,06	5,06
ČR	2 896 558	60,29	3,85	603 205	59,83	5,14	4,80

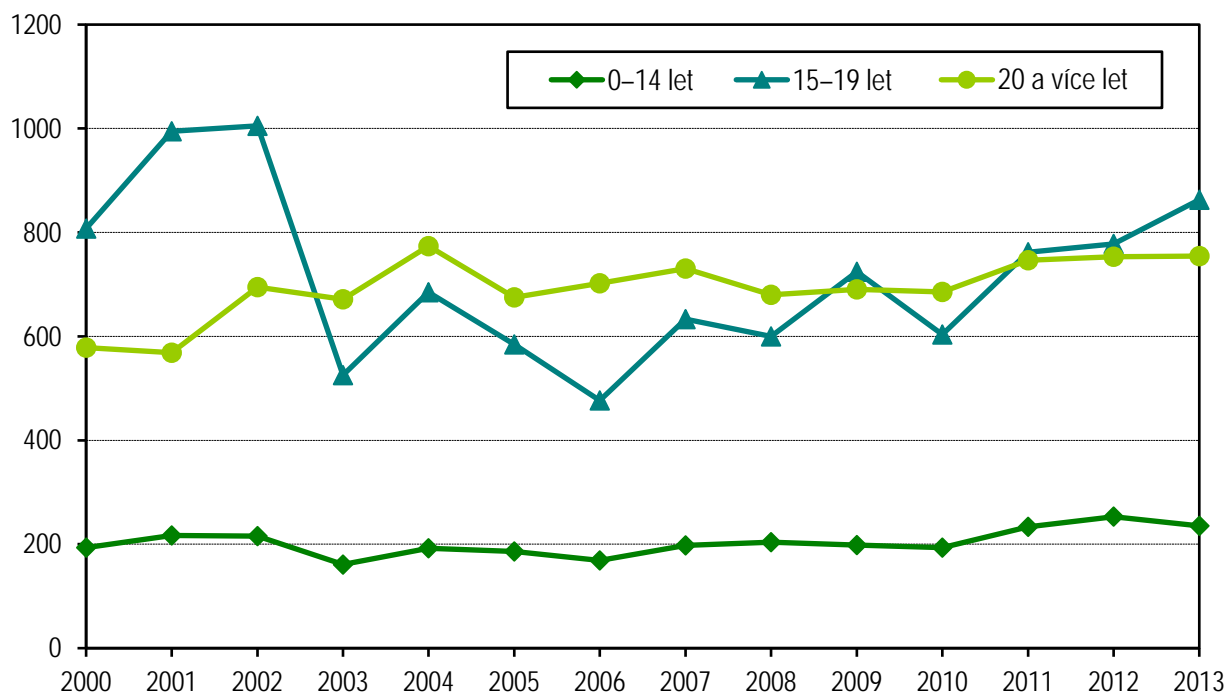
¹⁾ Počet prvních ošetření v daném roce odpovídá počtu léčených pacientů v daném roce

²⁾ Osoby ve věku 0–14 let

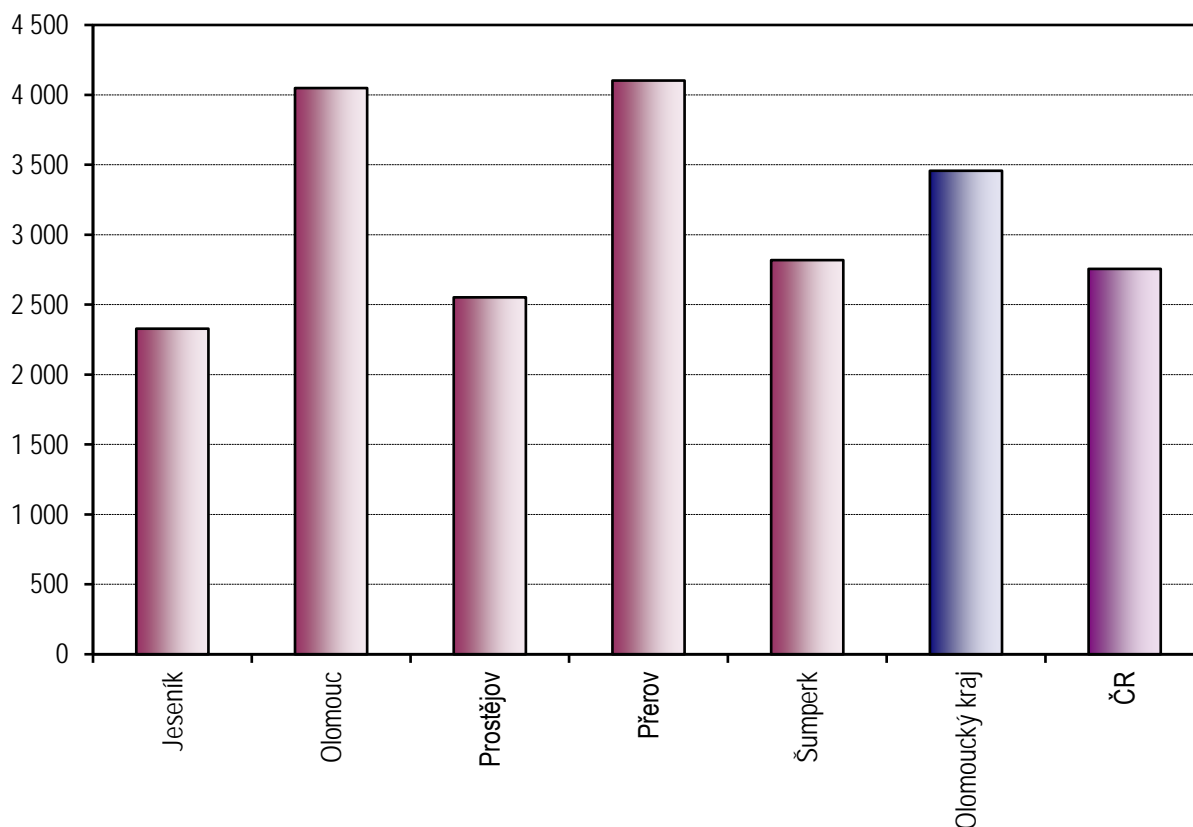
Počet ošetření - vyšetření a prvních ošetření na 1 lékaře dle území



Počet léčených pacientů dle věku na 10 000 obyvatel dané věkové skupiny



Počet ošetření - vyšetření na 10 000 obyvatel dle území



Počty pacientů podle vybraných psychiatrických diagnóz

Vybraná onemocnění (diagnóza MKN-10)		Území					
		Jeseník	Olomouc	Prostějov	Přerov	Šumperk	Olomoucký kraj
Organické duševní poruchy (F00–F09)	a	91	645	273	259	206	1 474
	b	161	914	506	421	590	2 592
z toho							
demence u Alzheimerovy nemoci (F00)	a	13	205	53	119	21	411
	b	40	378	123	129	45	715
ostatní demence (F01–F03)	a	39	138	56	49	35	317
	b	83	233	124	88	92	620
Poruchy vyvolané alkoholem (F10)	a	79	1 166	193	235	168	1 841
	b	33	510	92	101	132	868
Poruchy vyvolané ostatními psychoaktivními látkami (F11–F19)	a	161	806	52	39	62	1 120
	b	93	617	48	17	34	809
Schizofrenie (F20–F29)	a	84	626	262	290	169	1 431
	b	111	992	355	367	224	2 049
Afektivní poruchy (F30–F39)	a	57	1 227	426	518	280	2 508
	b	118	2 231	1 057	1 253	723	5 382
Neurotické poruchy (F40–F48, F50–F59)	a	161	3 515	840	674	671	5 861
	b	495	5 373	2 054	1 646	1 617	11 185
Poruchy osobnosti (F60–F63, F68–F69)	a	38	607	160	91	226	1 122
	b	22	436	205	102	159	924
Sexuální poruchy, deviace (F64–F66)	a	1	154	1	6	22	184
	b	1	68	-	-	-	69
Mentální retardace (F70–F79)	a	33	387	361	210	74	1 065
	b	37	153	105	340	69	704
Vývojové poruchy v dětství a adolescenci (F80–F98)	a	145	652	8	312	321	1 438
	b	112	219	10	144	110	595
Neurčená duševní porucha (F99)	a	9	141	-	-	19	169
	b	-	69	-	-	26	95

a - muži

b - ženy

Počty pacientů podle vybraných psychiatrických diagnóz na 10 000 obyvatel

Vybraná onemocnění (diagnóza MKN-10)		Území					
		Jeseník	Olomouc	Prostějov	Přerov	Šumperk	Olomoucký kraj
Organické duševní poruchy (F00–F09)	a	63,1	67,1	71,3	51,5	64,9	63,9
	b	21,8	23,8	13,8	14,0	10,3	17,3
z toho:							
demence u Alzheimerovy nemoci (F00)	a	13,3	25,1	16,1	18,8	5,4	17,7
	b	3,8	5,5	4,8	6,5	0,8	4,6
ostatní demence (F01–F03)	a	30,6	16,0	16,5	10,4	10,3	14,7
	b	9,0	4,9	4,9	2,7	3,2	4,4
Poruchy vyvolané alkoholem (F10)	a	28,1	72,1	26,1	25,5	24,4	42,6
	b	7,0	13,7	7,7	6,1	5,5	9,1
Poruchy vyvolané ostatními psychoaktivními látkami (F11–F19)	a	63,6	61,2	9,2	4,2	7,8	30,3
	b	5,5	7,1	2,8	2,7	2,0	4,4
Schizofrenie (F20–F29)	a	48,9	69,6	56,5	49,8	32,0	54,7
	b	4,3	6,4	3,8	2,8	3,2	4,5
Afektivní poruchy (F30–F39)	a	43,8	148,7	135,8	134,2	81,7	124,0
	b	6,0	38,0	12,5	22,0	13,4	23,5
Neurotické poruchy (F40–F48, F50–F59)	a	164,4	382,3	265,0	175,7	186,4	267,9
	b	49,4	128,4	42,6	41,2	48,8	75,3
Poruchy osobnosti (F60–F63, F68–F69)	a	15,0	44,9	33,4	14,6	31,4	32,2
	b	5,5	15,7	9,2	2,5	5,1	9,2
Sexuální poruchy, deviace (F64–F66)	a	0,5	9,5	0,1	0,5	1,8	4,0
	b	0,3	2,2	-	0,2	0,2	0,9
Mentální retardace (F70–F79)	a	17,5	23,2	42,7	41,7	11,7	27,8
	b	2,8	3,7	5,8	3,0	2,4	3,6
Vývojové poruchy v dětství a adolescenci (F80–F98)	a	335,1	191,4	8,4	180,8	179,1	164,1
	b	122,6	59,1	4,7	34,9	73,1	51,4
Neurčená duševní porucha (F99)	a	2,3	9,0	-	-	3,7	4,1
	b	1,3	6,0	-	-	1,9	2,6

a - celkem

b - nově zjištěná

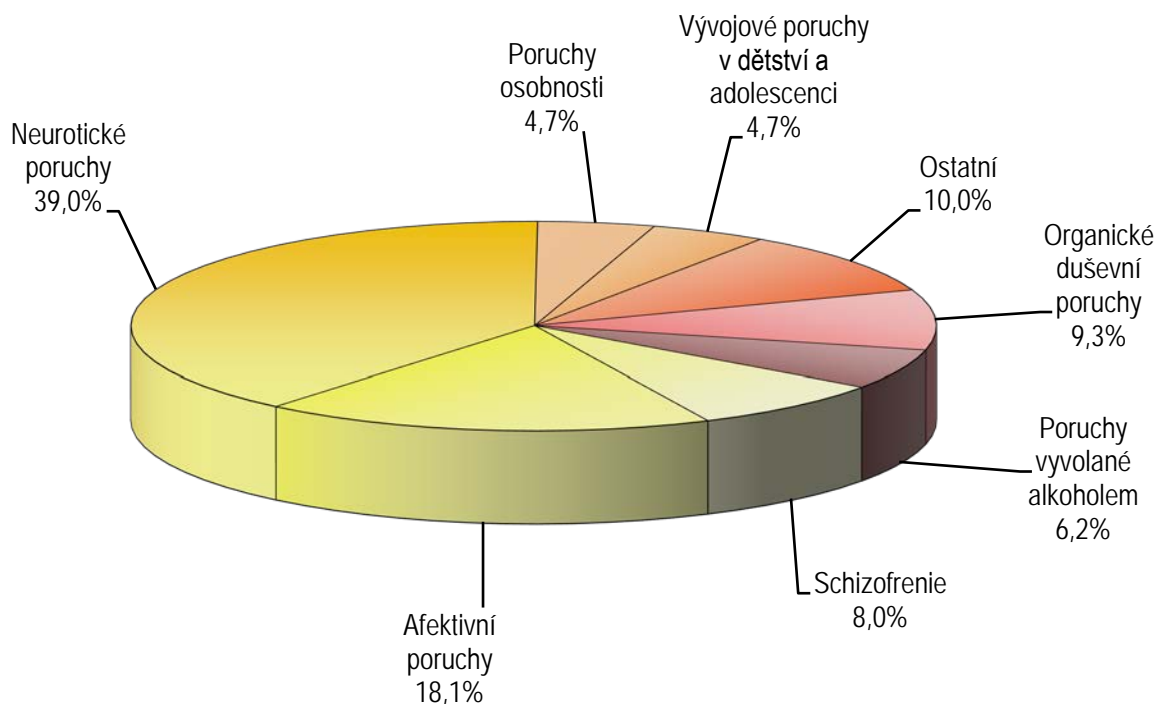
¹⁾ U onemocnění vývojové poruchy v dětství a adolescenci je přepočítáno na 10 000 obyvatel ve věku 0–19 let

Léčení pacienti *) podle pohlaví, věkových skupin a vybraných diagnóz

Vybraná onemocnění (diagnóza MKN-10)	Celkem	z toho v %			
		ženy	0–14 let	15–19 let	20 let a více
Organické duševní poruchy (F00–F09)	4 066	63,7	0,1	0,5	99,4
z toho					
Demence u Alzheimerovy nemoci (F00)	1 126	63,5	-	-	100,0
Ostatní demence (F01–F03)	937	66,2	-	-	100,0
Poruchy vyvolané alkoholem (F10)	2 709	32,0	0,1	1,4	98,4
Poruchy vyvolané ostatními psychoaktivními látkami (F11–F19)	1 929	41,9	0,1	12,4	87,5
Schizofrenie (F20–F29)	3 480	58,9	0,2	2,4	97,4
Afektivní poruchy (F30–F39)	7 890	68,2	0,2	3,0	96,8
Neurotické poruchy (F40–F48, F50–F59)	17 046	65,6	2,2	4,9	92,9
Poruchy osobnosti (F60–F63, F68–F69)	2 046	45,2	0,4	8,7	90,9
Sexuální poruchy, deviace (F64–F66)	253	27,3	9,5	14,2	76,3
Mentální retardace (F70–F79)	1 769	39,8	12,0	9,4	78,6
Vývojové poruchy v dětství a adolescenci (F80–F98)	2 033	29,3	75,1	24,9	-
Neurčená duševní porucha (F99)	264	36,0	4,9	13,3	81,8
Neplodnost (N46, N97)	136	10,3	-	-	100,0

*) Počet prvních ošetření pro danou diagnózu (pacient může být započítán tolikrát, pro kolik onemocnění byl prvně ošetřen)

Struktura prvních ošetření pro vybraná onemocnění



Pacienti užívající návykové látky léčení v ambulantních zdravotnických zařízeních podle okresů

Psychoaktivní látky		Území					
		Jeseník	Olomouc	Prostějov	Přerov	Šumperk	Olomoucký kraj
Alkohol	a	112	1 242	285	336	286	2 261
	b	28,06	53,43	26,09	25,45	23,30	35,53
Opiáty a opionidy	a	2	105	27	-	-	134
	b	0,50	4,52	2,47	-	-	2,11
z toho heroin	a	2	59	27	-	-	88
	b	0,50	2,54	2,47	-	-	1,38
Kanabinoidy	a	13	115	18	15	2	163
	b	3,26	4,95	1,65	1,14	0,16	2,56
Sedativa a hypnotika	a	4	311	11	1	48	375
	b	1,00	13,38	1,01	0,08	3,91	5,89
z toho barbituráty	a	-	5	-	-	-	5
	b	-	0,22	-	-	-	0,08
z toho benzodiazepiny	a	4	246	11	1	32	294
	b	1,00	10,58	1,01	0,08	2,61	4,62
Kokain	a	1	1	-	-	-	2
	b	0,25	0,04	-	-	-	0,03
Stimulancia	a	20	326	23	34	23	426
	b	3,70	14,02	2,11	2,58	1,87	6,69
z toho metamfetamin	a	19	313	23	34	23	412
	b	4,76	13,46	2,11	2,58	1,87	6,47
Halucinogeny	a	1	9	-	-	-	10
	b	0,25	0,39	-	-	-	0,16
Prchavá rozpustidla	a	1	-	-	1	-	2
	b	0,25	-	-	0,08	-	0,03
Kombinace drog	a	15	361	17	5	9	407
	b	3,76	15,53	1,56	0,38	0,73	6,40
Tabák	a	197	19	4	-	-	220
	b	49,36	0,82	0,37	-	-	3,46
Jiné	a	-	-	-	-	-	-
	b	-	-	-	-	-	-
Nealkoholové drogy	a	254	1 247	100	56	82	1 739
	b	63,64	53,64	9,16	4,24	6,68	27,33
Nealkoholové drogy bez tabáku	a	57	1 228	96	56	82	1 519
	b	14,28	52,82	8,79	4,24	6,68	23,87
Psychoaktivní látky celkem	a	366	2 489	385	392	368	4 000
	b	91,71	107,07	35,25	29,69	29,98	62,86

a - absolutně

b - na 10 000 obyvatel

Pacienti užívající návykové látky léčení v ambulantních zdravotnických zařízeních podle věkových skupin

Psychoaktivní látky		Věk									
		0-14		15-19		20-39		40-64		65 let a více	
		muži	ženy	muži	ženy	muži	ženy	muži	ženy	muži	ženy
Alkohol	a	1	-	21	8	692	292	663	369	139	76
	b	0,21	-	13,78	5,50	73,44	32,68	61,45	33,98	30,48	11,37
Opiáty a opionidy	a	-	-	10	5	79	20	12	3	3	2
	b	-	-	6,56	3,43	8,38	2,24	1,11	0,28	0,66	0,30
z toho heroin	a	-	-	7	5	46	16	8	1	3	2
	b	-	-	4,59	3,43	4,88	1,79	0,74	0,09	0,66	0,30
Kanabinoidy	a	1	-	29	15	71	30	14	3	-	-
	b	0,21	-	19,03	10,30	7,54	3,36	1,30	0,28	-	-
Sedativa a hypnotika	a	-	-	9	6	39	47	76	96	45	57
	b	-	-	5,90	4,12	4,14	5,26	7,04	8,84	9,87	8,53
z toho barbituráty	a	-	-	-	-	-	-	-	4	1	-
	b	-	-	-	-	-	-	-	0,37	0,22	-
z toho benzodiazepiny	a	-	-	9	5	29	45	52	78	30	46
	b	-	-	5,90	3,43	3,08	5,04	4,82	7,18	6,58	6,88
Kokain	a	-	-	-	-	-	1	-	-	1	-
	b	-	-	-	-	-	0,11	-	-	0,22	-
Stimulancia	a	-	-	75	43	148	91	41	27	1	-
	b	-	-	49,20	29,54	15,71	10,18	3,80	2,49	0,22	-
z toho metamfetamin	a	-	-	74	42	145	89	38	24	-	-
	b	-	-	48,55	28,85	15,39	9,96	3,52	2,21	-	-
Halucinogeny	a	-	-	5	-	3	2	-	-	-	-
	b	-	-	3,28	-	0,32	0,22	-	-	-	-
Prchavá rozpustidla	a	-	-	-	-	2	-	-	-	-	-
	b	-	-	-	-	0,21	-	-	-	-	-
Kombinace drog	a	-	-	13	9	99	78	57	97	21	33
	b	-	-	8,53	6,18	10,51	8,73	5,28	8,93	4,60	4,94
Tabák	a	-	-	3	1	58	38	63	40	12	5
	b	-	-	1,97	0,69	6,16	4,25	5,84	3,68	2,63	0,75
Jiné	a	-	-	-	-	-	-	-	-	-	-
	b	-	-	-	-	-	-	-	-	-	-
Nealkoholové drogy	a	1	-	144	79	499	307	263	266	83	97
	b	0,21	-	94,47	54,27	52,96	34,36	24,37	24,50	18,20	14,51
Nealkoholové drogy bez tabáku	a	1	-	141	78	441	269	200	226	71	92
	b	0,21	-	92,50	53,58	46,80	30,11	18,54	20,81	15,57	13,77
Psychoaktivní látky celkem	a	2	-	165	87	1 191	599	926	635	222	173
	b	0,42	-	108,25	59,77	126,40	67,04	85,82	58,48	48,67	25,89

a - absolutně

b - na 10 000 obyvatel

Vyžívání lůžkového fondu psychiatrických oddělení nemocnic a odborných léčebných ústavů (OLÚ) a zatížení zdravotnických pracovníků

Ukazatel	Nemocnice				OLÚ			
	kraj	ČR			kraj	ČR		
		psychiatrie	AT	dětská psychiatrie		psychiatrie	AT	dětská psychiatrie
Počet oddělení	2	25	1	4	2	24	1	2
Počet pracovníků ¹⁾								
lékaři	13,35	172,09	3,00	17,26	30,91	509,45	-	8,86
ZPBD ²⁾	42,50	474,02	17,55	55,69	165,76	2 625,58	-	68,64
sestry ³⁾ u lůžka	42,25	461,20	18,37	55,46	154,53	2 527,08	4,00	68,18
Průměrný počet lůžek	102,00	1 090,99	61,00	114,00	607,00	8 460,41	4,96	200,00
Průměrný denní stav obsazených lůžek								
celkem	72,1	850,8	50,5	73,1	552,0	7 842,1	4,3	126,3
na 1 lékaře	5,5	5,1	16,8	4,3	17,7	15,7	8,5	15,5
na 1 sestru ⁴⁾ u lůžka	7,5	8,0	12,4	5,9	15,1	13,2	4,8	8,3
Počet lékařů na 100 lůžek	13,09	15,72	4,92	14,50	5,09	6,10	-	4,43
Počet ZPBD ²⁾ na 100 lůžek	41,67	43,29	28,77	46,80	27,31	31,43	-	34,32
Počet hospitalizovaných	1 529	16 914	712	1 261	2 952	40 809	170	715
Nemocniční letalita	2,6	0,9	-	-	38,1	30,9	-	-
Využití lůžek ve dnech	258,0	284,6	302,2	233,9	331,9	338,3	313,7	230,4
Průměrná ošetrovací doba	17,2	18,4	25,9	21,1	68,3	70,1	9,2	64,5
Prostoj lůžek ⁵⁾	6,1	4,1	4,7	9,3	6,6	4,8	1,5	16,7

¹⁾ Součet úvazků vč. Smluvních pracovníků k 31.12.

²⁾ Zdravotničtí pracovníci dle zákona č. 96/2004 Sb.

ZPBD – zdravotničtí pracovníci nelékaři s odbornou způsobilostí bez odborného dohledu (§ 5–§ 21a)
sestry – všeobecné sestry a porodní asistentky (§ 5–§ 6)

³⁾ Průměrný počet pracovníků vč. smluvních

⁴⁾ Průměrný denní stav obsazených lůžek na jednu sestru u lůžka, násobeno koeficientem 4,5, aby se zohlednil třísměnný provoz a absence sester z důvodu dovolené, nemoci, školení apod.

⁵⁾ Ve dnech na 1 hospitalizovaného z lůžek schopných provozu

Seznam nemocnic s psychiatrickým oddělením v kraji:

Fakultní nemocnice Olomouc
Vojenská nemocnice Olomouc

Seznam OLÚ s psychiatrickým oddělením v kraji:

Psychiatrická léčebna Šternberk
Psychiatrická nemocnice Marianny Oranžské

Seznam OLÚ s dětským psychiatrickým pracovištěm v kraji:

Psychiatrická léčebna Šternberk