



Informace ze zdravotnictví Olomouckého kraje

Ústavu zdravotnických informací a statistiky
České republiky

Olomouc
12.9.2006

10

Mzdy ve zdravotnictví v Olomouckém kraji v roce 2005 *Salaries in the Health Services in the Olomoucký Region in 2005*

Souhrn

Informace ze zdravotnictví kraje o mzdách ve zdravotnictví v Olomouckém kraji v roce 2005 obsahuje údaje o průměrných měsíčních mzdách a počtech zaměstnanců ve zdravotnických zařízeních v členění podle kategorií zaměstnanců, zřizovatele a území. Zahrnuje také srovnání s předchozím rokem a ČR.

Summary

Information on salaries in the health services in the Olomoucký region in 2005 contains data about average monthly salaries and numbers of employees in health establishments by category of employees, by founder and by territory. Includes also comparison with the previous year and with the whole CR.

Podkladem pro zpracování dat o mzdách zaměstnanců ve zdravotnických zařízeních jsou výkazy E (MZ) 2-04 a E (MZ) 3-02, které jsou součástí Programu statistických zjišťování Ministerstva zdravotnictví v ČR na rok 2005, který byl sestaven v souladu se zákonem č. 89/1995 Sb., o státní statistické službě, ve znění pozdějších předpisů, a po schválení Českým statistickým úřadem zveřejněn ve Sbírce zákonů. Formuláře výkazů a pokyny jsou vystaveny na internetu www.uzis.cz [NZIS / Výkazy 2005].

Edice IZK o mzdách ve zdravotnictví v předchozích letech jsou dostupné na internetových stránkách ústavu v části Rychlé informace.

Pracovníci ve zdravotnictví jsou odměňováni podle dvou zákonů:

- a) Zákon č. 143/1992 Sb., (o platu) a navazující nařízení vlády ČR, ve znění pozdějších předpisů. Zpravodajskými jednotkami pro čtvrtletní výkaz E (MZ) 2-04 jsou organizační složky státu a příspěvkové organizace - právní subjekty bez ohledu na zřizovatele
- b) Zákon č. 1/1992 Sb., (o mzdě), ve znění pozdějších předpisů. Pololetní výkaz E (MZ) 3-02 vyplňují vybraná nestátní zdravotnická zařízení ambulantní péče, všechna nestátní zdravotnická zařízení ústavní péče zřízená fyzickou či právnickou osobou a všechny lázeňské organizace bez ohledu na jejich zřizovatele.

Struktura zaměstnanců podle zřizovatele byla ve srovnání s rokem 2004 téměř shodná. Ve zdravotnických zařízeních přímo řízených MZ pracovalo 56,7 % zaměstnanců, zatímco v zařízeních, které jsou řízeny územními orgány v kraji (kraji, městy a obcemi) pracovalo 43,3 % zaměstnanců.

Průměrná měsíční mzda v příspěvkových zdravotnických zařízeních a organizačních složkách státu kraje dosáhla v roce 2005 výše 20 601 Kč (ČR 19 833 Kč), což je o 3,5 % více než v roce předchozím (ČR o 4,6 %). Lékařům a zubním lékařům byla vyplacena průměrná měsíční mzda 41 723 Kč (ČR 38 668 Kč).

Při srovnání mezd roku 2005 s rokem předchozím zjistíme, že v Olomouckém kraji průměrná měsíční mzda vzrostla o 3,6 % (ČR o 4,0 %) na 21 202 Kč (ČR 21 122 Kč) u organizací přímo řízených MZ a u organizací řízených územními orgány téměř shodně o 3,3 % (ČR 4,6 %) na 19 774 Kč (ČR 18 567 Kč).

Průměrný měsíční tarif vzrostl oproti minulému roku, činil celkem 12 055 Kč (ČR 11 863 Kč). Tarifní plat byl o 2,2 % vyšší rovněž v organizacích řízených MZ. Tarifní plat lékařů a zubních lékařů v zařízeních přímo řízených MZ představoval 43,6 % měsíční mzdy, zatímco u lékařů a zubních lékařů v organizacích řízených územními orgány dosahoval tarifní plat 48,8 % měsíční mzdy. V případě všeobecných sester a porodních asistentek představoval tarifní plat dokonce 61,2 % měsíční mzdy v organizacích přímo řízených MZ a 67 % v organizacích řízených územními orgány kraje.

Ze srovnání nemocnic lze vyčíst, že výše průměrné mzdy lékařů a sester byly vyšší u nemocnic, které své zaměstnance odměňují podle zákona č.143/1992 Sb., o platu, a to o 13,7 % u lékařů a o 32,1 % u sester než u nemocnic, které své zaměstnance odměňují podle zákona č.1/1992 Sb., o mzdě.

Informace je doplněná grafem, který znázorňuje průměrný počet pracovníků a mezd v jednotlivých platových třídách v procentech. Pracovníkům zařazeným v platových třídách 1 až 9 bylo vypláceno nižší procento z mezd celkem než tvoří procento průměrného počtu těchto pracovníků. Obrat nastává u pracovníků zařazených v platové třídě 10, do které bylo zařazeno 3,5 % z celkového počtu pracovníků a těmto bylo vypláceno 3,9 % z mezd celkem.

Zpracoval: Martin Žitník, DiS.

ÚZIS ČR, Olomoucký krajský odbor

Kosmonautů 10, P.O.BOX 9

772 11 Olomouc

tel.: 585 510 242

e-mail: strelcova@uzis.cz, <http://www.uzis.cz>

Průměrný počet pracovníků a průměrná měsíční mzda ve zdravotnických zařízeních *)

Kategorie pracovníků	Průměrný počet pracovníků ¹⁾	Průměrná měsíční mzda (v Kč)			Průměrná měsíční mzda v ČR (v Kč)
		celkem	z toho		
			tarifní plat ²⁾	ostatní složky mezd ³⁾	
Celkem	7 028,78	20 601	12 055	8 546	19 833
v tom:					
lékaři a zubní lékaři	916,99	41 723	19 284	22 440	38 668
farmaceuti	32,91	34 110	18 728	15 382	33 777
sestry ⁴⁾	2 771,46	18 821	11 985	6 837	18 787
OZPBD ⁴⁾	619,54	20 593	12 353	8 240	20 341
ZPSZ ⁴⁾	256,08	20 199	13 667	6 532	19 888
ZPOD ⁴⁾	944,46	13 944	8 827	5 117	13 904
JOP ⁴⁾	75,46	22 184	13 843	8 341	20 584
pedagog. pracovníci	1,00	15 579	11 700	3 879	21 762
THP	570,08	19 177	11 204	7 974	18 852
dělníci a provozní pracovníci	840,80	11 335	7 474	3 861	10 999

*) Odměňujících podle zákona č. 143/1992 Sb., ve znění pozdějších předpisů (příspěvkové zdravotnické organizace a organizační složky státu)

¹⁾ Součet úvazků

²⁾ Tarifní plat dle § 6 nař. vlády č. 251/1992 Sb., ve znění pozdějších předpisů

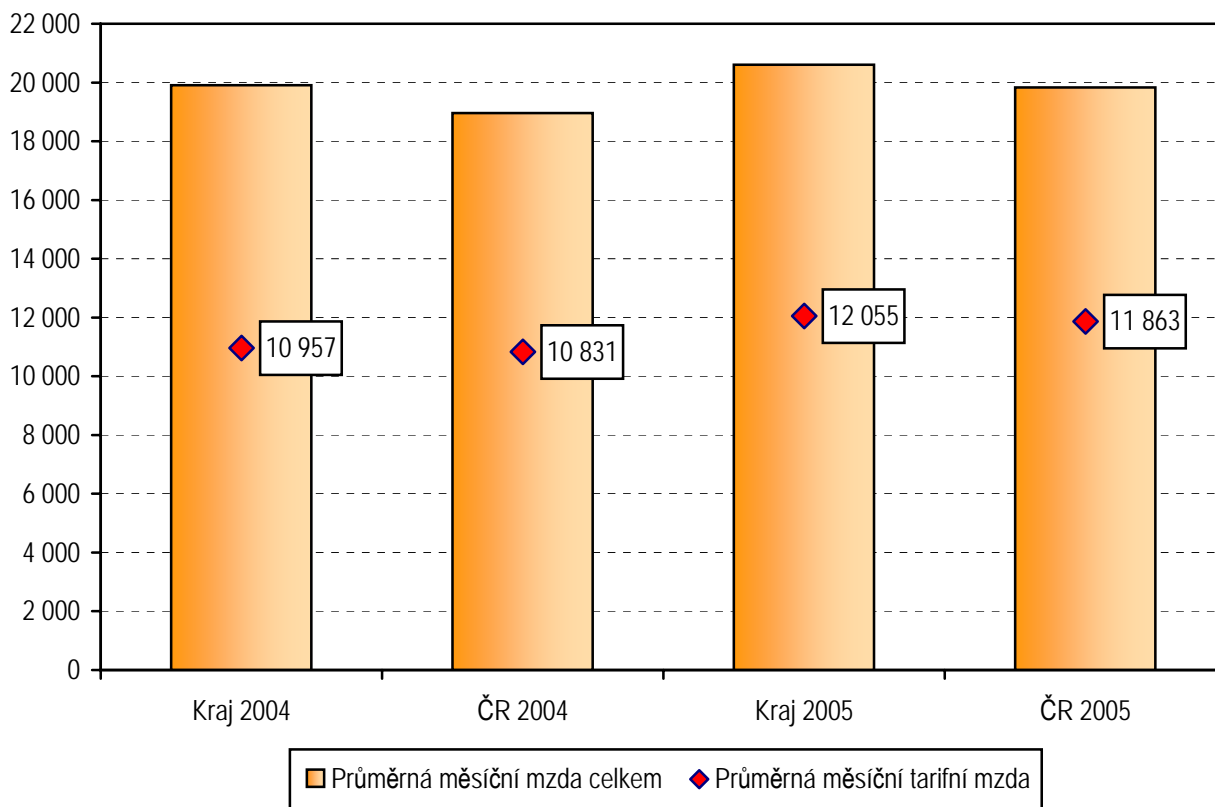
³⁾ Příplatek za vedení, příplatek za zastupování, zvláštní příplatky, plat za práci přesčas včetně příplatku, odměna za pracovní pohotovost, příplatky za práci v SO + NE, příplatek za práci ve svátek, příplatek za noční práci, příplatek za dělenou směnu, plat při výkonu jiné práce a práce v cizině, další plat, náhrady mzdy, osobní příplatek, odměny

⁴⁾ Zdravotničtí pracovníci nelékaři dle zákona č. 96/2004 Sb. - viz. použité zkratky zdravotnických pracovníků

Použité zkratky zdravotnických pracovníků

Zkratka	Plný název kategorie dle zákona č. 96/2004 Sb.
sestry	všeobecné sestry a porodní asistentky (§ 5 - § 6)
OZPBD	ostatní zdravotničtí pracovníci nelékaři způsobilí k výkonu zdravotnického povolání bez odborného dohledu po získání odborné způsobilosti (§ 7 - § 21)
ZPSZ	zdravotničtí pracovníci nelékaři způsobilí k výkonu zdravotnického povolání bez odborného dohledu po získání odborné a specializované způsobilosti (§ 22 - § 28)
ZPOD	zdravotničtí pracovníci nelékaři způsobilí k výkonu zdravotnického povolání pod odborným dohledem nebo přímým vedením (§ 29 - § 42)
JOP	jiní odborní pracovníci a dentisté (§ 43)

Průměrná měsíční tarifní mzda ve zdravotnických zařízeních *)



*) Odměňujících podle zákona č. 143/1992 Sb., ve znění pozdějších předpisů (příspěvkové zdravotnické organizace a organizační složky státu)

**Průměrný počet pracovníků a průměrná měsíční mzda
ve zdravotnických zařízeních *) podle zřizovatele**

Kategorie pracovníků	Průměrný počet pracovníků ¹⁾	Průměrná měsíční mzda celkem (v Kč)	z toho			
			tarifní plat ²⁾	plat za práci přesčas	odměna za pracovní pohotovost	náhrada mzdy
Organizace přímo řízené MZ						
Celkem	3 765,17	21 202	12 125	1 486	661	2 114
v tom:						
lékaři a zubní lékaři	496,27	44 841	19 544	5 696	3 588	3 770
farmaceuti	19,82	33 142	18 505	266	46	3 467
sestry ³⁾	1 556,94	19 243	11 785	1 038	238	2 035
OZPBD ³⁾	272,79	19 741	12 387	1 839	552	2 169
ZPSZ ³⁾	156,67	22 122	14 556	679	310	2 432
ZPOD ³⁾	470,32	13 055	8 687	607	94	1 373
JOP ³⁾	49,38	20 677	13 135	884	518	2 499
pedagog. pracovníci	-	-	-	-	-	-
THP	329,68	18 259	11 003	98	56	1 866
dělníci a provozní pracovníci	413,30	11 921	7 782	425	118	1 192
Organizace řízené územními orgány v kraji						
Celkem	2 875,26	19 774	11 860	812	483	2 000
v tom:						
lékaři a zubní lékaři	359,78	38 050	18 566	3 671	2 874	3 416
farmaceuti	8,52	36 937	18 270	-	-	3 654
sestry ³⁾	1 074,04	18 178	12 183	153	118	1 950
OZPBD ³⁾	321,49	21 193	12 278	1 221	284	2 075
ZPSZ ³⁾	87,01	17 005	12 126	267	-	1 953
ZPOD ³⁾	430,29	14 977	9 032	605	48	1 610
JOP ³⁾	26,08	25 037	15 182	1 541	352	2 758
pedagog. pracovníci	1,00	15 579	11 700	-	-	1 325
THP	201,48	19 958	11 272	137	151	2 007
dělníci a provozní pracovníci	365,57	10 666	7 149	288	210	1 063

*) Odměňujících podle zákona č. 143/1992 Sb., ve znění pozdějších předpisů (příspěvkové zdravotnické organizace a organizační složky státu)

¹⁾ Součet úvazků

²⁾ Tarifní plat dle § 6 nař. vlády č. 251/1992 Sb., ve znění pozdějších předpisů

³⁾ Zdravotničtí pracovníci nelékaři dle zákona č. 96/2004 Sb. - viz. použité zkratky zdravotnických pracovníků

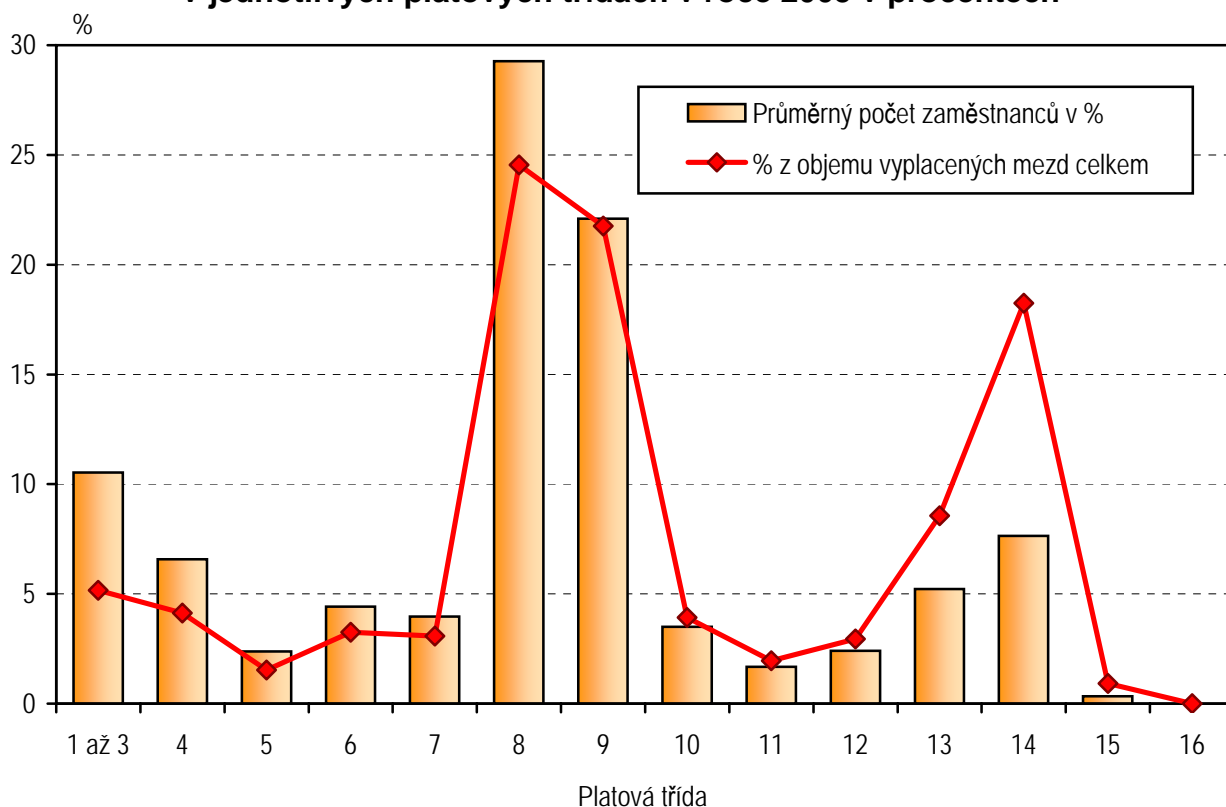
Změny průměrné měsíční mzdy a průměrné tarifní mzdy ve zdravotnických zařízeních *) podle zřizovatele

Kategorie pracovníků	Index 2005/2004 (v %)							
	průměrná měsíční mzda				průměrná tarifní mzda			
	organizace přímo řízené MZ		organizace řízené územními orgány		organizace přímo řízené MZ		organizace řízené územními orgány	
	v kraji	v ČR	v kraji	v ČR	v kraji	v ČR	v kraji	v ČR
Celkem	103,6	104,0	103,3	104,6	109,8	109,7	110,3	109,3
z toho:								
lékaři a zubní lékaři	106,6	102,6	98,1	105,4	111,2	110,5	112,2	110,1
farmaceuti	95,5	104,5	105,1	104,4	106,3	112,0	112,7	109,3
sestry ¹⁾	102,3	104,4	105,0	104,4	108,4	109,9	110,8	109,6
THP	102,5	104,2	103,4	104,5	106,7	107,4	108,5	107,7
dělníci a provozní pracovníci	103,6	104,7	105,4	102,6	109,2	107,7	110,9	107,1

*) Odměňujících podle zákona č. 143/1992 Sb., ve znění pozdějších předpisů (příspěvkové zdravotnické organizace a organizační složky státu)

¹⁾ Zdravotničtí pracovníci nelékaři dle zákona č. 96/2004 Sb. - viz. použité zkratky zdravotnických pracovníků

Přehled průměrného počtu pracovníků a mezd v jednotlivých platových třídách v roce 2005 v procentech



Průměrný počet pracovníků a průměrná měsíční mzda v nemocnicích odměňujících podle zákona o platu *) a o mzdě **)

Ukazatel			Nemocnice odměňující své pracovníky podle zákona	
			č. 143/1992 Sb.	č. 1/1992 Sb.
Průměrný počet pracovníků ¹⁾	absolutně	celkem	5 563,01	1 653,28
		lékaři a zubní lékaři	813,27	202,11
		sestry ²⁾	2 415,65	623,39
	index 2005/2004 (%)	celkem	101,3	94,0
		lékaři a zubní lékaři	101,0	93,8
		sestry ²⁾	101,3	94,9
Průměrná měsíční mzda (v Kč)	absolutně	celkem	20 868	16 194
		lékaři a zubní lékaři	41 476	36 490
		sestry ²⁾	18 771	14 208
	index 2005/2004 (%)	celkem	102,9	106,9
		lékaři a zubní lékaři	103,0	108,1
		sestry ²⁾	103,3	105,2

*) Zákon č. 143/1992 Sb., ve znění pozdějších předpisů (organizační složky státu a příspěvkové zdravotnické organizace)

***) Zákon č. 1/1992 Sb., ve znění pozdějších předpisů (nestátní zdravotnická zařízení, podnikatelské subjekty)

¹⁾ Součet úvazků

²⁾ Zdravotničtí pracovníci nelékaři dle zákona č. 96/2004 Sb. - viz. použité zkratky zdravotnických pracovníků