



Informace ze zdravotnictví Olomouckého kraje

Ústavu zdravotnických informací a statistiky
České republiky

Ostrava
11. 10. 2010

7

Činnost oboru diabetologie, péče o diabetiky v Olomouckém kraji v roce 2009

*Activity of the branch of diabetology, care for diabetics
in the Olomoucky Region in 2009*

Souhrn

Tato informace podává přehled o počtu diabetologických ordinací a jejich personálním zabezpečení, dále o počtech ošetření-vyšetření a počtech léčených pacientů. Počet registrovaných diabetiků každoročně vzrůstá, v roce 2009 se s diabetem léčilo 52 253 pacientů. Klesá počet osob léčených pouze dietou (10 546 v roce 2009), zatímco stoupá počet pacientů léčených medikamentózně. Dále byl zaznamenán také nárůst počtu diabetiků s chronickými diabetickými komplikacemi. Ty mělo v roce 2009 celkem 30 % léčených osob.

Summary

This information presents the numbers of diabetologist's consultation rooms, numbers of health personnel involved, numbers of treatments-examinations and numbers of treated patients. The number of treated diabetics steadily increases, the number of patients treated for diabetes in 2009 was 52 253 thousands. The number of patients treated only with diet decreases (10 546 thousand in 2009) whereas using drugs grow up. Far it was registered the increase of patients with chronic diabetic's complications. It was totally 30% in the group of treated patients.

Informace o činnosti diabetologického oboru vychází ze zpracovaných údajů výkazu A (MZ) 1-01 pro obor diabetologie (včetně ordinací praktických lékařů pro dospělé, kteří se touto činností zabývají). Výkaz byl součástí Programu statistických zjišťování v ČR na rok 2009. Formuláře výkazů a pokyny jsou vystaveny na internetu www.uzis.cz [NZIS/Výkazy 2009].

Edice IZK oboru diabetologie v předchozích letech jsou dostupné na internetových stránkách ústavu v části Rychlé informace.

Zpravodajskou povinnost splnilo 35 diabetologických ordinací a z 303 ordinací praktických lékařů pro dospělé se dle odevzdaných výkazů podílelo na aktivní léčbě diabetiků celkem 167, tj. 55 % ordinací. Lékaři ordinací praktického lékaře pro dospělé pro léčbu svých registrovaných pacientů trpících diabetem nevyčleňují úvazek a nevedou evidenci poskytnutých ošetření.

Činnost odborných diabetologických ordinací zajišťovalo celkem 21,80 lékařů a 22,80 zdravotnických pracovníků nelékařů s odbornou způsobilostí bez odborného dohledu (v přepočteném počtu), včetně smluvních pracovníků.

Na 1 lékaře (v PP) v oboru diabetologie připadalo v kraji v průměru 2 397 léčených pacientů (ČR 2 351). V průběhu roku 2009 poskytly ordinace 134 504 ošetření, což představovalo 2,6 ošetření (ČR 2,7) na jednoho léčeného diabetika.

Diabetes mellitus, neboli úplavice cukrová (dg E10-E14) je závažné onemocnění způsobující poruchu látkové přeměny. Je to onemocnění zatím nevyléčitelné, ale vhodnou životosprávou a léčbou je možné tlumit jeho projevy a následky. Mezi faktory zvyšující riziko onemocnění patří nejen stres a nezdravé životní prostředí, ale především nevhodné dietní návyky a s tím související obezita a do značné míry i genetické předpoklady. Trvale je počet žen - diabetiček přibližně o 8 % vyšší, v kraji činil v roce 2009 poměr 54,1 % žen a 45,9 % mužů (ČR 53,5 % žen a 46,5 % mužů).

Na diabetologických pracovištích kraje bylo v roce 2009 evidováno 52 253 léčených diabetiků, což představovalo 6,7 % celkového počtu léčených diabetiků v České republice. Ve srovnání s rokem 2008 došlo k nárůstu jejich počtu v kraji o 1 %. Na onemocnění DM I. typu se léčilo 10 dětí (0–14 let) a u dorostu (15–19 let) bylo evidováno 20 pacientů. Většina diabetiků je v péči odborných diabetologických ordinací. Menší část nemocných, která má lehčí formu diabetu, se léčí u praktických lékařů pro dospělé (18,2 %).

V roce 2009 činil počet léčených diabetiků 8,1 % z celkového počtu obyvatel kraje (ČR 7,5 %). Nejvyšší výskyt diabetu na 10 000 obyvatel byl zaznamenán v okrese Olomouc 961 případů, průměr za kraj činil 814 případů (ČR 746).

Počet diabetiků léčených pouze dietou každoročně mírně klesá, zaujímal 20,2 % z úhrnu léčených osob, v relaci na 10 000 obyvatel činil 164 případů a ve srovnání s rokem 2004 poklesl jejich počet o 13 %. Počet léčených PAD (perorálními antidiabetiky) byl nejvyšší, činil 49,2 % z úhrnu a na 10 000 obyvatel připadalo 400 takto léčených pacientů. Počet diabetiků léčených výhradně inzulinem představoval 21,9 % z úhrnu léčených, což činilo 179 případů na 10 000 obyvatel. Navýšil se také počet pacientů léčených kombinovanou léčbou inzulinem a PAD na 8,7 % ze 6,4 % v roce 2004, na 10 000 obyvatel 71 případů. Struktura pacientů podle druhu léčby v ČR byla následující: 24,0 % osob bylo léčeno jen dietou, 48,5 % PAD, 16,9 % osob jen inzulinem a 10,6 % kombinovanou léčbou (inzulinem a PAD).

Diabetes mellitus je chronické onemocnění, které bývá provázeno mnoha komplikacemi, mezi nimiž k nejzávažnějším patří postižení zraku nebo úplná slepota, selhání funkce ledvin či poškození nervů a krevního zásobení dolních končetin (tzv. diabetická noha), které může končit jejich amputací. Diabetickými komplikacemi bylo postiženo 15 614 osob, tj. 30 % z počtu léčených diabetiků (ČR 28 %). Nejčastější chronickou komplikací diabetu byla v roce 2009 diabetická retinopatie (poškození oční sítnice), diagnostikovaná celkem u 6 741 osob, což činilo 12,9 % (ČR 12,1 %) z úhrnu léčených, z toho 1,7 % bylo postiženo slepotou (ČR 2,5 %), absolutně 117 osob v kraji. Počet postižených diabetickou nefropatií (poškození ledvin) tvořil 12,5 % z úhrnu léčených (ČR 10,6 %), absolutně 6 525 osob, z toho 19,9 % s renální insuficiencí. Podíl léčených osob s diabetickou nohou, celkem 2 348 pacientů, činil 4,5 % z úhrnu (ČR 5,6 %). K amputaci bylo nutno přistoupit u 14,3 % (ČR 19,2 %) pacientů s touto komplikací, absolutně u 335 osob.

Prevalence diabetických onemocnění stále stoupá. V roce 2009 se v kraji léčilo 81 osob na 1 000 obyvatel, v roce 2004 to bylo jen 69 pacientů na 1 000 obyvatel kraje.

Zpracovala: Marcela Nowaková
ÚZIS ČR, Regionální pracoviště Ostrava
17. listopadu 1790, 708 52 Ostrava-Poruba
tel.: 596 913 523
e-mail: kozlikova@uzis.cz
<http://www.uzis.cz/>

Personální zajištění a počty ošetření v oboru diabetologie

Území, kraj	Počet ZZ a pracovišť	Počet pracovníků ¹⁾		Počet ošetření - vyšetření	
		lékaři	ZPBD ²⁾	celkem	na 1 lékaře
Jeseník	3	1,90	1,80	8 633	4 544
Olomouc	15	10,93	10,79	66 186	6 055
Prostějov	4	2,04	1,84	9 725	4 767
Přerov	8	4,23	3,67	27 526	6 507
Šumperk	5	2,70	4,70	22 434	8 309
Olomoucký kraj	35	21,80	22,80	134 504	6 170
Česká republika	475	333,14	373,30	2 121 121	6 367

¹⁾ Průměrný roční přepočtený počet, vč. smluvních

²⁾ ZPBD - zdravotničtí pracovníci nelékaři s odbornou způsobilostí bez odborného dohledu dle zákona č. 96/2004 Sb., o nelékařských zdravotnických povoláních § 5 - § 21

Léčené osoby podle jednotlivých typů diabetu

Území, kraj	Počet léčených osob podle jednotlivých typů diabetu				
	absolutně	na 10 000 obyvatel	v %		
			I. typ DM (E10)	II. typ DM (E11)	sekundární diabetes (E13)
Jeseník	3 166	767,42	3,98	94,41	1,61
Olomouc	22 273	960,69	9,00	89,16	1,84
Prostějov	6 979	633,22	6,94	86,65	6,42
Přerov	10 190	758,61	4,87	92,94	2,19
Šumperk	9 645	775,29	2,17	96,30	1,53
Olomoucký kraj	52 253	813,86	6,35	91,20	2,45
Česká republika	783 321	745,54	7,07	91,58	1,35

Počet léčených diabetiků k 31. 12. 2009

Území, okres	Počet léčených pacientů				Počet nově zjištěných onemocnění		
	celkem	z toho v %		u PL pro dospělé v %	celkem	z toho v %	
		muži	ženy			muži	ženy
Jeseník	3 166	41,57	58,43	4,07	265	52,83	47,17
Olomouc	22 273	46,11	53,89	3,94	1 786	51,29	48,71
Prostějov	6 979	45,38	54,62	58,99	662	51,51	48,49
Přerov	10 190	47,11	52,89	12,77	667	53,67	46,33
Šumperk	9 645	46,03	53,97	31,87	920	45,98	54,02
Olomoucký kraj	52 253	45,92	54,08	18,18	4 300	50,65	49,35
Česká republika	783 321	46,46	53,54	15,65	61 357	48,77	51,23

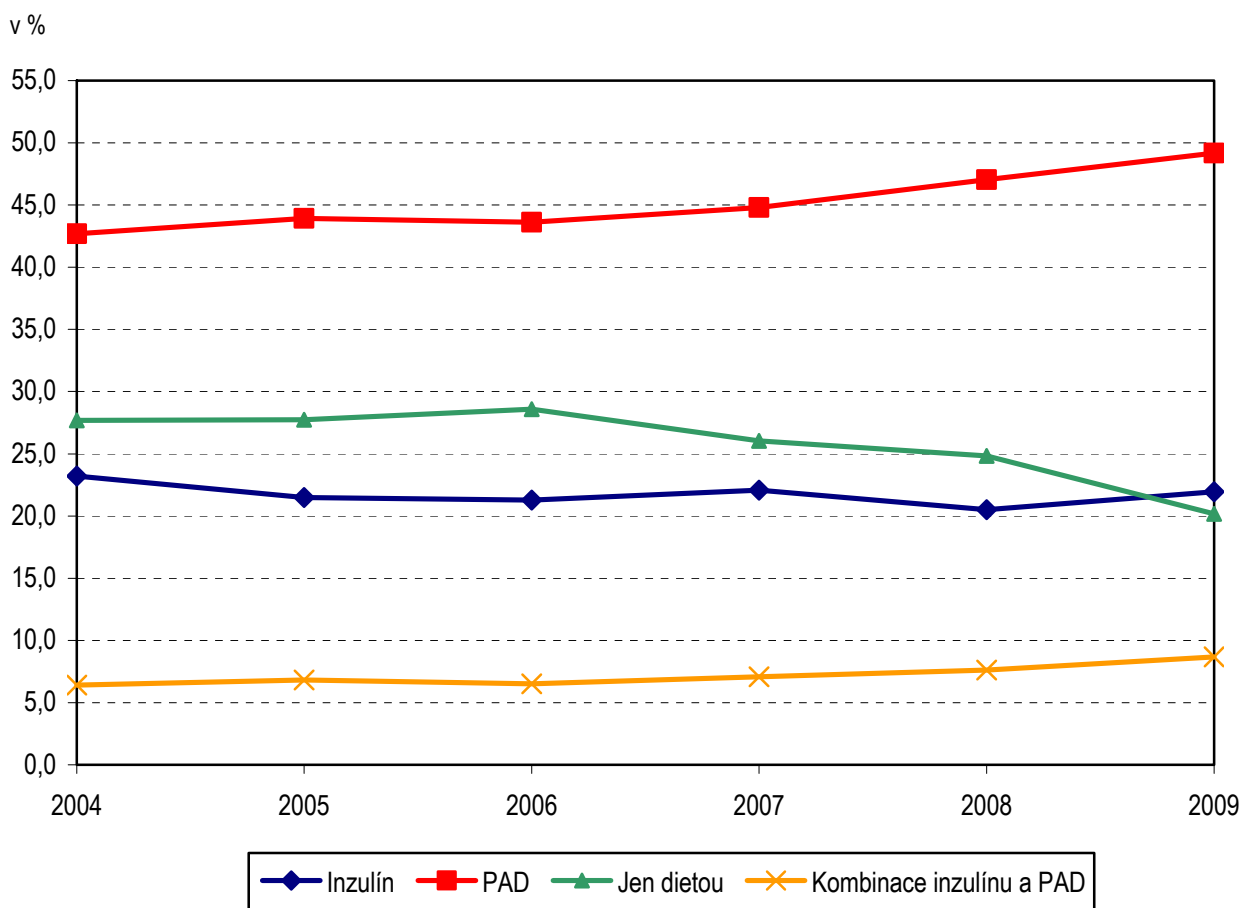
Počet léčených osob s chronickou diabetickou komplikací

Území, okres	Diabetická						
	nefropatie		retinopatie			noha	
	celkem	z celku s renální insuficiencí	celkem	z celku		celkem	z celku s amputací
				proliferativní	slepota		
Jeseník	237	59	195	43	5	64	22
Olomouc	4 022	507	3 280	730	70	811	143
Prostějov	718	197	700	165	10	395	21
Přerov	1 044	350	1 370	263	9	343	103
Šumperk	504	184	1 196	317	23	735	46
Olomoucký kraj	6 525	1 297	6 741	1 518	117	2 348	335
Česká republika	82 948	28 496	94 402	22 729	2 386	43 990	8 439

Léčení diabetici podle druhu léčby

Území, okres	Jen dietou		PAD		Jen inzulínem		Kombinací inzulínu a PAD	
	absolutně	na 10 000 obyvatel	absolutně	na 10 000 obyvatel	absolutně	na 10 000 obyvatel	absolutně	na 10 000 obyvatel
Jeseník	517	125,32	1 523	369,17	718	174,04	408	98,90
Olomouc	3 508	151,31	10 411	449,05	6 164	265,87	2 190	94,46
Prostějov	1 274	115,59	4 121	373,91	949	86,11	635	57,62
Přerov	2 322	172,87	4 650	346,18	2 505	186,49	713	53,08
Šumperk	2 925	235,12	4 997	401,67	1 128	90,67	595	47,83
Olomoucký kraj	10 546	164,26	25 702	400,32	11 464	178,56	4 541	70,73
Česká republika	188 226	179,15	379 930	361,60	132 185	125,81	82 980	78,98

Léčení diabetici podle druhu léčby v letech 2004 až 2009



Činnost oboru diabetologie v letech 2004–2009

Ukazatel	2004	2005	2006	2007	2008	2009
Počet pracovníků (úvazek) k 31.12., vč. smluvních						
lékaři	19,76	19,75	18,29	19,27	20,86	21,02
ZPBD	22,72	24,13	23,13	20,36	20,37	22,76
Počet ošetření-vyšetření (počet návštěv)						
absolutně	128 456	131 120	140 683	134 062	140 223	134 504
na 1 000 obyvatel	4 944,3	4 874,6	4 548,5	4 787,3	4 579,4	4 773,4
na 1 úvazek lékaře	6 500,8	6 639,0	7 691,8	6 957,0	6 722,1	6 398,9
na 1 léčeného pacienta	2,9	2,7	2,7	2,7	2,7	2,6
Počet léčených pacientů k 31.12.						
absolutně	43 985	48 279	52 016	49 259	51 754	52 253
na 1 000 obyvatel	69,3	75,5	81,3	76,8	80,6	81,4
na 1 úvazek lékaře	2 226,0	2 444,5	2 844,0	2 556,3	2 481,0	2 485,9
Druh léčby						
jen dietou	12 186	13 396	14 875	12 832	12 858	10 546
PAD	18 771	21 209	22 688	22 062	24 340	25 702
inzulínem	10 207	10 375	11 067	10 871	10 611	11 464
inzulínem + PAD	2 821	3 299	3 386	3 494	3 945	4 541
Počet nově zjištěných onemocnění	4 220	3 885	4 011	3 094	3 122	4 300
Chronické komplikace diabetu						
diabetická nefropatie	4 173	4 250	5 473	5 097	5 438	6 525
z toho: s renální insuficiencí	761	819	954	956	1 117	1 297
diabetická retinopatie	6 655	6 465	6 706	6 619	6 376	6 741
z toho: proliferativní	1 128	1 201	1 439	1 453	1 385	1 518
slepota	91	100	144	103	102	117
diabetická noha	1 604	1 664	1 870	1 985	2 087	2 348
z toho: s amputací	251	245	261	263	283	335
Podíl chronických komplikací k počtu léčených diabetiků v %	28,3	25,6	27,0	27,8	26,9	29,9

Vývoj počtu léčených diabetiků na 100 000 obyvatel
v letech 1996 - 2009