



Informace ze zdravotnictví Pardubického kraje

Ústavu zdravotnických informací a statistiky
České republiky

Pardubický kraj
9.6.2004

6

Dermatovenerologická péče - činnost v Pardubickém kraji v roce 2003

Dermatological Care - Activity in the branch in the Pardubický Region in 2003

Souhrn

Informace ze zdravotnictví kraje o činnosti oboru dermatovenerologie v Pardubickém kraji v roce 2003 obsahuje údaje o ambulantní péči v členění dle druhu zdravotnického zařízení a podle územního členění z oblasti personálního zajištění, činnosti oboru a o léčených a dispenzarizovaných pacientech pro vybrané diagnózy. Je doplněna také základními ukazateli lůžkové péče nemocnic.

Summary

Information on health service activity in the branch of dermatology and venereology in the Pardubický region in 2003 contains data about out-patient care by type of establishment and by districts of the region, data about personnel capacity, activity and about patients treated or followed up for selected diagnoses. It is supplemented by basic indicators on in-patient care in hospitals.

Publikované údaje jsou čerpány z ročních statistických výkazů A (MZ) 1-01 o činnosti zdravotnických zařízení a z pololetních výkazů L (MZ) 1-02 o lůžkovém fondu zdravotnického zařízení a jeho využívání, které jsou schváleny v Programu statistických zjišťování Ministerstva zdravotnictví. Tento program byl zveřejněn ve Sbírce zákonů ČR, formou vyhlášky ČSÚ č. 470/2002 Sb. a její samostatné přílohy (resortní statistická zjišťování). Vyhláška byla uveřejněna v částce 163 Sbírky zákonů ze dne 19. listopadu 2002. Program byl sestaven v souladu se zákonem č. 89/1995 Sb., o státní statistické službě, ve znění pozdějších předpisů.

Výkaz A (MZ) 1-01 vyplňuje samostatně každá dermatovenerologická ordinace, včetně ambulantních částí nemocnic, a výkaz L (MZ) 1-02 vyplňují všech lůžková zařízení ústavní péče. V obou případech odevzdala výkaz všechna zařízení s touto povinností.

Činnost oboru dermatovenerologie

Činnost ambulantní dermatovenerologické péče zajišťuje v Pardubickém kraji 26 pracovišť, ve kterých pracovalo ke konci roku 21,95 lékařů a 26,70 středních zdravotnických pracovníků. Počet lékařů a SZP je vždy uváděn v přepočteném počtu, tzn. součet úvazků. Tak jako v jiných oborech i dermatovenerologická péče je nejčastěji poskytována v samostatných ambulancích lékaře specialisty, v nichž pracují $\frac{3}{4}$ lékařů. Z pohledu okresů je tato péče nejhůře zajištěna v okrese Chrudim, kde na 100 tisíc obyvatel připadá 2,87 lékaře, což není ani polovina hodnoty za celou ČR (6,30 lékaře na 100 tisíc obyvatel). Vzhledem k tomu, že v okrese Chrudim na 10 tisíc obyvatel připadá 858 léčených osob a v okrese Pardubice naopak 2 151 osob, lze usuzovat, že obyvatelé okresu Chrudim za dermatovenerologickou péčí dojíždějí zejména na území okresu Pardubice, což může některé ukazatele tohoto okresu (zejména v přepočtu na obyvatele) nadhodnocovat.

Personální zajištění a počty ošetření dle druhu zdravotnických zařízení

Druh ZZ	Počet ZZ a pracovišť	Počet zaměstnanců ¹⁾		Počet lékařů na 100 tis. obyvatel	Počet ošetření - vyšetření		
		lékařů	SZP		celkem	z toho	
						na 1 lékaře	na 10 000 obyvatel
Ambulantní část lůžkových ZZ	4	4,00	7,30	0,79	26 020	6 505,0	513,8
Samostatná ordinace lékaře specialisty	19	16,65	17,15	3,29	160 049	9 612,6	3 160,6
Ostatní ambulantní zdravotnická zařízení	3	1,30	2,25	0,26	15 724	12 095,4	310,5
Pardubický kraj	26	21,95	26,70	4,34	201 793	9 193,3	3 984,9

¹⁾ Součet úvazků (včetně smluvních)

V průběhu roku 2003 bylo poskytnuto pacientům celkem 201 793 ošetření-vyšetření, což představuje 3 984,9 ošetření na 10 000 obyvatel. Proti roku 2002 se tak počet ošetření-vyšetření zvýšil o 0,8 %. Pro nižší počet lékařů (proti předchozímu roku pokles o 1,1 lékaře) to znamená vyšší zatížení, kdy na 1 lékaře a den připadlo 36,5 ošetření. Toto zatížení je oproti ČR (30,9 ošetření na lékaře a den) vyšší nejen v krajském měřítku (36,5), ale také ve všech okresech kraje, kde ukazatel nabývá hodnot od 34,4 (okres Chrudim) až po 39,6 (okres Ústí nad Orlicí).

Personální zajištění a počty ošetření v územních celcích

Území, okres	Počet ZZ a pracovišť	Počet zaměstnanců ¹⁾		Počet lékařů na 100 tis. obyvatel	Počet ošetření - vyšetření		
		lékařů	SZP		celkem	z toho	
						na 1 lékaře a den	na 10 tis. obyvatel
Chrudim	3	3,00	3,00	2,87	26 007	34,4	2 480,9
Pardubice	9	9,40	11,70	5,88	81 244	34,3	5 063,2
Svitavy	6	4,50	7,10	4,41	44 114	38,9	4 318,3
Ústí nad Orlicí	8	5,05	4,90	3,64	50 428	39,6	3 629,4
Pardubický kraj	26	21,95	26,70	4,34	201 793	36,5	3 984,9
ČR	609	642,85	734,67	6,30	4 999 746	30,9	4 900,9

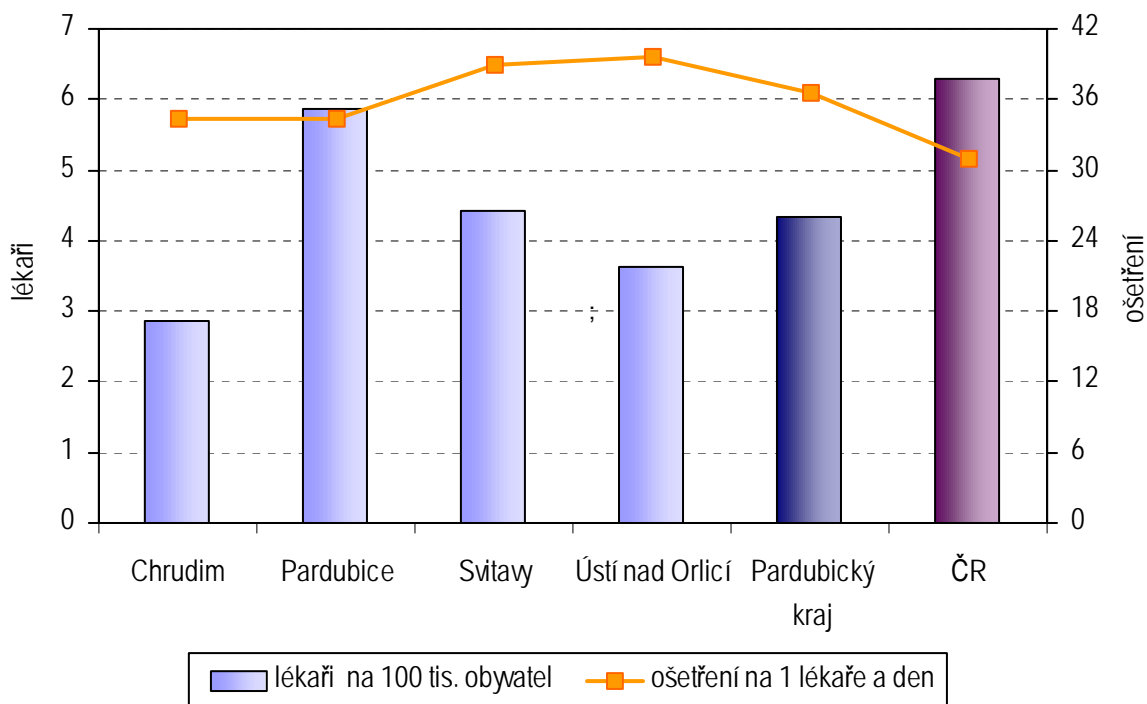
¹⁾ Součet úvazků (včetně smluvních)

Ve sledovaném roce bylo v Pardubickém kraji v tomto oboru ambulantně léčeno 78 995 pacientů, relace na 10 000 obyvatel kraje činila 1 560 pacientů a na 1 lékaře připadlo v průměru 3 599 pacientů. Z celkového počtu léčených bylo pro parazitární onemocnění (B85-B89) léčeno 0,7 % osob (z čehož scabies (B86) - svrab činil 92,4 %), pro erysipelas (A46) - růži 0,5 %, pro psoriázu (L40.-) 5,1 % a pro atopickou dermatitidu (L20.-) 8,9 % pacientů.

Počet léčených osob v územních celcích

Území, okres	Počet léčených osob					
	Celkem	z toho pro vybranou diagnózu				
		parazitární onemocnění (B85-B89)		erysipelas (A46)	psoriáza (L40.-)	atopická dermatitida (L20.-)
		celkem	z toho scabies (B86)			
absolutně						
Chrudim	8 997	51	51	45	389	666
Pardubice	34 512	218	180	144	1 437	2 485
Svitavy	15 322	118	117	74	698	960
Ústí nad Orlicí	20 164	162	159	91	1 538	2 897
Pardubický kraj	78 995	549	507	354	4 062	7 008
v %						
Chrudim	100,00	0,57	x	0,50	4,32	7,40
Pardubice	100,00	0,63	x	0,42	4,16	7,20
Svitavy	100,00	0,77	x	0,48	4,56	6,27
Ústí nad Orlicí	100,00	0,80	x	0,45	7,63	14,37
Pardubický kraj	100,00	0,69	x	0,45	5,14	8,87
ČR	100,00	1,21	x	0,51	5,09	10,19

Počet ambulantních lékařů na 100 tisíc obyvatel a počet ošetření na lékaře a den v Pardubickém kraji v roce 2003



I přes pokles počtu léčených osob o 2,5 % proti předešlému roku, počet dispenzarizovaných pacientů (pacienti trpící určitou chorobou, kteří jsou pod stálým lékařským dohledem) naopak stále roste. Na výkaze dermatovenerologie je sledováno 10 vybraných nemocí: kožní nemoci z povolání, syphilis, gonorrhoea, STD - sexuálně přenosné nemoci (s vyčleněním chlamydiových onemocnění), HIV pozitivní/AIDS, novotvary in situ, Ca basocelulare, Ca spinocelulare, maligní melanom kůže a maligní lymfom kůže. Tyto údaje neprezentují výskyt daných diagnóz, ale pouze počet pacientů, kteří jsou dispenzarizováni v dermatovenerologických ambulancích.

Kožní nemoci z povolání (B35-B49, L23, L24, L25) - počet dispenzarizovaných pacientů na 10 000 obyvatel vzrostl na 2,49 (1,85 v roce 2002). Nejvyšší hodnoty vykazují okresy Pardubice (3,74) a Ústí nad Orlicí (2,81). V okrese Chrudim byl pro tuto diagnózu dispenzarizován pouze 1 pacient.

STD - sexuálně přenosné nemoci (A56, A58, A59, A60, A63, A64) - u STD došlo k nárůstu počtu dispenzarizovaných pacientů na 10 000 obyvatel. V kraji to představuje 9,38 (5,41 v roce 2002). Nejvyšší výskyt náležel okresu Pardubice (20,69 případů na 10 000 obyvatel), dále okres Chrudim (6,30). Nejméně případů STD bylo v okrese Ústí nad Orlicí, pouze 1,94 případů na 10 000 obyvatel.

Novotvary in situ (D00-D09) - počet dispenzarizovaných pacientů na 10 000 obyvatel v Pardubickém kraji činil 16,71. Nejvyšší počet dispenzarizovaných pacientů na 10 000 obyvatel vykazoval okres Pardubice (47,74), naopak v okrese Chrudim nebyl zaznamenán žádný dispenzarizovaný pacient, stejně jako v roce 2002.

Ca basocelulare (C44) - v kraji připadalo na 10 000 obyvatel 58,30 dispenzarizovaných pacientů, přičemž v roce 2002 činil tento ukazatel 54,75. Nejvyšší počet pacientů vykazoval okres Pardubice (68,86 případů na 10 000 obyvatel).

Ca spinocelulare (C44) - počet dispenzarizovaných pacientů na 10 000 obyvatel činil v kraji 8,25. Nejvyšší výskyt náležel okresu Pardubice (16,39), naopak nejnižší výskyt byl zaznamenán v okrese Ústí nad Orlicí (2,81).

Maligní melanom kůže (C43) - po novotvarech in situ, STD a Ca basocelulare se jedná o další diagnózu, u které byl zaznamenán vyšší nárůst, a to o 82 pacientů, na 10 000 obyvatel tak v roce 2003 připadalo 12,2 osob s touto diagnózou. Nejhorší situace je v okrese Pardubice, kde z 10 000 obyvatel je dispenzarizováno 25 osob.

U ostatních sledovaných nemocí došlo také k nárůstu, ale tyto změny se pohybovaly v řádu jednotek .

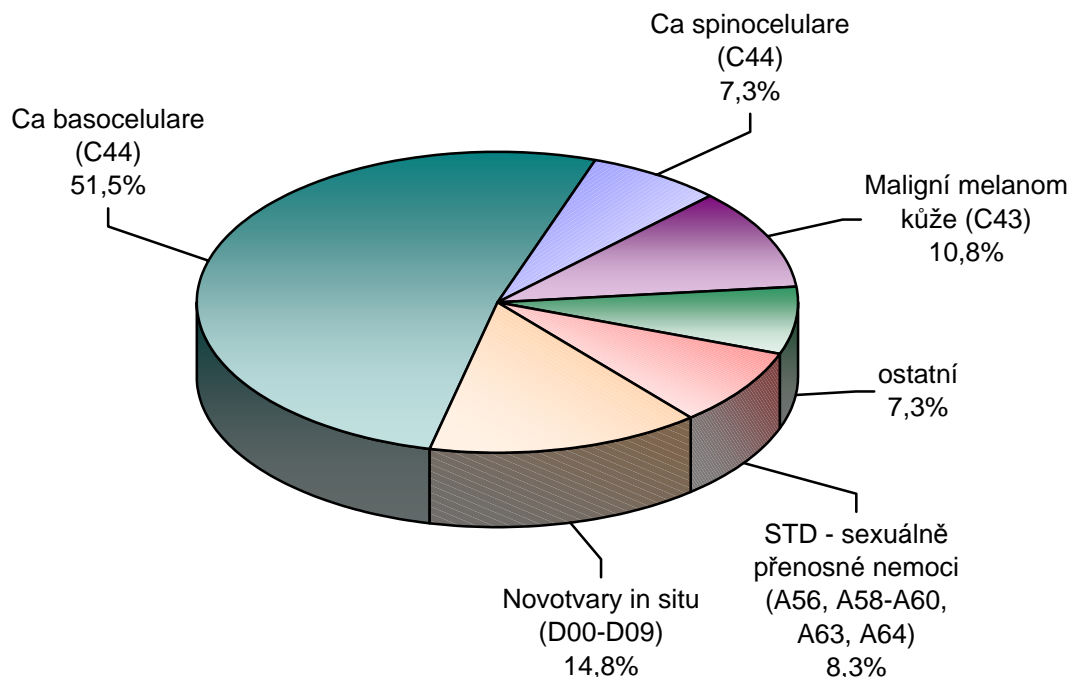
Počet dispenzarizovaných pacientů pro vybranou diagnózu

Území, okres	Dispenzarizovaní pacienti pro vybranou diagnózu				
	Kožní nemoci z povolání ¹⁾	STD - sexuálně přenosné nemoci ²⁾	Novotvary in situ (D00-D09)	Ca basocelulare (C44)	Ca spinocelulare (C44)
	absolutně				
Chrudim	1	66	-	440	62
Pardubice	60	332	766	1 105	263
Svitavy	26	50	68	540	54
Ústí nad Orlicí	39	27	12	867	39
Pardubický kraj	126	475	846	2 952	418
	na 10 000 obyvatel				
Chrudim	0,1	6,3	-	42,0	5,9
Pardubice	3,7	20,7	47,7	68,9	16,4
Svitavy	2,5	4,9	6,7	52,9	5,3
Ústí nad Orlicí	2,8	1,9	0,9	62,4	2,8
Pardubický kraj	2,5	9,4	16,7	58,3	8,3
ČR	6,1	11,0	4,9	53,9	5,7

¹⁾ Diagnózy dle MKN-10 (B35-B49, L23, L24, L25)

²⁾ Diagnózy dle MKN-10 (A56, A58, A59, A60, A63, A64)

Struktura dispenzarizovaných pacientů pro vybranou diagnózu v oboru dermatovenerologie v Pardubickém kraji v roce 2003



Kromě ambulantní péče je na území kraje poskytována také lůžková dermatovenerologická péče, kterou se zabývají Krajská nemocnice Pardubice a Nemocnice Litomyšl s průměrným počtem 42 lůžek. Z 365 dnů v roce jsou tato lůžka využita v průběhu 249 dní, což zaostává za celkovým využitím lůžek v ČR přibližně o 20 dní. Celkem 4,9 lékařů poskytlo péči 758 hospitalizovaným, kteří byli propuštěni v průměru po 14 dnech.

Vyžívání lůžkového fondu a zatížení zdravotnických pracovníků

Ukazatel	Kraj	ČR
Počet oddělení	2	49
Počet zaměstnanců ¹⁾		
lékaři	4,90	137,54
střední zdravotničtí pracovníci celkem	14,20	386,96
střední zdravotničtí pracovníci u lůžka	12,20	336,78
nižší a pomocní zdravotničtí pracovníci u lůžka	3,00	75,44
Průměrný počet lůžek	42,00	1 215,04
Průměrný denní stav obsazených lůžek		
celkem	28,6	892,7
na 1 lékaře	5,8	6,5
na 1 SZP u lůžka	2,4	2,7
Počet lékařů na 100 lůžek	11,67	11,68
Počet SZP na 100 lůžek	33,81	32,85
Počet hospitalizovaných	758	25 361
Nemocniční letalita	1,3	1,7
Využití lůžek ve dnech	248,8	268,2
Průměrná ošetřovací doba	13,8	12,9
Prostoj lůžek ²⁾	5,0	3,9

¹⁾ Součet úvazků

²⁾ Ve dnech na 1 hospitalizovaného z lůžek schopných provozu

Seznam nemocnic s lůžkovým dermatovenerologickým oddělením v kraji:

Krajská nemocnice Pardubice

Nemocnice Litomyšl

Zpracovala:

Veverková Jarmila

ÚZIS ČR, Pardubický krajský odbor

Kyjevská 44, 532 03 Pardubice

tel.: 466 019 425

veverkova @uzis.cz

www.uzis.cz