



# Informace ze zdravotnictví Pardubického kraje

Ústavu zdravotnických informací a statistiky  
České republiky

Pardubice  
9.7.2004

# 10

## Lékárenská péče - činnost oboru v Pardubickém kraji v roce 2003

*Pharmacy care - Activity in Branch in Pardubický Region in 2003*

### Souhrn

Informace ze zdravotnictví kraje o činnosti oboru lékárenské péče v Pardubickém kraji v roce 2003 obsahuje údaje o ambulantní péči z oblasti sítě zdravotnických zařízení, personálního zajištění a činnosti. Údaje jsou členěny dle území.

### Summary

*Information on health service activity in the branch of pharmacy care in Pardubický region in 2003 contains data about out-patient care from area of health service network, personnel capacity and activity. Data are presented by territory.*

Podkladem pro zpracování dat o činnosti lékáren je výkaz A (MZ) 1-01, který je součástí Programu statistických zjišťování v ČR na rok 2003 uveřejněného ve Sbírce zákonů, částka 163 ze dne 19. listopadu 2002 v souladu se zákonem č. 89/95 Sb., o státní statistické službě, ve znění pozdějších předpisů. Do zařízení lékárenské péče se počítají:

- Lékárny - zahrnují lékárny, ústavní lékárny, výdejny léčiv a léčivých rostlin,
- Výdejny zdravotnických prostředků,

včetně jejich odloučených pracovišť.

Vzhledem k tomu, že v Pardubickém kraji máme pouze 3 výdejny zdravotnických prostředků (všechny v Pardubicích), tato publikace je zpracována pouze za lékárny.

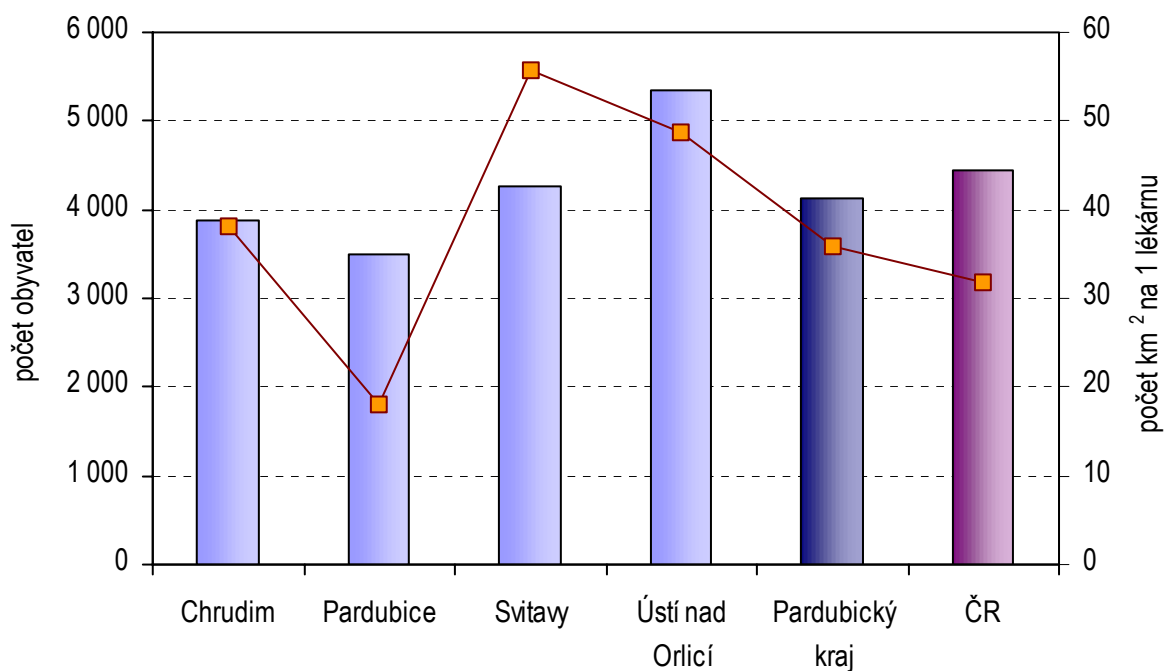
Na území Pardubického kraje bylo v roce 2003 celkem 123 lékáren (z toho 3 ústavní), odloučených pracovišť bylo 23. Ve všech těchto zařízeních pracovalo 257,85 farmaceutů, 184,68 farmaceutických laborantů a 148,41 ostatních pracovníků (vše uvedeno jako součet úvazků, vč. smluvních pracovníků).

## Personální zajištění dle územních celků

Území	Počet ZZ a pracovišť	z toho		Počet zaměstnanců <sup>1)</sup>			Počet farmac. na 1 lékárně
		lékárny	výdejny	farmaceuti	farmac.lab.	ostatní	
Chrudim	27	27	-	45,77	30,10	43,88	1,70
Pardubice	49	46	3	100,55	61,69	48,01	2,05
Svitavy	24	24	-	50,67	39,25	23,16	2,11
Ústí nad Orlicí	26	26	-	60,86	53,64	33,36	2,34
Pardubický kraj	126	123	3	257,85	184,68	148,41	2,05
ČR	2 478	2 293	185	5 220,58	4 497,99	3 321,42	2,11

<sup>1)</sup> Součet úvazků (včetně smluvních)

**Počet obyvatel na 1 zařízení lékařské péče  
v Pardubickém kraji za rok 2003**

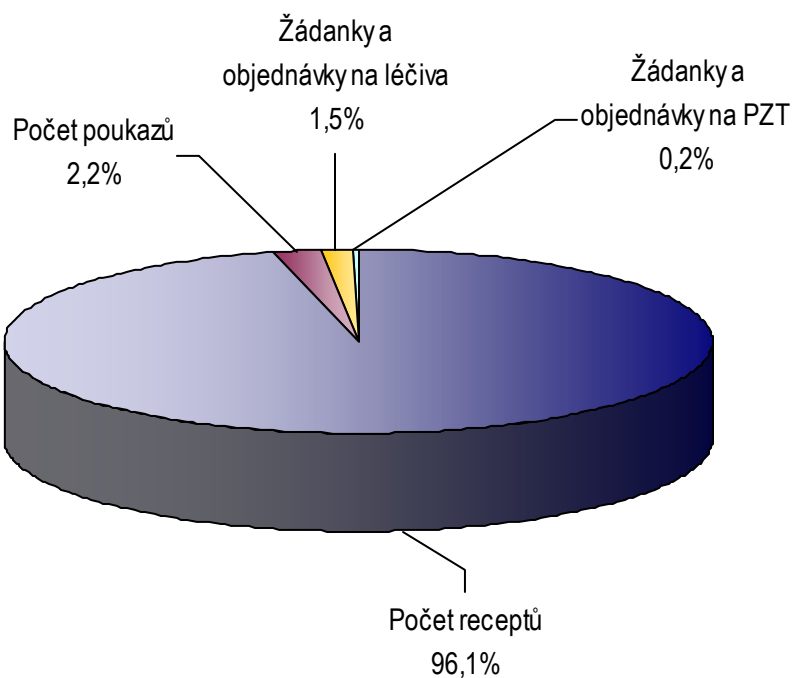


Činnost v tomto oboru je vyjádřena počtem receptů na léčiva (96,1 %), poukazů na zdravotnické prostředky (2,2 %), žádanek a objednávek na léčiva (1,5 %) a žádanek a objednávek na zdravotnické prostředky (0,2 %). V roce 2003 byl zaznamenán pokles receptů a žádanek a objednávek na léčiva.

## Činnost v oboru lékárenství dle územních celků

Území	Počet receptů	Počet poukazů	Žádanky a objednávky na léčiva	Žádanky a objednávky na PZT
	absolutně			
Chrudim	896 202	17 441	14 065	260
Pardubice	1 423 816	34 022	21 706	1 486
Svitavy	892 542	20 038	16 800	633
Ústí nad Orlicí	1 214 657	31 903	14 912	4 751
Pardubický kraj	4 427 217	103 404	67 483	7 130
ČR	94 332 414	1 946 566	1 647 246	267 650
	na 1 zařízení lékárenské péče			
Chrudim	33 193	646	521	10
Pardubice	29 057	694	443	30
Svitavy	37 189	835	700	26
Ústí nad Orlicí	46 718	1 227	574	183
Pardubický kraj	35 137	821	536	57
ČR	38 068	786	665	108

## Činnost v oboru lékárenství v Pardubickém kraji v roce 2003

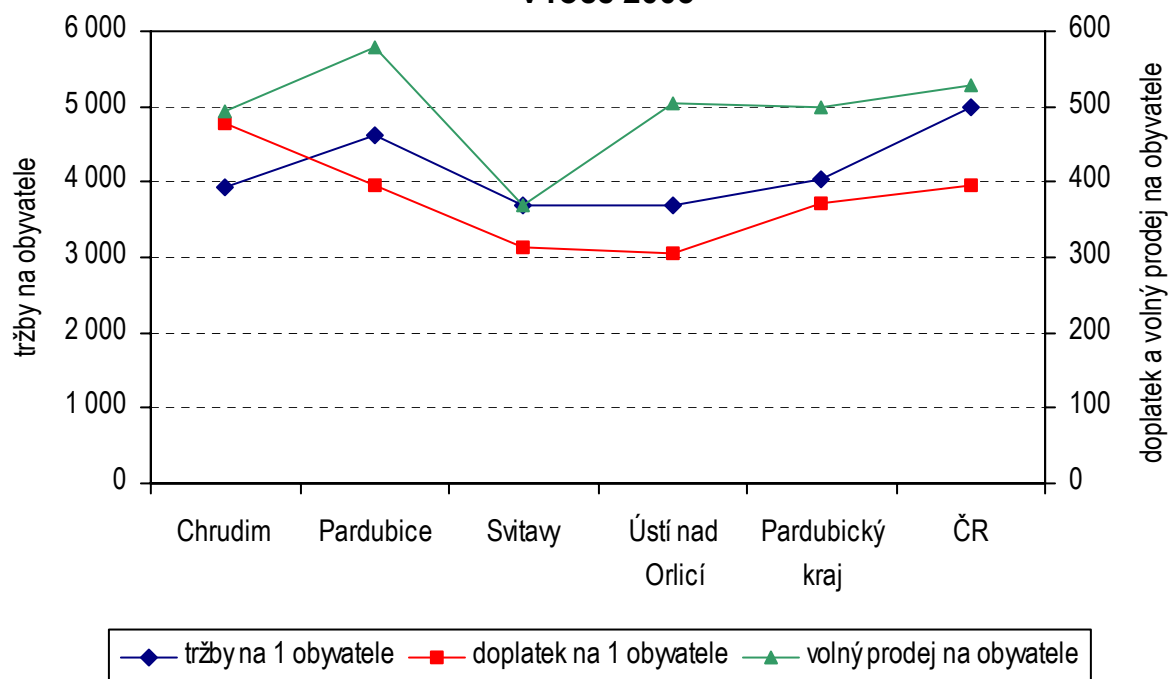


Podle očekávání vzrostly tržby ve všech položkách, kromě tržeb od ostatních odběratelů. V porovnání s rokem 2002 je nárůst u tržeb od ZP za léčiva 11,5 %, za zdravotnické prostředky 1,2 %, tržby za doplatky od pacientů 21,0 %. Proti tomu byl zaznamenán pokles tržeb od ostatních odběratelů proti roku 2002, a to o 20,5 %. Ukazatel tržeb celkem na 1 zařízení lékařenské péče za ČR (20 579) nepřekročil v našem kraji žádný okres. Nejnižší tržby od ZP za léčiva na 1 zařízení lékařenské péče vykázal v našem kraji okres Pardubice (9 381), hodnota za ČR je 12 358. Za zmínku stojí ukazatel doplatky od pacientů na 1 zařízení lékařenské péče, kde je nejvyšší hodnota vykázána v okrese Chrudim (1 858). Hodnota za ČR činí 1 633 Kč na 1 zařízení lékařenské péče. Dále zajímavý je i volný prodej na 1 zařízení lékařenské péče, kde hodnotu za ČR (2 177) převyšuje okres Ústí nad Orlicí o 514 Kč.

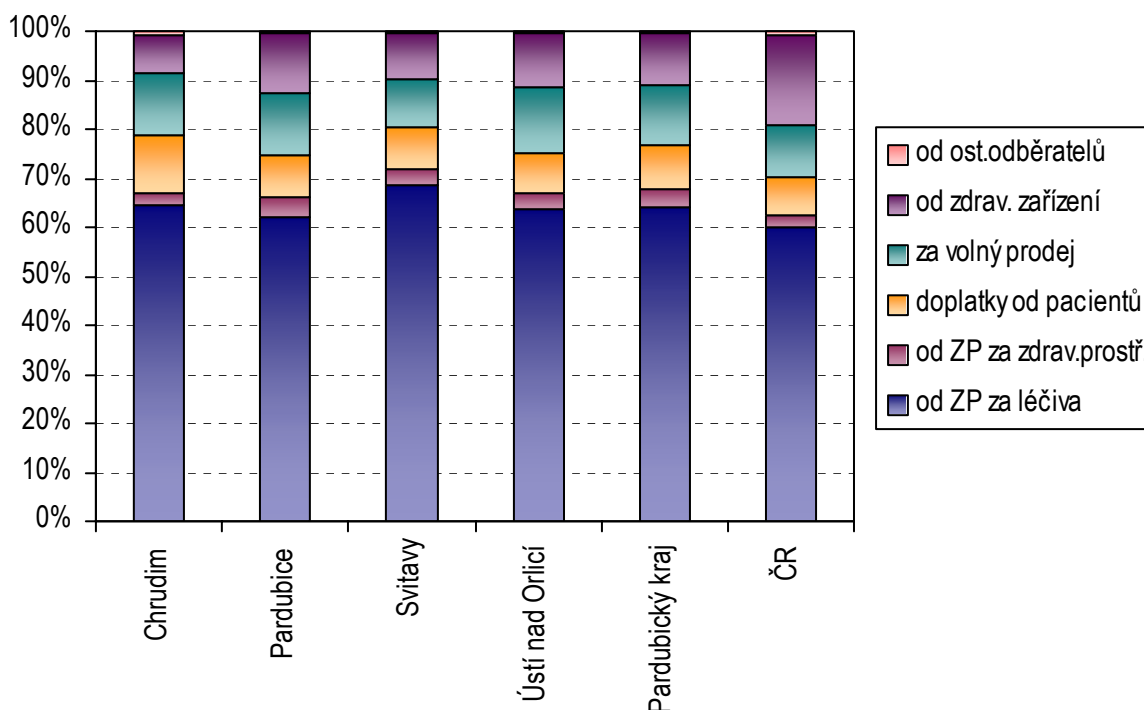
### Tržby (v tis.) v oboru lékařství dle územních celků

Území	Tržby						
	celkem	v tom v %					
		od ZP za léčiva	od ZP za zdrav.prostř.	doplatky od pacientů	za volný prodej	od zdrav. zařízení	od ostatních odběratelů
Chrudim	412 642	64,3	2,5	12,2	12,5	7,6	1,0
Pardubice	739 267	62,2	4,1	8,6	12,6	12,2	0,4
Svitavy	377 428	68,8	3,2	8,4	10,0	9,3	0,3
Ústí nad Orlicí	514 046	63,5	3,3	8,2	13,6	10,9	0,5
Pardubický kraj	2 043 383	64,2	3,4	9,2	12,3	10,4	0,5
ČR	50 995 477	60,1	2,3	7,9	10,6	18,4	0,7
	Tržby na 1 zařízení lékařenské péče						
Chrudim	15 283	9 829	375	1 858	1 916	1 155	150
Pardubice	15 087	9 381	623	1 292	1 894	1 835	61
Svitavy	15 726	10 815	499	1 328	1 568	1 470	46
Ústí nad Orlicí	19 771	12 562	651	1 625	2 691	2 150	92
Pardubický kraj	16 217	10 407	552	1 489	2 001	1 685	84
ČR	20 579	12 358	482	1 633	2 177	3 784	146

### Tržby a doplatky na 1 obyvatele v Pardubickém kraji v roce 2003



### Struktura tržeb v oboru lékárenství v Pardubickém kraji v roce 2003



Zpracovala:

Jana Kubánková

ÚZIS ČR, Pardubický krajský odbor

Kyjevská 44, 532 03 Pardubice

tel.: 466 019 428, [kubankova@uzis.cz](mailto:kubankova@uzis.cz), [www.uzis.cz](http://www.uzis.cz)