



Informace ze zdravotnictví Pardubického kraje

Ústavu zdravotnických informací a statistiky
České republiky

Pardubice
30.9.2004

16

Gastroenterologie - činnost oboru v Pardubickém kraji v roce 2003

Gastroenterology - Activity in the Branch in the Pardubický Region in 2003

Souhrn

Informace ze zdravotnictví kraje o činnosti oboru gastroenterologie v Pardubickém kraji v roce 2003 obsahuje údaje o ambulantní péči v členění dle druhu zdravotnického zařízení a podle územního členění z oblasti personálního zajištění, činnosti oboru a o léčených a dispenzarizovaných pacientech pro vybrané diagnózy.

Summary

Information on health service activity in the branch of gastroenterology in the Pardubický region in 2003 contains data about out-patient care by type of establishment and by districts of the region, data about personnel capacity, activity and about patients treated or followed up for selected diagnoses.

Podkladem pro zpracování dat o činnosti oboru gastroenterologie jsou roční výkazy A (MZ) 1-01 o činnosti zdravotnických zařízení, které jsou součástí Programu statistických zjišťování v České republice na rok 2003 a byly zveřejněny ve Sbírce zákonů ČR, částka 163 ze dne 19. listopadu 2002 v souladu se zákonem č. 89/1995 Sb., o státní statistické službě, ve znění pozdějších předpisů. Výkaz vyplňuje samostatně každá gastroenterologická ordinace, včetně ambulantních částí nemocnic. Tato povinnost v Pardubickém kraji za zmiňovaná oddělení nebo pracoviště byla splněna všemi příslušnými zařízeními.

Na území Pardubického kraje pracovalo v roce 2003 celkem 12 gastroenterologických ambulancí s 11,58 lékaři a 22,00 SZP (vždy uváděno jako součet úvazků, včetně smluvních). Většina lékařů (71,5 %) zabezpečuje péči v ambulantních částech lůžkových zařízení, kde se jedná zejména o nemocnice. Přes toto rozdělení lékařů bylo v těchto zařízeních provedeno 44,4 % všech ošetření, téměř polovina ošetření (49,4 %) byla provedena 2,3 lékaři v samostatných ordinacích lékařů specialistů. Již tradičně je nejlépe zajištěna péče na území okresu Pardubice, a to i přesto, že zde došlo k největšímu poklesu počtu lékařů (o 2,1 lékaře) s čímž koreluje i pokles počtu léčených pacientů a také počtu ošetření. Tímto došlo ke korekci počtu lékařů na 100 tisíc obyvatel (2,75) na hodnotu srovnatelnou s okresem Svitavy (2,77).

Celkem bylo lékaři provedeno 57 635 ošetření. Na 10 tisíc obyvatel kraje připadlo 1 138,2 vyšetření a na 1 lékaře a den 19,8 vyšetření. Jak již bylo poznamenáno dříve, nejvyšších hodnot bylo vykázáno za okres Pardubice, naopak výrazně nižší hodnoty se váží k území okresu Ústí nad Orlicí, kde sice není nejmenší počet lékařů (2,30), avšak provedli nejméně ošetření nejnižšímu počtu pacientů, kterých na 1 lékaře připadá pouze 1 376,1 (Pardubický kraj 1 654,6, ČR 1 770,2).

Kromě léčených pacientů, kterých bylo v kraji 19 160 (378,4 pacientů na 10 tisíc obyvatel), jsou sledováni také dispenzarizovaní pacienti pro vybranou diagnózu. Mezi nejčastější dispenzární diagnózy patří refluxní choroby jícnu, které tvoří 44,1 % sledovaných dispenzarizovaných pacientů. Přesto některé hodnoty naznačují, že dispenzarizace nemusí být vždy prováděna důsledně a jednotně (viz choledocholithiasis popř. fibróza a cirhóza jater).

Při zabezpečování oboru gastroenterologie jsou využívány také přístroje, z vybraných sledovaných přístrojů je v ambulancích na území kraje evidováno 28 duodenoskopů, 29 gastrooskopů a 7 koloskopů.

Zpracovala:

Veverková Jarmila

ÚZIS ČR Praha

Pardubický krajský odbor

Kyjevská 44, Pardubice

tel.: 466 019 425

email: veverkova@uzis.cz

www.uzis.cz

Personální zajištění a počet ošetření dle druhu zařízení

Druh ZZ	Počet ZZ, prac.	Personální zajištění ¹⁾		Počet lékařů na 100 tisíc obyvatel	Počet ošetření - vyšetření		
		lékaři	SZP		celkem	z toho	
						na 1 lékaře	na 10 tis. obyvatel
Ambulantní část lůžkových ZZ	7	8,28	18,20	7,91	25 565	3 087,6	2 438,8
Samostatná ordinace lékaře specialisty	4	2,30	2,80	1,44	28 493	12 388,3	1 775,7
Ostatní ambulantní zařízení	1	1,00	1,00	0,98	3 577	3 577,0	350,2
Pardubický kraj	12	11,58	22,00	2,29	57 635	4 977,1	1 138,2

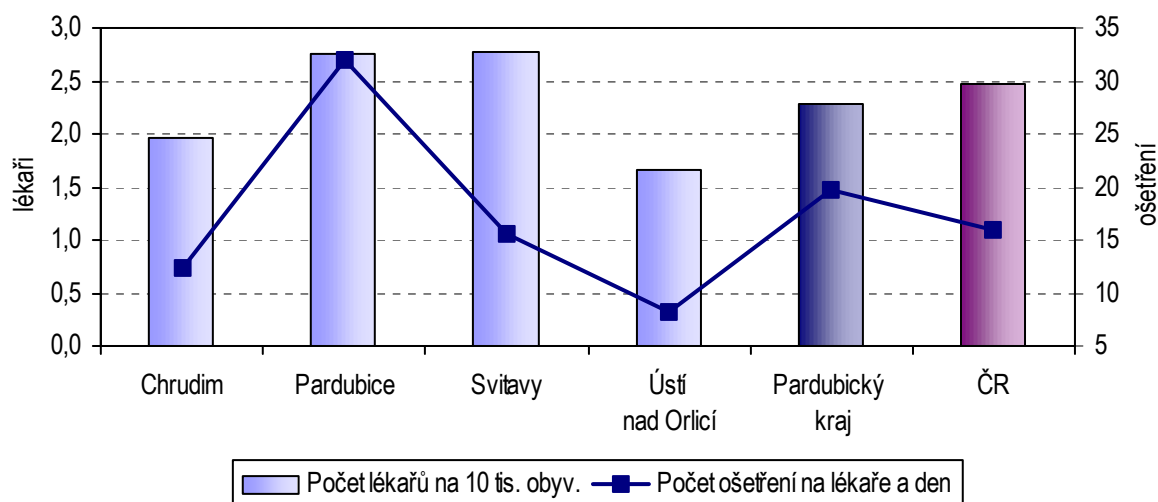
¹⁾ Součet úvazků (včetně smluvních)

Personální zajištění a počet ošetření dle území

Území, okres	Počet ZZ, prac.	Personální zajištění ¹⁾		Počet lékařů na 100 tisíc obyvatel	Počet ošetření - vyšetření			Počet léčených pacientů na 1 lékaře
		lékaři	SZP		celkem	z toho		
						na 1 lékaře a den	na 10 tis. obyvatel	
Chrudim	2	2,05	2,50	1,96	6 418	12,4	612,2	1 679,0
Pardubice	4	4,40	8,10	2,75	35 393	31,9	2 205,7	1 909,3
Svitavy	3	2,83	7,00	2,77	11 090	15,6	1 085,6	1 467,1
Ústí nad Orlicí	3	2,30	4,40	1,66	4 734	8,2	340,7	1 376,1
Pardubický kraj	12	11,58	22,00	2,29	57 635	19,8	1 138,2	1 654,6
ČR	252	252,08	877,86	2,47	1 009 379	15,9	989,4	1 770,2

¹⁾ Součet úvazků (včetně smluvních)

Počet ambulantních lékařů na 10 tisíc obyvatel a počet ošetření na lékaře a den



Léčení a dispenzarizovaní pacienti

Území, okres	Počet léčených pacientů	Dispenzarizovaní pacienti pro vybranou diagnózu					
		Crohnova nemoc (K50.-)	ulcerózní kolitida (K51.-)	chronická pankreatitida (K86.1)	fibróza a cirhóza jater (K74.-)	refluxní choroba jícnu (K21.-)	cholecho- lithiasis (K80.4, K80.5)
absolutně							
Chrudim	3 442	61	86	56	145	189	1
Pardubice	8 401	314	133	514	121	2 392	353
Svitavy	4 152	98	78	78	4	810	2
Ústí nad Orlicí	3 165	113	145	34	58	174	22
Pardubický kraj	19 160	586	442	682	328	3 565	378
na 10 tisíc obyvatel							
Chrudim	328,3	5,8	8,2	5,3	13,8	18,0	0,1
Pardubice	523,6	19,6	8,3	32,0	7,5	149,1	22,0
Svitavy	406,4	9,6	7,6	7,6	0,4	79,3	0,2
Ústí nad Orlicí	227,8	8,1	10,4	2,4	4,2	12,5	1,6
Pardubický kraj	378,4	11,6	8,7	13,5	6,5	70,4	7,5
ČR	437,4	8,5	13,9	10,6	12,9	42,7	8,2

Dispenzarizovaní pacienti pro vybrané onemocnění

