



Informace ze zdravotnictví Pardubického kraje

Ústavu zdravotnických informací a statistiky
České republiky

Pardubice
30.9.2004

17

Domácí zdravotní péče - činnost v Pardubickém kraji v roce 2003

Home Health Care - Activity in Branch in the Pardubický Region in 2003

Domácí péče je propojenou formou zdravotní a sociální péče, včetně péče laické, poskytované potřebnému pacientovi ve vlastním domácím prostředí. Služby se poskytují na základě indikace praktického lékaře pro dospělé, praktického lékaře pro děti a dorost nebo na doporučení ošetřujícího lékaře po hospitalizaci, a to pacientům všech věkových, indikačních i diagnostických skupin.

Podkladem pro zpracování dat o činnosti domácí zdravotní péče jsou roční výkazy A (MZ) 1-01 o činnosti zdravotnických zařízení, které jsou součástí Programu statistických zjišťování v České republice na rok 2003 a byly zveřejněny ve Sbírce zákonů ČR, částka 163 ze dne 19. listopadu 2002 v souladu se zákonem č. 89/1995 Sb., o státní statistické službě, ve znění pozdějších předpisů. Aktuální informace vychází ze zpracovaných výkazů, jejichž návratnost byla 100 %.

V roce 2003 v Pardubickém kraji zabezpečovalo domácí zdravotní péči 28 zařízení, v nichž poskytovanou péči zajišťovalo 110,50 středních zdravotnických pracovníků (vždy uváděno v součtu úvazků, včetně pracovníků smluvních), z toho sestry specialistky představovaly 23,20 % a rehabilitační pracovníci 3,9 %. I přes pokles počtu zařízení doznalo personální zabezpečení zlepšení, neboť počet SZP vzrostl o 13,39 úvazku. Největší podíl na tomto vývoji má okres Ústí nad Orlicí s nárůstem SZP o 7,03.

V počtu provedených ošetření došlo k nárůstu o 8,4 %. Z celkového počtu ošetření představuje 96,41 % ošetření pouze zdravotní. Na 1 pacienta domácí zdravotní péče připadalo v průměru 28,45 ošetření, avšak hodnoty mezi jednotlivými okresy jsou značně rozdílné - okres Svitavy 21,78 ošetření na pacienta proti okresům Chrudim a Pardubice s hodnotami kolem 42,80, které se od průměru ČR liší téměř o pouhých 3,5 ošetření. Toto je způsobeno zejména rozdíly v počtu pacientů v jednotlivých okresech a v personálním zajištění.

Převažujícím typem úhrad za poskytnutou domácí zdravotní péči je zdravotní pojištění. Z výkonů nehraných zdravotní pojišťovnou bylo jen 4,91 % zdravotních výkonů, 38,41 % těchto nehraných výkonů bylo hrazeno klientem částečně a 56,68 % hradil klient v plné výši sám.

Služeb domácí zdravotní péče využil každý 58. obyvatel kraje, což je více než za celou ČR. Z celkového počtu pacientů využívajících služeb domácí zdravotní péče vysoce převažuje skupina pacientů starší 65 let (81,85 %), naopak minimálně jsou zastoupeny děti a dorost (jen 0,40 %). Nejčtenější skupinou nemocí, kterou sledovaní pacienti trpí, jsou již tradičně chronická onemocnění, kterých na 10 tisíc obyvatel připadá 141,6. Tito pacienti jsou z 39,82 % ošetřováni na území okresu Ústí nad Orlicí, ale i v ostatních vybraných skupinách onemocnění, a to zejména u akutních onemocnění, je největší podíl pacientů právě z tohoto okresu.

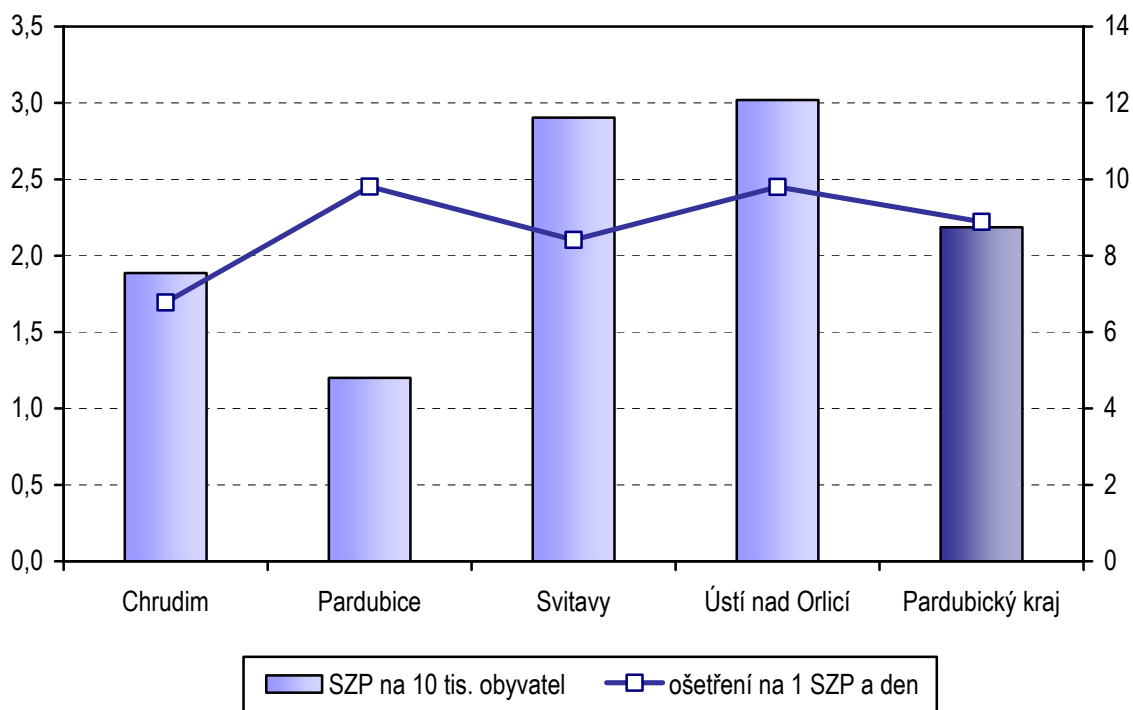
Zpracovala:
Jarmila Veverková
ÚZIS ČR Praha
Pardubický krajský odbor
Kyjevská 44, Pardubice
tel.: 466 019 425
email: veverkova@uzis.cz
www.uzis.cz

Zabezpečení domácí zdravotní péče

Území, okres	Počet ZZ		Počet SZP ¹⁾		Počet ošetření			
	celkem	z toho	celkem	na 10 tisíc obyvatel	celkem	z toho		
		nepřetržitá prov.doba				na 1 léč. pacienta	na 1 SZP a den	pouze zdravotní (v %)
Chrudim	4	3	19,75	1,89	33 713	45,87	6,8	86,15
Pardubice	4	4	19,20	1,20	47 459	45,72	9,8	100,00
Svitavy	15	13	29,65	2,90	62 865	21,78	8,4	97,51
Ústí nad Orlicí	5	5	41,90	3,02	103 473	25,60	9,8	97,44
Pardubický kraj	28	25	110,50	2,19	247 510	28,45	8,9	96,41

¹⁾ Součet úvazků (včetně smluvních)

Počet SZP na 10 tisíc obyvatel a počet ošetření na SZP a den



Pacienti domácí zdravotní péče

Území, okres	Počet pacientů						Počet výkonů	
	celkem	z toho					celkem	z toho hrazené ze ZP (v %)
		na 10 tisíc obyvatel	na 1 SZP	ve věku (v %)				
				0-19 let	20-64 let	65 a více let		
Chrudim	735	70,1	37,2	0,54	12,79	86,67	60 184	88,75
Pardubice	1 038	64,7	54,1	-	17,63	82,37	118 456	90,51
Svitavy	2 886	282,5	97,3	-	12,99	87,01	104 703	87,64
Ústí nad Orlicí	4 042	290,9	96,5	0,77	22,07	77,16	184 990	100,00
Pardubický kraj	8 701	171,8	78,7	0,40	17,75	81,85	468 333	93,39

Sledovaní pacienti pro vybrané skupiny nemocí

Vybrané skupiny nemocí	Počet pacientů dle území					na 10 tisíc obyvatel
	Pardubický kraj	v tom okres (v %):				
		Chrudim	Pardubice	Svitavy	Ústí nad Orlicí	
chronická onemocnění ¹⁾	7 168	9,72	13,25	37,21	39,82	141,6
z toho poruchy duševní a poruchy chování (F00-F99)	479	9,39	7,31	15,45	67,85	9,5
akutní onemocnění ²⁾	1 864	1,13	0,64	12,02	86,21	36,8
pooperační stavy, úrazy ²⁾	402	9,70	7,21	16,67	66,42	7,9
domácí hospicová péče	256	33,59	18,36	11,33	36,72	5,1
celkem pacientů ¹⁾	8 701	8,45	11,93	33,17	46,45	171,8

¹⁾ Každý pacient je započítán jen jedenkrát

²⁾ Každý pacient je započítáván tolikrát, pro kolik onemocnění je ošetřován