



Informace ze zdravotnictví Pardubického kraje

Ústavu zdravotnických informací a statistiky
České republiky

Pardubice
23.6.2005

4

Diabetologie - činnost oboru v Pardubickém kraji v roce 2004

Diabetology - Activity in Branch in the Pardubický Region in 2004

Souhrn

Informace ze zdravotnictví kraje o činnosti oboru diabetologie v Pardubickém kraji v roce 2004 obsahuje údaje o ambulantní péči v členění podle druhu zdravotnického zařízení a podle území z oblasti personálního zajištění, činnosti a podrobné údaje o léčených diabetících.

Summary

Information on health service activity in the branch of diabetology in the Pardubický region in 2004 contains data about out-patient care by type of establishment and by districts of the region, data about personnel capacity, activity and detailed data about diabetics under treatment.

Podkladem pro zpracování dat v této aktuální informaci o činnosti diabetologie jsou roční výkazy A (MZ) 1-01, které jsou součástí Programu statistických zjišťování v České republice na rok 2004 a byly zveřejněny ve Sbírce zákonů ČR, částka 124 ze dne 12. listopadu 2003 v souladu se zákonem č. 89/1995 Sb., o státní statistické službě, ve znění pozdějších předpisů. Výkaz vyplňuje samostatně každá diabetologická ordinace, včetně ambulantních částí nemocnic. Zároveň jej vyplňují ordinace praktických lékařů pro dospělé, a to pouze za diabetiky, které aktivně léčí.

Od roku 2004 dochází k zásadní změně v kategoriích nelékařských zaměstnanců, a to na základě zákona č. 96/2004 Sb., o nelékařských zdravotnických povoláních a vyhlášky č. 424/2004 Sb., kterou se stanoví činnosti zdravotnických pracovníků a jiných odborných pracovníků. Tento zákon vymezuje nové kategorie pracovníků, které již nejsou plně srovnatelné s kategoriemi původními, což je třeba mít na paměti při porovnávání personálních údajů roku 2004 s údaji z předchozích let. V předkládané informaci se tato změna odráží v nové kategorii zkráceně označené ZPBD (zdravotnický pracovník nelékař s odbornou způsobilostí bez odborného dohledu).

Diabetes mellitus - úplavice cukrová, které se lidově říká cukrovka, představuje skupinu chronických onemocnění, která mají různý mechanismus vzniku a projevují se poruchou metabolismu cukrů, tuků a bílkovin. V důsledku těchto poruch dochází k rozvoji komplikací, kde jsou postiženy cévy, oči, nervový systém, ledviny a dolní končetiny. V roce 2004 představují diabetici v Pardubickém kraji 6,7 % všech obyvatel.

Odbornou péči o nemocné cukrovkou provádí 14,33 lékařů (vždy uvedeno jako součet úvazků) ve 34 ordinacích. V přepočtu lékařů na obyvatele se pohybuje Pardubický kraj od 2,1 do 3,4 lékaře na 100 tisíc obyvatel v jednotlivých okresech, zatímco v údajích za celou ČR jsou 3 lékaři na 100 tisíc obyvatel. Tito lékaři k 31.12.2004 léčili celkem 25 934 osob.

Dalších 7 760 diabetiků (23 % celkového počtu) aktivně léčí praktiční lékaři pro dospělé, a to ve 175 ordinacích. V kraji je v ambulantní části lůžkových zařízení celkem 9 ordinací, 18 jich je v samostatných ordinacích lékaře specialisty a v ostatních ambulancích ZZ je 182 pracovišť. Do počtu těchto ostatních ambulantních zařízení jsou zahrnuti i praktičtí lékaři pro dospělé, kteří léčí některé, u nich registrované, diabetiky. Pro léčbu těchto nekomplikovaných případů diabetes však nevyčleňují úvazek a ani nevedou evidenci počtu takto poskytnutých ošetření, proto jsou počty lékařů a provedených ošetření v porovnání s počtem pracovišť tak rozdílné.

Ve srovnání s rokem 2003 opět vzrostl celkový počet léčených osob, a to o 2,1 %, což potvrzuje rostoucí trend. K růstovým faktorům patří zejména stravovací návyky, ale také stárnutí populace. Dlouhodobě je vyšší výskyt cukrovky u žen než u mužů, přičemž ženy tvoří téměř 53 % z celkového počtu léčených diabetiků. Zajímavý je trend výskytu cukrovky u mužů, kde jejich počet na 1 tisíc mužů od roku 2001 výrazně stoupá (z 10 tisíc mužů bylo v roce 2001 léčeno pro diabetes 5 700 a v roce 2004 již přes 6 400 mužů), a tím se přiblížili k léčeným ženám. Z celkového počtu 33 694 osob s diabetem v kraji (každý 15. obyvatel), bylo 35 % léčeno v okrese Pardubice. Jeden z důvodů lze nalézt v tom, že tento okres je z Pardubického kraje největší a má nejvíce obyvatel.

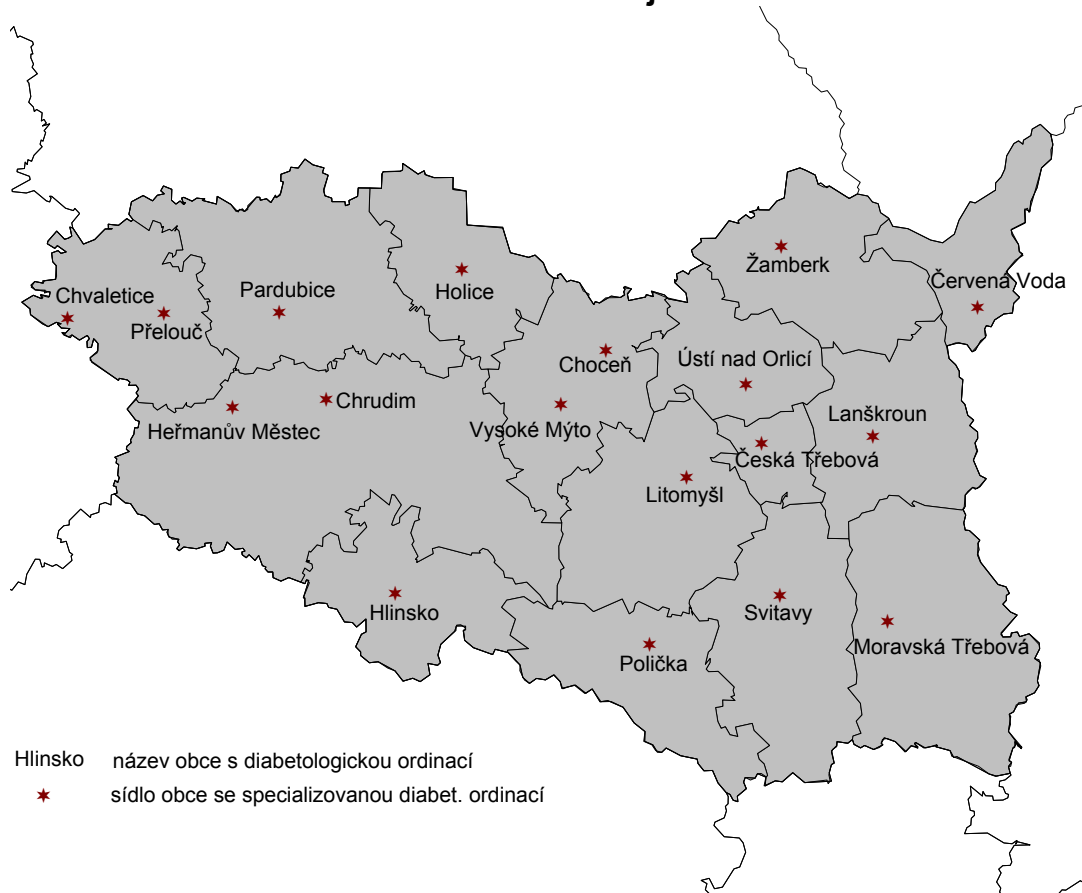
Diabetes se vyskytuje v každém věku, ale u dětí a dorostu je méně častější než u dospělých. Ze všech výše uvedených diabetiků je pouze 94 ve věku 0-19 let, jedná se však o osoby, které jsou léčeny v ordinacích specialistů v okrese Pardubice (v počtu 50 osob) a Svitavy (44). Není to ale úplný výčet. V okrese Chrudim a Ústí nad Orlicí chodí děti a dorost, kteří se léčí na diabetes, do nemocnic - dětských poraden, jejichž činnost je vykazována v souhrnném dětském výkaze a nelze je samostatně vyčlenit. Počet osob s diabetem ve věku 0-19 let je tedy zkreslen a je nižší, než je skutečný stav. Odhadnout skutečný počet těchto pacientů lze díky povinnosti dispenzarizace pro diabetes mellitus u praktického lékaře pro děti a dorost (zde sledovány Dg E10-E14). Z těchto údajů vyplývá, že by v Pardubickém kraji mělo být přibližně 150 dětí a dorostu s tímto onemocněním.

Z hlediska typu diabetu nejčastěji (94,3 %) trpí pacienti diabetem II. typu - jedná se o diabetes bez závislosti na inzulínu (diagnóza E11). Nejvíce těchto pacientů je v okrese Svitavy, kde tvoří 96,3 % léčených osob. Z ostatních typů diabetu je 3,9 % osob léčeno pro I. typ - diabetes závislý na inzulínu (diagnóza E10) a 1,4 % pro sekundární diabetes - diagnóza E13. S poruchou glukosové tolerance se léčí v kraji 2 100 osob, ale do celkového počtu diabetiků se nepočítají.

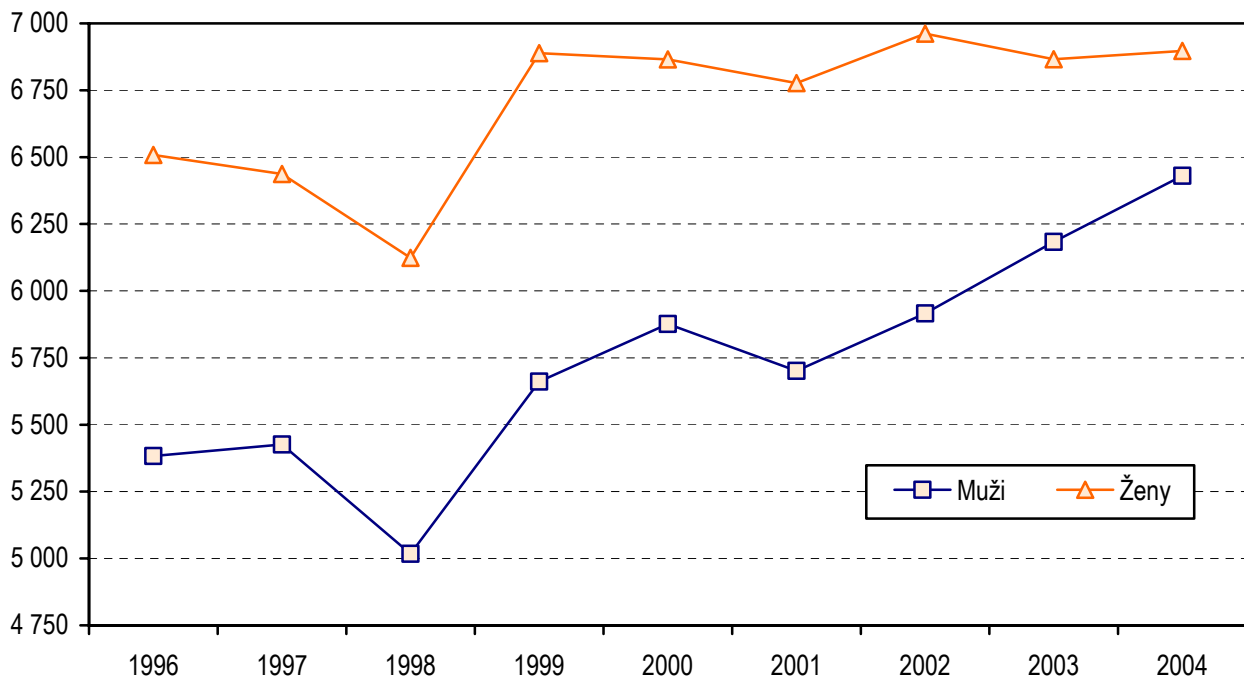
Struktura léčených diabetiků podle druhu léčby je již několik let prakticky stejná. Pouze dietou bylo v kraji léčeno 37,4 % pacientů, 43,1 % bylo léčeno perorálními antidiabetiky (PAD), 14,6 % inzulínem a 5 % kombinovanou léčbou (inzulín+PAD). Toto rozdělení přibližně odpovídá i hodnotám za ČR.

Počet léčených osob s komplikací diabetu vyjádřený v % z celkového počtu léčených diabetiků je téměř shodný s rokem 2003 a činí 26,9 %. Jedná se o diabetickou nefropatii, retinopatii a diabetickou nohu v počtu 9 068 pacientů z celkového počtu 33 694 osob. U nemocných s cukrovkou lze téměř ze 40 % očekávat, že se u nich projeví jako komplikace diabetická nefropatie, kterou v roce 2004 v kraji trpělo 3 449 pacientů, nejvíce je však pacientů s komplikací diabetické retinopatie v počtu 4 266 osob. Další diabetickou komplikací je diabetická noha, která se vyskytuje u 1 353 pacientů (14,9 % z celku). Závažným následkem této komplikace je amputace, která postihla 20,6 % osob s touto komplikací.

Sít' obcí se specializovanou diabetologickou ordinací v Pardubickém kraji v roce 2004



Vývoj počtu léčených diabetiků na 100 000 obyvatel v letech 1996 - 2004



Personální zajištění a počty ošetření dle druhu zdravotnických zařízení

Ukazatel	Počet ZZ a pracovišť	Počet pracovníků ¹⁾		Počet ošetření - vyšetření	
		lékaři	ZPBD ²⁾	celkem	na 1 lékaře
dle druhu zařízení					
Ambulantní část lůžkových ZZ	9	3,59	7,30	23 143	6 446,5
Samostatná ordinace lékaře specialisty	18	8,63	8,86	57 910	6 710,3
Ostatní ambulantní zdravotnická zařízení	182	2,11	2,11	12 197	5 780,6
Celkem	209	14,33	18,27	93 250	6 507,3
dle území					
Chrudim	50	2,20	2,40	16 865	7 665,9
Pardubice	68	5,42	6,52	29 520	5 446,5
Svitavy	42	3,29	5,30	21 723	6 602,7
Ústí nad Orlicí	49	3,42	4,05	25 142	7 351,5
Pardubický kraj	209	14,33	18,27	93 250	6 507,3

¹⁾ Součet úvazků, vč. smluvních

²⁾ ZPBD - zdravotničtí pracovníci nelékaři s odbornou způsobilostí bez odborného dohledu dle zákona č. 96/2004 Sb., o nelékařských povoláních § 5 - § 21

Počet léčených diabetiků k 31.12.2004

Území	Počet léčených pacientů				Počet nově zjištěných onemocnění		
	celkem	z toho (v %):		u PL pro dospělé (v %)	celkem	z toho (v %):	
		muži	ženy			muži	ženy
Chrudim	6 021	46,89	53,11	32,93	561	55,79	44,21
Pardubice	11 789	48,83	51,17	23,18	835	49,58	50,42
Svitavy	8 056	46,09	53,91	26,94	630	50,95	49,05
Ústí nad Orlicí	7 828	46,22	53,78	11,17	594	49,83	50,17
Pardubický kraj	33 694	47,22	52,78	23,03	2 620	51,30	48,70
Česká republika	712 079	46,17	53,83	15,95	54 303	48,15	51,85

Léčené osoby podle jednotlivých typů diabetu

Území, okres	Počet léčených osob podle jednotlivých typů diabetu				
	absolutně	na 10 000 obyvatel	v %		
			I. typ DM (E10)	II. typ DM (E11)	sekundární diabetes (E13)
Chrudim	6 021	575,61	4,97	93,66	1,38
Pardubice	11 789	736,90	4,72	93,99	1,29
Svitavy	8 056	790,27	2,73	96,25	1,02
Ústí nad Orlicí	7 828	564,13	4,91	93,23	1,87
Pardubický kraj	33 694	666,83	4,33	94,30	1,37
Česká republika	712 079	696,71	6,77	91,87	1,36

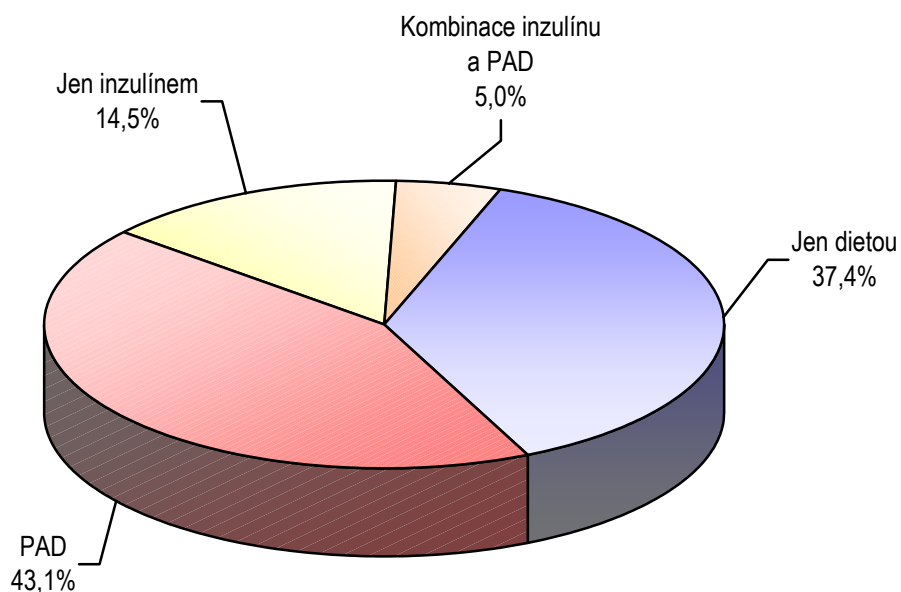
Počet léčených osob s chronickou diabetickou komplikací

Území, okres	Diabetická						% pacientů s diabetickou komplikací ze všech pacientů			
	nefropatie		retinopatie			noha		diabetická nefropatie	diabetická retinopatie	diabetická noha
	celkem	z celku s renální insuficiencí	celkem	z celku		celkem	z celku s amputací			
				proliferativní	slepota					
Chrudim	490	185	647	141	16	451	55	8,14	10,75	7,49
Pardubice	1 534	648	1 846	287	27	274	101	13,01	15,66	2,32
Svitavy	727	206	955	245	29	243	75	9,02	11,85	3,02
Ústí nad Orlicí	698	249	818	218	14	385	48	8,92	10,45	4,92
Pardubický kraj	3 449	1 288	4 266	891	86	1 353	279	10,24	12,66	4,02

Léčení diabetici podle druhu léčby

Území, okres	Jen dietou		PAD		Jen inzulínem		Kombinací inzulínu a PAD	
	absolutně	na 10 000 obyvatel	absolutně	na 10 000 obyvatel	absolutně	na 10 000 obyvatel	absolutně	na 10 000 obyvatel
Chrudim	2 251	215,20	2 628	251,24	854	81,64	288	27,53
Pardubice	4 387	274,22	5 602	350,17	1 365	85,32	435	27,19
Svitavy	3 164	310,38	2 936	288,01	1 325	129,98	631	61,90
Ústí nad Orlicí	2 799	201,71	3 352	241,56	1 351	97,36	326	23,49
Pardubický kraj	12 601	249,38	14 518	287,32	4 895	96,88	1 680	33,25
Česká republika	242 668	237,43	310 659	303,95	111 937	109,52	46 815	45,80

Struktura léčených diabetiků podle druhu léčby



Zpracovala:

Zdeňka Švajdlerová
 ÚZIS ČR, Pardubický krajský odbor
 Kyjevská 44
 532 03 Pardubice
 telefon: 466 019 425
svajdlerova@uzis.cz, www.uzis.cz