



Informace ze zdravotnictví Pardubického kraje

Ústavu zdravotnických informací a statistiky
České republiky

Pardubice
30.6.2005

6

Dětská a dorostová péče - činnost v Pardubickém kraji v roce 2004

Children and adolescents care - activity in branch in the Pardubický region in 2004

Souhrn

Informace ze zdravotnictví kraje o dětské a dorostové péči v Pardubickém kraji v roce 2004 obsahuje údaje o ambulantní péči z oblasti sítě zdravotnických zařízení, personálního zajištění, činnosti, dispenzarizovaných pacientů pro vybranou diagnózu a také základní ukazatele lůžkové péče nemocnic. Údaje jsou členěny dle druhu zdravotnického zařízení a dle území.

Summary

Information on health service activity in the branch of children and adolescents care in the Pardubický region in 2004 contains data about out-patient care, in particular, about health service network, personnel capacity, activity, patients followed up for selected diagnoses and also basic indicators of in-patient care in hospitals. Data are presented by type of health establishment and by territory.

Podkladem pro zpracování dat o činnosti oboru dětského a dorostového jsou roční výkazy A (MZ) 1-01 a pololetní výkaz L (MZ) 1-02, které jsou součástí Programu statistických zjišťování v České republice na rok 2004 a byly zveřejněny ve Sbírce zákonů ČR, částka 124 ze dne 12. listopadu 2003 v souladu se zákonem č. 89/1995 Sb., o státní statistické službě, ve znění pozdějších předpisů. Výkaz vyplňuje každá ordinace praktického lékaře pro děti a dorost, odborné dětské a dorostové ordinace ambulantních zařízení a odborné dětské a dorostové ordinace v ambulantních částech lůžkových zařízení. V této informaci jsou prezentována data ze 113 pracovišť, což představuje 100% návratnost výkazů.

V roce 2004 došlo ke změně ve vykazování nelékařských zaměstnanců na základě zákona č. 96/2004 Sb. o nelékařských zdravotnických povoláních, který vymezuje nové kategorie těchto pracovníků. Protože se nové kategorie obsahově liší od kategorií původních, není vždy možné porovnání s minulými roky.

Zajištění dětské a dorostové péče vykazuje již několik let poměrně stabilní stav, kdy v Pardubickém kraji bylo v roce 2004 celkem 113 zařízení, tedy o 3 více, než v roce 2003. Protože součástí dětské a dorostové péče je i péče primární, která by měla být „na dosah ruky“, je nejčastěji tato péče poskytována v samostatných ordinacích praktického lékaře pro děti a dorost (94 % zařízení), zbytek tvoří ambulance daného oboru v lůžkových zařízeních a v jiných výše nejmenovaných ambulantních zařízeních. Z celkového počtu 112,59 lékařů (vždy uváděno jako součet úvazků) tak primární ambulantní péči pro děti a dorost k 31.12.2004 zabezpečovalo 105,29 lékařů. Této struktuře odpovídá i podíl provedených ošetření, kdy 97 % jich bylo provedeno právě praktickými lékaři pro děti a dorost.

Celkem bylo v Pardubickém kraji provedeno 728 324 ošetření, což potvrzuje již několik let trvající pokles. Proti roku předcházejícímu se tak počet ošetření snížil o 3 % a proti roku 2000 dokonce téměř o 8 %. Tento vývoj kopíruje situaci v celé ČR, i když ne s takovou intenzitou (proti roku 2000 byl v ČR úbytek 15 %). Zároveň se tímto, při vyrovnaném počtu lékařů, v průběhu let projevuje i pokračující snižování počtu registrovaných pacientů, což je odraz úbytku populace ve věku 0 - 19 let. Průměrně v kraji 1 lékař provedl 6 469 ošetření. Z pohledu jednotlivých okresů je dětská a dorostová péče nejhůře zajištěna v okrese Ústí nad Orlicí, které hlásí nejvíce ošetření na lékaře (7 003) a na 1 lékaře připadá 999 registrovaných dětí a dorostu. Nejlépe se mohou věnovat péči lékaři v okrese Pardubice, kde na 1 lékaře připadá nejméně ošetření (6 115) a 835 registrovaných dětí a dorostu. Tato situace je dána také tím, že zde pracuje nejvíce lékařů (36,2).

V roce 2003 bylo v Pardubickém kraji registrováno 103 210 dětí a dorostu, což je o 2,5 % pacientů méně než v roce 2003. To odpovídá i demografické situaci, kdy počet obyvatel Pardubického kraje ve věku 0 - 19 let klesl o 1,7 %. Klesající počet je patrný i ze struktury registrovaných dětí a dorostu dle věkových skupin.

Nejvíce bylo provedeno léčebných vyšetření (76,3 %), preventivních prohlídek (včetně očkování) bylo vykázáno 19,8 % a podíl návštěvní služby je 1,4 %. U kojenců (stáří 0 - 11 měsíců) je tento podíl téměř shodný, protože 1 registrovaný kojenec byl na preventivní prohlídce 10krát a z léčebných důvodů mu bylo provedeno 9 ošetření. Pouze v okrese Chrudim je počet léčebných ošetření u 1 kojence stejně jako v roce 2003 vyšší (13,5) než preventivních prohlídek (9,3).

Počet dispenzarizovaných onemocnění v kraji má již několik let vzrůstající tendenci. V roce 2004 činil nárůst proti roku 2003 u dětí 4 % a 1,5 % u dorostu, celkově došlo k nárůstu o 2,25 %. Avšak proti roku 2000 je nárůst již 16 % (v ČR 10 %). V přepočtu na 1 tisíc registrovaných dětí je nejvíce dispenzarizováno v okrese Chrudim (449,9) a nejméně v okrese Ústí nad Orlicí (216,2), stejně jako u dorostu, kde je z 1 tisíce registrovaných nejvíce dispenzarizováno v okrese Chrudim (546,2) a nejméně opět v okrese Ústí nad Orlicí (200,8). Celkově kraj vykazuje 316,2 dispenzarizovaných onemocnění na 1 tisíc registrovaných dětí (307,9 ČR) a 364,1 onemocnění na 1 tisíc registrovaného dorostu (427,1 ČR). U sledovaných pacientů je mírný nárůst v počtu alergiků, u dětí je proti roku 2003 zanedbatelný, u dorostu již nárůst činí 8,4 %. Nejvíce alergiků (2 360 dětí a 1 013 dorostu) uvádí okres Svitavy.

Dětská a dorostová péče je prováděna také formou péče lůžkové, kterou se v Pardubickém kraji zabývalo 6 nemocnic s dětským oddělením s průměrným počtem lůžek 272,97, přičemž ve Vysokomýtské nemocnici došlo od 1.7.2004 ke zrušení gynekologicko-porodnického a dětského lůžkového oddělení. V tomto počtu jsou zahrnuta i novorozenecká lůžka při dětských odděleních. Samostatné novorozenecké oddělení bylo pouze v nemocnici Partus s.r.o. v Pardubicích. Počet hospitalizovaných pacientů dětských oddělení nemocnic byl 14 689, tj. o 433 pacientů (3 %) více než v roce 2003. O pacienty na dětských odděleních pečovalo celkem 29,01 lékařů. Situaci v okrese Pardubice v roce 2004 ovlivnilo otevření nově zrekonstruovaného gynekologicko-porodnického oddělení Krajské nemocnice v Pardubicích, kde počet hospitalizovaných na novorozeneckém pracovišti vzrostl téměř o 42 %.

Zpracovala:

Hana Ryšavá

ÚZIS ČR, Pardubický krajský odbor

Kyjevská 44, 532 03 Pardubice

tel.: 466 019 425

rysava@uzis.cz, www.uzis.cz

Sít' obcí s ambulanti dětskou a dorostovou péčí v Pardubickém kraji v roce 2004



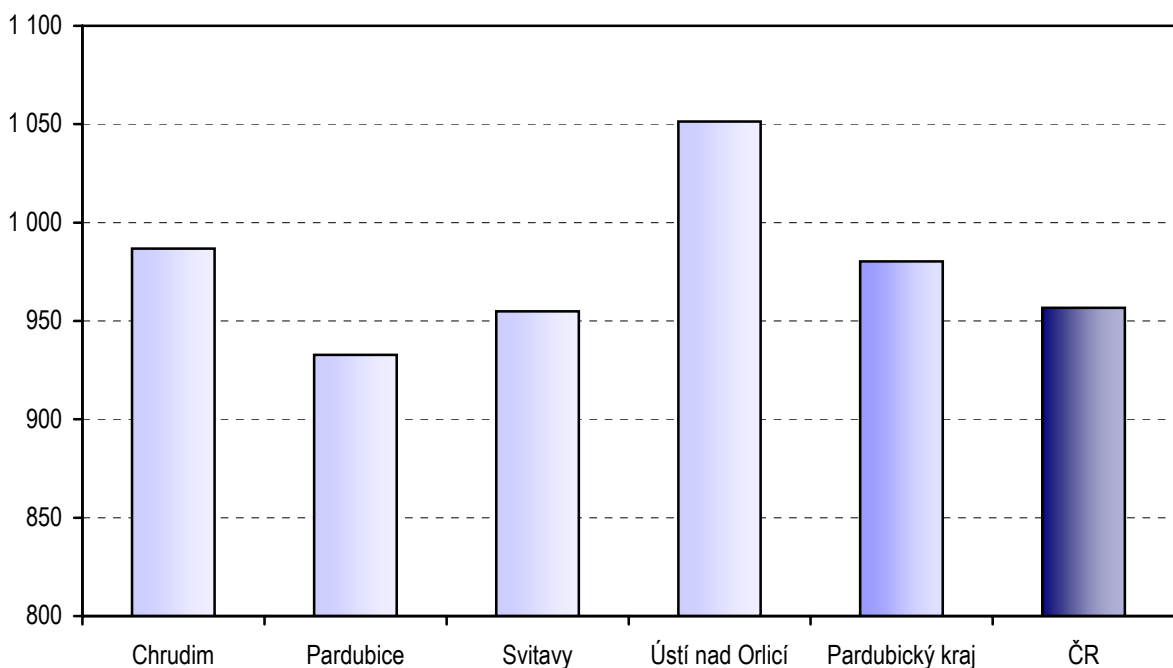
**Personální zajištění a počet ošetření - vyšetření v ambulantní péči
dle druhu poskytované péče a dle území**

Ukazatel	Počet ZZ a pracovišť	Počet pracovníků ¹⁾		Počet ošetření - vyšetření	
		lékařů	ZPBD ²⁾	celkem	na 1 lékaře
dle poskytovatele					
Praktický lékař pro děti a dorost	107	105,29	99,36	707 560	6 720,1
Specializovaná ambulantní péče v lůžkových ZZ	4	6,00	10,90	16 274	2 712,3
Specializovaná ambulantní péče v ostatních ZZ	2	1,30	0,80	4 490	3 453,8
Celkem	113	112,59	111,06	728 324	6 468,8
dle území					
Chrudim	23	22,97	19,33	145 535	6 335,9
Pardubice	34	36,25	39,55	221 672	6 115,1
Svitavy	25	23,80	24,05	154 045	6 472,5
Ústí nad Orlicí	31	29,57	28,13	207 072	7 002,8

¹⁾ Součet úvazků, vč. smluvních

²⁾ ZPBD - zdravotničtí pracovníci nelékaři s odbornou způsobilostí bez odborného dohledu
dle zákona č. 96/2004 Sb. o nelékařských povoláních § 5 - § 21

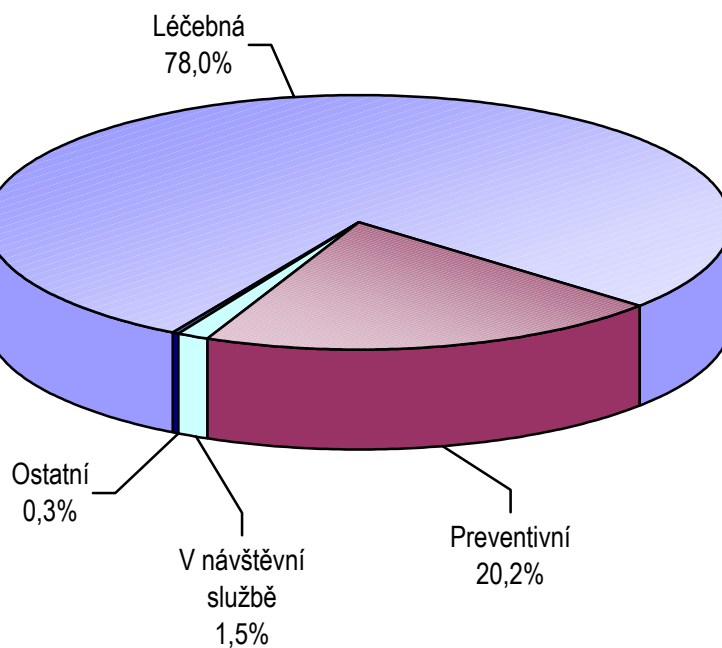
**Počet registrovaných dětí a dorostu na 1 praktického lékaře
pro děti a dorost**



Struktura počtu ošetření - vyšetření dle druhu ošetření a dle území

Území, okres	Počet ošetření - vyšetření celkem	z toho ošetření - vyšetření (v %)			Počet léčených pacientů	Počet ošetření na 1 léčeného pacienta
		léčebná	preventivní	v návštěvní službě		
Chrudim	142 847	79,10	17,92	0,84	24 190	5,91
Pardubice	210 929	78,12	19,50	1,66	30 444	6,93
Svitavy	150 447	74,43	19,30	1,69	20 267	7,42
Ústí nad Orlicí	203 337	73,85	21,72	1,39	31 233	6,51
Pardubický kraj	707 560	76,30	19,78	1,42	106 134	6,67
ČR	x	75,46	21,53	1,55	2 079 090	6,87

Struktura ošetření - vyšetření podle druhu

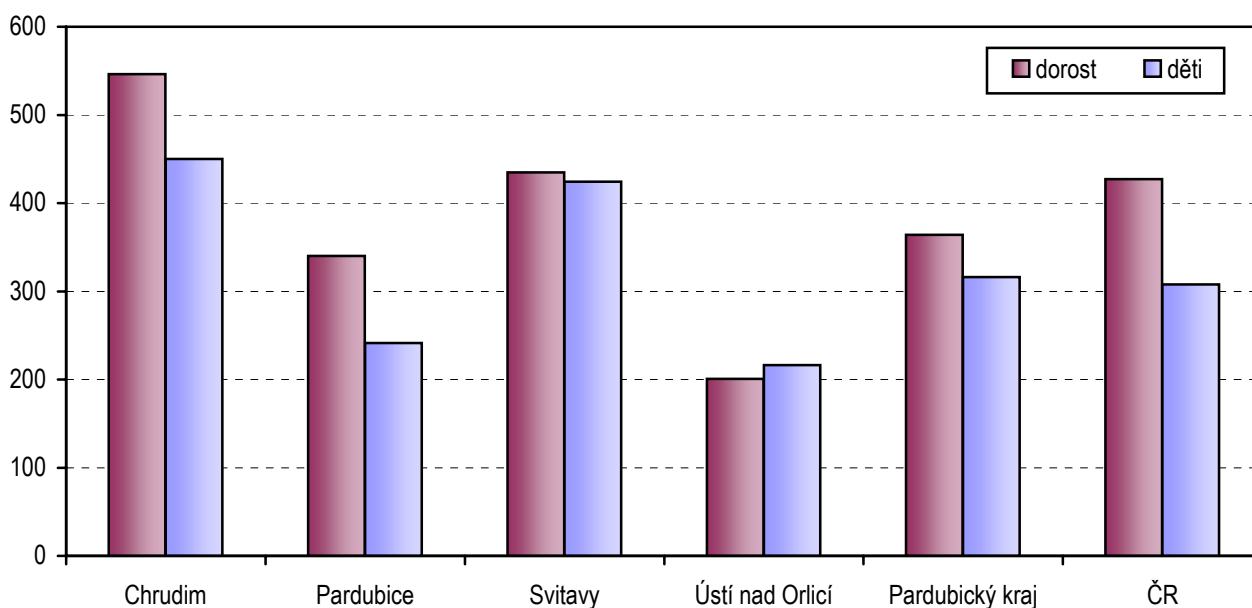


Dispenzarizovaní pacienti ¹⁾ pro vybranou diagnózu

Vybraná diagnóza MKN -10	Počet ¹⁾ dispenzarizovaných pacientů k 31.12.		
	celkem	z toho děti (v %)	na 1 tisíc registrovaných pacientů
A00-B99 Některé infekční a parazitární nemoci (vč. následků)	761	76,87	7,4
C00-D48 Novotvary	137	71,53	1,3
D50-D89 Nemoci krve a krve tvorných orgánů a některé poruchy týkající se mechanismu imunity	425	80,24	4,1
E00-E90 Nemoci endokrinní, výživy a přeměny látek	2 537	70,83	24,6
F00-F99 Poruchy duševní a poruchy chování	1 328	73,87	12,9
G00-G99, H00-H59, H60-H95 Nemoci nervové soustavy, nemoci oka a očních adnex, nemoci ucha a bradavkového výběžku	9 009	69,74	87,3
I00-I99 Nemoci oběhové soustavy	504	60,32	4,9
J00-J99 Nemoci dýchací soustavy	7 054	76,85	68,3
K00-K93 Nemoci trávicí soustavy	477	71,07	4,6
L00-L99 Nemoci kůže a podkožního vaziva	3 471	76,23	33,6
M00-M99 Nemoci svalové a kosterní soustavy a pojivové tkáně	4 343	61,85	42,1
N00-N99 Nemoci močové a pohlavní soustavy	1 798	75,75	17,4
Q00-Q89 Vrozené vady, deformace	2 038	77,67	19,7

¹⁾ jeden pacient může být uveden i vícekrát pokud je sledován pro více diagnóz

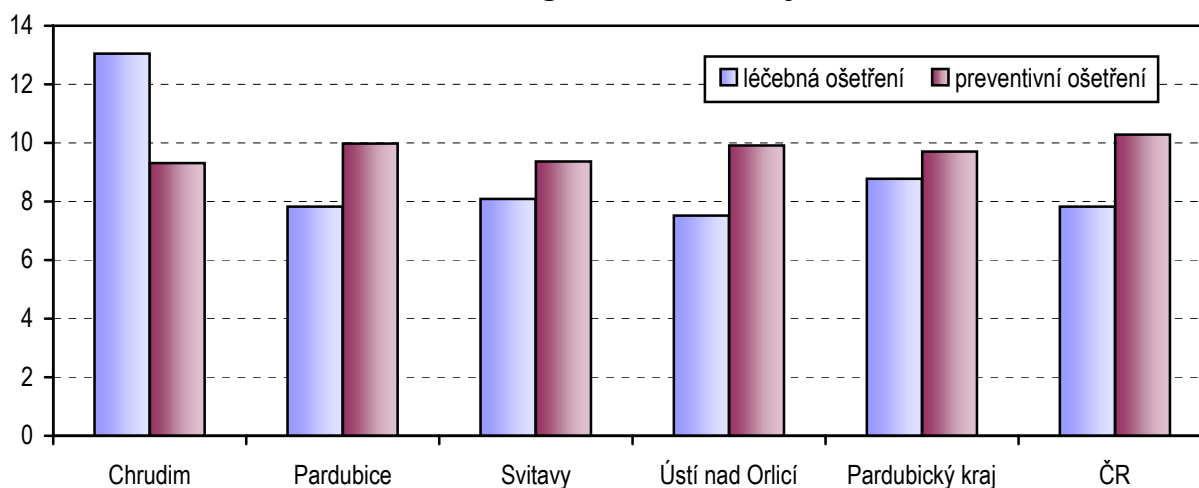
Dispenzarizovaní pacienti na 1 tisíc registrovaných pacientů dle věku



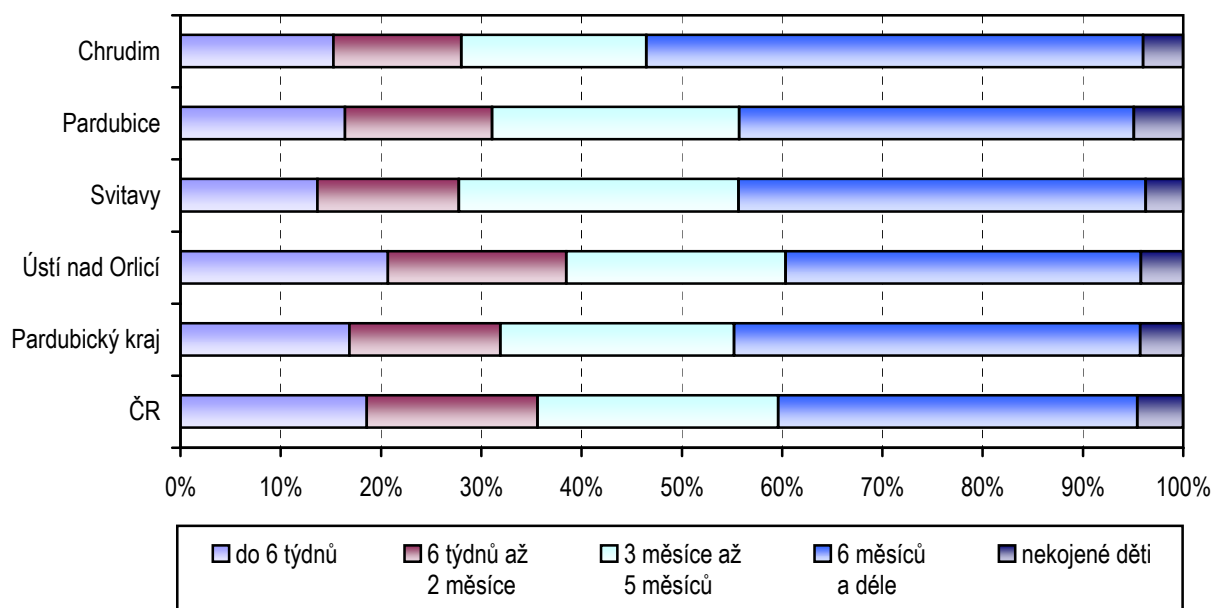
Struktura dětí dle délky kojení a dle území

Území, okres	Počet dětí při roční prohlídce					nekojené děti
	celkem	v tom (v %)				
		kojené děti				
do 6 týdnů	6 týdnů až 2 měsíce	3 měsíce až 5 měsíců	6 měsíců a déle			
Chrudim	878	15,26	12,76	18,45	49,54	3,99
Pardubice	1 360	16,40	14,71	24,63	39,34	4,93
Svitavy	936	13,68	14,10	27,88	40,60	3,74
Ústí nad Orlicí	1 286	20,68	17,81	21,85	35,46	4,20
Pardubický kraj	4 460	16,84	15,09	23,30	40,49	4,28
ČR	x	18,59	17,04	24,00	35,80	4,56

Průměrný počet ošetření kojenců (0-11 měsíců) na 1 registrovaného kojence



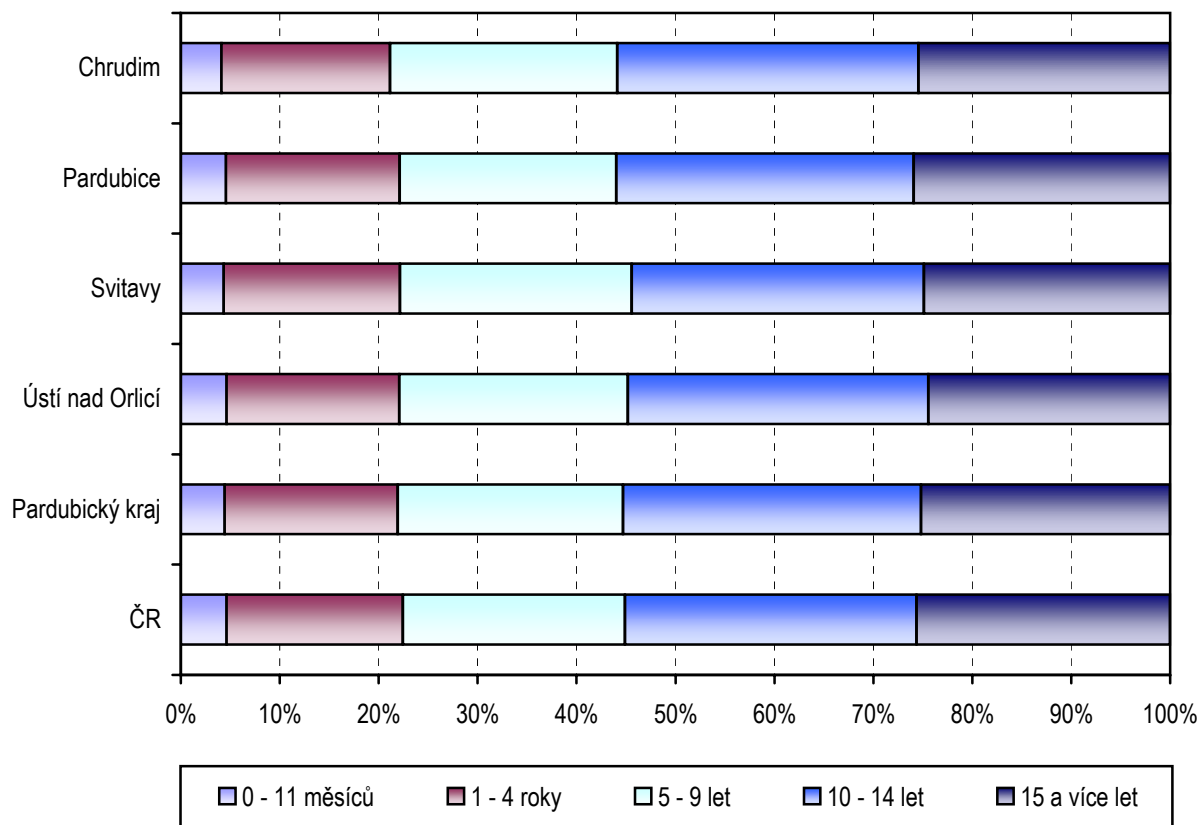
Struktura dětí při roční prohlídce dle délky kojení



Struktura registrovaných dětí a dorostu dle věkových skupin a dle území

Území, okres	Počet registrovaných dětí a dorostu					
	celkem	v tom ve věku (v %)				
		0 - 11 měsíců	1 - 4 roky	5 - 9 let	10 - 14 let	15 a více let
Chrudim	20 958	4,12	17,04	22,96	30,45	25,43
Pardubice	30 269	4,56	17,56	21,92	30,04	25,92
Svitavy	22 439	4,32	17,85	23,40	29,56	24,86
Ústí nad Orlicí	29 544	4,62	17,46	23,13	30,36	24,42
Pardubický kraj	103 210	4,44	17,49	22,80	30,11	25,16
ČR	x	4,64	17,81	22,45	29,49	25,61

Struktura registrovaných pacientů dle věku



Využívání lůžkového fondu dětských oddělení nemocnic a zatížení zdravotnických pracovníků

Ukazatel	Kraj	ČR
Počet oddělení	6	101
Počet pracovníků ¹⁾		
lékaři	29,01	606,32
ZPBD ²⁾ celkem	141,13	3 038,01
sestry ²⁾ u lůžka	136,13	2 884,56
ZPOD ²⁾	10,04	336,93
Průměrný počet lůžek	272,97	5 209,25
Průměrný denní stav obsazených lůžek		
celkem	161,4	3413,00
na 1 lékaře	5,6	5,6
na 1 sestru ²⁾ u lůžka	1,2	1,2
Počet lékařů na 100 lůžek	10,87	11,88
Počet ZPBD ²⁾ na 100 lůžek	52,86	59,51
Počet hospitalizovaných	14 689	261 553
Nemocniční letalita	0,3	0,8
Využití lůžek ve dnech	216,5	239,8
Průměrná ošetrovací doba	4,0	4,8
Prostoj lůžek ³⁾	2,1	2,2

¹⁾ Součet úvazků

²⁾ Zdravotničtí pracovníci dle zákona č. 96/2004 Sb.

ZPBD - zdravotničtí pracovníci nelékaři s odbornou způsobilostí bez odborného dohledu (§ 5 - § 21)

sestry - všeobecné sestry a porodní asistentky (§ 5 - § 6)

ZPOD - zdravotničtí pracovníci nelékaři pod odborným dohledem nebo přímým vedením (§ 29 - § 42)

³⁾ Ve dnech na 1 hospitalizovaného z lůžek schopných provozu

Seznam nemocnic s lůžkovým dětským oddělením v kraji:

Nemocnice, Chrudim

Krajská nemocnice Pardubice, Pardubice

Nemocnice, Svitavy

Nemocnice, Litomyšl

Nemocnice v Ústí nad Orlicí, Ústí nad Orlicí

Vysokomýtská nemocnice, Vysoké Mýto