



Informace ze zdravotnictví Pardubického kraje

Ústavu zdravotnických informací a statistiky
České republiky

Hradec Králové
16.9.2010

2

Dětská a dorostová péče v Pardubickém kraji v roce 2009

Children and Adolescents Care in the Pardubický Region in 2009

Souhrn

Informace ze zdravotnictví kraje o dětské a dorostové péči v Pardubickém kraji v roce 2009 obsahuje údaje o ambulantní péči týkající se sítě zdravotnických zařízení, personálního zajištění, činnosti a dispenzarizovaných pacientů pro vybranou diagnózu. Údaje jsou členěny podle území. Informace také obsahuje přehled základních ukazatelů lůžkové péče nemocnic.

Summary

Information on health service activity in the branch of children and adolescents care in the Pardubický region in 2009 contains data about out-patient care concerning health service network, personnel capacity, activity, patients followed up for selected diagnoses. Data are presented by territory. Information also contains summary of basic indicators of in-patient care in hospitals.

Podkladem pro zpracování dat o činnosti dětské a dorostové péče byl roční výkaz A (MZ) 1-01, který vyplňuje každá ambulantní ordinace (oddělení, pracoviště) praktického lékaře pro děti a dorost a ambulantní odborné dětské a dorostové ordinace ve všech zdravotnických zařízeních bez ohledu na jejich zřizovatele. Údaje o lůžkové péči dětských oddělení nemocnic byly čerpány z výkazu L (MZ) 1-02 o lůžkovém fondu zdravotnického zařízení a jeho využití. Výkazy byly součástí Programu statistických zjišťování Ministerstva zdravotnictví v ČR na rok 2009. Pro výpočty relací na obyvatelstvo byly použity údaje ČSÚ. Formuláře výkazů a pokyny jsou vystaveny na internetu www.uzis.cz (NZIS/Výkazy 2009). Údaje o personálním zabezpečení, činnosti oboru praktický lékař pro děti a dorost a činnosti oboru pediatr specialista a z nich vypočtené ukazatele uvedené v tabulkách, v grafech a komentované v textu se týkají pouze těch zdravotnických zařízení, která splnila svou zpravodajskou povinnost a odevzdala vyplněný roční výkaz. V roce 2009 to bylo 97,2 % ze všech dětských lékařů v kraji.

Edice IZK o dětské a dorostové péči v předchozích letech jsou dostupné na internetových stránkách ústavu v části Rychlé informace.

Personální zajištění a činnost

Ambulantní péči o děti a dorost na území kraje zabezpečovalo ke konci roku 105 ambulantních zdravotnických pracovišť, ve kterých pracovalo 101,79 lékařů a 99,80 zdravotnických pracovníků nelékařů s odbornou způsobilostí bez odborného dohledu (ZPBD). Pracovníci jsou uváděni včetně pracovníků smluvních a v tzv. přepočteném

počtu, což je součet úvazků. Mezi pediatry tvořili většinu praktičtí lékaři pro děti a dorost (téměř 97 % z celkového počtu), ostatními lékaři v oboru byli pediatri specialisté.

Od roku 2008 se na výkazech A(MZ)1-01 sledují pracovníci také jako průměrný roční přepočtený počet, který výstižněji charakterizuje kapacitní zajištění jednotlivých ambulancí, zvláště v případech ukončení a zahájení činnosti nebo většího pohybu pracovníků v průběhu roku. Je to součet přepočteného počtu pracovníků za jednotlivé měsíce dělený počtem měsíců sledovaného období. Ve srovnání s republikovým ukazatelem byl počet lékařů v kraji v přepočtu na obyvatele mírně podprůměrný (na 10 tisíc osob ve věku do 18 let připadlo v kraji 10,2 lékaře, v ČR 11,3 lékaře). V jednotlivých okresech se počet lékařů pohyboval v rozmezí 9,6–11,1 lékařů na 10 tisíc dětí a dorostu, relativně nejvíce lékařů bylo v okrese Svitavy, nejméně v okrese Ústí nad Orlicí. Na jeden úvazek lékaře připadalo v kraji 984 osob ve věku 0–18 let (v ČR 887 dětí a dorostu), v okresech to bylo od 898 ve Svitavách po 1 037 v Ústí nad Orlicí. Převážná část ošetření byla provedena v ordinacích praktických lékařů (98 %). Největší podíl na celkovém počtu ošetření měla ošetření léčebná (70,7 %) a ošetření preventivní (23,7 %), na ošetření v návštěvní službě připadlo 1,2 %. Zbývající ošetření tvořila 4,4 % (vyšetření před nástupem do mateřské školy, prohlídky požadované k přihlášce na školu nebo při nástupu do zaměstnání, vyšetření pro účely sportovní, očkování pro cesty do ciziny).

Počet ošetření se meziročně zvýšil téměř o 4 %. Na jeden úvazek lékaře připadlo v roce 2009 v průměru 6 296 ošetření, v roce 2005 to bylo 5 994 ošetření (v ČR 5 485 v roce 2009, 6 510 v roce 2005), to znamená, že za předpokladu 220 odpracovaných dnů v roce uskutečnil lékař v průměru 29 ošetření denně. Nejvíce ošetření na jednoho lékaře bylo v okrese Chrudim (6 907) a nejméně v okrese Svitavy (5 425).

Na jednoho léčeného pacienta ve věku 0–18 let připadlo v roce 2009 v průměru 6,4 ošetření (v ČR 6,3 ošetření). Preventivní vyšetření jsou nejčastěji poskytována kojencům.

Počet registrovaných pacientů (dětí a dorostu) v kraji na jednoho lékaře byl 992 pacientů. Největší počet registrovaných pacientů na jednoho lékaře vykazuje okres Ústí nad Orlicí (1 057) a nejnižší okres Svitavy (916). V České republice bylo v průměru 950 registrovaných pacientů na jednoho lékaře v ambulantní péči.

V ordinacích praktických lékařů pro děti a dorost bylo v kraji v roce 2009 sledováno 11 376 alergiků, 1 587 dětí a mladistvých z dysfunkčních rodin, 4 děti a 2 mladiství týraných nebo sexuálně zneužívaných. Praktičtí lékaři pro děti a dorost měli v přímé péči 5 168 nově narozených dětí, z toho 328 s nízkou porodní hmotností (tj. s hmotností menší než 2 500 g). Ve sledovaném roce zemřelo v kraji 5 dětí, 1 dítě do jednoho roku a 4 ve věku 1–14 let.

V roce 2009 bylo při roční prohlídce vyšetřeno 6 521 dětí, z nichž bylo kojeno do 6 týdnů 19,9 % (ČR 16,3 %), do 3 měsíců 20,0 % (ČR 17,7 %), do 6 měsíců 23,2 % (ČR 24,1 %), déle než 6 měsíců 34,0 % (ČR 37,5 %) a 2,9 % nebylo kojeno vůbec (ČR 4,4 %).

Významnou skupinou pacientů jsou dispenzarizovaní pro vybrané diagnózy v evidenci u praktického lékaře pro děti a dorost. Jsou to pacienti trpící určitou chorobou pod stálým lékařským dohledem a jeden pacient může být uveden i vícekrát, pokud je sledován pro více diagnóz. Počet dispenzarizovaných onemocnění v kraji má již několik let vzrůstající tendenci. Na 1 000 registrovaných dětí ve věku do 14 let připadlo 381 dispenzarizovaných dětí (v ČR 358). Nejvyšší relaci vykazuje okres Chrudim (669) a nejmenší okres Pardubice (279). Nejčastějším důvodem pro dispenzarizaci byly nemoci dýchací soustavy, které tvořily 28,7 % všech dispenzarizovaných onemocnění a nemoci nervové soustavy, které tvořily 19,7 %. Při sledování vývoje dispenzární péče od roku 2000 vykazuje kraj pozvolný, ale trvalý růst dispenzarizace dětí pro nemoci dýchací soustavy (o 90 %).

Počet dispenzarizovaného dorostu na 1000 registrovaných osob ve věku od 15 do 18 let byl v kraji 551 (v ČR 517). Nejvyšší relace vykazoval okres Chrudim (871) a nejnižší okres Ústí nad Orlicí (341). Nejčastějším důvodem dispenzarizace byly v celokrajském měřítku nemoci nervové soustavy a nemoci dýchací soustavy, které shodně tvořily 24,4 %. Počet případů dispenzarizace dorostu pro nemoci dýchací soustavy od roku 2000 vzrostl o 149 % (v roce 2000 to bylo 1 304 případů oproti 3 242 v roce 2009).

Lůžková péče

V roce 2009 v kraji poskytovalo péči 5 dětských lůžkových oddělení. Pracovalo zde 44,41 lékařů a 158,39 ZPBD. Denně bylo v průměru obsazeno 174 lůžek z celkového počtu 251 lůžek, hospitalizováno bylo celkem 15 724 pacientů a průměrná ošetrovací doba činila 4,0 dne. Samostatné novorozenecké oddělení s 8 lůžky se v kraji vyskytuje pouze v nemocnici PARTUS s.r.o. Pardubice.

Zpracovala: Lenka Lesková
ÚZIS ČR, Regionální pracoviště Hradec Králové
Habrmanova 19/1, 500 02 Hradec Králové
telefon: 495 058 321, fax 495 058 322
e-mail: drahokoupilová@uzis.cz
<http://www.uzis.cz>

Personální zajištění a počet ošetření v ambulantní péči podle druhu zdravotnického zařízení a podle území

	Počet ZZ a pracovišť	Počet pracovníků ¹⁾			Počet ošetření - vyšetření		
		lékařů	struktura lékařů v %	ZPBD ²⁾	celkem	struktura ošetření v %	na 1 lékaře
Pardubický kraj							
Praktický lékař pro děti a dorost	100	98,68	96,81	94,90	627 619	97,80	6 360
Specializovaná ambulantní péče v lůžkových ZZ	4	2,25	2,21	4,40	11 476	1,79	5 100
Specializovaná ambulantní péče v ostatních ZZ	1	1,00	0,98	0,50	2 655	0,41	2 655
Pardubický kraj celkem	105	101,93	100,00	99,80	641 750	100,00	6 296
Chrudim							
Praktický lékař pro děti a dorost	20	20,33	97,60	18,79	141 187	98,13	6 945
Specializovaná ambulantní péče v lůžkových ZZ	1	0,50	2,40	1,00	2 685	1,87	5 370
Celkem	21	20,83	100,00	19,79	143 872	100,00	6 907
Pardubice							
Praktický lékař pro děti a dorost	28	28,35	94,03	27,76	183 179	96,16	6 461
Specializovaná ambulantní péče v lůžkových ZZ	1	0,80	2,65	2,60	4 657	2,44	5 821
Specializovaná ambulantní péče v ostatních ZZ	1	1,00	3,32	0,50	2 655	1,39	2 655
Celkem	30	30,15	100,00	30,86	190 491	100,00	6 318
Svitavy							
Praktický lékař pro děti a dorost	24	23,40	98,73	23,15	128 259	99,76	5 481
Specializovaná ambulantní péče v lůžkových ZZ	1	0,30	1,27	0,40	309	0,24	1 030
Celkem	25	23,70	100,00	23,55	128 568	100,00	5 425
Ústí nad Orlicí							
Praktický lékař pro děti a dorost	28	26,60	97,61	25,20	174 994	97,86	6 579
Specializovaná ambulantní péče v lůžkových ZZ	1	0,65	2,39	0,40	3 825	2,14	5 885
Celkem	29	27,25	100,00	25,60	178 819	100,00	6 562

¹⁾ Průměrný roční přepočtený počet pracovníků celkem (vč. smluvních) - z odevzdaných ročních výkazů A(MZ)1-01

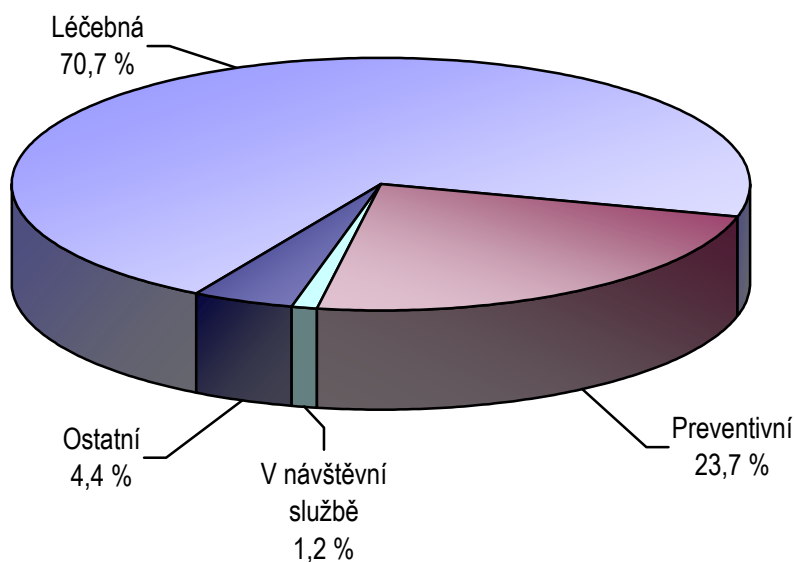
²⁾ ZPBD - zdravotničtí pracovníci nelékaři s odbornou způsobilostí bez odborného dohledu dle zákona č. 96/2004 Sb., o nelékařských zdravotnických povoláních § 5–§ 21

Struktura počtu ošetření - vyšetření u praktického lékaře pro děti a dorost

Území, okres	Počet ošetření - vyšetření celkem	z toho ošetření - vyšetření v %			Počet léčených pacientů ¹⁾	Počet ošetření na 1 léčeného pacienta
		léčebná	preventivní	v návštěvní službě		
Chrudim	141 187	76,29	21,02	0,68	20 285	7,0
Pardubice	183 179	71,63	24,08	1,28	26 358	6,9
Svitavy	128 259	64,46	22,38	1,09	21 594	5,9
Ústí nad Orlicí	174 994	69,84	26,52	1,38	29 170	6,0
Pardubický kraj	627 619	70,72	23,72	1,13	97 407	6,4
ČR	12 232 909	70,79	24,75	1,21	1 955 765	6,3

1) Počet léčených pacientů je celkový počet pacientů, kteří byli alespoň jedenkrát za sledovaný rok ošetřeni (tj. každý pacient je započten pouze jedenkrát).

Struktura ošetření - vyšetření podle druhu v roce 2009

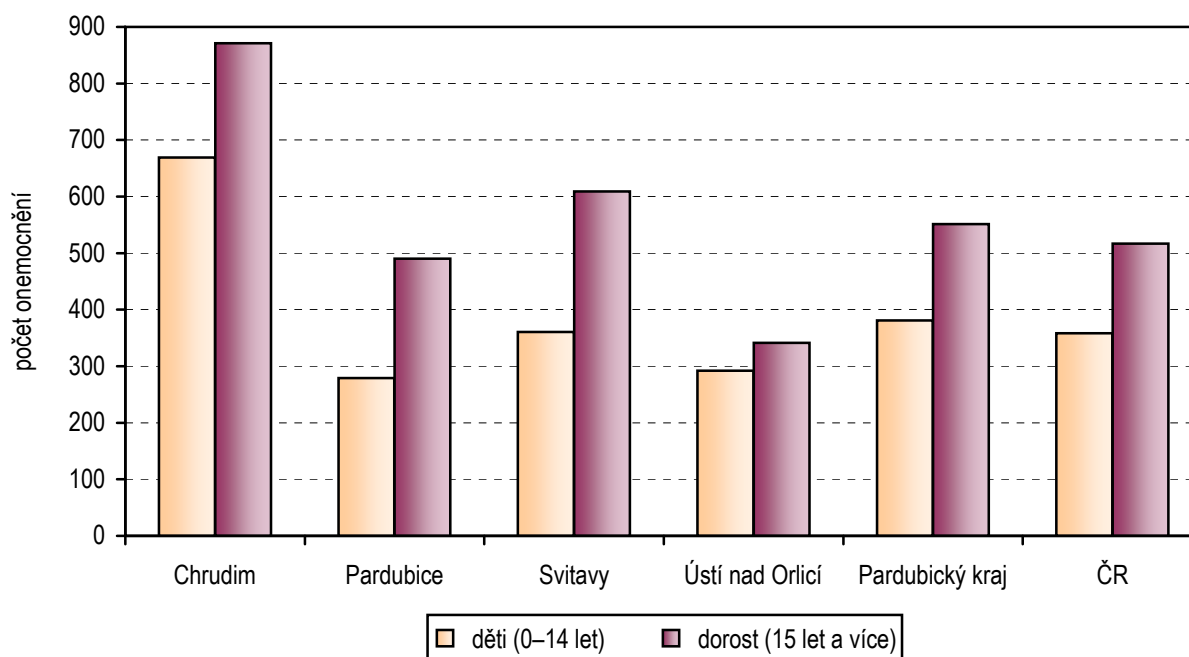


Dispenzarizovaná onemocnění u dětí a dorostu

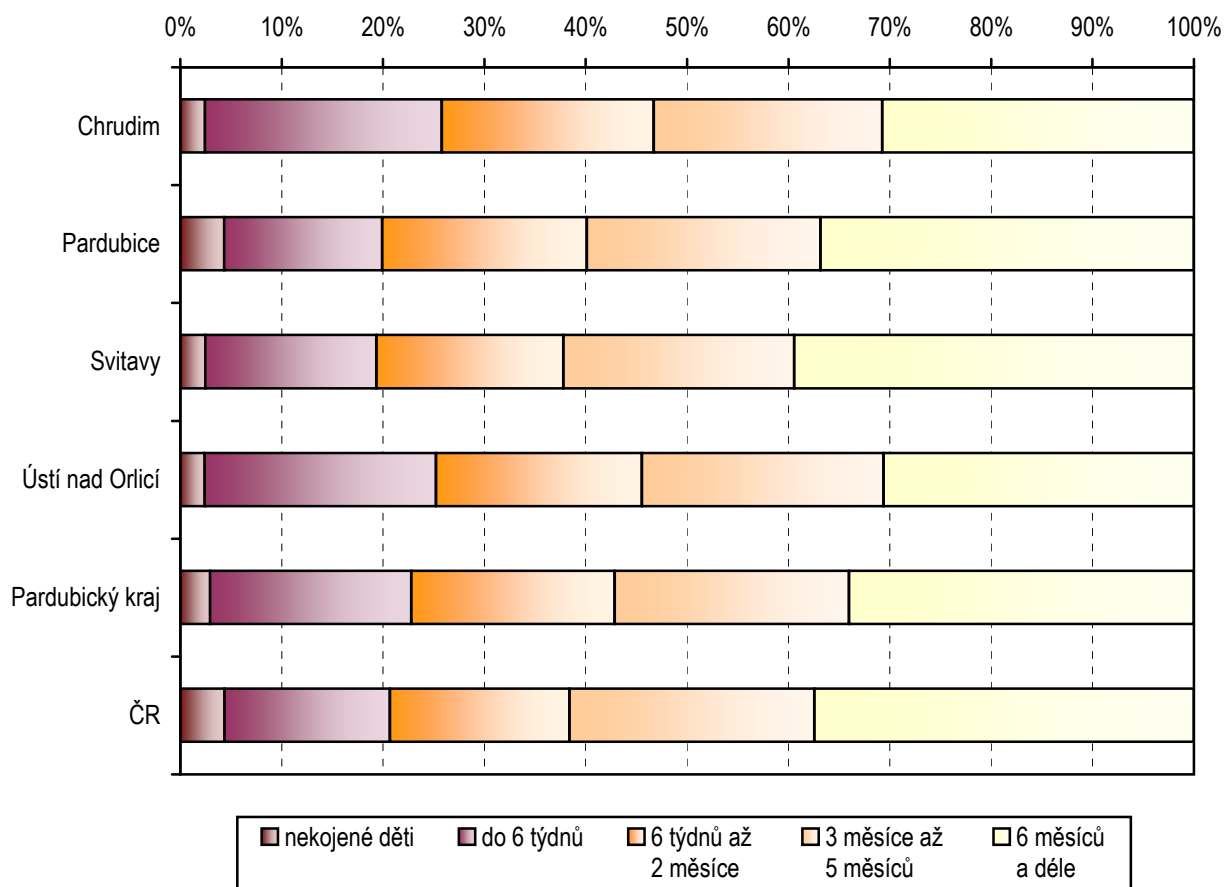
Kapitola (MKN -10)	Počet ¹⁾ dispenzarizovaných pacientů k 31.12.		
	celkem	z toho děti (0–14 let) v %	na 1 tisíc dětí a dorostu
I. Některé infekční a parazitární nemoci (vč. následků)	1 811	82,72	18,1
II. Novotvary	142	72,54	1,4
III. Nemoci krve a krevetvorných orgánů a některé poruchy týkající se mechanismu imunity	511	77,69	5,1
IV. Nemoci endokrinní, výživy a přeměny látek	3 807	59,34	38,0
V. Poruchy duševní a poruchy chování	1 230	68,70	12,3
VI.–VIII. Nemoci nervové soustavy, nemoci oka a očních adnex, nemoci ucha a bradavkového výběžku	8 763	63,09	87,4
IX. Nemoci oběhové soustavy	731	54,17	7,3
X. Nemoci dýchací soustavy	11 321	71,36	112,9
XI. Nemoci trávicí soustavy	709	68,41	7,1
XII. Nemoci kůže a podkožního vaziva	4 330	75,87	43,2
XIII. Nemoci svalové a kosterní soustavy a pojivové tkáně	3 961	59,61	39,5
XIV. Nemoci močové a pohlavní soustavy	2 142	67,93	21,4
XVII. Vrozené vady, deformace	1 900	75,11	18,9
Celkem	41 358	67,99	412,5

¹⁾ Jeden pacient může být uveden i vícekrát, pokud je sledován pro více diagnóz.

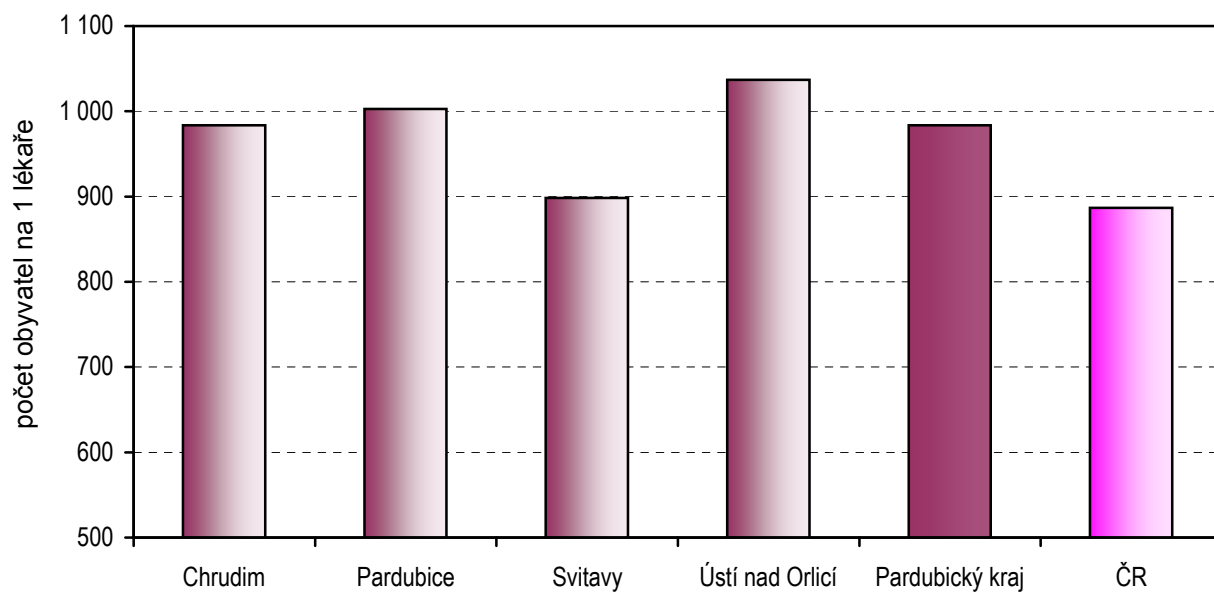
Počet dispenzarizovaných onemocnění v přepočtu na 1 tisíc registrovaných pacientů v dětské a dorostové péči



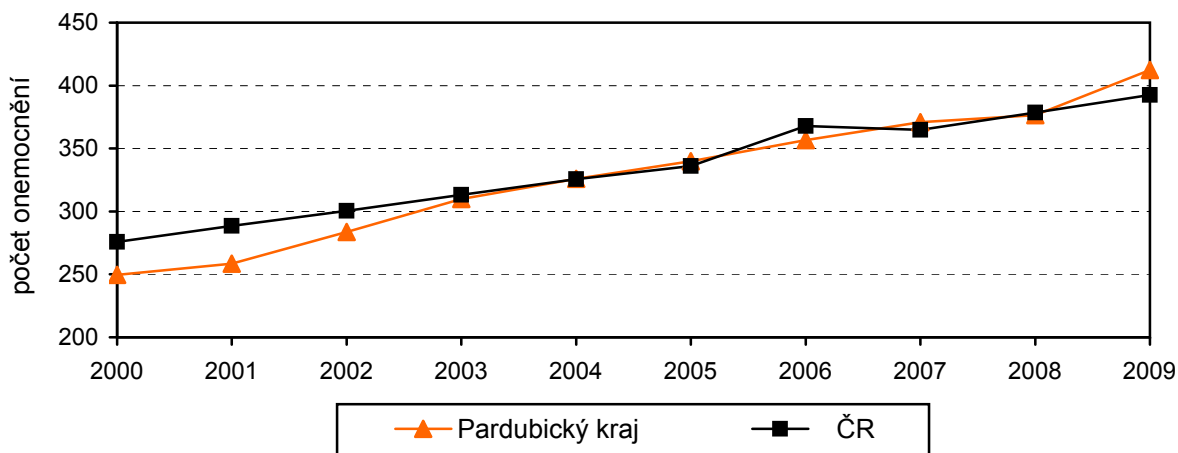
Struktura dětí při roční prohlídce podle délky kojení v roce 2009



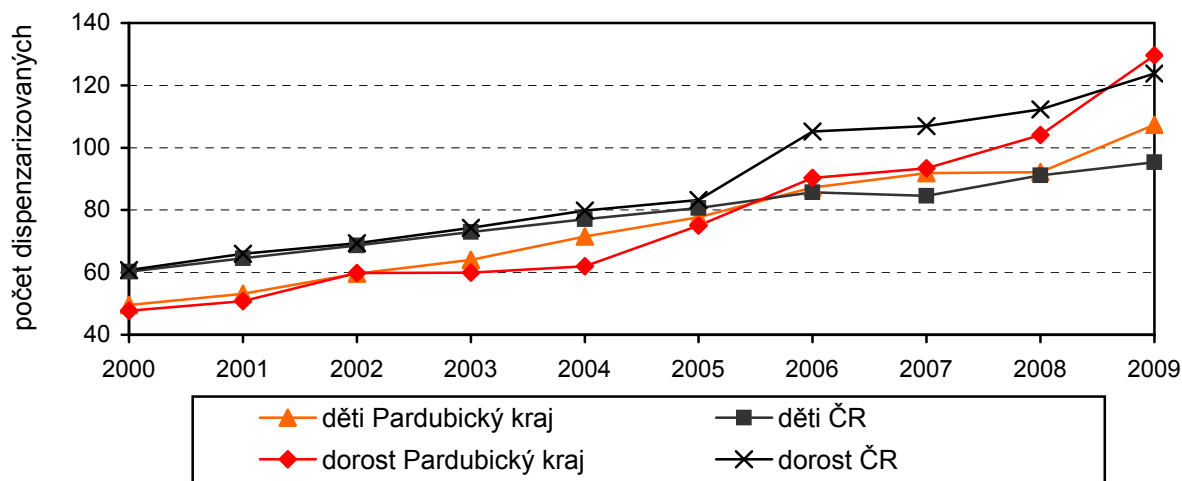
Počet obyvatel ve věku 0–18 let na 1 lékaře v oboru dětská a dorostová péče



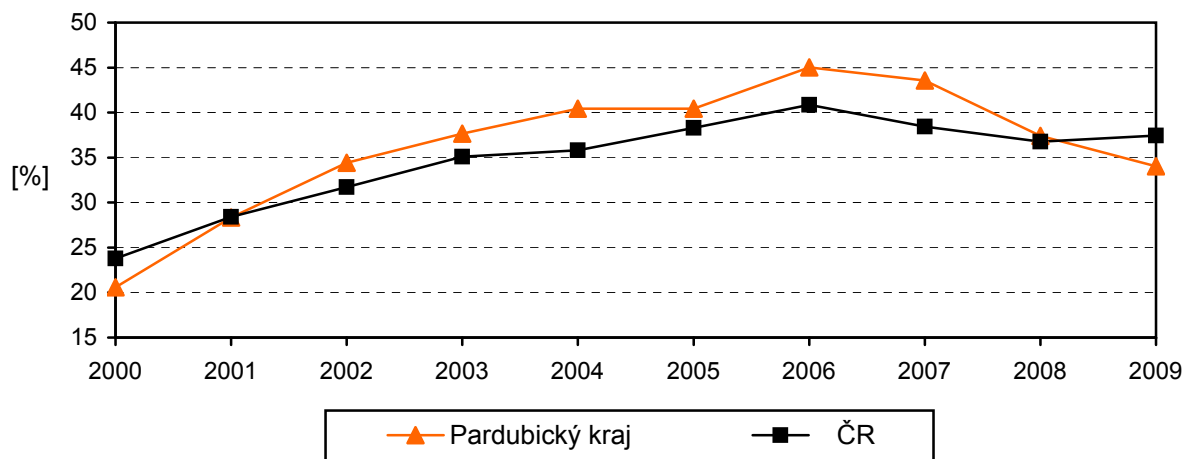
Vývoj počtu dispenzarizovaných onemocnění v přepočtu na 1 tisíc dětí a dorostu (0–18 let)



Vývoj počtu dispenzarizovaných dětí a dorostu pro nemoci dýchacích cest v přepočtu na 1 tisíc osob daného věku



Vývoj podílu dětí kojených déle než 6 měsíců



Využívání lůžkového fondu dětských oddělení nemocnic a zatížení zdravotnických pracovníků

Ukazatel	Pardubický kraj	ČR
Počet oddělení	5	95
Počet pracovníků ¹⁾		
lékaři	44,41	750,17
ZPBD ²⁾ celkem	158,39	3 069,21
Průměrný počet lůžek	251,00	4 866,15
Průměrný denní stav obsazených lůžek		
celkem	173,7	3 206,3
na 1 lékaře	3,8	4,3
Počet lékařů na 100 lůžek	17,69	15,38
Počet ZPBD ²⁾ na 100 lůžek	63,10	62,93
Počet hospitalizovaných	15 724	275 324
Nemocniční letalita (v promilích)	0,3	0,8
Využití lůžek ve dnech	252,5	240,5
Průměrná ošetrovací doba ve dnech	4,0	4,3
Prostoj lůžek ³⁾	1,6	1,8

¹⁾ Součet úvazků včetně smluvních k 31.12.

²⁾ ZPBD - zdravotničtí pracovníci nelékaři s odbornou způsobilostí bez odborného dohledu § 5–§ 21 zákona č. 96/2004 Sb.

³⁾ Ve dnech na 1 hospitalizovaného z lůžek schopných provozu

Seznam nemocnic s lůžkovým dětským oddělením v kraji:

- Chrudimská nemocnice, a.s., Chrudim
- Pardubická krajská nemocnice, a.s., Pardubice
- Svitavská nemocnice, a.s., Svitavy
- Litomyšlská nemocnice, a.s., Litomyšl
- Orlickoštecká nemocnice, a.s., Ústí nad Orlicí