



Informace ze zdravotnictví Pardubického kraje

Ústavu zdravotnických informací a statistiky
České republiky

Hradec Králové
30. 9. 2010

7

Chirurgická péče - činnost v Pardubickém kraji v roce 2009

Surgical Service - Activity in the Pardubický Region in 2009

Souhrn

Informace ze zdravotnictví kraje o chirurgické péči v Pardubickém kraji za rok 2009 obsahuje údaje o ambulantní péči z oblasti sítě zdravotnických zařízení, personálního zajištění, činnosti včetně úrazovosti a také základní ukazatele lůžkové péče nemocnic. Údaje jsou členěny dle druhu zdravotnického zařízení, území a dle jednotlivých oborů.

Summary

Information on health service activity in the branches of surgery in the Pardubický region in 2009 contains data about out-patient care from area of health service network, personnel capacity, activity including statistics of injuries, and also basic indicators of in-patient care in hospitals. Data are presented by type of health establishment, territory and by particular branches of surgery.

Podkladem pro zpracování dat o činnosti chirurgických ambulancí jsou roční výkazy o činnosti zdravotnických zařízení A (MZ) 1-01 a údaje o lůžkové péči byly převzaty z výkazu L (MZ) 1-02 o lůžkovém fondu. Výkazy jsou součástí Programu statistických zjišťování Ministerstva zdravotnictví v ČR na příslušný rok. Formuláře výkazů a závazné pokyny jsou vystaveny na internetu www.uzis.cz. Údaje pro výpočty relací na obyvatelstvo byly získány z materiálů ČSÚ.

Do chirurgických oborů se kromě samostatné *chirurgie* řadí také *cévní chirurgie, hrudní chirurgie, ortopedie, traumatologie, kardiochirurgie, korektivní dermatologie, plastická chirurgie (včetně léčby popálenin), neurochirurgie a dětská chirurgie*.

V kraji jsou zastoupeny vesměs všechny chirurgické obory, a to jak v ambulantní péči, tak také v lůžkové péči.

Všechna ambulantní oddělení výše jmenovaných oborů, včetně ambulantních částí nemocnic, bez ohledu na zřizovatele, odevzdávají samostatně vyplněné statistické výkazy. Data z těchto výkazů poskytují základní informace o činnosti jednotlivých oborů a umožňují kvantifikovat potřeby při zajišťování zdravotní péče a zároveň vypovídají o zdravotním stavu obyvatelstva.

Ambulantní péče

Do již zmíněného statistického šetření bylo v kraji zahrnuto celkem 83 chirurgických ambulantních zařízení, tj. 88,3 % z celkového počtu 94 zpravodajských jednotek.

Od roku 2008 se na výkazech A (MZ) 1-01 sledují pracovníci také jako průměrný roční přepočtený počet, který výstižněji charakterizuje kapacitní zajištění jednotlivých ambulancí, zvláště v případech ukončení a zahájení činnosti nebo většího pohybu pracovníků v průběhu roku. Je to součet přepočteného počtu pracovníků za jednotlivé měsíce dělený počtem měsíců sledovaného období. Dle tohoto ukazatele pracovalo v chirurgických ambulancích 84,88 lékařů a 144,03 zdravotnických pracovníků nelékařů s odbornou způsobilostí bez odborného dohledu (ZPBD). Ve srovnání s republikovým ukazatelem byl počet lékařů v kraji nižší, na 10 tisíc obyvatel připadlo v kraji 1,6 lékařů, v ČR 1,8 lékařů.

Z činnosti chirurgických ambulancí se sledují první ošetření, kontrolní ošetření, konsiliární vyšetření a jednodenní chirurgie. Struktura této činnosti je každým rokem přibližně stejná. Z uvedených 530 tisíc výkonů největší objem představovala kontrolní vyšetření, kterých bylo v roce 2009 provedeno téměř 258 tisíc (49 %). Následují první ošetření, kterých bylo 235 tisíc (44 %) a konsiliární vyšetření, kterých bylo provedeno 36 tisíc (7 %). Ze všech sledovaných chirurgických oborů nejvíce ošetření-vyšetření vykazaly, stejně jako v minulých letech – chirurgie pro dospělé a dětské chirurgie (351 964 návštěv, tj. 66,4 %) a ambulance ortopedické 140 209 návštěv (26,5 %). Na zbývající chirurgické obory připadlo 37 667 návštěv (7,1 %). Z těchto ostatních oborů bylo nejvíce ošetření provedeno na oddělení neurochirurgie a traumatologie.

V roce 2009 byla chirurgická péče v kraji nejčastěji poskytována v samostatných ordinacích lékaře specialisty (50 %), v ambulantních částech lůžkových zařízení (44 %) a v ostatních ambulantních zařízeních (6 %). Absolutně nejvyšší počet ošetření byl vykázan v okrese Pardubice, a to přes 197 tisíc, na 1 lékaře tím připadlo 6 538 ošetření. Krajský průměr počtu ošetření na 1 lékaře byl 6 242 ošetření (ČR 6 220 ošetření). Nejvyšší počet ošetření na 1 lékaře byl zaznamenán v okrese Svitavy 7 306 ošetření a nejnižší v okrese Ústí nad Orlicí 5 055.

V kraji bylo ošetřeno 67 592 (ČR 1 640 975) úrazů, oproti roku 2008 došlo v kraji k poklesu, a to o 12 %. Suma úrazů v kraji představuje 29 % z celkového počtu prvních ošetření a více než polovina (54 %) všech úrazů byla ošetřena v ambulantních částech lůžkových zdravotnických zařízení.

V roce 2009 bylo rozšířeno sledování úrazů podrobněji podle věku tak, že je nyní možno pracovat se 3 věkovými skupinami (0–14 let, 15–19 let a 20 let a více). Ve věkové kategorii 0–14 let bylo ošetřeno 13 082 úrazů (tzn. 1 741 úrazů na 10 tisíc dětí v dané věkové skupině). V roce 2008 to bylo 2 712 úrazů na 10 tisíc dětí, což představuje 36 % meziroční pokles. V další věkové kategorii, kategorii adolescentů (15–19 let), bylo zaznamenáno 7 897 úrazů, tj. 2 458 úrazů na 10 tisíc dorostu. Pro tuto věkovou kategorii zatím není možné meziroční srovnání. Ve věkové kategorii 20 a více let bylo zaznamenáno 46 613 úrazů, (tj. 2 304 úrazů na 10 tisíc obyvatel dané věkové skupiny). Rozložení sledovaných druhů úrazů odpovídá roku 2008. Nejvíce je úrazů „ostatních“ (59 %), do této kategorie spadají úrazy v domácnosti, ve volném čase, při hře, při různých zájmových činnostech apod. Následují úrazy sportovní (21 %), úrazy pracovní, respektive školní (12 %) a nejméně bylo úrazů dopravních (8 %).

Z hlediska druhu zranění se samostatně sledují pouze zranění kosterní soustavy – zlomeniny. Ve sledovaném roce bylo zaznamenáno 15 584 zlomenin tzn., že zhruba každý čtvrtý úraz měl za následek zlomeninu. Na 10 tisíc obyvatel kraje tím připadlo 302 zlomenin. Tento počet za kraj je nižší než počet za ČR, kde bylo vykázano 376 případů. Zlomeniny u dětí (0–14 let) zaujímaly v kraji 18 % a u adolescentů (15–19 let) 13 % z celkového počtu zlomenin. Relace počtu zlomenin na 10 tisíc dětí (0–14 let) v kraji činila 372 případů (ČR 553 případů) a ve věkové skupině (15–19 let) 616 případů (ČR 776 případů).

Lůžková péče

Struktura lůžkového fondu chirurgických oborů nemocnic v roce 2009 se oproti roku 2008 nezměnila. Lůžkovou péči chirurgických oborů v nemocnicích kraje zajišťovalo celkem 12 oddělení: *chirurgie (včetně dětské chirurgie) 7, neurochirurgie 1, traumatologie 1, ortopedie 2 a maxilofaciální chirurgie 1* oddělení, s celkovým počtem 458 lůžek (k 31.12.2009). Na těchto lůžkách bylo hospitalizováno celkem 23 287 pacientů. Průměrná ošetrovací doba se pohybovala od 4,0 dne na odděleních chirurgie (vč. dětské chirurgie), po 6,3 dne na oddělení maxilofaciální chirurgie. Na 100 lůžek (chirurgických oborů) v průměru připadlo 22,08 lékařů a 54,96 ZPBD (průměrný roční přepočtený počet pracovníků celkem včetně smluvních). Využití lůžek ve dnech maximální lůžkové kapacity bylo v kraji nejvyšší v oboru neurochirurgie (291,8 dne), nejnižší využití bylo v oboru chirurgie, a to 236,3 dne.

Zpracovala: Ivana Trávová
ÚZIS ČR, Regionální pracoviště Hradec Králové
Habrmanova 19/1, 500 02 Hradec Králové
tel.: 495 058 321, fax: 495 058 322
e-mail: drahokoupilova@uzis.cz
<http://www.uzis.cz>

Zajištění ambulantní péče chirurgických oborů dle druhu zdravotnických zařízení

1/2

Druh zdravotnického zařízení	Počet ZZ a pracovníků	Počet pracovníků ¹⁾		Počet jednodenních chirurgií	Počet ošetření (vyšetření)			
		lékaři	ZPBD ²⁾		celkem	v tom (v %)		
						první ošetření	konsiliární vyšetření	kontrolní vyšetření
Chirurgické obory celkem								
Ambulantní část lůžkových ZZ	17	27,75	83,54	674	230 916	41,91	8,57	49,52
Samostatné ordinace lékařů specialistů	59	53,81	55,19	5 970	265 376	47,44	6,05	46,51
Ostatní ambulantní zařízení	7	3,32	5,30	-	33 548	38,18	0,39	61,43
Celkem	83	84,88	144,03	6 644	529 840	44,44	6,79	48,77
Chirurgie ³⁾								
Ambulantní část lůžkových ZZ	9	17,17	65,77	409	164 659	43,27	10,03	46,70
Samostatné ordinace lékařů specialistů	30	29,96	33,92	5 970	158 264	43,42	9,30	47,28
Ostatní ambulantní zařízení	5	2,72	4,35	-	29 041	35,32	0,45	64,23
Celkem	44	49,85	104,04	6 379	351 964	42,68	8,91	48,41
Neurochirurgie								
Ambulantní část lůžkových ZZ	1	1,00	1,00	-	8 581	29,83	6,86	63,30
Samostatné ordinace lékařů specialistů	-	-	-	-	-	-	-	-
Ostatní ambulantní zařízení	-	-	-	-	-	-	-	-
Celkem	1	1,00	1,00	-	8 581	29,83	6,86	63,30
Plastická chirurgie ⁴⁾								
Ambulantní část lůžkových ZZ	1	1,40	2,00	-	1 909	16,50	20,95	62,55
Samostatné ordinace lékařů specialistů	3	2,50	1,60	-	5 803	32,81	3,31	63,88
Ostatní ambulantní zařízení	-	-	-	-	-	-	-	-
Celkem	4	3,90	3,60	-	7 712	28,77	7,68	63,55
Traumatologie								
Ambulantní část lůžkových ZZ	3	2,49	5,65	90	21 374	42,61	0,65	56,74
Samostatné ordinace lékařů specialistů	-	-	-	-	-	-	-	-
Ostatní ambulantní zařízení	-	-	-	-	-	-	-	-
Celkem	3	2,49	5,65	90	21 374	42,61	0,65	56,74

Zajištění ambulantní péče chirurgických oborů dle druhu zdravotnických zařízení

2/2

Druh zdravotnického zařízení	Počet ZZ a pracovníků	Počet pracovníků ¹⁾		Počet jednodenních chirurgií	Počet ošetření (vyšetření)			
		lékaři	ZPBD ²⁾		celkem	v tom (v %)		
						první ošetření	konsiliární vyšetření	kontrolní vyšetření
Ortopedie								
Ambulantní část lůžkových ZZ	3	5,69	9,12	175	34 393	39,4	6,3	54,3
Samostatné ordinace lékařů specialistů	26	21,35	19,67	-	101 309	54,5	1,1	44,3
Ostatní ambulantní zařízení	2	0,60	0,95	-	4 507	56,6	-	43,4
Celkem	31	27,64	29,74	175	140 209	50,9	2,4	46,7

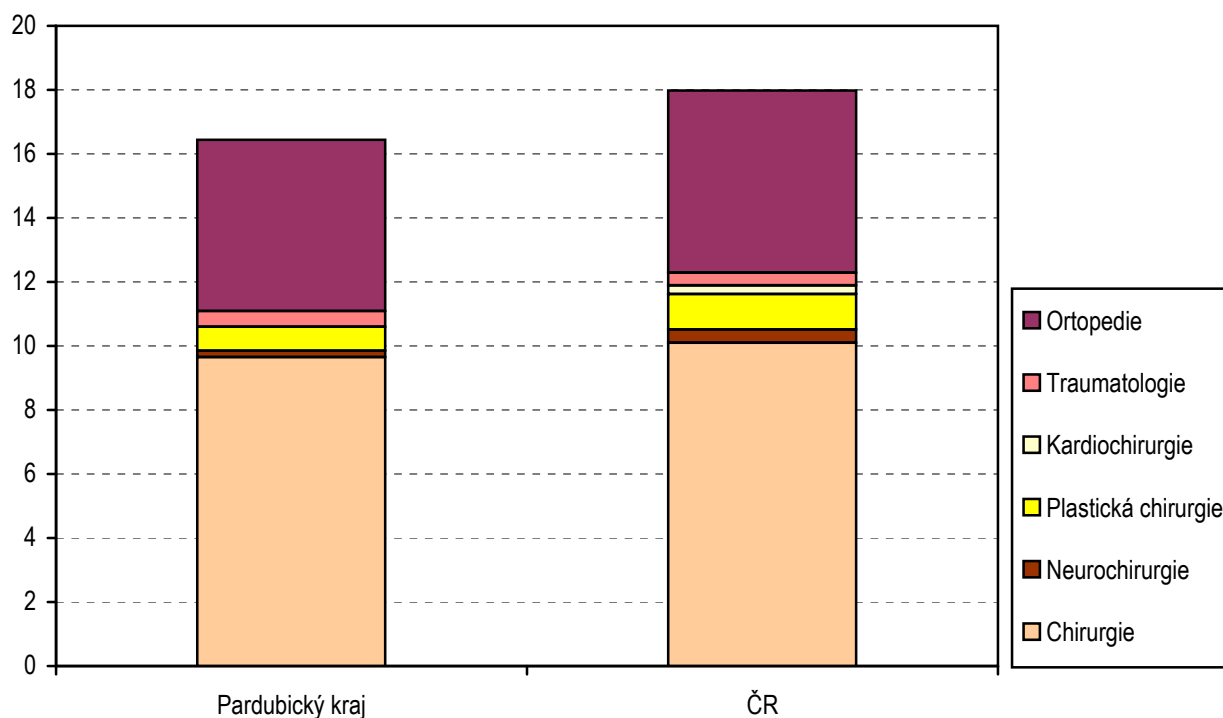
¹⁾ Průměrný roční přepočtený počet pracovníků celkem (včetně smluvních)

²⁾ ZPBD - zdravotničtí pracovníci nelékaři s odbornou způsobilostí bez odborného dohledu dle zákona č. 96/2004 Sb. o nelékařských povoláních § 5–§ 21a

³⁾ Včetně dětské, hrudní a cévní chirurgie

⁴⁾ Včetně léčby popálenin a korektivní dermatologie

Počet lékařů na 100 tisíc obyvatel



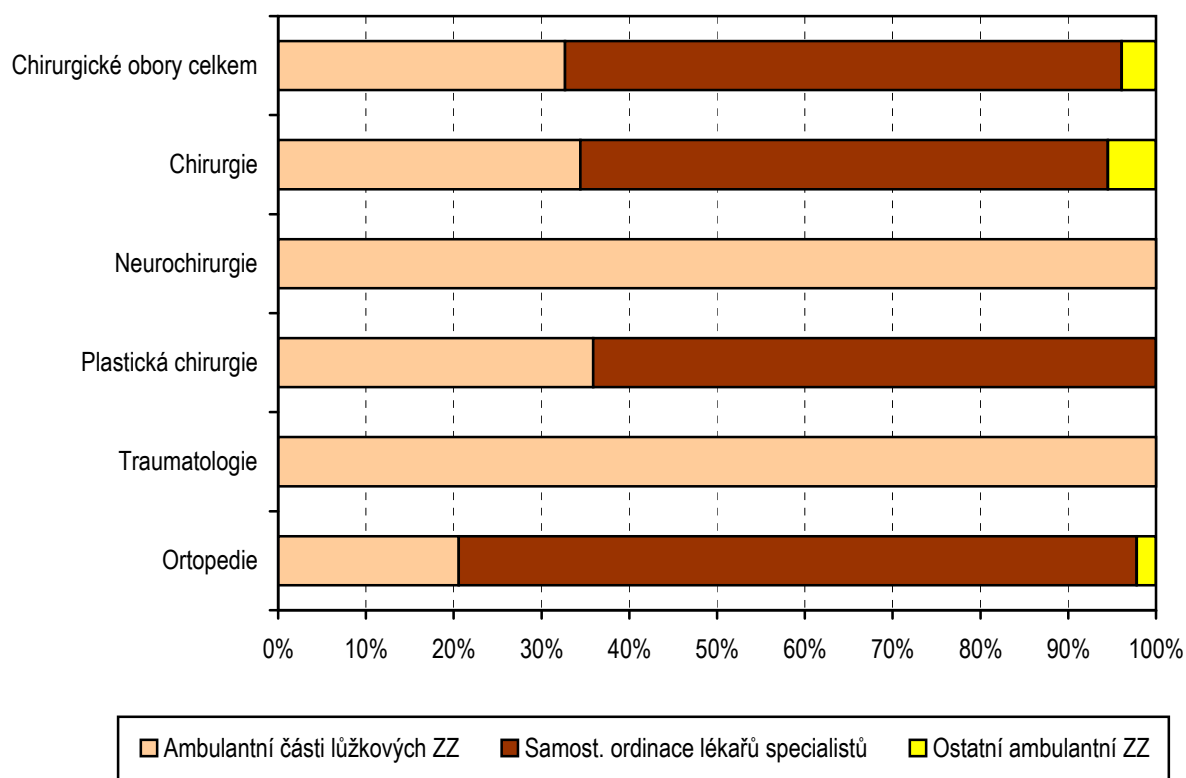
Zajištění chirurgické ambulantní péče dle okresů

Kraj, okres	Počet ZZ a pracovišť	Počet pracovníků ¹⁾		Počet jednodenních chirurgií	Počet ošetření (vyšetření)				Počet ošetření na 1 lékaře
		lékaři	ZPBD ²⁾		celkem	v tom (v %)			
						první ošetření	konsiliární vyšetření	kontrolní vyšetření	
Chrudim	16	12,69	24,28	613	85 344	48,67	3,28	48,05	6 725,3
Pardubice	26	30,17	46,40	4 114	197 256	40,31	12,28	47,41	6 538,2
Svitavy	16	15,47	29,33	966	113 029	46,99	3,20	49,81	7 306,3
Ústí nad Orlicí	25	26,55	44,02	951	134 211	45,68	3,98	50,33	5 055,0
Pardubický kraj	83	84,88	144,03	6 644	529 840	44,44	6,79	48,77	6 242,2
ČR	1 563	1 889,15	3 024,69	44 578	11 750 693	42,21	5,35	52,44	6 220,1

¹⁾ Průměrný roční přepočtený počet pracovníků celkem (včetně smluvních)

²⁾ ZPBD - zdravotničtí pracovníci nelékaři s odbornou způsobilostí bez odborného dohledu dle zákona č. 96/2004 Sb. o nelékařských povoláních § 5–§ 21a

Struktura počtu lékařů chirurgických oborů podle druhu zařízení



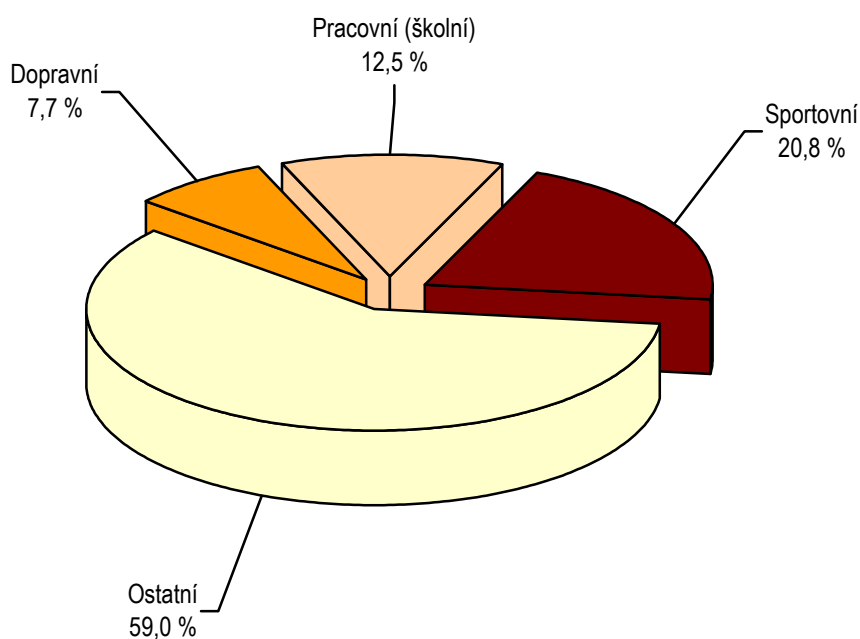
Počet ambulantně ošetřených úrazů

Oddělení a pracoviště zdravotnického zařízení		Úrazy						
		celkem	na 10 tis. obyvatel	z toho u dětí a dorostu na 10 tis. obyvatel		v tom ošetřeno (v %)		
				0–14 let	15–19 let	v ambulantní části lůžkových zdravotnických zařízení	v samostat. ordinacích lékařů specialistů	v ostatních ambulantních zdravot. zařízeních
Chirurgie ¹⁾		63 261	1 226,30	1 673,79	2 286,03	55,93	38,32	5,75
Neurochirurgie		532	10,31	0,53	8,09	100,00	-	-
Plastická chirurgie ²⁾		10	0,19	-	0,31	-	100,00	-
Traumatologie		251	4,87	5,19	6,85	100,00	-	-
Ortopedie		3 538	68,58	61,21	156,55	14,08	83,69	2,23
Chirurgické obory	v kraji	67 592	1 310,26	1 740,72	2 457,83	54,24	40,26	5,50
	ČR	1 640 975	1 564,10	2 160,57	3 259,10	64,36	30,95	4,69

¹⁾ Včetně dětské, hrudní a cévní chirurgie

²⁾ Včetně léčby popálenin a korektivní dermatologie

Struktura ambulantně ošetřených úrazů



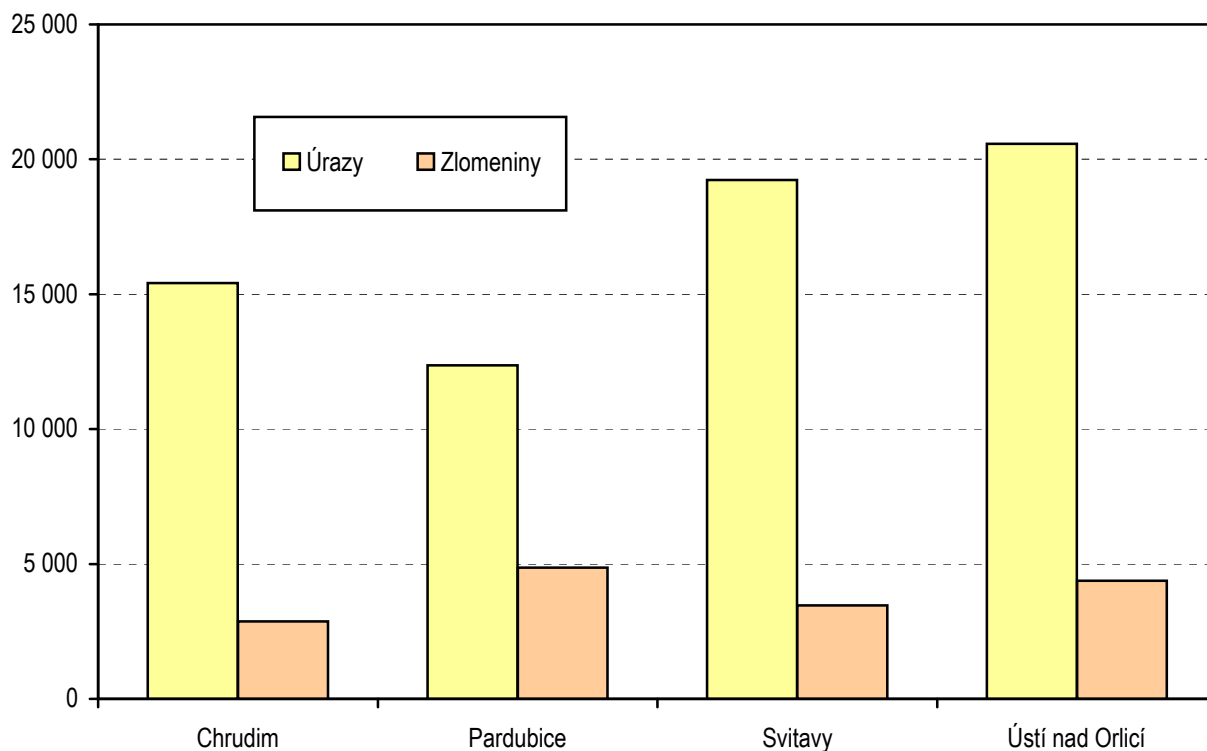
Počet ambulantně ošetřených zlomenin

Oddělení a pracoviště zdravotnického zařízení		Zlomeniny						
		celkem	na 10 tis. obyvatel	z toho u dětí a dorostu na 10 tis. obyvatel		v tom ošetřeno (v %)		
				0–14 let	15–19 let	v ambulantní části lůžkových zdravotnických zařízení	v samostat. ordinacích lékařů specialistů	v ostatních ambulantních zdravot. zařízeních
Chirurgie ¹⁾		14 775	286,41	364,59	603,49	49,28	42,08	8,64
Neurochirurgie		227	4,40	0,27	2,18	100,00	-	-
Plastická chirurgie ²⁾		-	-	-	-	-	-	-
Traumatologie		211	4,09	5,06	6,85	100,00	-	-
Ortopedie		371	7,19	2,00	3,42	39,62	52,56	7,82
Chirurgické obory	v kraji	15 584	302,09	371,91	615,94	50,47	41,15	8,37
	ČR	394 991	376,49	552,84	776,17	67,45	28,29	4,26

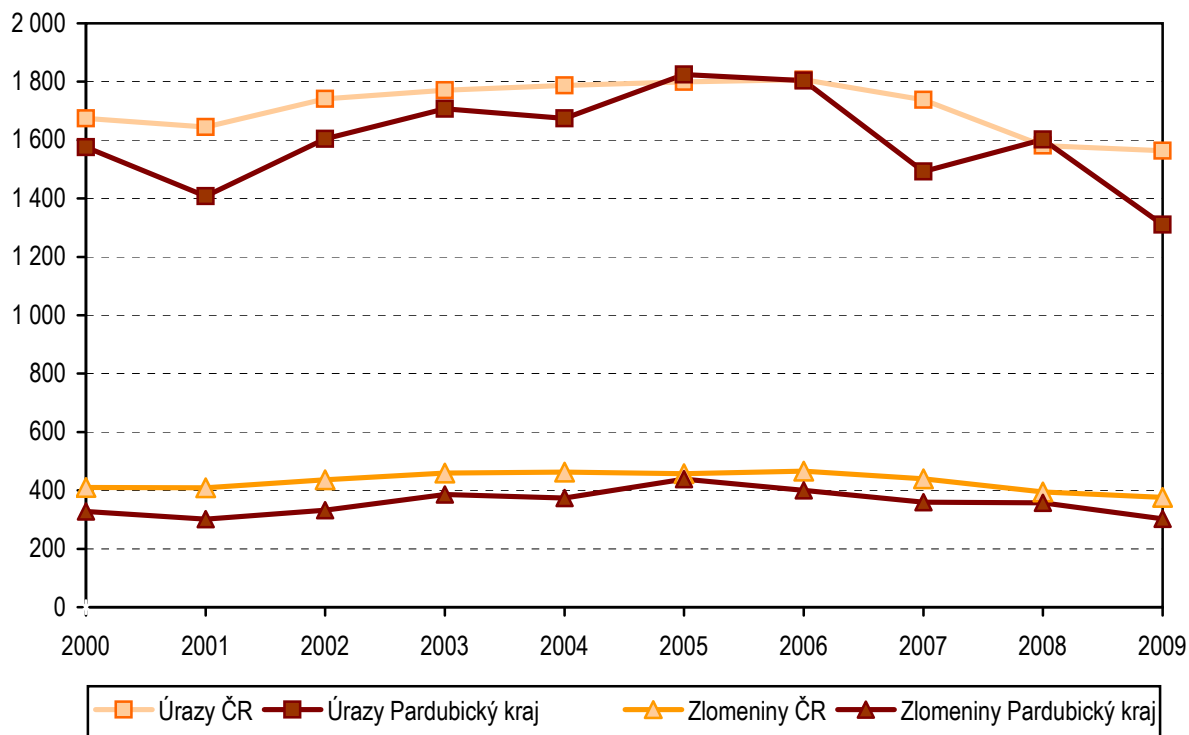
¹⁾ Včetně dětské, hrudní a cévní chirurgie

²⁾ Včetně léčby popálenin a korektivní dermatologie

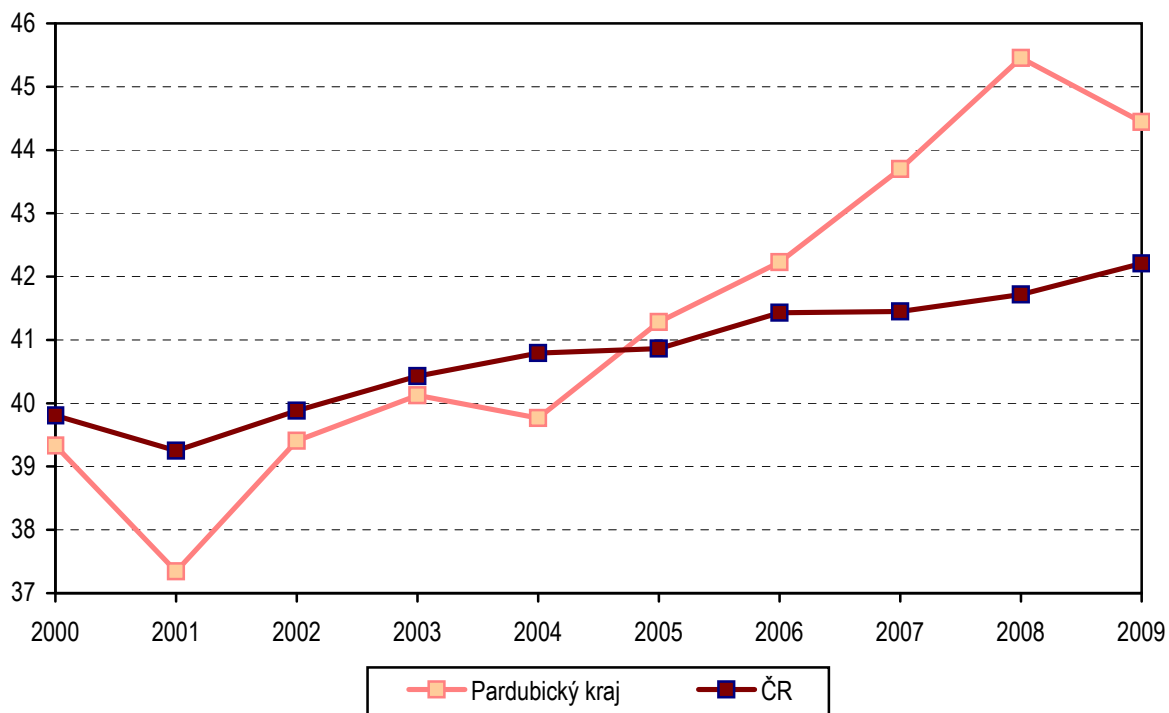
Úrazy (z toho zlomeniny) dle okresů



**Vývoj úrazů (z toho zlomenin) na 10 tisíc obyvatel
v letech 2000–2009**



**Podíl prvních ošetření na celkovém počtu ošetření
v letech 2000–2009**



Seznam nemocnic s lůžkovým chirurgickým oddělením v kraji:

Chrudimská nemocnice, a.s., Chrudim (oddělení - chirurgie)

Pardubická krajská, a.s., Pardubice (oddělení - chirurgie, neurochirurgie, traumatologie, ortopedie a dětské chirurgie)

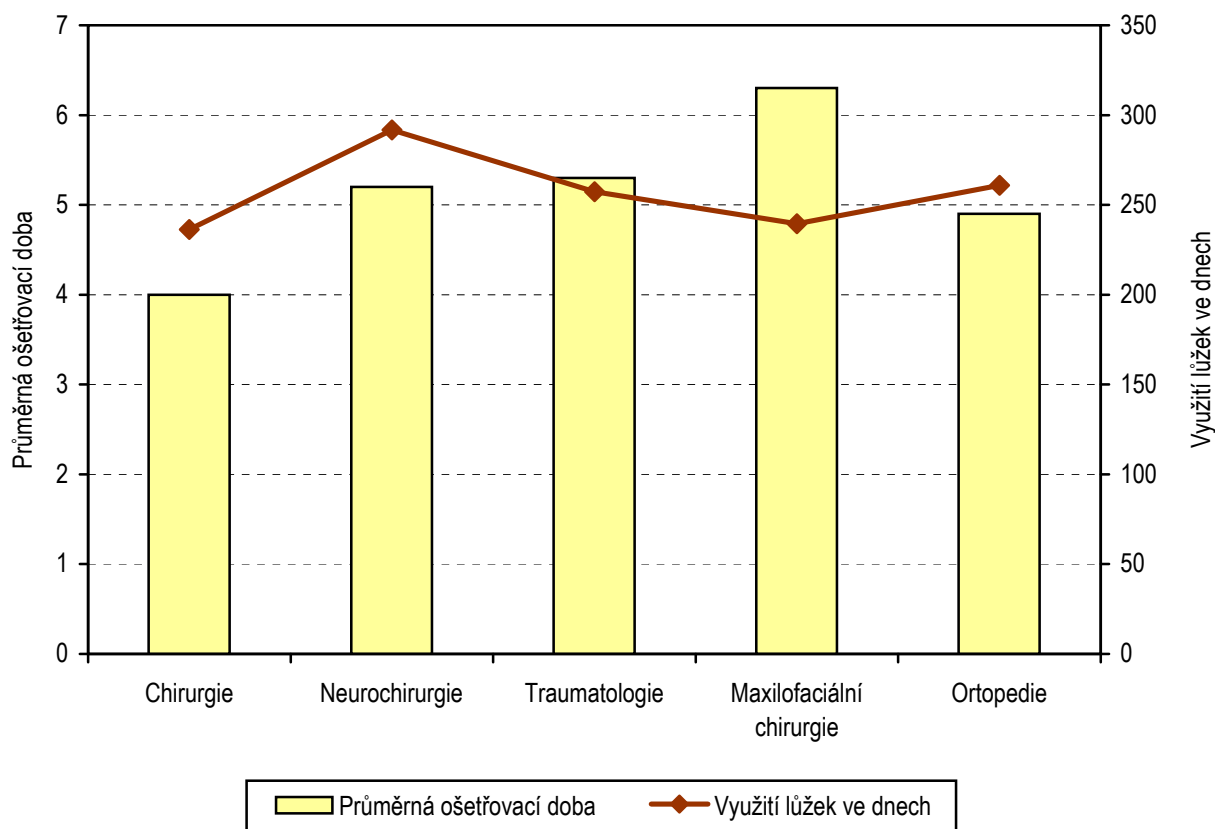
Partus, s.r.o. - nemocnice, Pardubice (oddělení - chirurgie - z technických důvodů uzavřeno)

Svitavská nemocnice, a.s., Svitavy (oddělení - chirurgie)

Litomyšlská nemocnice, a.s., Litomyšl (oddělení - chirurgie a ortopedie)

Orlickoústecká nemocnice, a.s., Ústí nad Orlicí (oddělení - chirurgie)

Využívání lůžkového fondu na chirurgických odděleních



Využívání lůžkového fondu a zatížení zdravotnických pracovníků na chirurgických odděleních v kraji

Ukazatel	Chirurgie ⁴⁾	Neuro- chirurgie	Traumato- logie	Ortopedie	Maxilofa- ciální chirurgie
	Kraj				
Počet oddělení	7	1	1	2	1
Počet pracovníků ¹⁾					
lékaři	67,95	7,25	6,10	18,24	1,60
ZPBD (§ 5–§ 21a) ²⁾	179,17	10,40	22,05	37,11	3,00
sestra u lůžka (§ 5–§ 6) ²⁾	147,08	10,40	22,05	36,11	3,00
Průměrný počet lůžek	318,00	22,00	34,00	74,00	10,00
Průměrný denní stav obsazených lůžek					
celkem	213,3	17,6	24,0	52,9	6,6
na 1 lékaře	3,1	2,4	3,9	2,9	4,1
na 1 sestru u lůžka (§ 5–§ 6) ⁵⁾	6,5	7,6	4,9	6,6	9,8
Počet lékařů na 100 lůžek	21,37	32,95	17,94	24,65	16,00
Počet ZPBD na 100 lůžek	56,34	47,27	64,85	50,15	30,00
Počet hospitalizovaných	16 038	1 236	1 654	3 976	383
Nemocniční letalita (v promilích)	5,3	2,4	3,6	0,3	-
Využití lůžek ve dnech	236,3	291,8	257,4	260,9	239,6
Průměrná ošetrovací doba	4,0	5,2	5,3	4,9	6,3
Prostoj lůžek ³⁾	2,1	1,3	2,2	1,9	2,8

¹⁾ Průměrný roční přepočtený počet pracovníků celkem (včetně smluvních)

²⁾ Zdravotničtí pracovníci dle zákona č. 96/2004 Sb.:

ZPBD - zdravotničtí pracovníci nelékaři s odbornou způsobilostí bez odborného dohledu (§ 5–§ 21a)

ZPBD - sestra u lůžka - všeobecné sestry a porodní asistentky (§ 5–§ 6)

³⁾ Ve dnech na 1 hospitalizovaného z lůžek schopných provozu

⁴⁾ Vč. dětské, hrudní a cévní chirurgie

⁵⁾ Zohledněním tříměsíčního provozu, pracovní neschopnosti a účasti na vzdělávacích kurzech, je relace vynásobena koeficientem 4,5