



# Informace ze zdravotnictví Pardubického kraje

Ústavu zdravotnických informací a statistiky  
České republiky

Hradec Králové  
16. 8. 2011

# 5

## Dětská a dorostová péče v Pardubickém kraji v roce 2010

*Children and Adolescents Care in the Pardubický Region in 2010*

### Souhrn

Informace ze zdravotnictví kraje o dětské a dorostové péči v Pardubickém kraji v roce 2010 obsahuje údaje o ambulantní péči týkající se sítě zdravotnických zařízení, personálního zajištění, činnosti a dispenzarizovaných pacientů pro vybranou diagnózu. Údaje jsou členěny podle území. Informace také obsahuje přehled základních ukazatelů lůžkové péče nemocnic.

### Summary

*Information on health service activity in the branch of children and adolescents care in the Pardubický region in 2010 contains data about out-patient care concerning health service network, personnel capacity, activity, patients followed up for selected diagnoses. Data are presented by territory. Information also contains summary of basic indicators of in-patient care in hospitals.*

Podkladem pro zpracování dat o činnosti dětské a dorostové péče byl roční výkaz A (MZ) 1-01, který vyplňuje každá ambulantní ordinace (oddělení, pracoviště) praktického lékaře pro děti a dorost a ambulantní odborné dětské a dorostové ordinace ve všech zdravotnických zařízeních bez ohledu na jejich zřizovatele. Údaje o lůžkové péči dětských oddělení nemocnic byly čerpány z výkazu L (MZ) 1-02 o lůžkovém fondu zdravotnického zařízení a jeho využití. Výkazy byly součástí Programu statistických zjišťování Ministerstva zdravotnictví v ČR na rok 2010. Pro výpočty relací na obyvatelstvo byly použity údaje ČSÚ. Formuláře výkazů a pokyny jsou vystaveny na internetu [www.uzis.cz](http://www.uzis.cz). Údaje o personálním zabezpečení, činnosti oboru praktický lékař pro děti a dorost a činnosti oboru pediatr specialista a z nich vypočtené ukazatele uvedené v tabulkách, v grafech a komentované v textu se týkají pouze těch zdravotnických zařízení, která splnila svou zpravodajskou povinnost a odevzdala vyplněný roční výkaz. V roce 2010 to bylo 99 % ze všech dětských lékařů v kraji.

Edice IZK o dětské a dorostové péči v předchozích letech jsou dostupné na internetových stránkách ústavu v části Rychlé informace.

### Personální zajištění a činnost praktických lékařů pro děti a dorost

Ambulantní péči o děti a dorost na území kraje zabezpečovalo ke konci roku 100 ambulantních zdravotnických pracovišť, ve kterých pracovalo 97,26 lékařů a 93,03 ZPBD (průměrný roční přepočtený počet pracovníků celkem, včetně smluvních – tento údaj je sledován od roku 2008, výstižněji charakterizuje kapacitní zajištění jednotlivých ambulancí, zvláště v případech ukončení a zahájení činnosti nebo většího pohybu pracovníků

v průběhu roku, jedná se o součet přepočteného počtu pracovníků za jednotlivé měsíce dělený počtem měsíců sledovaného období).

Ve srovnání s republikovým ukazatelem byl počet lékařů v kraji v přepočtu na obyvatele mírně podprůměrný (na 10 tisíc osob ve věku do 18 let připadlo v kraji 9,8 lékaře, v ČR 10,3 lékaře). V jednotlivých okresech se počet lékařů pohyboval v rozmezí 9,2–11,1 lékařů na 10 tisíc dětí a dorostu, relativně nejvíce lékařů bylo v okrese Svitavy, nejméně v okrese Ústí nad Orlicí. Na jeden úvazek lékaře připadalo v kraji 1 023 osob ve věku 0–18 let (v ČR 967 dětí a dorostu), v okresech to bylo od 902 ve Svitavách po 1 092 v Ústí nad Orlicí. Největší podíl na celkovém počtu ošetření měla ošetření léčebná (70,1 %) a ošetření preventivní (24,8 %), na ošetření v návštěvní službě připadlo 1,1 %. Zbývající ošetření tvořila 4 % (vyšetření před nástupem do mateřské školy, prohlídky požadované k přihlášce na školu nebo při nástupu do zaměstnání, vyšetření pro účely sportovní, očkování pro cesty do ciziny).

Počet ošetření se meziročně snížil o 5 %. Na jeden úvazek lékaře připadlo v roce 2010 v průměru 6 106 ošetření, v roce 2009 to bylo 6 360 ošetření (v ČR 5 791 v roce 2010, 5 485 v roce 2009), to znamená, že za předpokladu 220 odpracovaných dnů v roce uskutečnil lékař v průměru 28 ošetření denně. Nejvíce ošetření na jednoho lékaře bylo v okrese Chrudim (6 777) a nejméně v okrese Svitavy (5 110).

Na jednoho léčeného pacienta ve věku 0–18 let připadlo v roce 2010 v průměru 6,4 ošetření (v ČR 6,3 ošetření). Preventivní vyšetření jsou nejčastěji poskytována kojencům.

Počet registrovaných pacientů (dětí a dorostu) v kraji na jednoho lékaře byl 1 000 pacientů. Největší počet registrovaných pacientů na jednoho lékaře vykazuje okres Ústí nad Orlicí (1 089) a nejnižší okres Svitavy (910). V České republice bylo v průměru 949 registrovaných pacientů na jednoho lékaře v ambulantní péči.

V ordinacích praktických lékařů pro děti a dorost bylo v kraji v roce 2010 sledováno 12 320 alergiků, 1 602 dětí a mladistvých z dysfunkčních rodin, 13 dětí a 4 mladiství týraných nebo sexuálně zneužívaných. Praktičtí lékaři pro děti a dorost měli v přímé péči 5 411 nově narozených dětí, z toho 371 s nízkou porodní hmotností (tj. s hmotností menší než 2 500 g).

V roce 2010 bylo při roční prohlídce vyšetřeno 5 364 dětí, z nichž bylo kojeno do 6 týdnů 13,9 % (ČR 15,4 %), do 3 měsíců 15,7 % (ČR 17,4 %), do 6 měsíců 24,4 % (ČR 23,7 %), déle než 6 měsíců 42,3 % (ČR 38,7 %) a 3,7 % nebylo kojeno vůbec (ČR 4,8 %).

Významnou skupinou pacientů jsou dispenzarizovaní pro vybrané diagnózy v evidenci u praktického lékaře pro děti a dorost. Jsou to pacienti trpící určitou chorobou pod stálým lékařským dohledem a jeden pacient může být uveden i vícekrát, pokud je sledován pro více diagnóz. Počet dispenzarizovaných onemocnění v kraji má již několik let vzrůstající tendenci. Na 1 000 registrovaných dětí ve věku do 14 let připadlo 411 dispenzarizovaných dětí (v ČR 362). Nejvyšší relaci vykazuje okres Chrudim (638) a nejmenší okres Pardubice (345). Nejčastějším důvodem pro dispenzarizaci byly nemoci dýchací soustavy, které tvořily 29,8 % všech dispenzarizovaných onemocnění a nemoci nervové soustavy, které tvořily 18,6 %. Při sledování vývoje dispenzární péče od roku 2000 vykazuje kraj pozvolný, ale trvalý růst dispenzarizace dětí pro nemoci dýchací soustavy (o 113 %).

Počet dispenzarizovaného dorostu na 1 000 registrovaných osob ve věku od 15 do 18 let byl v kraji 605 (v ČR 555). Nejvyšší relace vykazoval okres Chrudim (871) a nejnižší okres Ústí nad Orlicí (407). Nejčastějším důvodem dispenzarizace byly v celokrajském měřítku nemoci dýchací soustavy (24,5 %) a nemoci nervové soustavy (23,9 %). Počet případů dispenzarizace dorostu pro nemoci dýchací soustavy od roku 2000 vzrostl o 164 % (v roce 2000 to bylo 1 304 případů oproti 3 442 v roce 2010).

Mimo praktických lékařů pro děti a dorost zajišťovalo v kraji v roce 2010 činnost také 3,88 pediatrů specialistů v 5 ambulantních ordinacích. Tito lékaři léčili více než 7 tisíc pacientů, kterým poskytli 12 tisíc ošetření.

### **Lůžková péče**

V roce 2010 v kraji poskytovalo péči 5 dětských lůžkových oddělení. Pracovalo zde 47,75 lékařů a 158,61 ZPBD. Denně bylo v průměru obsazeno 165 lůžek z celkového počtu 251 lůžek, hospitalizováno bylo celkem 15 620 pacientů a průměrná ošetrovací doba činila 3,9 dne. Samostatné novorozenecké oddělení se v kraji nevyskytuje.

Zpracovala: Lenka Lesková  
ÚZIS ČR, Regionální pracoviště Hradec Králové  
Habrmanova 19/1, 500 02 Hradec Králové  
telefon: 495 058 321, fax 495 058 322  
e-mail: [drahokoupilova@uzis.cz](mailto:drahokoupilova@uzis.cz)  
<http://www.uzis.cz>

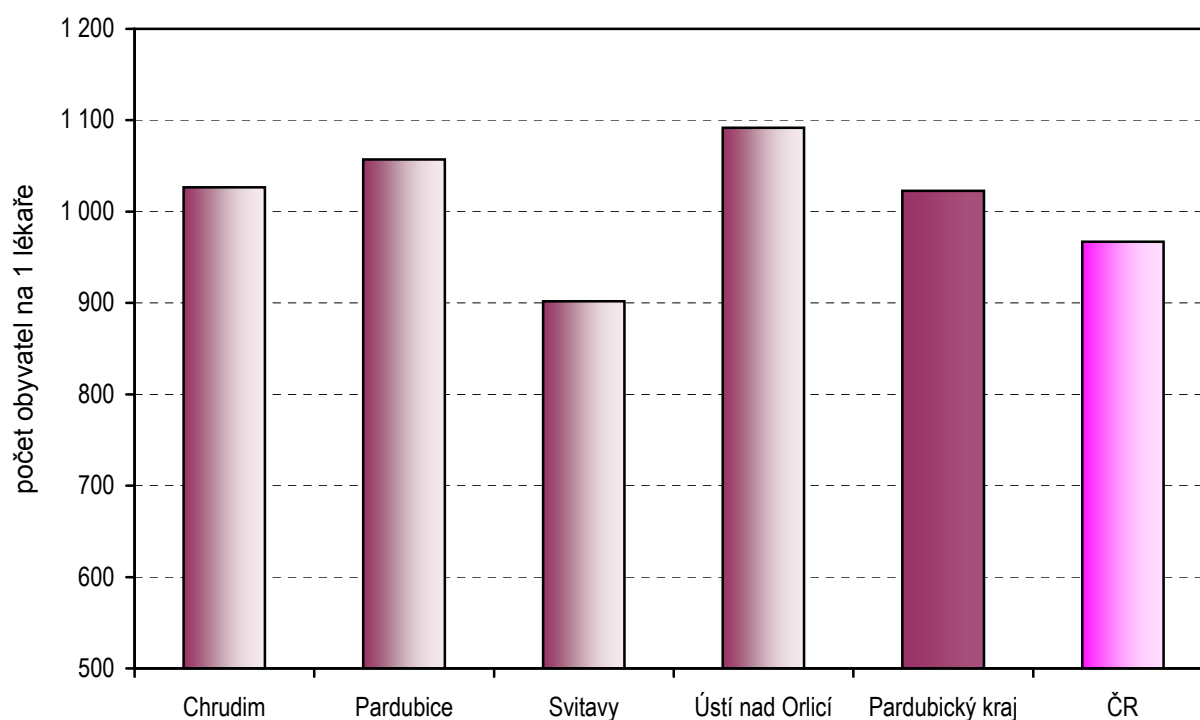
**Personální zajištění a počet ošetření v ambulantní péči podle druhu zdravotnického zařízení a podle území**

Území	Počet ZZ a pracovišť	Počet pracovníků <sup>1)</sup>		Počet ošetření		Počet léčených pacientů	Počet registrovaných	
		lékařů	ZPBD <sup>2)</sup>	celkem	na 1 lékaře		děti (0–14)	dorostu (15–18)
Chrudim	21	19,66	17,92	133 241	6 777	20 469	14 726	4 835
Pardubice	28	28,60	27,86	181 936	6 361	26 594	22 278	6 210
Svitavy	24	23,40	22,35	119 580	5 110	18 883	15 866	5 434
Ústí nad Orlicí	27	25,60	24,90	159 110	6 215	27 305	21 113	6 765
Pardubický kraj	100	97,26	93,03	593 867	6 106	93 251	73 983	23 244
Česká republika	2 084	2 036,80	1 990,38	11 795 613	5 791	1 885 708	1 473 879	458 610

<sup>1)</sup> Průměrný roční přepočtený počet pracovníků celkem (vč. smluvních) - z odevzdaných ročních výkazů A(MZ)1-01

<sup>2)</sup> ZPBD - zdravotničtí pracovníci nelékaři s odbornou způsobilostí bez odborného dohledu dle zákona č. 96/2004 Sb., o nelékařských zdravotnických povoláních § 5–§ 21a

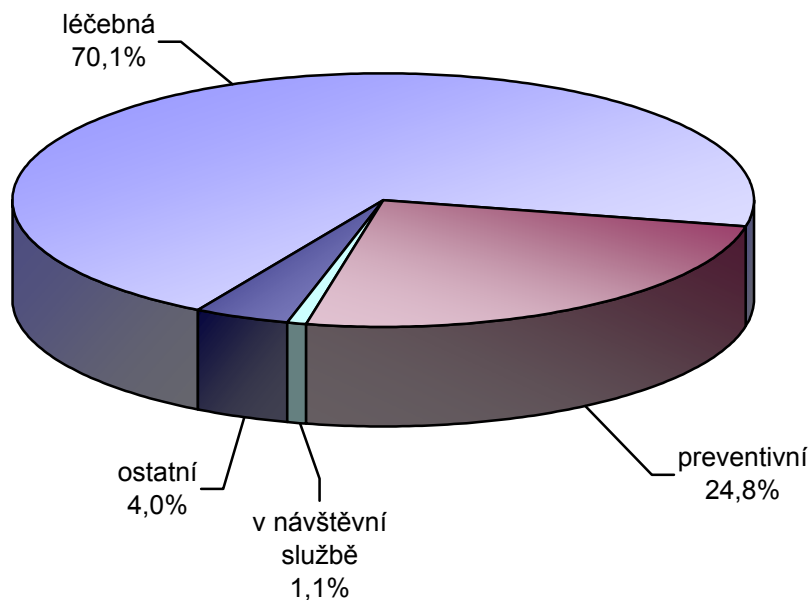
**Počet obyvatel ve věku 0–18 let na 1 lékaře v oboru dětská a dorostová péče**



**Struktura počtu ošetření - vyšetření u praktického lékaře pro děti a dorost**

Území, okres	Počet ošetření - vyšetření celkem	z toho ošetření - vyšetření v %			Počet léčených pacientů <sup>1)</sup>	Počet ošetření na 1 léčeného pacienta
		léčebná	preventivní	v návštěvní službě		
Chrudim	133 241	75,48	21,74	0,67	20 469	6,5
Pardubice	181 936	71,77	24,04	1,17	26 594	6,8
Svitavy	119 580	65,51	23,77	1,05	18 883	6,3
Ústí nad Orlicí	159 110	67,03	29,08	1,28	27 305	5,8
Pardubický kraj	593 867	70,07	24,82	1,06	93 251	6,4
ČR	11 795 613	70,02	25,48	1,14	1 885 708	6,3

<sup>1)</sup> Počet léčených pacientů je celkový počet pacientů, kteří byli alespoň jedenkrát za sledovaný rok ošetřeni (tj. každý pacient je započten pouze jedenkrát).

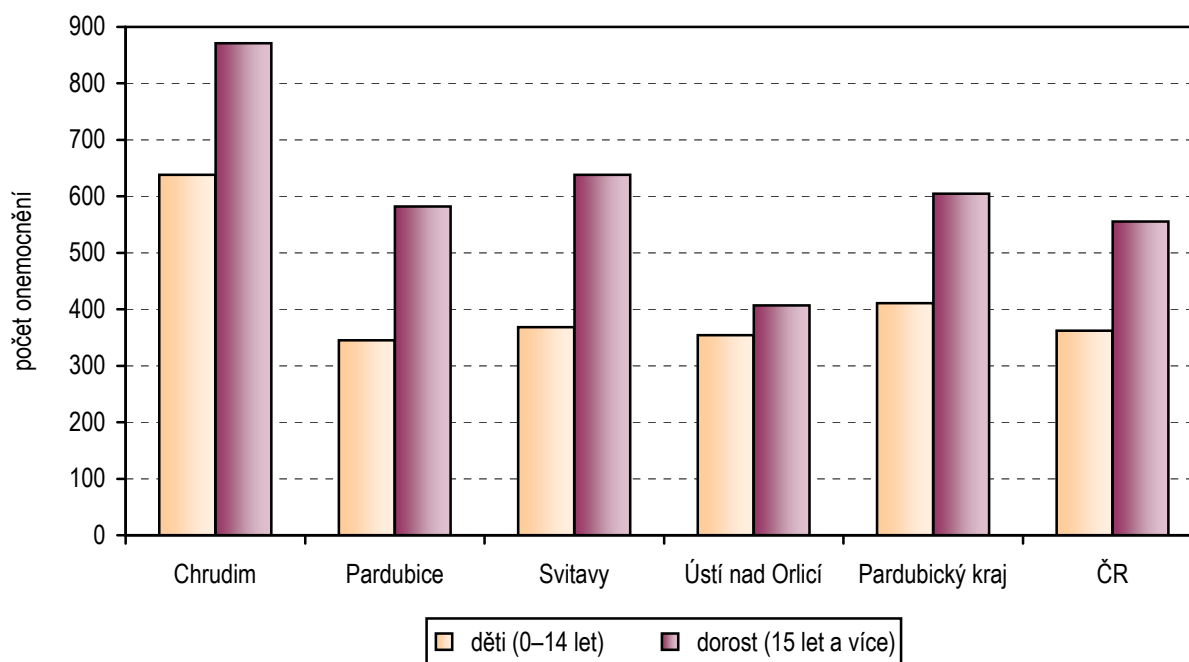
**Struktura ošetření - vyšetření podle druhu v roce 2010**

## Dispenzarizovaná onemocnění u dětí a dorostu

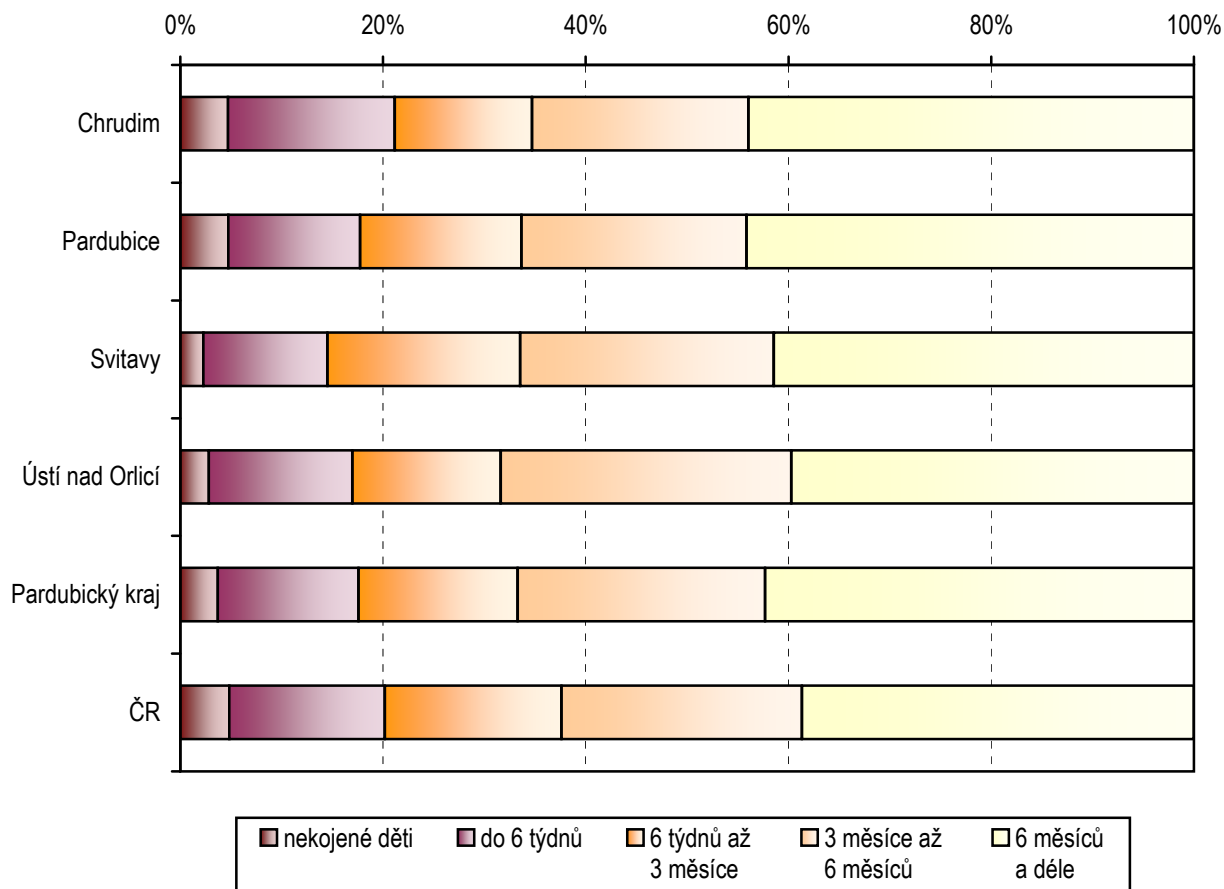
Kapitola (MKN -10)	Počet <sup>1)</sup> dispenzarizovaných pacientů k 31.12.		
	celkem	z toho děti (0–14 let) v %	na 1 tisíc dětí a dorostu
I. Některé infekční a parazitární nemoci (vč. následků)	1 767	80,81	17,8
II. Novotvary	157	73,25	1,6
III. Nemoci krve a krvetvorných orgánů a některé poruchy týkající se mechanismu imunity	601	77,37	6,0
IV. Nemoci endokrinní, výživy a přeměny látek	4 305	58,72	43,3
V. Poruchy duševní a poruchy chování	1 460	71,51	14,7
VI.–VIII. Nemoci nervové soustavy, nemoci oka a očních adnex, nemoci ucha a bradavkového výběžku	9 003	62,71	90,5
IX. Nemoci oběhové soustavy	816	53,19	8,2
X. Nemoci dýchací soustavy	12 492	72,45	125,6
XI. Nemoci trávicí soustavy	1 131	71,35	11,4
XII. Nemoci kůže a podkožního vaziva	4 456	76,75	44,8
XIII. Nemoci svalové a kosterní soustavy a pojivové tkáně	4 088	59,91	41,1
XIV. Nemoci močové a pohlavní soustavy	2 229	68,78	22,4
XVII. Vrozené vady, deformace	1 957	76,24	19,7
Celkem	44 462	68,40	447,0

<sup>1)</sup> Jeden pacient může být uveden i vícekrát, pokud je sledován pro více diagnóz.

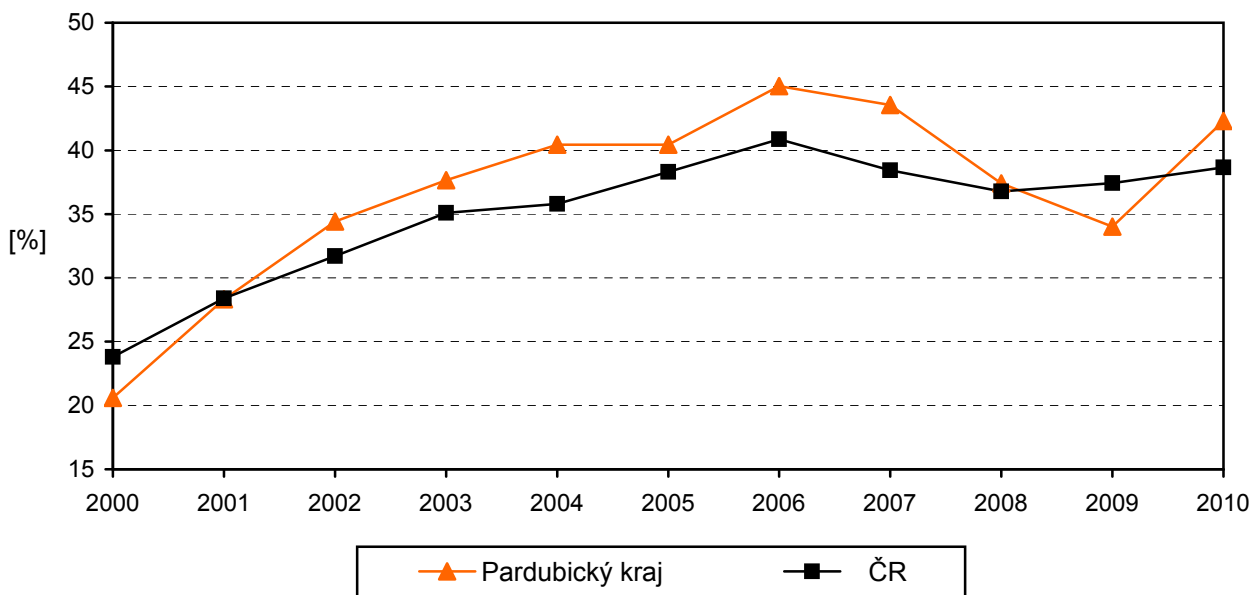
**Počet dispenzarizovaných onemocnění v přepočtu  
na 1 tisíc registrovaných pacientů v dětské a dorostové péči**



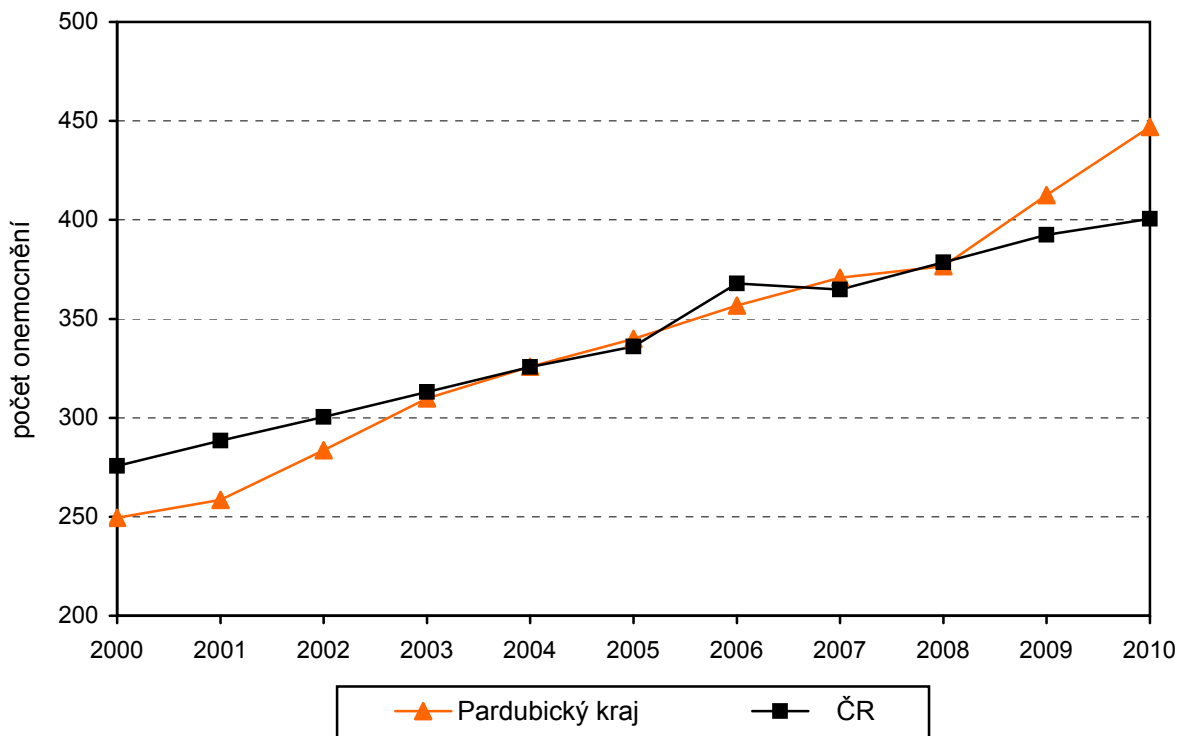
### Struktura dětí při roční prohlídce podle délky kojení v roce 2010



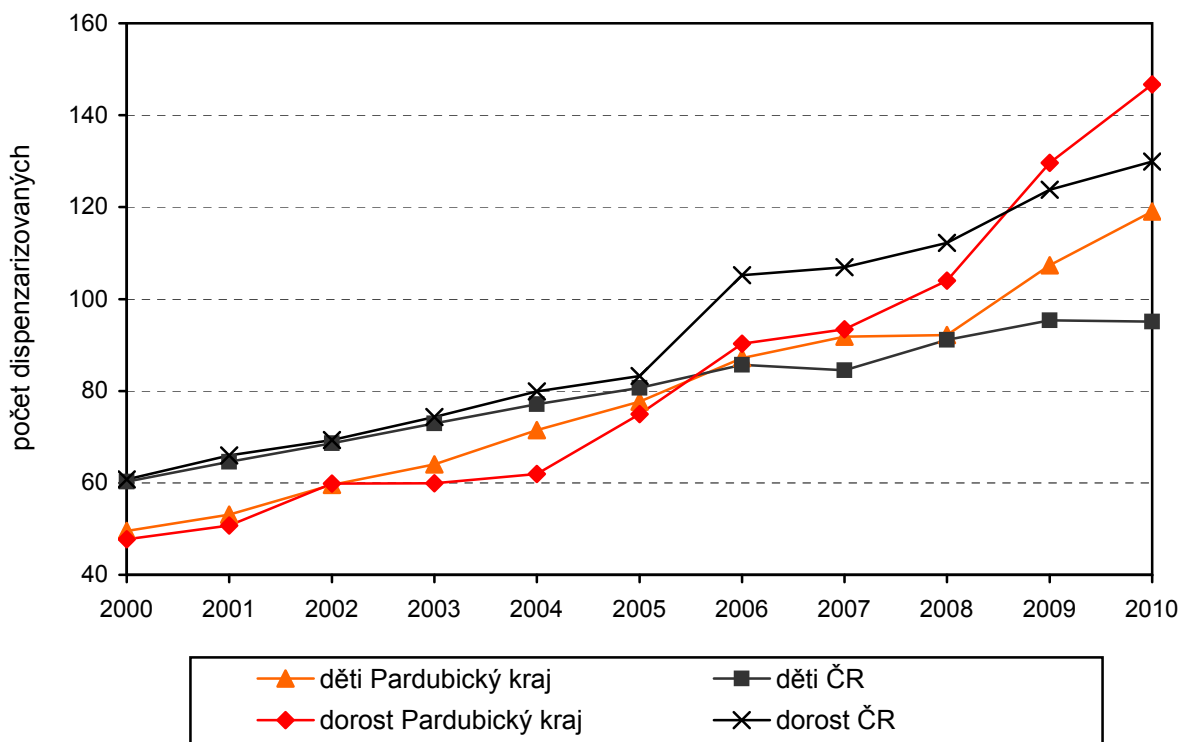
### Vývoj podílu dětí kojených déle než 6 měsíců



**Vývoj počtu dispenzarizovaných onemocnění  
v přepočtu na 1 tisíc dětí a dorostu (0–18 let)**



**Vývoj počtu dispenzarizovaných dětí a dorostu  
pro nemoci dýchacích cest  
v přepočtu na 1 tisíc osob daného věku**





## Využívání lůžkového fondu dětských oddělení nemocnic a zatížení zdravotnických pracovníků

Ukazatel	Pardubický kraj	ČR
Počet oddělení	5	94
Počet pracovníků <sup>1)</sup>		
lékaři	47,75	764,79
ZPBD <sup>2)</sup> celkem	158,61	3 043,65
Průměrný počet lůžek	251,00	4 811,86
Průměrný denní stav obsazených lůžek		
celkem	165,4	3 046,6
na 1 lékaře	3,5	4,3
Počet lékařů na 100 lůžek	19,02	15,88
Počet ZPBD <sup>2)</sup> na 100 lůžek	63,19	63,21
Počet hospitalizovaných	15 620	270 299
Nemocniční letalita (v promilích)	0,4	0,7
Využití lůžek ve dnech	240,6	231,1
Průměrná ošetrovací doba ve dnech	3,9	4,1
Prostoj lůžek <sup>3)</sup>	1,7	2,0

<sup>1)</sup> Součet úvazků včetně smluvních k 31.12.

<sup>2)</sup> ZPBD - zdravotničtí pracovníci nelékaři s odbornou způsobilostí bez odborného dohledu § 5–§ 21a zákona č. 96/2004 Sb.

<sup>3)</sup> Ve dnech na 1 hospitalizovaného z lůžek schopných provozu

Seznam nemocnic s lůžkovým dětským oddělením v kraji:

- Chrudimská nemocnice, a.s., Chrudim
- Pardubická krajská nemocnice, a.s., Pardubice
- Svitavská nemocnice, a.s., Svitavy
- Litomyšlská nemocnice, a.s., Litomyšl
- Orlickoústecká nemocnice, a.s., Ústí nad Orlicí