



Informace ze zdravotnictví Pardubického kraje

Ústavu zdravotnických informací a statistiky
České republiky

Hradec Králové
4. 10. 2013

9

Chirurgická péče - činnost v Pardubickém kraji v roce 2012

Surgical Service - Activity in the Pardubický Region in 2012

Souhrn

Informace ze zdravotnictví kraje o chirurgické péči v Pardubickém kraji za rok 2012 obsahuje údaje o ambulantní péči z oblasti sítě zdravotnických zařízení, personálního zajištění, činnosti včetně úrazovosti a také základní ukazatele lůžkové péče nemocnic. Údaje jsou členěny dle druhu zdravotnického zařízení, území a dle jednotlivých oborů.

Summary

Information on health service activity in the branches of surgery in the Pardubický region in 2012 contains data about out-patient care from area of health service network, personnel capacity, activity including statistics of injuries, and also basic indicators of in-patient care in hospitals. Data are presented by type of health establishment, territory and by particular branches of surgery.

Podkladem pro zpracování byly údaje z ročního výkazu o činnosti oboru, který vyplňuje každé ambulantní pracoviště chirurgie všech zřizovatelů, včetně ambulantních částí lůžkových zařízení. Údaje o lůžkové péči byly převzaty z výkazu L (MZ) 1-02 o lůžkovém fondu. Výkazy byly součástí Programu statistických zjišťování Ministerstva zdravotnictví ČR na rok 2012. Formuláře výkazů a pokyny jsou vystaveny na internetu www.uzis.cz. Údaje pro výpočty relací na obyvatelstvo byly získány z materiálů ČSÚ.

Do chirurgických oborů se kromě samostatné *chirurgie* řadí také *cévní chirurgie, hrudní chirurgie, ortopedie, traumatologie, kardiochirurgie, korektivní dermatologie, plastická chirurgie (včetně léčby popálenin), neurochirurgie a dětská chirurgie*. V kraji jsou zastoupeny vesměs všechny chirurgické obory, a to jak v ambulantní péči, tak také v lůžkové péči. Všechna ambulantní oddělení výše jmenovaných oborů, včetně ambulantních částí nemocnic, bez ohledu na zřizovatele, odevzdávají samostatně vyplněné statistické výkazy. Data z těchto výkazů poskytují základní informace o činnosti jednotlivých oborů a umožňují kvantifikovat potřeby při zajišťování zdravotní péče a zároveň vypovídají o zdravotním stavu obyvatelstva.

Ambulantní péče

V tomto oboru zabezpečovalo odbornou péči v kraji na 86 pracovištích 85,47 lékařů a 122,71 ZPBD. Jde o průměrný roční přepočtený počet pracovníků včetně smluvních. Z důvodů porovnání jsou u vývojových grafů relace počítány na přepočtený počet lékařů včetně smluvních. Z celkového počtu lékařů pracovala více jak polovina (59,5 %) v samostatných ordinacích a 37,3 % lékařů v ambulantní části nemocnic. Na 10 tisíc obyvatel kraje připadlo 1,65 lékaře, v ČR to bylo 1,81 lékaře.

Z uvedených 561 tisíc výkonů největší objem představovala kontrolní vyšetření, kterých bylo v roce 2012 téměř 292 tisíc (52 %), prvních ošetření 245 tisíc (44 %) a konsiliárních vyšetření bylo provedeno 24 tisíc (4 %). Ze všech sledovaných chirurgických oborů bylo nejvíce zdravotní péče (ošetření-vyšetření) poskytnuto v oborech – chirurgie pro dospělé (vč. dětské, hrudní a cévní chirurgie) – 370 361 návštěv, tj. 66,0 % a v ortopedických ambulancích 137 793 návštěv (24,6 %). Na zbývající chirurgické obory připadlo 52 894 návštěv (9,4 %). Z těchto oborů bylo nejvíce ošetření na odděleních traumatologie (36 535 ošetření).

V roce 2012 byla chirurgická péče v kraji nejčastěji poskytována v ambulantních částech lůžkových zařízení (49 %), v samostatných ordinacích lékařů specialistů (45 %), a v ostatních ambulantních zařízeních (6 %). Z okresů kraje nejvíce pacientů bylo ošetřeno v okrese Pardubice, a to 228 tisíc, na 1 lékaře tím připadlo 6 166 ošetření. Krajský průměr počtu ošetření na 1 lékaře byl 6 564 ošetření (ČR 6 218 ošetření). Nejvyšší počet ošetření na 1 lékaře byl zaznamenán v okrese Svitavy (8 143 ošetření) a nejnižší v okrese Chrudim (6 025).

V kraji bylo vykázáno 91 298 (ČR 1 739 243) úrazů, což představuje 37 % z celkového počtu prvních ošetření. Více než polovina všech úrazů (57 418) byla ošetřena v ambulantních částech lůžkových zdravotnických zařízeních. Ve věkové skupině 0–14 let bylo 14 811 úrazů, tzn. 1 915 úrazů na 10 tisíc dětí daného věku. V další věkové kategorii adolescentů (15–19 let) bylo ošetřeno 15 558 úrazů, tj. 5 685 úrazů na 10 tisíc dorostu. A ve věkové skupině 20 a více let bylo 60 929 úrazů - tj. 1 480 úrazů na 10 tisíc obyvatel dané věkové skupiny. Ve struktuře uváděných úrazů (mimo „ostatních“) bylo nejvíce „sportovních“ (23 %) a úrazů „domov a obytné instituce“ (19 %). „Pracovní (školní)“ a „dopravní“ úrazy byly shodné se 14 %. Charakteristické je rozdělení počtu evidovaných úrazů podle pohlaví, kdy u všech druhů úrazů i ve všech věkových skupinách převažovali muži nad ženami, v průměru 1,2 násobně. Z hlediska druhu zranění se samostatně sledují pouze zranění kosterní soustavy – zlomeniny, kterých bylo ošetřeno 28 815 tzn., že zhruba každý třetí úraz měl za následek zlomeninu. V přepočtu na 10 tisíc obyvatel podle věku bylo ošetřeno ve věkové skupině adolescentů (15–19 let) 1 920 zlomenin a u dětí (0–14 let) 538 zlomenin.

Lůžková péče

Lůžkovou péči chirurgických oborů v nemocnicích kraje zajišťovalo celkem 11 oddělení: *chirurgie (včetně dětské chirurgie) 6, neurochirurgie 1, traumatologie 1, ortopedie 2 a maxilofaciální chirurgie 1* oddělení, s celkovým počtem 450 lůžek (k 31.12.2012). Na těchto lůžkách bylo hospitalizováno 24 700 pacientů. Průměrná ošetřovací doba se pohybovala od 4,4 dne na odděleních ortopedie po 5,8 dne na neurochirurgii. Na 100 lůžek (chirurgických oborů) připadlo 22,19 lékařů a 56,31 ZPBD. Využití lůžek ve dnech maximální lůžkové kapacity bylo v kraji nejvyšší v oboru neurochirurgie (314,6 dne), nejnižší využití bylo v oboru maxilofaciální chirurgie, a to 204,0 dne.

Zpracovala: Ivana Trávová

ÚZIS ČR, Regionální pracoviště Hradec Králové

Habrmanova 19/1, 500 02 Hradec Králové

tel.: 495 058 321, fax: 495 058 322

e-mail: drahokoupilova@uzis.cz

<http://www.uzis.cz>

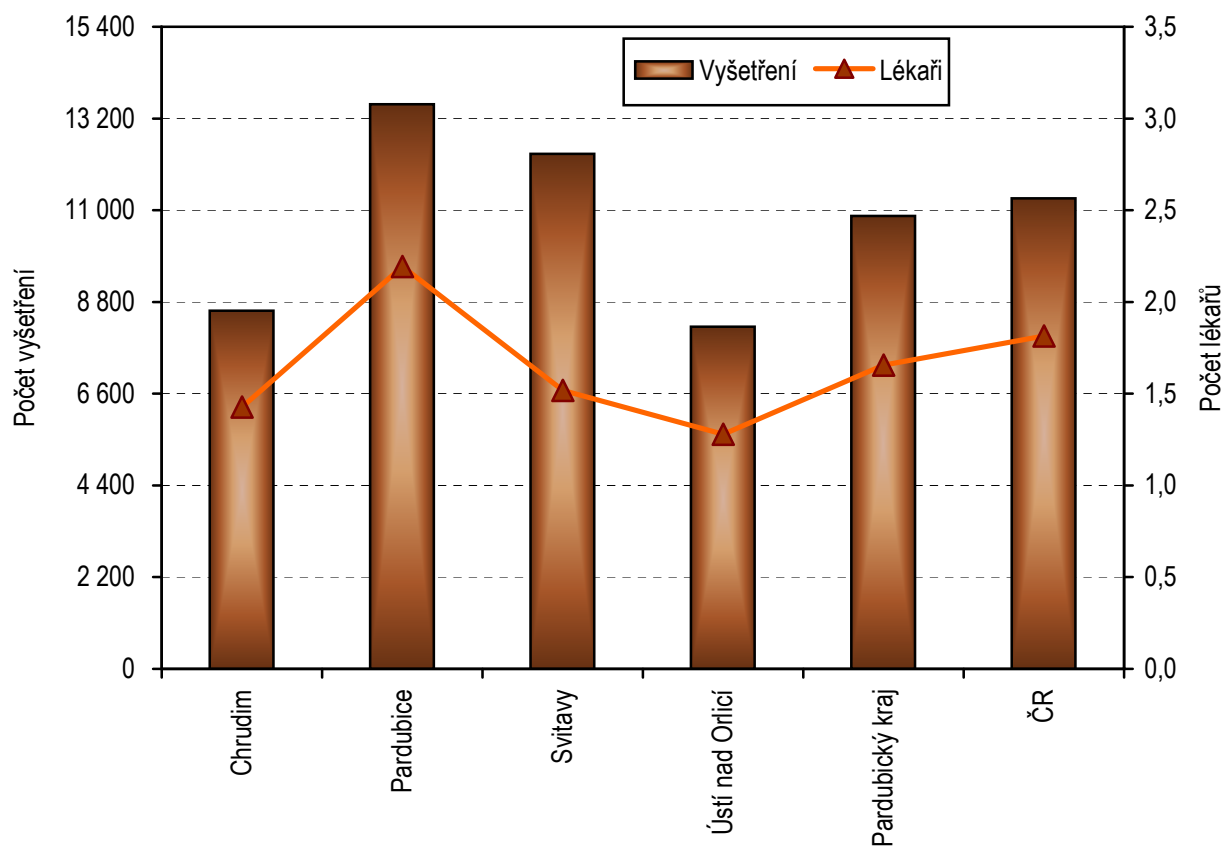
Zajištění ambulantní péče chirurgických oborů dle druhu zdravotnických zařízení

Druh zdravotnického zařízení	Počet ZZ a pracovišť	Počet pracovníků ¹⁾		Počet jedno-denních chirurgií	Počet ošetření (vyšetření)			
		lékaři	ZPBD ²⁾		celkem	v tom (v %)		
						první ošetření	konsiliární vyšetření	kontrolní vyšetření
Chirurgické obory celkem								
Ambulantní část lůžkových ZZ	20	31,89	65,59	480	276 175	40,17	5,31	54,52
Samostatné ordinace lékařů specialistů	62	50,83	51,87	4 912	252 123	48,33	3,78	47,89
Ostatní ambulantní zařízení	4	2,75	5,25	-	32 750	35,79	0,41	63,80
Celkem	86	85,47	122,71	5 392	561 048	43,58	4,34	52,08

¹⁾ Průměrný roční přepočtený počet pracovníků celkem (včetně smluvních)

²⁾ ZPBD - zdravotničtí pracovníci nelékaři s odbornou způsobilostí bez odborného dohledu dle zákona č. 96/2004 Sb. o nelékařských povoláních § 5–§ 21a

Počet lékařů a vyšetření na 10 tisíc obyvatel dle okresů



Zajištění ambulantní péče dle chirurgických oborů

Druh zdravotnického zařízení	Počet ZZ a pracovišť	Počet pracovníků ¹⁾		Počet jednodenních chirurgií	Počet ošetření (vyšetření)			
		lékaři	ZPBD ²⁾		celkem	v tom (v %)		
						první ošetření	konsiliární vyšetření	kontrolní vyšetření
Chirurgie ³⁾	47	49,93	86,92	4 894	370 361	42,34	3,08	54,58
Neurochirurgie	1	1,34	1,05	133	8 237	35,53	6,95	57,52
Plastická chirurgie ⁴⁾	4	4,30	4,30	77	8 122	34,08	1,31	64,61
Traumatologie	3	4,10	5,27	76	36 535	34,84	17,53	47,63
Ortopedie	31	25,80	25,17	212	137 793	50,28	4,24	45,48
Celkem	86	85,47	122,71	5 392	561 048	43,58	4,34	52,08

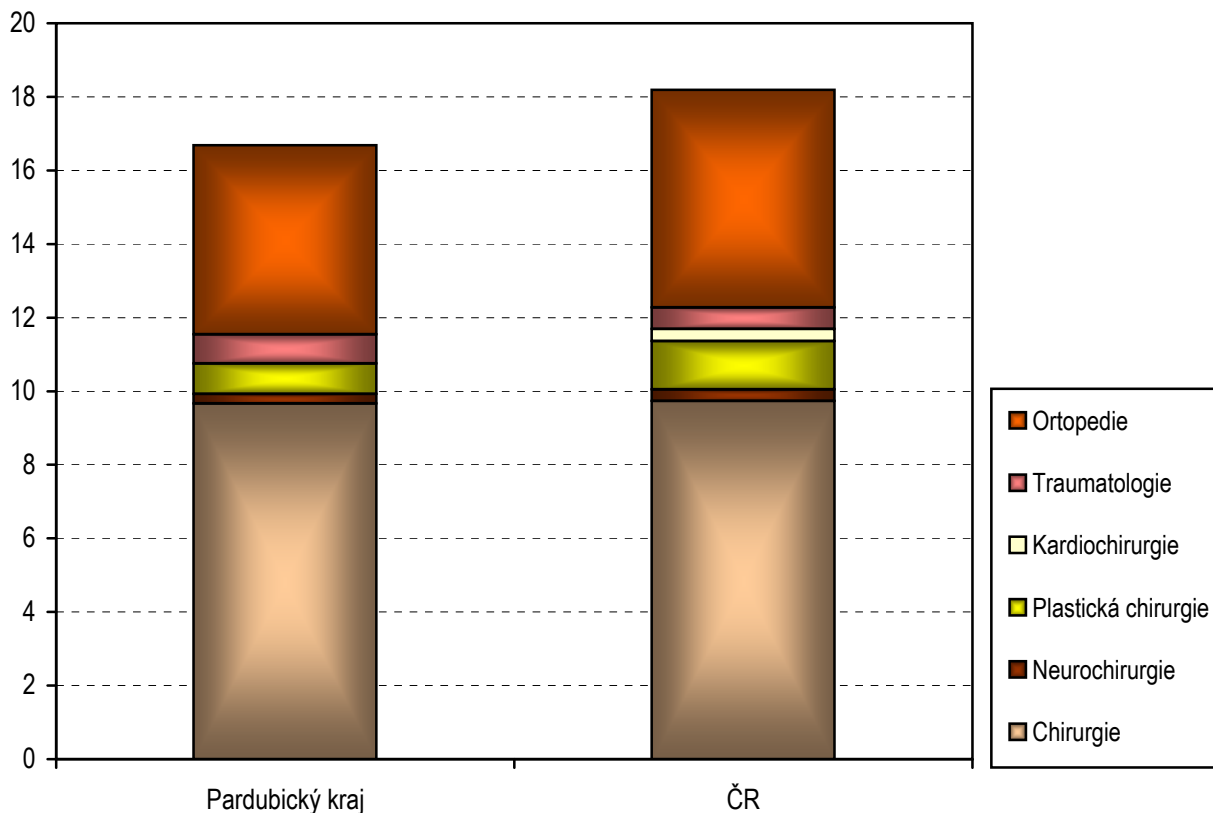
¹⁾ Průměrný roční přepočtený počet pracovníků celkem (včetně smluvních)

²⁾ ZPBD - zdravotničtí pracovníci nelékaři s odbornou způsobilostí bez odborného dohledu dle zákona č. 96/2004 Sb. o nelékařských povoláních § 5–§ 21a

³⁾ Včetně dětské, hrudní a cévní chirurgie

⁴⁾ Včetně léčby popálenin a korektivní dermatologie

Počet lékařů na 100 tisíc obyvatel



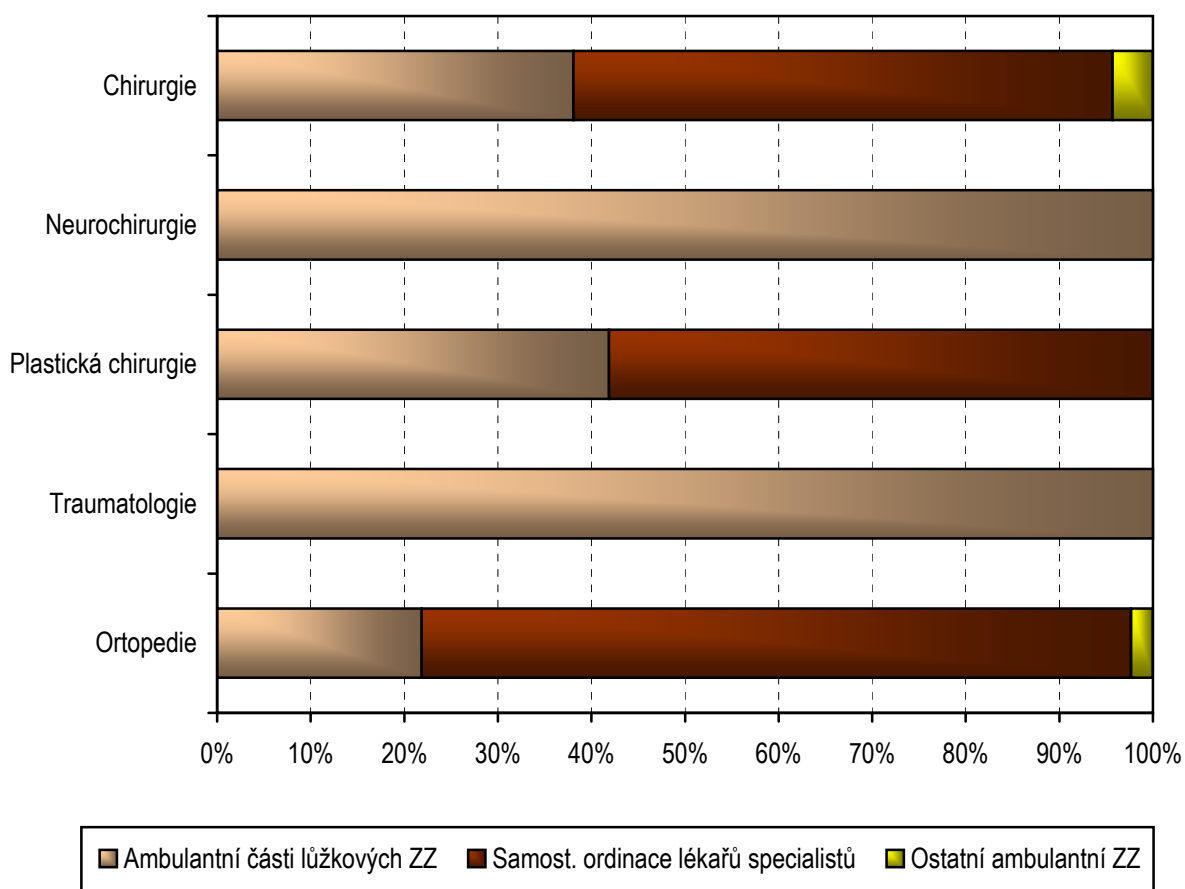
Zajištění chirurgické ambulantní péče dle okresů

Kraj, okres	Počet ZZ a pracovníků	Počet pracovníků ¹⁾		Počet jedno-denních chirurgií	Počet ošetření (vyšetření)				Počet ošetření na 1 lékařské místo
		lékaři	ZPBD ²⁾		celkem	v tom (v %)			
						první ošetření	konsiliární vyšetření	kontrolní vyšetření	
Chrudim	18	14,87	24,79	846	89 586	41,41	3,47	55,12	6 024,6
Pardubice	29	36,90	39,11	3 927	227 526	39,05	6,04	54,91	6 166,0
Svitavy	16	15,93	29,74	-	129 721	50,89	1,76	47,35	8 143,2
Ústí nad Orlicí	23	17,77	29,07	619	114 215	46,02	4,55	49,43	6 427,4
Pardubický kraj	86	85,47	122,71	5 392	561 048	43,58	4,34	52,08	6 564,3
ČR	1 659	1 907,91	2 883,64	52 547	11 862 807	43,17	5,45	51,38	6 217,7

¹⁾ Průměrný roční přepočtený počet pracovníků celkem (včetně smluvních)

²⁾ ZPBD - zdravotničtí pracovníci nelékaři s odbornou způsobilostí bez odborného dohledu dle zákona č. 96/2004 Sb. o nelékařských povoláních § 5–§ 21a

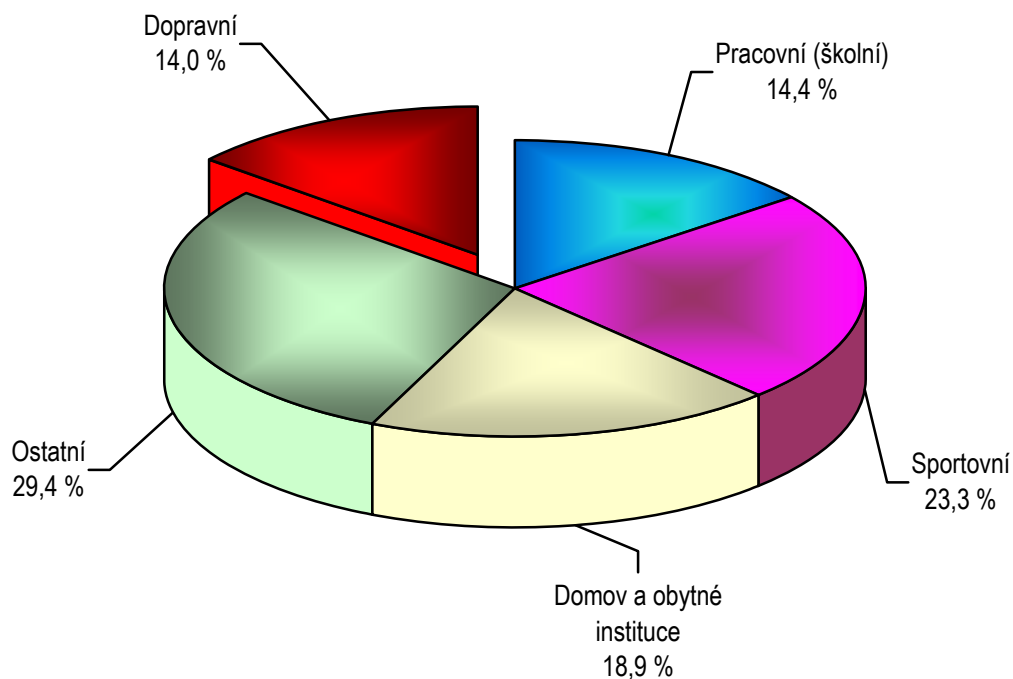
Struktura počtu lékařů chirurgických oborů podle druhu zařízení



Úrazy podle věku a pohlaví

Úrazy podle věku a pohlaví při prvním ošetření	Celkem	Úrazy na 10 tisíc obyvatel				
		dopravní	školní a pracovní	sportovní	domov a obytné instituce	ostatní
		0–14 let				
Muži	8 271	123,33	429,02	639,25	447,85	438,06
Ženy	6 540	103,43	328,16	527,56	418,53	365,75
		15–19 let				
Muži	8 850	700,20	1 281,00	2 391,01	950,33	930,54
Ženy	6 708	396,55	1 067,81	1 564,25	1 020,89	1 026,94
		20 a více let				
Muži	34 147	294,11	203,82	355,85	288,19	556,78
Ženy	26 782	213,05	137,35	197,72	256,80	466,15
Celkem	91 298	247,77	254,72	412,35	334,06	519,05

Struktura ambulantně ošetřených úrazů



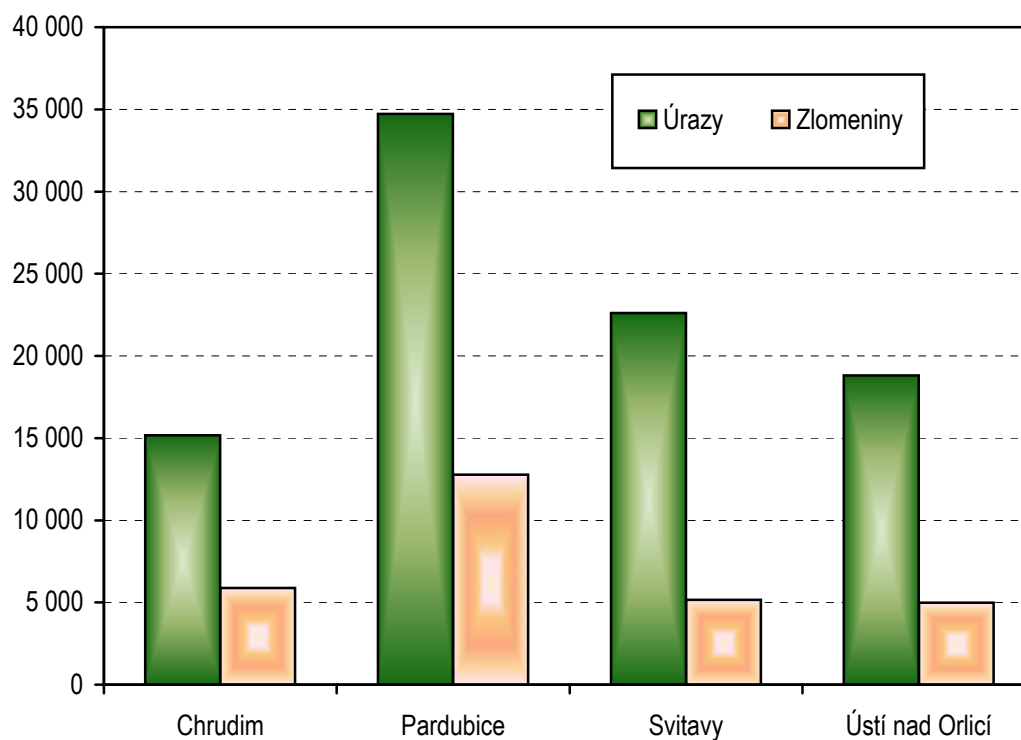
Počet ambulantně ošetřených zlomenin

Oddělení a pracoviště zdravotnického zařízení	Zlomeniny						
	celkem	na 10 tis. obyvatel	z toho u dětí a dorostu na 10 tis. obyvatel		v tom ošetřeno (v %)		
			0–14 let	15–19 let	v ambulantní části lůžkových zdravotnických zařízení	v samostat. ordinacích lékařů specialistů	v ostatních ambulantních zdravot. zařízeních
Chirurgie ¹⁾	22 961	444,63	506,31	1 546,02	57,63	37,45	4,92
Neurochirurgie	121	2,34	-	6,21	100,00	-	-
Plastická chirurgie ²⁾	-	-	-	-	-	-	-
Traumatologie	5 082	98,41	27,16	349,33	100,00	-	-
Ortopedie	651	12,61	4,14	18,64	26,27	67,12	6,61
Chirurgické obory	28 815	557,99	537,61	1 920,20	64,57	31,36	4,07

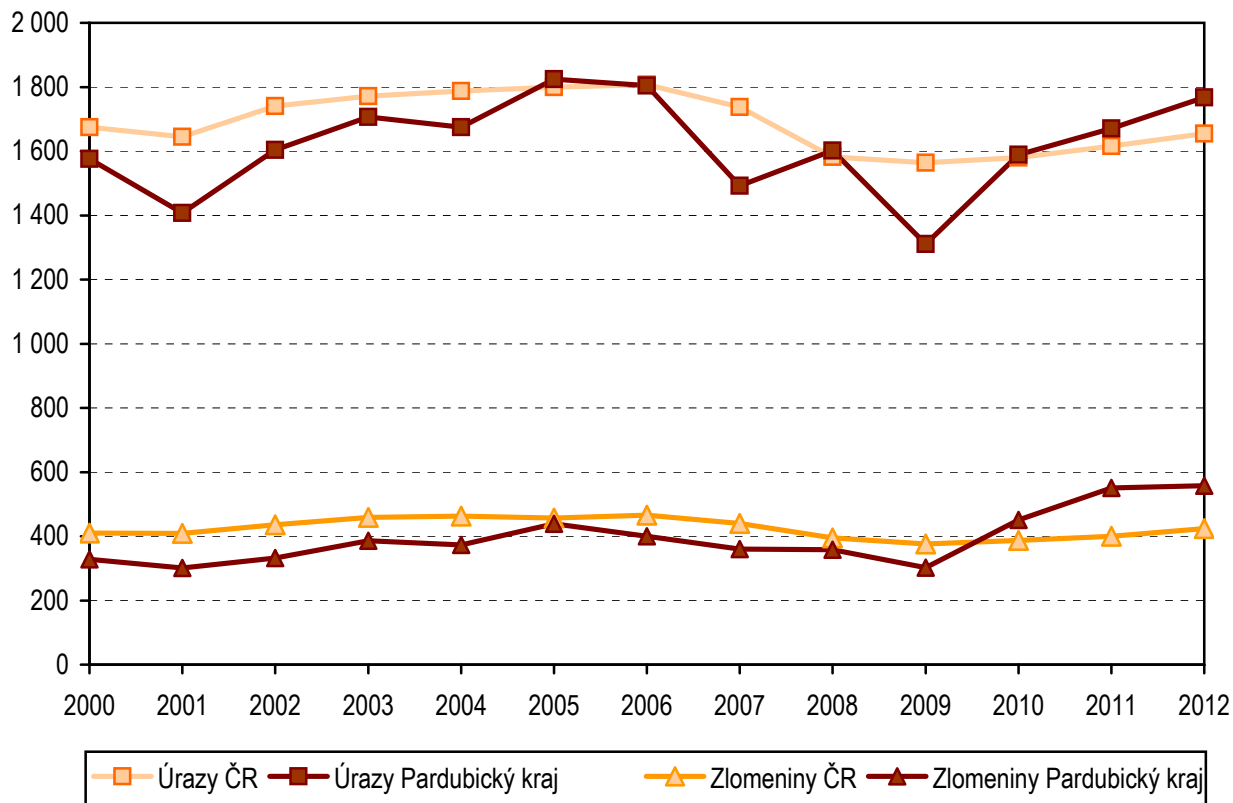
¹⁾ Včetně dětské, hrudní a cévní chirurgie

²⁾ Včetně léčby popálenin a korektivní dermatologie

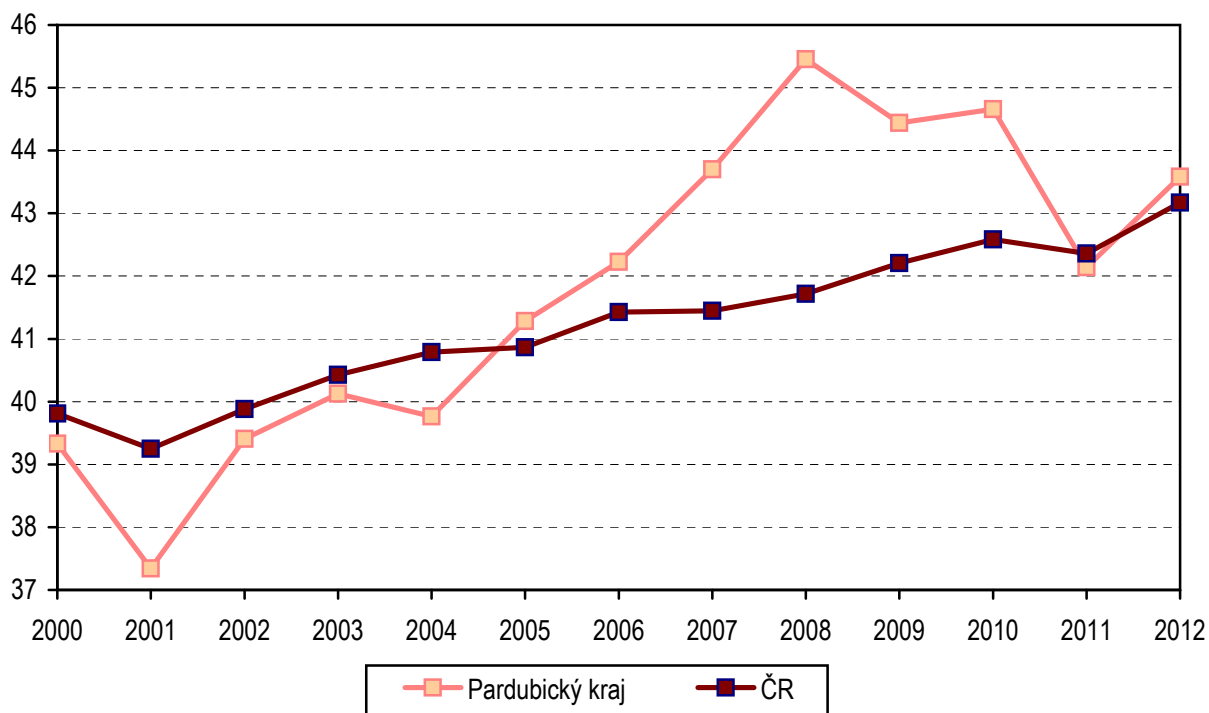
Úrazy (z toho zlomeniny) dle okresů



**Vývoj úrazů (z toho zlomenin) na 10 tisíc obyvatel
v letech 2000–2012**



**Podíl prvních ošetření na celkovém počtu ošetření
v letech 2000–2012**



Využívání lůžkového fondu a zatížení zdravotnických pracovníků na chirurgických odděleních nemocnic v kraji

Ukazatel	Chirurgie ⁴⁾	Neuro- chirurgie	Traumato- logie	Ortopedie	Maxilofa- ciální chirurgie
	Kraj				
Počet oddělení	6	1	1	2	1
Počet pracovníků ¹⁾					
lékaři	67,52	6,30	6,59	16,84	2,60
ZPBD ²⁾ celkem	174,13	12,84	19,62	40,81	6,00
Průměrný počet lůžek	310,00	22,00	34,00	74,00	10,00
Průměrný denní stav obsazených lůžek					
celkem	211,5	18,9	23,3	52,1	5,6
na 1 lékaře	3,1	3,0	3,5	3,2	2,1
Počet lékařů na 100 lůžek	21,78	28,64	19,38	22,76	26,00
Počet ZPBD ²⁾ na 100 lůžek	56,17	58,36	57,71	55,15	60,00
Počet hospitalizovaných	17 131	1 195	1 657	4 334	383
Nemocniční letalita (v promilích)	6,3	1,7	5,4	-	2,6
Využití lůžek ve dnech	249,8	314,6	251,4	257,9	204,0
Průměrná ošetrovací doba	4,5	5,8	5,2	4,4	5,3
Prostoj lůžek ³⁾	2,2	0,9	2,4	1,5	3,5

¹⁾ Součet úvazků včetně smluvních k 31.12.

²⁾ ZPBD - zdravotničtí pracovníci nelékaři s odbornou způsobilostí bez odborného dohledu § 5–§ 21a zákona č. 96/2004 Sb.

³⁾ Ve dnech na 1 hospitalizovaného z lůžek schopných provozu

⁴⁾ Vč. dětské, hrudní a cévní chirurgie