



Informace ze zdravotnictví Pardubického kraje

Ústavu zdravotnických informací a statistiky
České republiky

Hradec Králové
28. 6. 2014

5

Dětská a dorostová péče v Pardubickém kraji v roce 2013

Children and Adolescents Care in the Pardubický Region in 2013

Souhrn

Informace ze zdravotnictví kraje o dětské a dorostové péči v Pardubickém kraji v roce 2013 obsahuje údaje o ambulantní péči týkající se sítě poskytovatelů zdravotních služeb, personálního zajištění, činnosti a dispenzarizovaných pacientů pro vybranou diagnózu. Údaje jsou členěny podle území. Informace také obsahuje přehled základních ukazatelů lůžkové péče nemocnic.

Summary

Information on health service activity in the branch of children and adolescents care in the Pardubický region in 2013 contains data about out-patient care concerning providers of health services, personnel capacity, activity, patients followed up for selected diagnoses. Data are presented by territory. Information also contains summary of basic indicators of in-patient care in hospitals.

Podkladem pro zpracování dat o činnosti dětské a dorostové péče byl roční výkaz A (MZ) 1-01, který vyplňuje každá ambulantní ordinace (oddělení, pracoviště) praktického lékaře pro děti a dorost a ambulantní odborné dětské a dorostové ordinace všech poskytovatelů zdravotních služeb bez ohledu na jejich zřizovatele. Údaje o lůžkové péči dětských oddělení nemocnic byly čerpány z výkazu L (MZ) 1-02 o lůžkovém fondu poskytovatelů zdravotních služeb a jeho využití. Výkazy byly součástí Programu statistických zjišťování Ministerstva zdravotnictví v ČR na rok 2013. Pro výpočty relací na obyvatelstvo byly použity údaje ČSÚ. Formuláře výkazů a pokyny jsou vystaveny na internetu www.uzis.cz. Údaje o personálním zabezpečení, činnosti oboru praktický lékař pro děti a dorost a činnosti oboru pediatr specialista a z nich vypočtené ukazatele uvedené v tabulkách, v grafech a komentované v textu se týkají pouze těch poskytovatelů zdravotních služeb, kteří splnili svou zpravodajskou povinnost a odevzdali vyplněný roční výkaz. V roce 2013 to bylo 95 % ze všech dětských lékařů v kraji.

Edice IZK o činnosti oboru dětské a dorostové péči v předchozích letech jsou dostupné na internetových stránkách ústavu v části „Publikujeme“.

Personální zajištění a činnost praktických lékařů pro děti a dorost

Ambulantní péči o děti a dorost na území kraje zabezpečovalo ke konci roku 99 ambulantních zdravotnických pracovišť, ve kterých pracovalo 94,68 lékařů a 89,18 ZPBD (průměrný roční přepočtený počet pracovníků celkem, včetně smluvních – tento údaj je sledován od roku 2008, výstižněji charakterizuje kapacitní zajištění jednotlivých ambulancí, zvláště v případech ukončení a zahájení činnosti nebo většího pohybu pracovníků

v průběhu roku, jedná se o součet přepočteného počtu pracovníků za jednotlivé měsíce dělený počtem měsíců sledovaného období).

Ve srovnání s republikovým ukazatelem byl počet lékařů v kraji v přepočtu na obyvatele mírně podprůměrný (na 10 tisíc osob ve věku do 18 let připadlo v kraji 9,7 lékaře, v ČR 10,4 lékaře). V jednotlivých okresech se počet lékařů pohyboval v rozmezí 8,5–10,8 lékařů na 10 tisíc dětí a dorostu, relativně nejvíce lékařů bylo v okrese Svitavy, nejméně v okrese Ústí nad Orlicí. Na jeden úvazek lékaře připadalo v kraji 1 036 osob ve věku 0–18 let (v ČR 962 dětí a dorostu), v okresech to bylo od 907 ve Svitavách po 1 229 v Ústí nad Orlicí. Největší podíl na celkovém počtu ošetření měla ošetření léčebná (73,4 %) a ošetření preventivní (20,9 %), na ošetření v návštěvní službě připadlo 0,8 %. Zbývající ošetření tvořila 4,9 % (vyšetření před nástupem do mateřské školy, prohlídky požadované k přihlášce na školu nebo při nástupu do zaměstnání, vyšetření pro účely sportovní, očkování pro cesty do ciziny).

Počet ošetření se meziročně snížil o 0,8 %. Na jeden úvazek lékaře připadlo v roce 2013 v průměru 6 150 ošetření, v roce 2012 to bylo 6 201 ošetření (v ČR 5 577 v roce 2013, 5 649 v roce 2012), to znamená, že za předpokladu 220 odpracovaných dnů v roce uskutečnil lékař v kraji průměrně 28 ošetření denně. Nejvíce ošetření na jednoho lékaře bylo v okrese Chrudim (6 631) a nejméně v okrese Svitavy (4 982).

Na jednoho léčeného pacienta ve věku 0–18 let připadlo v roce 2013 v průměru 5,9 ošetření (v ČR 5,9 ošetření). Preventivní vyšetření jsou nejčastěji poskytována kojencům.

Počet registrovaných pacientů (dětí a dorostu) v kraji na jednoho lékaře byl 1 036 pacientů. Největší počet registrovaných pacientů na jednoho lékaře vykazuje okres Ústí nad Orlicí (1 229) a nejnižší okres Svitavy (907). V České republice bylo v průměru 955 registrovaných pacientů na jednoho lékaře v ambulantní péči.

V ordinacích praktických lékařů pro děti a dorost bylo v kraji v roce 2013 sledováno 12 709 alergiků, 1 999 dětí a mladistvých z dysfunkčních rodin, 16 dětí a 3 mladiství týraných nebo sexuálně zneužívaných. Praktičtí lékaři pro děti a dorost měli v přímé péči 4 961 nově narozených dětí, z toho 259 s nízkou porodní hmotností (tj. s hmotností menší než 2 500 g). Ve sledovaném roce zemřelo 8 dětí ve věku 0–14 let.

V roce 2013 bylo při roční prohlídce vyšetřeno 5 270 dětí, z nichž bylo kojeno do 6 týdnů 13,4 % (ČR 14,8 %), do 3 měsíců 16,5 % (ČR 16,7 %), do 6 měsíců 26,3 % (ČR 25,1 %), déle než 6 měsíců 40,0 % (ČR 38,5 %) a 3,8 % nebylo kojeno vůbec (ČR 4,9 %).

Významnou skupinou pacientů jsou dispenzarizovaní pro vybrané diagnózy v evidenci u praktického lékaře pro děti a dorost. Jsou to pacienti trpící určitou chorobou pod stálým lékařským dohledem a jeden pacient může být uveden i vícekrát, pokud je sledován pro více diagnóz. Počet dispenzarizovaných onemocnění v kraji má již několik let vzrůstající tendenci. Na 1 000 registrovaných dětí ve věku do 14 let připadlo 435 dispenzarizovaných dětí (v ČR 412). Nejvyšší relaci vykazuje okres Chrudim (657) a nejmenší okres Pardubice (345). Nejčastějším důvodem pro dispenzarizaci byly nemoci dýchací soustavy, které tvořily 28,2 % všech dispenzarizovaných onemocnění a nemoci nervové soustavy, které tvořily 18,9 %. Při sledování vývoje dispenzární péče od roku 2000 vykazuje kraj pozvolný, ale trvalý růst dispenzarizace dětí pro nemoci dýchací soustavy (o 145 %).

Počet dispenzarizovaného dorostu na 1 000 registrovaných osob ve věku od 15 do 18 let byl v kraji 750 (v ČR 724). Nejvyšší relace vykazoval okres Chrudim (1 036) a nejnižší okres Ústí nad Orlicí (637). Nejčastějším důvodem dispenzarizace byly v celokrajském měřítku nemoci dýchací soustavy (22,5 %) a nemoci nervové soustavy (22,1 %). Počet případů dispenzarizace dorostu pro nemoci dýchací soustavy od roku 2000 vzrostl o 163 % (v roce 2000 to bylo 1 304 případů oproti 3 432 v roce 2013).

Lůžková péče

V roce 2013 v kraji poskytovalo péči 5 dětských lůžkových oddělení. Pracovalo zde 47,68 lékařů a 141,44 ZPBD. Denně bylo v průměru obsazeno 146 lůžek z celkového počtu 236 lůžek, hospitalizováno bylo celkem 14 790 pacientů a průměrná ošetrovací doba činila 3,6 dne. Samostatné novorozenecké oddělení se v kraji nevyskytuje.

Zpracovala: Vosáhlová Jana
ÚZIS ČR, Regionální pracoviště Hradec Králové
Habrmanova 19/1, 500 02 Hradec Králové
telefon: 495 058 321, fax 495 058 322
e-mail: Libuse.Drahokoupilova@uzis.cz
<http://www.uzis.cz>

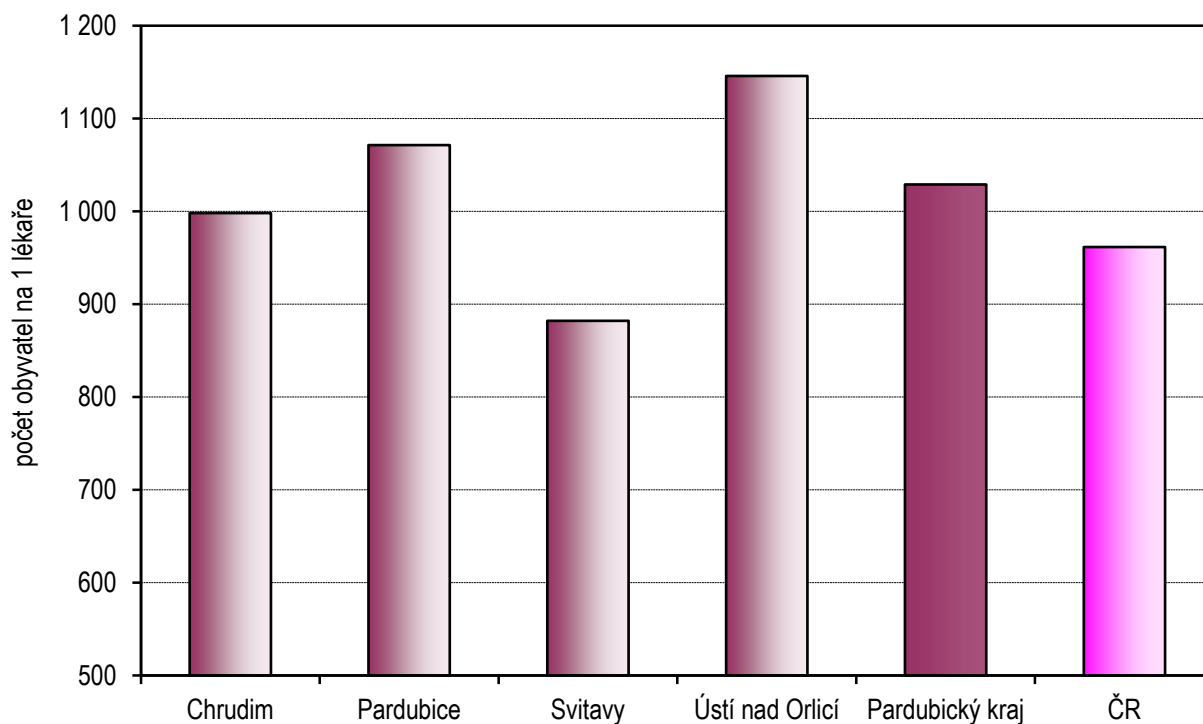
Personální zajištění a počet ošetření v ambulantní péči podle druhu zdravotnického zařízení a podle území

Území	Počet ZZ a pracovišť	Počet pracovníků ¹⁾		Počet ošetření		Počet léčených pacientů	Počet registrovaných	
		lékařů	ZPBD ²⁾	celkem	na 1 lékaře		děti (0–14)	dorostu (15–18)
Chrudim	21	19,56	18,01	128 606	6 575	20 135	15 001	4 006
Pardubice	31	30,11	26,31	191 406	6 357	30 881	24 898	5 963
Svitavy	21	21,93	20,98	109 266	4 982	20 368	15 294	4 601
Ústí nad Orlicí	26	23,08	23,88	153 050	6 631	27 692	22 581	5 786
Pardubický kraj	99	94,68	89,18	582 328	6 150	99 076	77 774	20 356
Česká republika	2 087	2 025,34	1 984,20	11 294 840	5 577	1 923 223	1 548 814	385 859

¹⁾ Průměrný roční přepočtený počet pracovníků celkem (vč. smluvních) - z odevzdaných ročních výkazů A(MZ)1-01

²⁾ ZPBD - zdravotničtí pracovníci nelékaři s odbornou způsobilostí bez odborného dohledu dle zákona č. 96/2004 Sb., o nelékařských zdravotnických povoláních § 5–§ 21 a

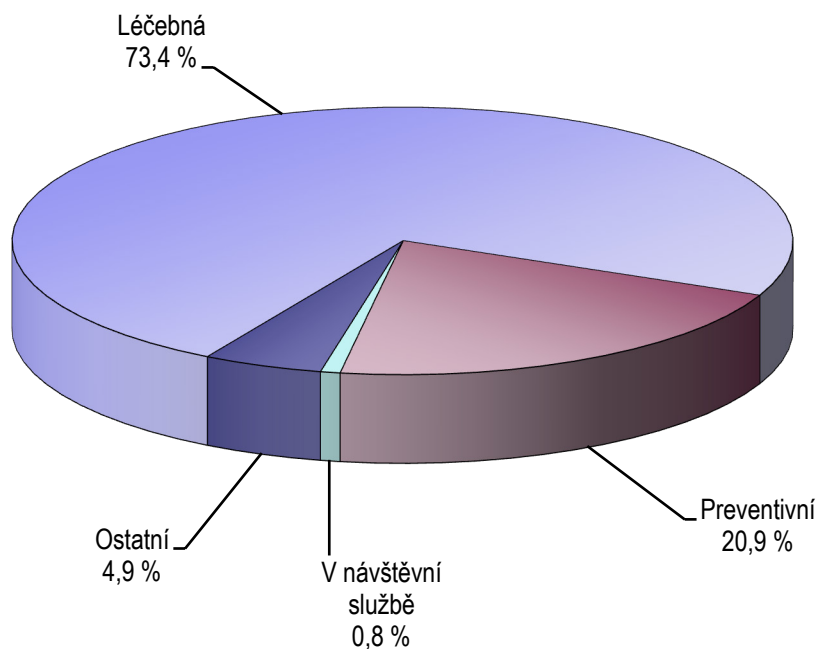
Počet obyvatel ve věku 0–18 let na 1 lékaře v oboru dětská a dorostová péče



Struktura počtu ošetření - vyšetření u praktického lékaře pro děti a dorost

Území, okres	Počet ošetření - vyšetření celkem	z toho ošetření - vyšetření v %			Počet léčených pacientů ¹⁾	Počet ošetření na 1 léčeného pacienta
		léčebná	preventivní	v návštěvní službě		
Chrudim	128 606	78,55	19,45	0,60	20 135	6,4
Pardubice	191 406	75,40	19,91	0,93	30 881	6,2
Svitavy	109 266	66,28	21,48	0,90	20 368	5,4
Ústí nad Orlicí	153 050	71,48	22,90	0,78	27 692	5,5
Pardubický kraj	582 328	73,35	20,89	0,81	99 076	5,9
ČR	11 294 840	72,50	23,61	0,95	1 923 223	5,9

¹⁾ Počet léčených pacientů je celkový počet pacientů, kteří byli alespoň jedenkrát za sledovaný rok ošetřeni (tj. každý pacient je započten pouze jedenkrát).

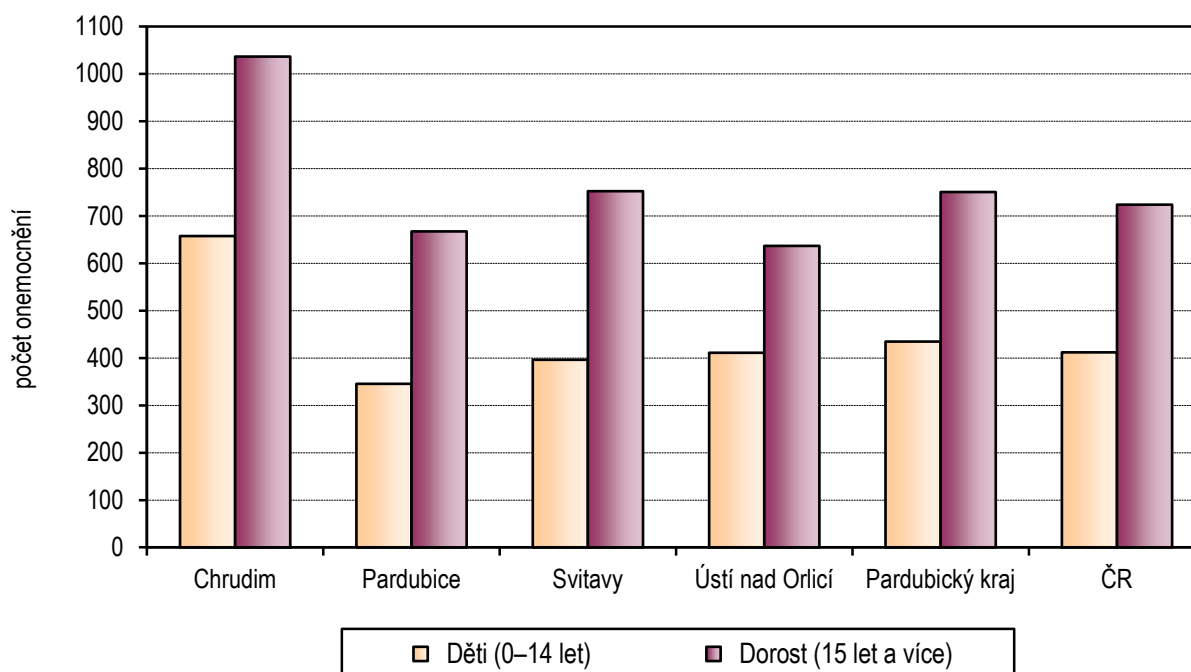
Struktura ošetření - vyšetření podle druhu v roce 2013

Dispenzarizovaná onemocnění u dětí a dorostu

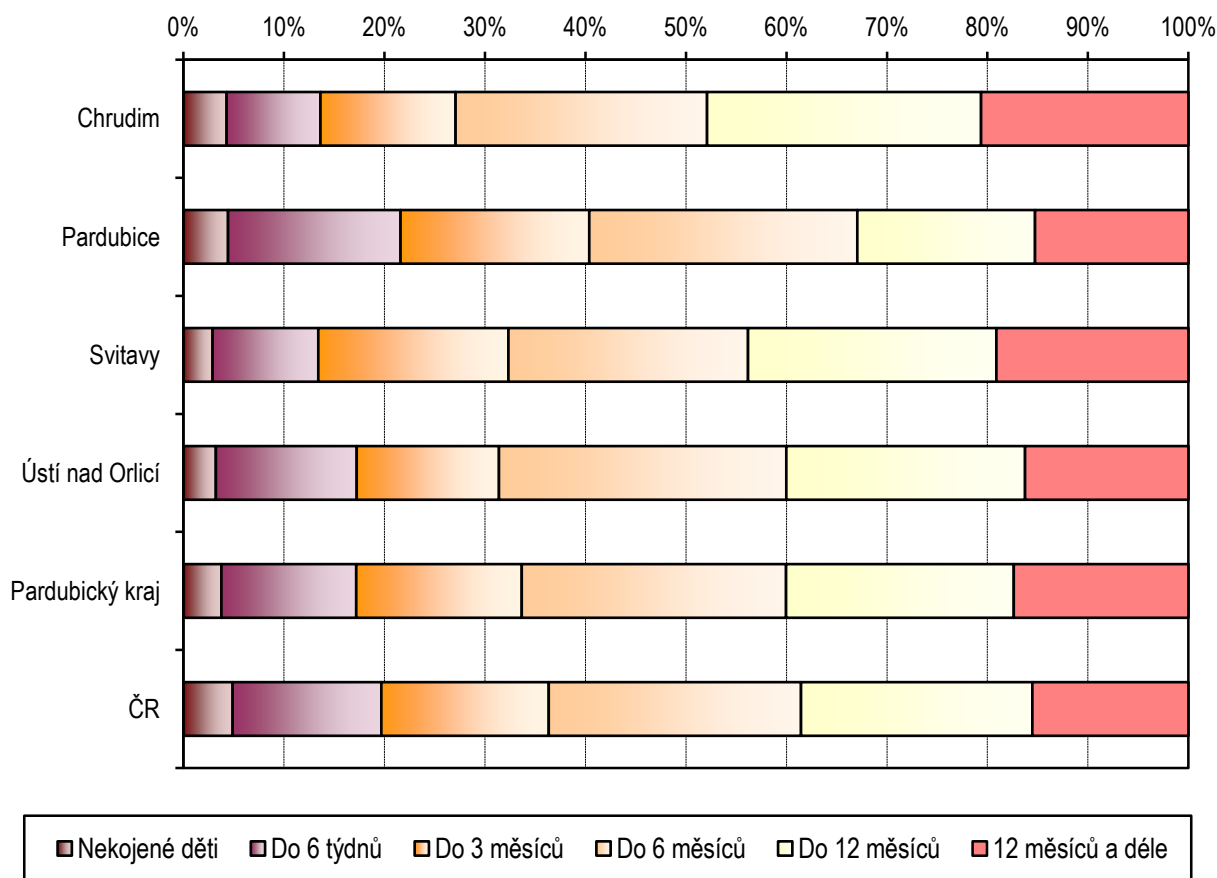
Kapitola (MKN -10)	Počet ¹⁾ dispenzarizovaných pacientů k 31.12.		
	celkem	z toho děti (0–14 let) v %	na 1 tisíc dětí a dorostu
I. Některé infekční a parazitární nemoci (vč. následků)	2 799	82,39	28,7
II. Novotvary	208	67,31	2,1
III. Nemoci krve a krevetvorných orgánů a některé poruchy týkající se mechanismu imunity	690	73,04	7,1
IV. Nemoci endokrinní, výživy a přeměny látek	4 447	55,09	45,6
V. Poruchy duševní a poruchy chování	1 725	67,19	17,7
VI.–VIII. Nemoci nervové soustavy, nemoci oka a očních adnex, nemoci ucha a bradavkového výběžku	9 280	63,57	95,2
IX. Nemoci oběhové soustavy	1 127	48,45	11,6
X. Nemoci dýchací soustavy	13 821	75,17	141,8
XI. Nemoci trávicí soustavy	1 485	70,03	15,2
XII. Nemoci kůže a podkožního vaziva	4 546	75,10	46,6
XIII. Nemoci svalové a kosterní soustavy a pojivové tkáně	3 995	59,15	41,0
XIV. Nemoci močové a pohlavní soustavy	2 773	68,41	28,5
XVII. Vrozené vady, deformace	2 185	77,71	22,4
Celkem	49 081	68,88	503,6

¹⁾ Jeden pacient může být uveden i vícekrát, pokud je sledován pro více diagnóz.

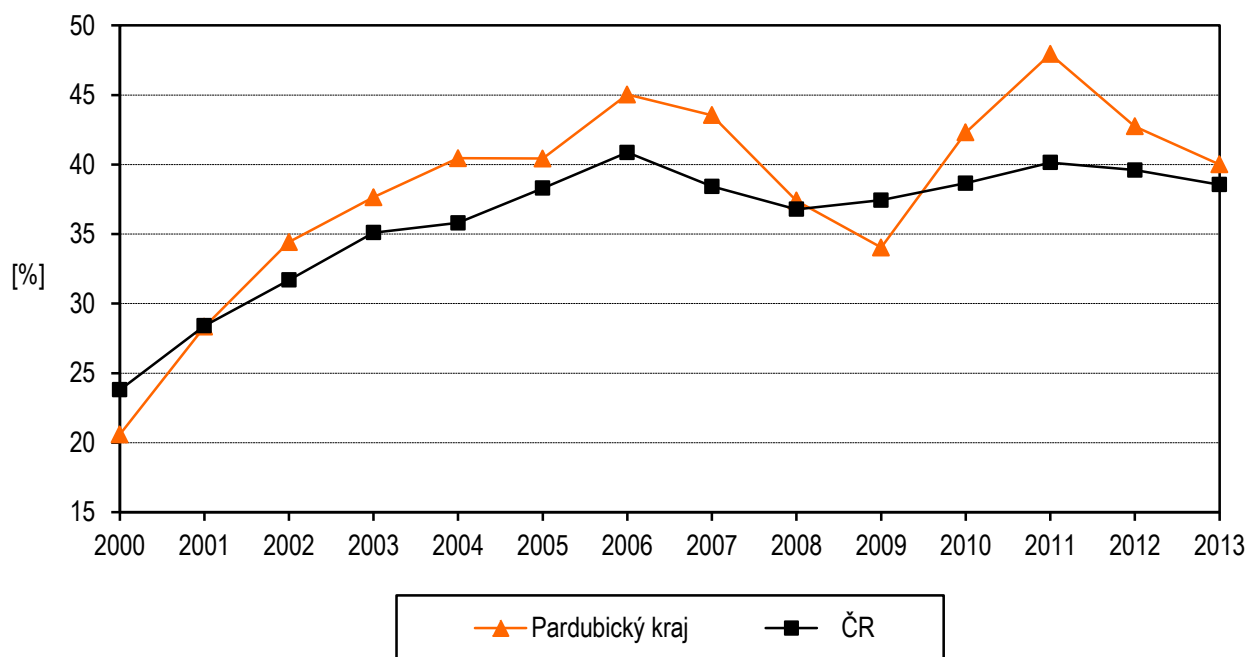
**Počet dispenzarizovaných onemocnění v přepočtu
na 1 tisíc registrovaných pacientů v dětské a dorostové péči**



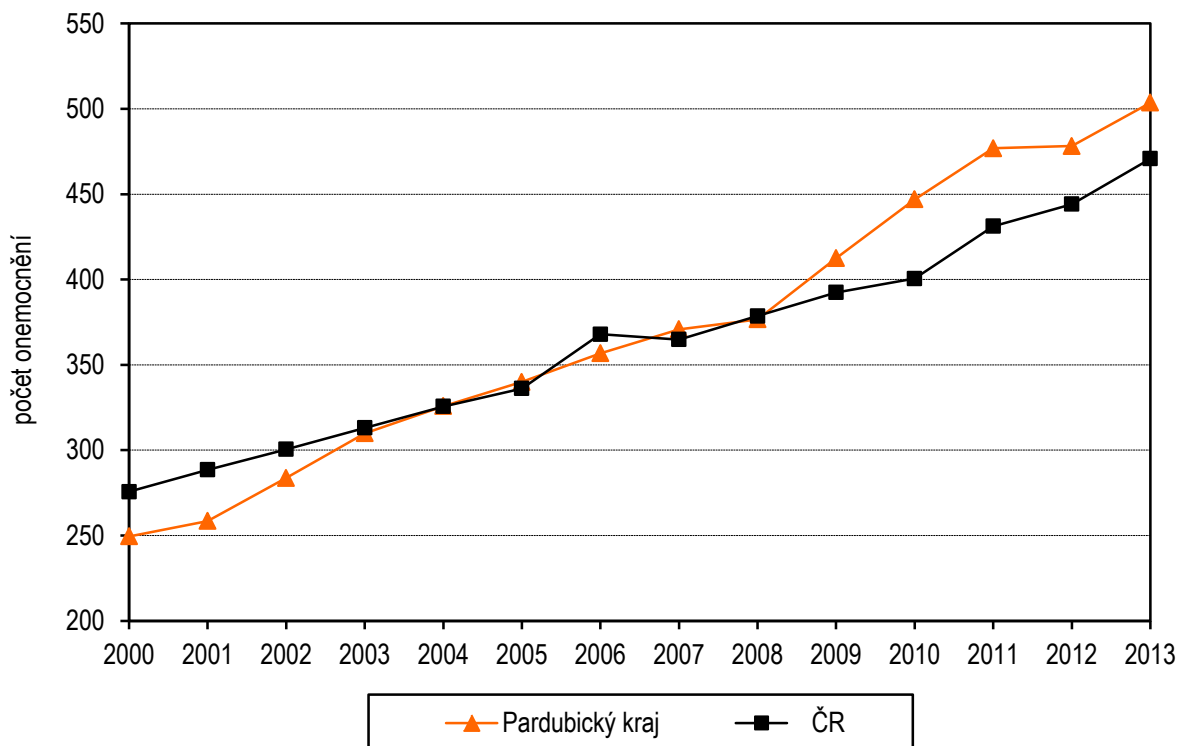
Struktura dětí při roční prohlídce podle délky kojení v roce 2013



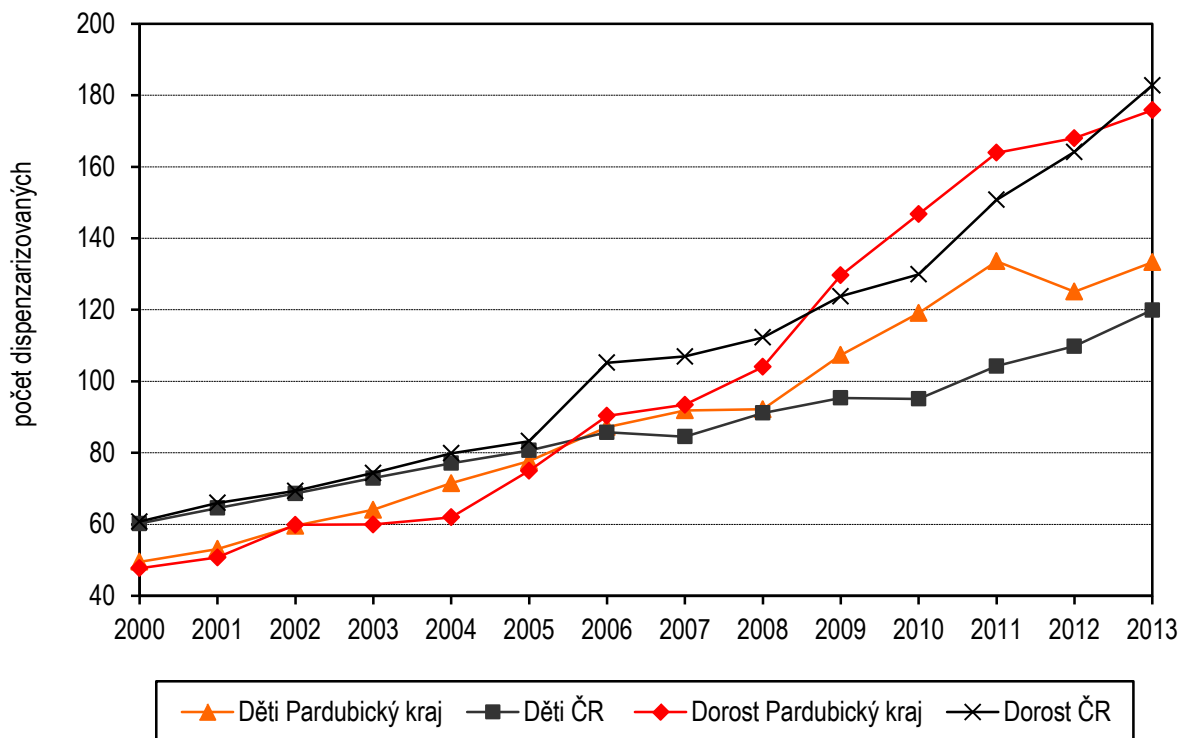
Vývoj podílu dětí kojených déle než 6 měsíců



**Vývoj počtu dispenzarizovaných onemocnění
v přepočtu na 1 tisíc dětí a dorostu (0–18 let)**



**Vývoj počtu dispenzarizovaných dětí a dorostu
pro nemoci dýchacích cest
v přepočtu na 1 tisíc osob daného věku**



Využívání lůžkového fondu dětských oddělení nemocnic a zatížení zdravotnických pracovníků

Ukazatel	Pardubický kraj	ČR
Počet oddělení	5	95
Počet pracovníků ¹⁾		
lékaři	47,68	816,49
ZPBD ²⁾ celkem	141,44	2 963,55
Průměrný počet lůžek	236,47	4 191,93
Průměrný denní stav obsazených lůžek		
celkem	145,8	2 750,5
na 1 lékaře	3,2	3,4
Počet lékařů na 100 lůžek	21,48	19,56
Počet ZPBD ²⁾ na 100 lůžek	63,71	71,00
Počet hospitalizovaných	14 790	269 479
Nemocniční letalita (v promilích)	0,1	0,6
Využití lůžek ve dnech	225,0	239,5
Průměrná ošetrovací doba ve dnech	3,6	3,7
Prostoj lůžek ³⁾	1,9	1,7

¹⁾ Součet úvazků včetně smluvních k 31.12.

²⁾ ZPBD - zdravotničtí pracovníci nelékaři s odbornou způsobilostí bez odborného dohledu § 5–§ 21 a zákona č. 96/2004 Sb.

³⁾ Ve dnech na 1 hospitalizovaného z lůžek schopných provozu

Seznam nemocnic s lůžkovým dětským oddělením v kraji:

- Chrudimská nemocnice, a.s., Chrudim
- Pardubická krajská nemocnice, a.s., Pardubice
- Svitavská nemocnice, a.s., Svitavy
- Litomyšlská nemocnice, a.s., Litomyšl
- Orlickoústecká nemocnice, a.s., Ústí nad Orlicí