



Informace ze zdravotnictví Pardubického kraje

Ústavu zdravotnických informací a statistiky
České republiky

Hradec Králové
4. 10. 2014

9

Chirurgická péče - činnost v Pardubickém kraji v roce 2013

Surgical Service - Activity in the Pardubický Region in 2013

Souhrn

Informace ze zdravotnictví kraje o chirurgické péči v Pardubickém kraji za rok 2013 obsahuje údaje o ambulantní péči z oblasti sítě zdravotnických zařízení, personálního zajištění, činnosti včetně úrazovosti a také základní ukazatele lůžkové péče nemocnic. Údaje jsou členěny dle typu poskytovatele zdravotních služeb, území a dle jednotlivých oborů.

Summary

Information on health service activity in the branches of surgery in the Pardubický region in 2013 contains data about out-patient care from area of health service network, personnel capacity, activity including statistics of injuries, and also basic indicators of in-patient care in hospitals. Data are presented by type of providers of health services, territory and by particular branches of surgery.

Podkladem pro zpracování byly údaje z ročního výkazu o činnosti oboru, který vyplňuje každé ambulantní pracoviště chirurgie všech zřizovatelů, včetně ambulantních částí lůžkových zařízení. Údaje o lůžkové péči byly převzaty z výkazu L (MZ) 1-02 o lůžkovém fondu. Výkazy byly součástí Programu statistických zjišťování Ministerstva zdravotnictví ČR na rok 2013. Formuláře výkazů a pokyny jsou vystaveny na internetu www.uzis.cz. Údaje pro výpočty relací na obyvatelstvo byly získány z materiálů ČSÚ.

Do chirurgických oborů se kromě samostatné *chirurgie* řadí také *cévní chirurgie, hrudní chirurgie, ortopedie, traumatologie, kardiochirurgie, korektivní dermatologie, plastická chirurgie (včetně léčby popálenin), neurochirurgie a dětská chirurgie*. V kraji jsou zastoupeny vesměs všechny chirurgické obory, a to jak v ambulantní péči, tak také v lůžkové péči. Všechna ambulantní oddělení výše jmenovaných oborů, včetně ambulantních částí nemocnic, bez ohledu na zřizovatele, odevzdávají samostatně vyplněné statistické výkazy. Data z těchto výkazů poskytují základní informace o činnosti jednotlivých oborů a umožňují kvantifikovat potřeby při zajišťování zdravotní péče a zároveň vypovídají o zdravotním stavu obyvatelstva.

Ambulantní péče

V tomto oboru zabezpečovalo odbornou péči v kraji na 88 pracovištích 95,21 lékařů a 143,94 ZPBD. Jde o průměrný roční přepočtený počet pracovníků včetně smluvních. Z důvodů porovnání jsou u vývojových grafů relace počítány na přepočtený počet lékařů včetně smluvních. Z celkového počtu lékařů pracovala více jak polovina (66,0 %) v samostatných ordinacích lékařů specialistů a 30,4 % lékařů v ambulantní části nemocnic. Na 10 tisíc obyvatel kraje připadlo 1,85 lékaře, v ČR to bylo 1,86 lékaře.

Z uvedených 586 tisíc výkonů největší objem představovala kontrolní vyšetření, kterých bylo v roce 2013 téměř 304 tisíc (52 %), prvních ošetření 255 tisíc (43 %) a konsiliárních vyšetření bylo provedeno 27 tisíc (5 %). Ze všech sledovaných chirurgických oborů bylo nejvíce zdravotní péče (ošetření - vyšetření) poskytnuto v oborech – chirurgie pro dospělé (vč. dětské, hrudní a cévní chirurgie) – 370 831 návštěv, tj. 63,3 % a v ortopedických ambulancích 169 715 návštěv (29,0 %). Na zbývající chirurgické obory připadlo 45 100 návštěv (7,7 %). Z těchto oborů bylo nejvíce ošetření na odděleních traumatologie (30 779 ošetření).

V roce 2013 byla chirurgická péče v kraji nejčastěji poskytována v samostatných ordinacích lékařů specialistů (55 %), v ambulantních částech lůžkových zařízení (39 %) a v samostatných ordinacích lékařů specialistů (6 %). Z okresů kraje nejvíce pacientů bylo ošetřeno v okrese Pardubice, a to 193 tisíc, na 1 lékaře tím připadlo 5 432 ošetření. Krajský průměr počtu ošetření na 1 lékaře byl 6 151 ošetření (ČR 6 157 ošetření). Nejvyšší počet ošetření na 1 lékaře byl zaznamenán v okrese Svitavy (7 929 ošetření) a nejnižší v okrese Chrudim (5 694).

V kraji bylo vykázáno 83 173 (ČR 1 787 775) úrazů, což představuje 33 % z celkového počtu prvních ošetření. Polovina všech úrazů (44 791) byla ošetřena v ambulantních částech lůžkových zdravotnických zařízeních. Ve věkové skupině 0–14 let bylo 13 896 úrazů, tzn. 1 788 úrazů na 10 tisíc dětí daného věku. V další věkové kategorii adolescentů (15–19 let) bylo ošetřeno 12 628 úrazů, tj. 4 897 úrazů na 10 tisíc dorostu. Ve věkové skupině 20 až 64 let bylo 47 884 úrazů - tj. 1 482 úrazů na 10 tisíc obyvatel dané věkové skupiny. Ve struktuře uváděných úrazů (mimo „ostatních“) bylo nejvíce „sportovních“ (22 %) a úrazů „domov a obytné instituce“ (18 %). „Pracovní (školní)“ a „dopravní“ úrazy byly shodné se 12 %.

Z hlediska druhu zranění se samostatně sledují pouze zranění kosterní soustavy – zlomeniny, kterých bylo ošetřeno 21 738 tzn., že zhruba každý čtvrtý úraz měl za následek zlomeninu. V přepočtu na 10 tisíc obyvatel podle věku bylo ošetřeno ve věkové skupině adolescentů (15–19 let) 1 781 zlomenin a u dětí (0–14 let) 472 zlomenin.

Lůžková péče

Lůžkovou péči chirurgických oborů v nemocnicích kraje zajišťovalo celkem 11 oddělení: *chirurgie (včetně dětské chirurgie) 6, neurochirurgie 1, traumatologie 1, ortopedie 2 a maxilofaciální chirurgie 1* oddělení, s celkovým počtem 450 lůžek (k 31. 12. 2013). Na těchto lůžkách bylo hospitalizováno 24 638 pacientů. Průměrná ošetřovací doba se pohybovala od 4,4 dne na odděleních chirurgie a ortopedie, po 5,9 dne na neurochirurgii. Na 100 lůžek (chirurgických oborů) připadlo 23,00 lékařů a 54,04 ZPBD. Využití lůžek ve dnech maximální lůžkové kapacity bylo v kraji nejvyšší v oboru neurochirurgie (344,1 dne), nejnižší využití bylo v oboru maxilofaciální chirurgie, a to 198,9 dne.

Zpracovala: Ivana Trávová

ÚZIS ČR, Regionální pracoviště Hradec Králové

Habrmanova 19/1, 500 02 Hradec Králové

tel.: 495 058 321, fax: 495 058 322

e-mail: Libuse.Drahokoupilova@uzis.cz

<http://www.uzis.cz>

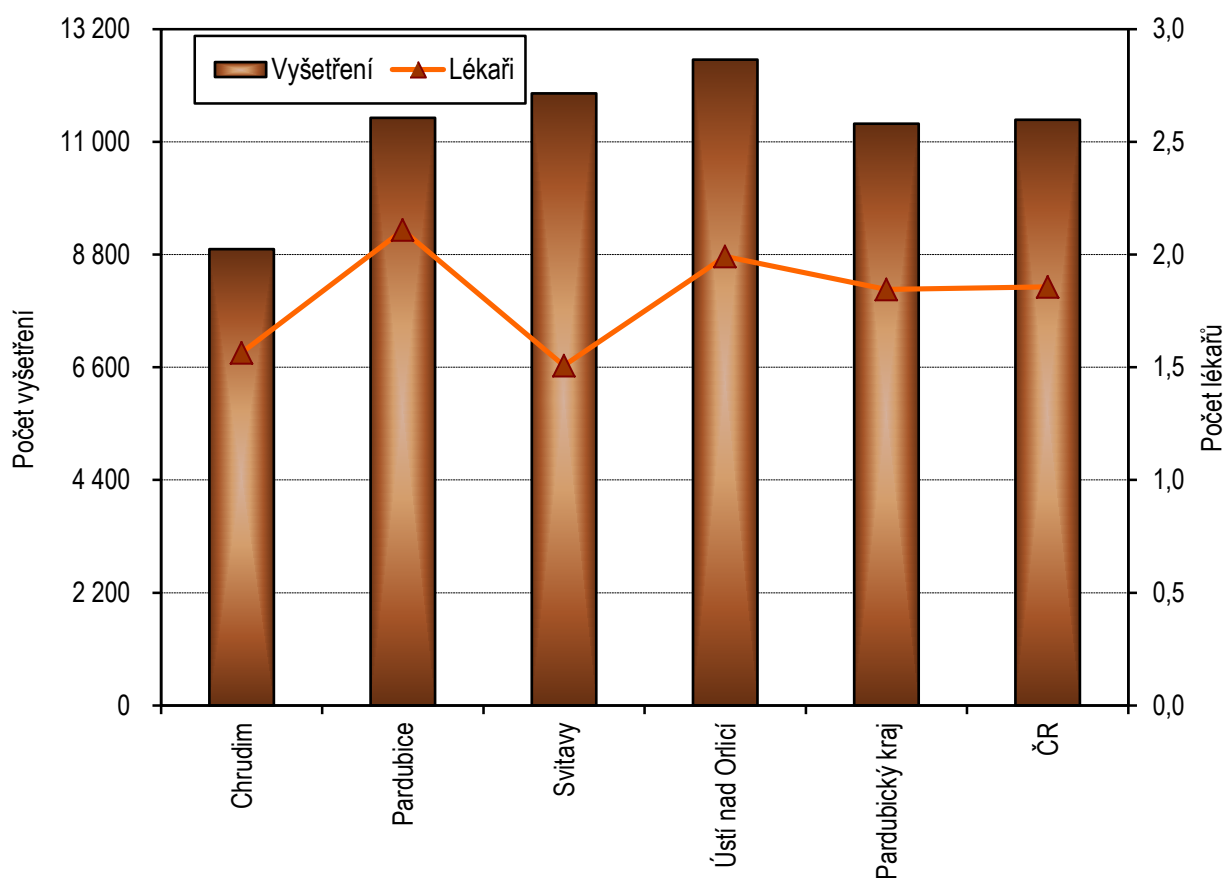
Zajištění ambulantní péče podle poskytovatele zdravotních služeb

Druh zdravotnického zařízení	Počet ZZ a pracovišť	Počet pracovníků ¹⁾		Počet jedno-denních chirurgií	Počet ošetření (vyšetření)			
		lékaři	ZPBD ²⁾		celkem	v tom (v %)		
						první ošetření	konsiliární vyšetření	kontrolní vyšetření
Chirurgické obory celkem								
Ambulantní část lůžkových ZZ	17	28,90	69,50	1 063	231 391	43,53	6,03	50,44
Samostatné ordinace lékařů specialistů	64	62,80	68,90	6 419	320 218	44,30	3,95	51,75
Ostatní ambulantní zařízení	7	3,51	5,54	-	34 037	36,20	0,41	63,39
Celkem	88	95,21	143,94	7 482	585 646	43,53	4,57	51,90

¹⁾ Průměrný roční přepočtený počet pracovníků celkem (včetně smluvních)

²⁾ ZPBD - zdravotničtí pracovníci nelékaři s odbornou způsobilostí bez odborného dohledu dle zákona č. 96/2004 Sb. o nelékařských povoláních § 5–§ 21a

Počet lékařů a vyšetření na 10 tisíc obyvatel dle okresů



Zajištění ambulantní péče dle chirurgických oborů

Druh zdravotnického zařízení	Počet ZZ a pracovišť	Počet pracovníků ¹⁾		Počet jednodenních chirurgií	Počet ošetření (vyšetření)			
		lékaři	ZPBD ²⁾		celkem	v tom (v %)		
						první ošetření	konsiliární vyšetření	kontrolní vyšetření
Chirurgie ³⁾	46	53,13	95,51	6 450	370 831	41,57	3,35	55,08
Neurochirurgie	1	1,00	2,25	95	6 704	59,98	5,95	34,07
Plastická chirurgie ⁴⁾	4	4,40	3,40	117	7 617	41,88	0,66	57,46
Traumatologie	3	3,10	6,19	59	30 779	33,43	19,98	46,59
Ortopedie	34	33,58	36,59	761	169 715	49,06	4,56	46,38
Celkem	88	95,21	143,94	7 482	585 646	43,53	4,57	51,90

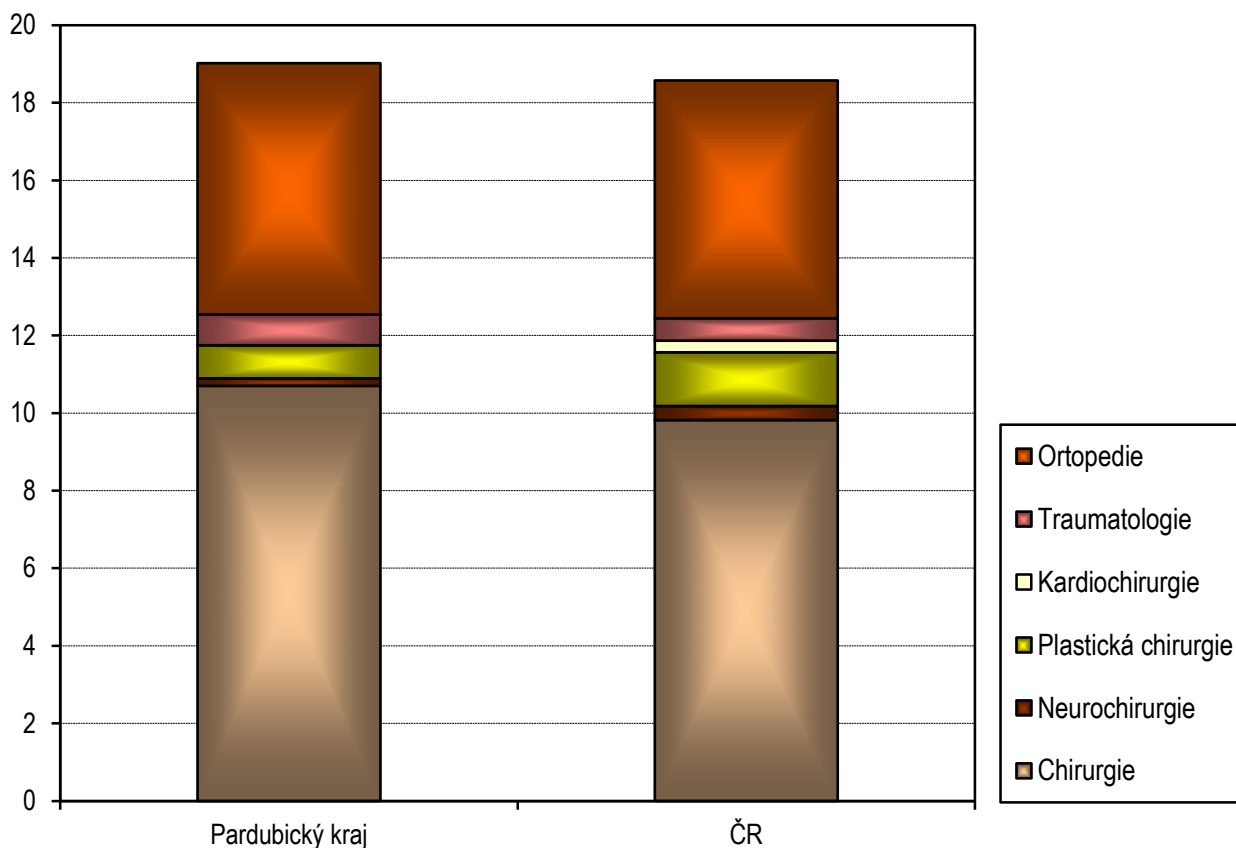
¹⁾ Průměrný roční přepočtený počet pracovníků celkem (včetně smluvních)

²⁾ ZPBD - zdravotničtí pracovníci nelékaři s odbornou způsobilostí bez odborného dohledu dle zákona č. 96/2004 Sb. o nelékařských povoláních § 5–§ 21a

³⁾ Včetně dětské, hrudní a cévní chirurgie

⁴⁾ Včetně léčby popálenin a korektivní dermatologie

Počet lékařů na 100 tisíc obyvatel



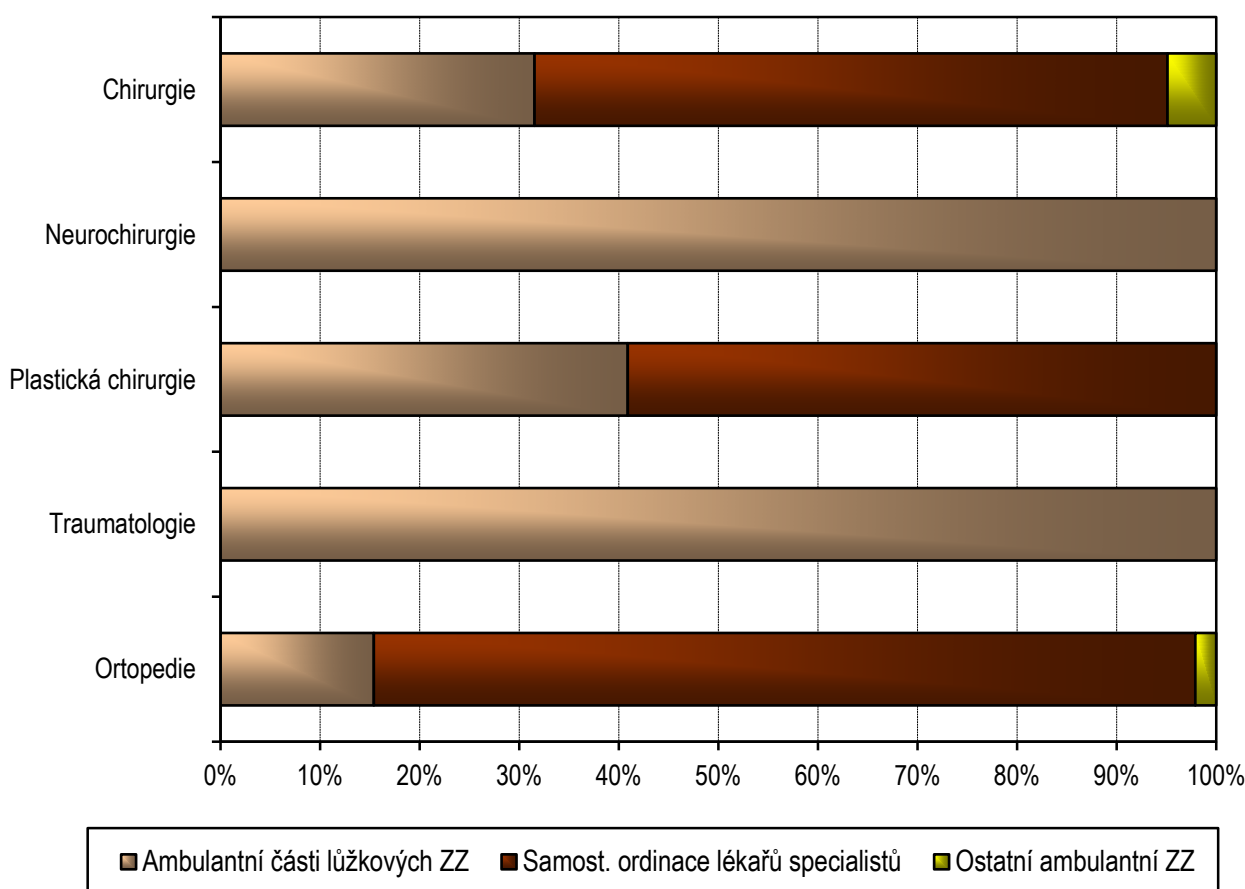
Zajištění chirurgické ambulantní péče dle okresů

Kraj, okres	Počet ZZ a pracovišť	Počet pracovníků ¹⁾		Počet jednodenních chirurgií	Počet ošetření (vyšetření)			Počet ošetření na 1 lékařské místo	
		lékaři	ZPBD ²⁾		celkem	v tom (v %)			
						první ošetření	konsiliární vyšetření		kontrolní vyšetření
Chrudim	17	16,27	26,76	998	92 642	38,85	3,51	57,64	5 694,0
Pardubice	31	35,54	43,49	4 134	193 043	42,84	7,58	49,58	5 431,7
Svitavy	16	15,77	32,12	627	125 047	48,82	2,07	49,11	7 929,4
Ústí nad Orlicí	24	27,63	41,57	1 723	174 914	42,97	3,59	53,44	6 330,6
Pardubický kraj	88	95,21	143,94	7 482	585 646	43,53	4,57	51,90	6 151,1
ČR	1 699	1 951,43	2 934,74	57 820	12 015 245	44,01	5,31	50,68	6 157,1

¹⁾ Průměrný roční přepočtený počet pracovníků celkem (včetně smluvních)

²⁾ ZPBD - zdravotničtí pracovníci nelékaři s odbornou způsobilostí bez odborného dohledu dle zákona č. 96/2004 Sb. o nelékařských povoláních § 5–§ 21a

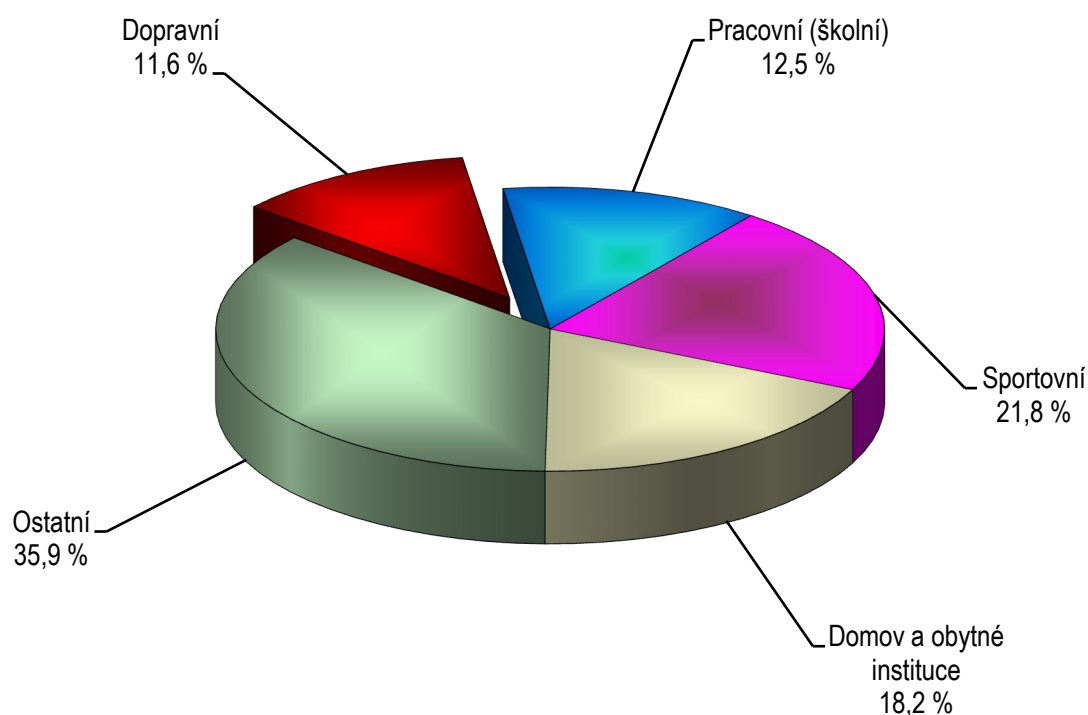
Struktura počtu lékařů chirurgických oborů podle druhu zařízení



Úrazy podle věku a pohlaví

Úrazy podle věku a pohlaví při prvním ošetření	Celkem	Úrazy na 10 tisíc obyvatel				
		dopravní	školní a pracovní	sportovní	domov a obytné instituce	ostatní
		0–14 let				
Muži	7 771	96,29	369,14	550,96	396,40	530,70
Ženy	6 125	83,19	334,10	423,92	357,42	424,18
		15–19 let				
Muži	7 611	480,84	1 087,15	1 785,12	737,04	1 628,10
Ženy	5 017	343,00	821,45	1 001,76	657,96	1 196,51
		20–64 let				
Muži	27 947	249,93	187,42	400,14	242,70	619,30
Ženy	19 937	184,78	115,04	225,98	205,82	524,41
		65 let a více				
Muži	4 398	144,25	61,98	85,25	416,25	482,56
Ženy	4 367	63,10	14,38	36,06	309,92	414,06
Celkem	83 173	187,52	202,04	350,90	293,69	578,40

Struktura ambulantně ošetřených úrazů



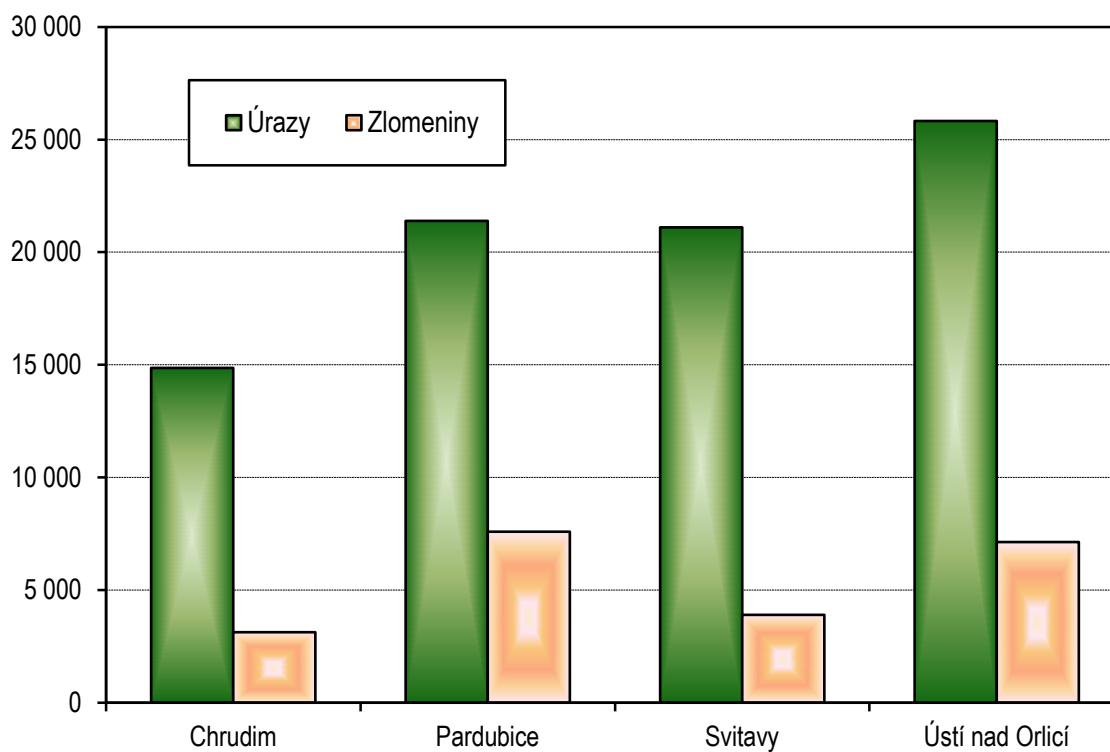
Počet ambulantně ošetřených zlomenin

Oddělení a pracoviště zdravotnického zařízení	Zlomeniny						
	celkem	na 10 tis. obyvatel	z toho u dětí a dorostu na 10 tis. obyvatel		v tom ošetřeno (v %)		
			0–14 let	15–19 let	v ambulantní části lůžkových zdravotnických zařízení	v samostat. ordinacích lékařů specialistů	v ostatních ambulantních zdravot. zařízeních
Chirurgie ¹⁾	15 876	307,81	441,28	1 362,65	36,66	56,73	6,61
Neurochirurgie	161	3,12	-	0,78	100,00	-	-
Plastická chirurgie ²⁾	-	-	-	-	-	-	-
Traumatologie	5 123	99,33	26,25	400,19	100,00	-	-
Ortopedie	578	11,21	4,89	17,84	24,05	69,20	6,75
Chirurgické obory	21 738	421,46	472,42	1 781,45	51,72	43,27	5,01

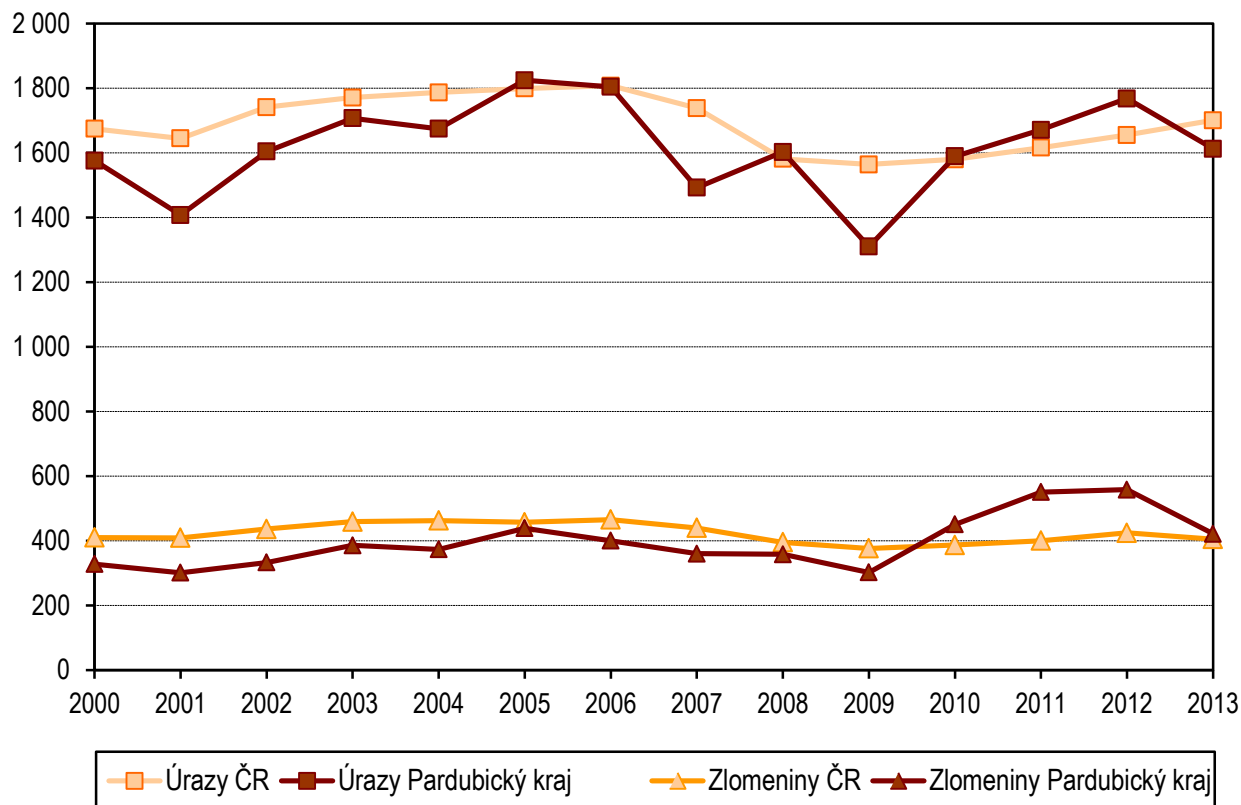
¹⁾ Včetně dětské, hrudní a cévní chirurgie

²⁾ Včetně léčby popálenin a korektivní dermatologie

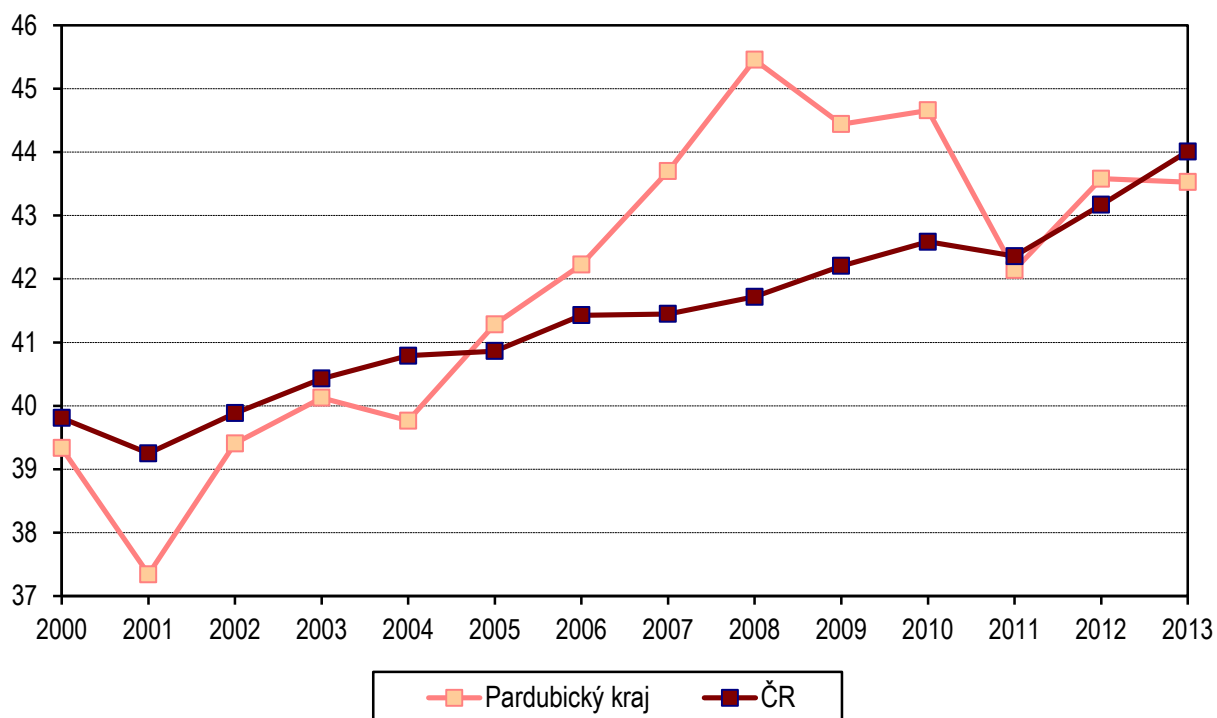
Úrazy (z toho zlomeniny) dle okresů



**Vývoj úrazů (z toho zlomenin) na 10 tisíc obyvatel
v letech 2000–2013**



**Podíl prvních ošetření na celkovém počtu ošetření
v letech 2000–2013**



Využívání lůžkového fondu a zatížení zdravotnických pracovníků na chirurgických odděleních nemocnic v kraji

Ukazatel	Chirurgie ⁴⁾	Neuro- chirurgie	Traumato- logie	Ortopedie	Maxilofa- ciální chirurgie
	Kraj				
Počet oddělení	6	1	1	2	1
Počet pracovníků ¹⁾					
lékaři	71,38	5,96	7,04	16,49	2,60
ZPBD ²⁾ celkem	168,64	12,41	17,52	38,62	6,00
Průměrný počet lůžek	310,00	22,00	34,00	74,00	10,00
Průměrný denní stav obsazených lůžek					
celkem	200,6	20,7	24,2	52,5	5,4
na 1 lékaře	2,8	3,5	3,4	3,2	2,1
Počet lékařů na 100 lůžek	23,03	27,09	20,71	22,28	26,00
Počet ZPBD ²⁾ na 100 lůžek	54,40	56,41	51,53	52,19	60,00
Počet hospitalizovaných	16 802	1 284	1 778	4 384	390
Nemocniční letalita (v promilích)	5,7	0,8	3,4	0,5	-
Využití lůžek ve dnech	236,2	344,1	260,1	258,9	198,9
Průměrná ošetrovací doba	4,4	5,9	5,0	4,4	5,1
Prostoj lůžek ³⁾	2,3	0,4	1,9	1,5	3,3

¹⁾ Součet úvazků včetně smluvních k 31.12.

²⁾ ZPBD - zdravotničtí pracovníci nelékaři s odbornou způsobilostí bez odborného dohledu § 5–§ 21a zákona č. 96/2004 Sb.

³⁾ Ve dnech na 1 hospitalizovaného z lůžek schopných provozu

⁴⁾ Vč. dětské, hrudní a cévní chirurgie