



Informace ze zdravotnictví Hlavního města Prahy

Ústavu zdravotnických informací a statistiky
České republiky

Hlavní město Praha
3.6.2004

2

Dětská a dorostová péče - činnost v Hlavním městě Praze v roce 2003

Children and Adolescents Care - Activity in Branch in the Region Praha in 2003

Souhrn

Informace ze zdravotnictví kraje o dětské a dorostové péči v Hlavním městě Praze v roce 2003 obsahuje údaje o ambulantní péči z oblasti sítě zdravotnických zařízení, personálního zajištění, činnosti, dispenzarizovaných pacientů pro vybranou diagnózu a také základní ukazatele lůžkové péče nemocnic. Údaje jsou členěny dle druhu zdravotnického zařízení a dle území.

Summary

Information on health service activity in the branch of children and adolescents care in the region Praha in 2003 contains data about out-patient care from area of health service network, personnel capacity, activity, patients followed up for selected diagnoses and also basic indicators of in-patient care in hospitals. Data are presented by type of health establishment and by territory.

Podkladem pro zpracování dat oboru dětská a dorostová péče je výkaz A (MZ) 1-01 za rok 2003, který vyplňuje každá ambulantní ordinace praktického lékaře pro děti a dorost a ambulantní odborné dětské a dorostové ordinace včetně ambulantních částí lůžkových zdravotnických zařízení bez ohledu na jejich zřizovatele. Jeho návratnost v kraji Hlavní město Praha byla 100 %.

Data pro lůžkovou péči jsou čerpána z výkazu L (MZ) 1-02 o lůžkovém fondu a jeho využití.

Ambulantní péče

Personální zajištění

V roce 2003 fungovalo v Praze v oboru dětská a dorostová péče 269 zdravotnických zařízení. Převažující podíl, 243 zařízení, představovaly samostatné ordinace praktického lékaře pro děti a dorost, ve kterých pracovalo 73,24 % ze všech lékařů (součet úvazků včetně smluvních). Celkový počet zaměstnanců v tomto oboru (součet úvazků včetně smluvních) byl 323,6 lékařů a 374,4 středních zdravotnických pracovníků, což znamená, že na jednoho lékaře připadlo 659,7 dětí a dorostenců.

Počty ošetření - vyšetření a jejich struktura

Celkem bylo provedeno 1 672 734 vyšetření, na jednoho lékaře v průměru připadlo 5 169,3 vyšetření (20,5 vyšetření na lékaře denně, nejvíc v Praze 14 - 29,7 a v Praze 9 - 28,6 vyšetření na lékaře denně) a nejvytíženější byli lékaři v samostatných dorostových ordinacích, kde jeden lékař během roku 2003 provedl 8 074,0 vyšetření.

Nejvíce vyšetření vykázaly samostatné ordinace praktického lékaře pro děti a dorost (83,2 %), což představuje 6,5 vyšetření ročně na jednu osobu ve věku 0 - 19 let. V kraji Hl. m. Praha připadalo na jednu osobu do 20 let 7,8 vyšetření, nejvíc (12,5) v Praze 2, poté v Praze 5 (9,4).

K hodnocení situace podle jednotlivých pražských okresů (Praha 1 - 15) je ale třeba přistupovat opatrně a s přihlédnutím ke zkreslujícímu vlivu nerovnoměrného rozložení velkých (např. fakultních) nemocnic, širším možností pražských pacientů cestovat za svým lékařem (nemusí nutně navštěvovat nejbližšího lékaře, zdravotní středisko, jak tomu častěji bývá v ostatních krajích ČR a hlavně ve venkovských okresech). Navíc v okrajových pražských částech jsou běžně ošetřováni i pacienti z jiných krajů, hlavně Středočeského, a v celé Praze pak lze objevit pacienty prakticky z celé republiky - často na specializovaných odděleních a pracovištích nemocnic.

Z hlediska struktury byla nejčetnější vyšetření léčebná (76,1 %), poté preventivní (20,4 %). Ostatní typy vyšetření, branců, posudková, v návštěvní službě a jiná, byla zastoupena v minimální míře. Opačný poměr mezi léčebnými a preventivními vyšetřeními byl ale u kojenců (věk 0 - 11 měsíců); na jednoho registrovaného kojence bylo provedeno 8,0 léčebných a 10,6 preventivních vyšetření.

Dispenzarizovaní a registrovaní pacienti

Ze 153 385 registrovaných dětských pacientů (věk 0 - 14 let) bylo 47 633 dispenzarizováno, tedy 310,5 dispenzarizovaných na 1 tisíc registrovaných pacientů. Osob v dorostovém věku (15 - 19 let) bylo dispenzarizováno 20 096, tedy 352,1 dispenzarizovaných na 1 tisíc registrovaných pacientů.

Registrováno bylo celkem 210 463 dětí a dorostenců, tj. 98,6 % osob ve věku do 20 let.

Nejčastější diagnózu u dispenzarizovaných dětí i dorostu shodně představovaly nemoci dýchací soustavy (29,1 % a 23,6 %), u dětí následovaly nemoci kůže a podkožního vaziva a poté nemoci nervové soustavy, oka a očních andex, nemoci ucha. U dorostu byly nemoci nervové soustavy, oka a očních andex, nemoci ucha na druhém místě, na třetím nemoci svalové a kosterní soustavy a pojivové tkáně.

Alergici

Nezanedbatelnou část sledovaných dětí a dorostenců tvořily osoby trpící různými formami alergií. Z tisíce dětí do 14 let bylo alergií postiženo 147 (149 v roce 2002 a 130 dětí v roce 2001). Mezi dorostenci byl výskyt alergií o málo nižší, 140 z tisíce osob ve věku 15 - 19 let (140 v roce 2002 a 133 v roce 2001). Porovnání s hodnotami za ČR (111 alergiků na tisíc dětí ve věku do 14 let a 109 na tisíc dorostenců ve věku do 19 let v roce 2003) ukazuje na vyšší postižení pražských dětí různými alergiemi.

Délka kojení

Délka kojení se zjišťuje při roční prohlídce, kterou v Praze v roce 2003 prošlo 10 011 dětí. Nekojena byla jen 3,6 % z nich, naopak 6 měsíců a déle matky plně nebo částečně kojily 47,2 % dětí. Následovaly děti kojené 3 - 5 měsíců (24,1 %) a děti kojené do 6 týdnů (19,1 %).

Lůžková péče

Využívání lůžkového fondu a zatížení zdravotnických pracovníků

Na 8 dětských nemocničních odděleních k 31.12.2003 pracovalo 76,39 lékařů a 333,24 středních zdravotnických pracovníků. Průměrný počet lůžek v tomto roce byl 472,73; tedy na 100 lůžek připadalo 16,32 lékařů a 71,21 středních zdravotních pracovníků (k 31.12.2003). Prostož lůžek činil 2,6 dní na 1 hospitalizovaného z lůžek schopných provozu, v celé ČR 2,4 dní. Pacienti byli v průměru ošetřováni 6,4 dní a nemocniční letalita (počet zemřelých osob na tisíc osob, které opustily nemocnici) činila 1,9 pacientů.

Na 3 novorozeneckých nemocničních odděleních k 31.12.2003 pracovalo 41,56 lékařů a 235,07 středních zdravotnických pracovníků. Průměrný počet lůžek v tomto roce byl 251; tedy na 100 lůžek připadalo 16,56 lékařů a 93,65 středních zdravotních pracovníků (k 31.12.2003). Prostož lůžek činil 1,6 dní na 1 hospitalizovaného z lůžek schopných provozu, v celé ČR 1,9 dní. Pacienti byli v průměru ošetřováni 7,1 dní a nemocniční letalita (počet zemřelých osob na tisíc osob, které opustily nemocnici) činila 4,3 pacientů.

Zpracovala:

Mgr. Markéta Srbová

ÚZIS ČR, Krajský odbor HI. město Praha
Karlovo nám. 5, 128 01 Praha 2
tel. 224 923 872
e-mail: srbova@uzis.cz, <http://www.uzis.cz>

Personální zajištění a počet ošetření - vyšetření v ambulantních zdravotnických zařízeních

Druh zdravotnického zařízení	Počet ZZ a pracovišť	Počet zaměstnanců ¹⁾			Počet ošetření - vyšetření	
		lékařů	struktura lékařů v %	SZP	celkem	na 1 lékaře
Ambulantní část lůžkových ZZ	8	53,19	16,44	120,86	158 146	2 973,2
Samostatné dorostové ordinace	1	0,50	0,15	0,50	4 037	8 074,0
Samostatné ordinace praktického lékaře pro děti a dorost	243	237,00	73,24	226,08	1 391 155	5 869,9
Ostatní ambulantní zařízení	17	32,90	10,17	27,00	119 396	3 629,1
Hl. m. Praha	269	323,59	100,00	374,44	1 672 734	5 169,3

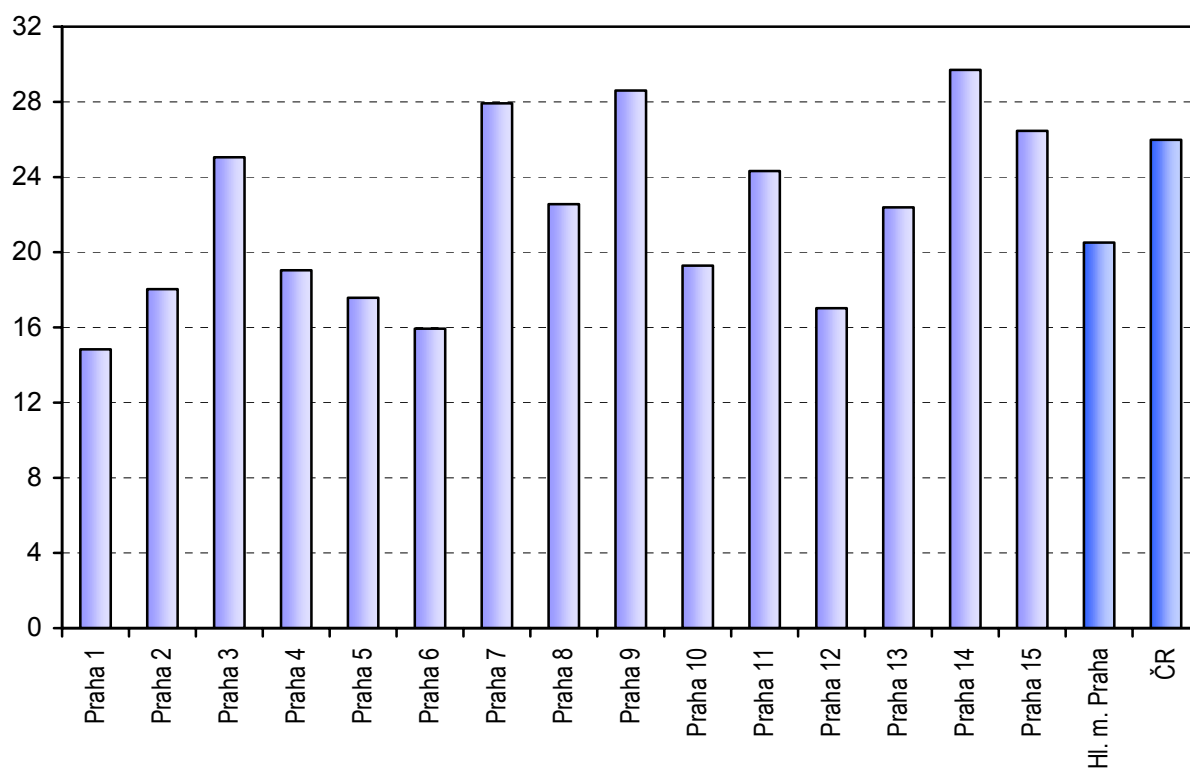
¹⁾ Součet úvazků (včetně smluvních)

Personální zajištění a počet ošetření - vyšetření dle území

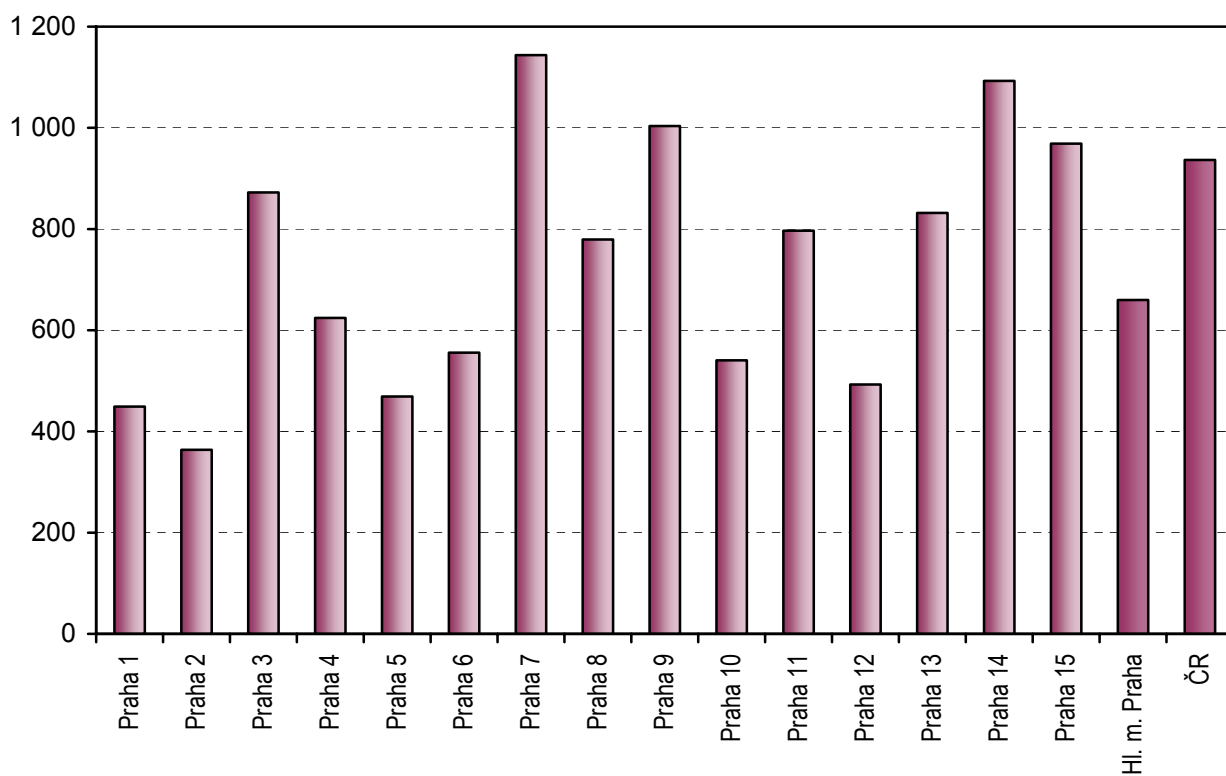
Území, okres	Počet ZZ a pracovišť	Počet zaměstnanců ¹⁾		Počet lékařů na 100 tis. dětí a dorostu ¹⁾	Počet ošetření - vyšetření		Počet dětí a dorostu na 1 lékaře
		lékařů	SZP		celkem	na 1 lékaře a den	
Praha 1	12	11,36	8,90	222,7	42 470	15	449,0
Praha 2	12	21,55	29,75	274,9	97 951	18	363,8
Praha 3	15	13,45	13,30	114,6	84 910	25	872,4
Praha 4	26	36,05	35,67	160,1	172 971	19	624,4
Praha 5	31	43,27	78,08	213,2	191 614	18	469,0
Praha 6	29	32,90	24,65	179,9	132 085	16	555,8
Praha 7	6	6,00	6,00	87,4	42 214	28	1 143,8
Praha 8	19	22,46	24,16	128,3	127 680	23	779,4
Praha 9	12	12,80	15,10	99,6	92 251	29	1 003,7
Praha 10	21	30,35	46,88	185,0	147 499	19	540,5
Praha 11	13	18,90	18,90	125,5	115 809	24	796,7
Praha 12	22	24,20	23,50	203,0	103 802	17	492,7
Praha 13	26	25,40	24,65	120,2	143 313	22	831,7
Praha 14	15	14,90	15,40	91,5	111 505	30	1 092,9
Praha 15	10	10,00	9,50	103,2	66 660	26	968,7
Hl. m. Praha	269	323,59	374,44	151,6	1 672 734	21	659,7
ČR	2 338	2 360,86	2 450,20	106,8	15 509 372	26	939,7

¹⁾ Součet úvazků (včetně smluvních)

Počet ošetření - vyšetření na 1 lékaře a den



Počet dětí a dorostu na 1 lékaře



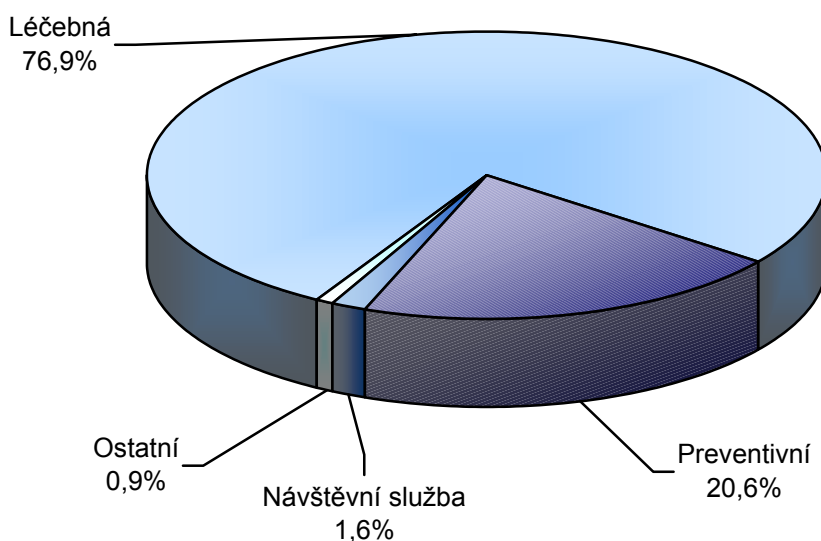
Struktura ošetření - vyšetření dle druhu zařízení

Území, okres	Počet ošetření - vyšetření				
	celkem	v tom v %			
		ambulantní části lůžkových ZZ	samostatné dorostové ordinace	samostatné ordinace praktického lékaře pro děti a dorost	ostatní ambulantní zařízení
Praha 1	42 470	13,23	-	74,88	11,89
Praha 2	97 951	44,29	-	49,59	6,12
Praha 3	84 910	-	-	100,00	-
Praha 4	172 971	10,67	-	78,75	10,58
Praha 5	191 614	27,33	-	70,85	1,83
Praha 6	132 085	-	-	97,46	2,54
Praha 7	42 214	-	-	100,00	-
Praha 8	127 680	9,78	-	90,22	-
Praha 9	92 251	-	-	82,40	17,60
Praha 10	147 499	17,52	2,74	79,75	-
Praha 11	115 809	-	-	57,16	42,84
Praha 12	103 802	-	-	83,27	16,73
Praha 13	143 313	-	-	100,00	-
Praha 14	111 505	-	-	100,00	-
Praha 15	66 660	-	-	100,00	-
Hl. m. Praha	1 672 734	9,45	0,24	83,17	7,14

Struktura počtu ošetření - vyšetření dle druhu ošetření

Území, okres	Počet ošetření - vyšetření celkem	z toho ošetření - vyšetření (v %)			Počet ošetření - vyšetření kojenců (0-11 měsíců)			
		léčebná	preventivní	v návštěvní službě	léčebných		preventivních	
					abs.	na 1 registr. kojence	abs.	na 1 registr. kojence
Praha 1	42 470	79,18	19,19	0,98	1 924	8,5	2 554	11,3
Praha 2	97 951	83,69	12,91	2,13	4 808	10,0	5 015	10,4
Praha 3	84 910	70,60	26,66	0,92	4 433	8,1	6 928	12,6
Praha 4	172 971	76,32	20,65	1,72	8 104	6,9	12 309	10,4
Praha 5	191 614	83,47	23,37	1,22	7 556	7,5	11 661	11,6
Praha 6	132 085	56,35	17,61	1,86	7 096	7,1	9 147	9,1
Praha 7	42 214	18,86	4,68	0,48	1 927	6,5	2 643	8,9
Praha 8	127 680	72,11	23,47	1,66	5 777	6,8	9 516	11,1
Praha 9	92 251	74,52	23,73	0,99	4 372	6,7	8 056	12,4
Praha 10	147 499	78,87	12,97	1,36	8 500	11,1	5 542	7,3
Praha 11	115 809	77,54	20,56	1,21	5 055	8,4	7 329	12,2
Praha 12	103 802	77,76	18,70	1,66	5 411	8,9	6 416	10,6
Praha 13	143 313	76,17	20,81	2,06	8 129	9,8	8 515	10,3
Praha 14	111 505	76,75	20,38	1,32	5 260	6,8	7 428	9,5
Praha 15	66 660	72,54	23,63	1,55	3 428	8,6	5 104	12,8
Hl. m. Praha	1 672 734	76,09	20,36	1,56	81 780	8,0	108 163	10,6
ČR	15 509 372	76,91	19,89	1,58	807 352	8,7	977 817	10,6

Struktura ošetření - vyšetření podle druhu

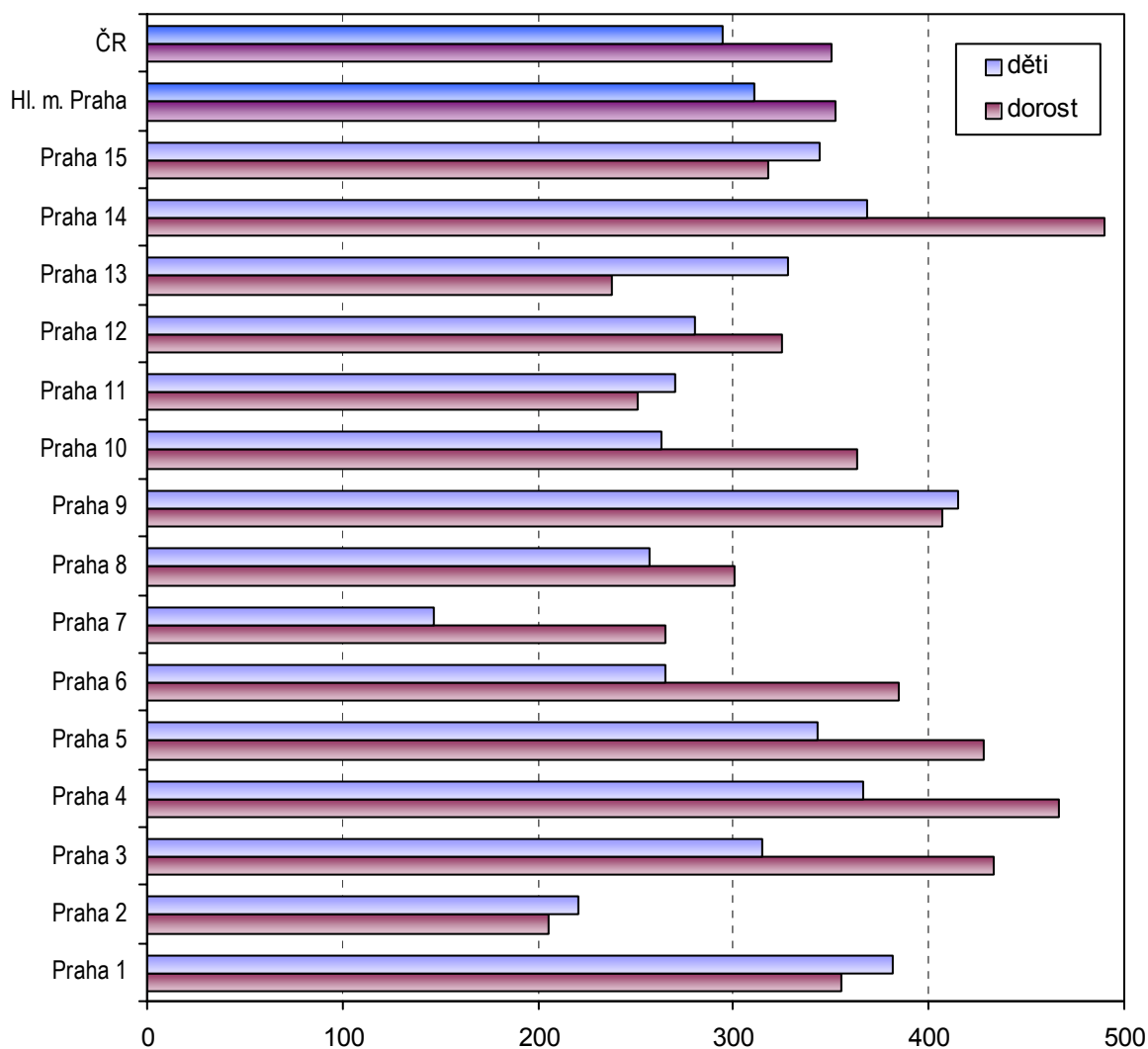


Dispenzarizovaná onemocnění u registrovaných pacientů praktického lékaře pro děti a dorost

Území, okres	Dispenzarizovaná onemocnění u dětí a dorostu		Počet sledovaných dětí a dorostu			
	absolutně	na 1 tis. registrovaných pacientů	alergici	z dysfunkčních a afunkčních rodin	týrané a sexuálně zneužívané	ZPS ¹⁾
Děti						
Praha 1	1 276	381,2	569	55	1	x
Praha 2	1 437	220,6	636	106	2	x
Praha 3	2 567	314,5	1 698	359	1	x
Praha 4	5 983	366,2	2 231	218	2	x
Praha 5	5 722	343,1	3 128	386	4	x
Praha 6	3 630	265,4	1 477	68	4	x
Praha 7	681	147,0	643	38	1	x
Praha 8	3 339	257,1	1 688	107	5	x
Praha 9	3 858	415,1	819	121	2	x
Praha 10	2 921	263,2	1 390	196	2	x
Praha 11	2 480	270,5	954	126	-	x
Praha 12	2 564	280,1	1 278	83	3	x
Praha 13	4 849	328,4	2 559	189	5	x
Praha 14	4 304	368,3	1 498	206	2	x
Praha 15	2 022	343,9	1 125	174	1	x
Hl. m. Praha	47 633	310,5	21 693	2 432	35	x
ČR	462 074	294,6	171 933	28 394	396	x
Dorost						
Praha 1	538	354,9	337	18	-	11
Praha 2	751	205,9	294	61	-	8
Praha 3	1 173	433,5	697	77	-	9
Praha 4	2 484	466,4	891	58	-	30
Praha 5	2 984	427,9	1 473	214	2	188
Praha 6	1 670	384,3	611	16	-	18
Praha 7	378	264,9	377	24	-	19
Praha 8	1 270	300,7	645	17	-	25
Praha 9	1 139	406,6	264	52	-	24
Praha 10	1 415	363,1	686	76	-	18
Praha 11	1 071	250,8	436	64	-	13
Praha 12	1 478	324,8	736	21	-	47
Praha 13	1 337	237,7	807	55	1	46
Praha 14	1 636	489,7	569	64	1	8
Praha 15	772	317,8	371	120	1	15
Hl. m. Praha	20 096	352,1	9 194	937	5	479
ČR	189 947	350,3	72 035	9 747	145	3 353

¹⁾ Počet dorostu se změnou pracovní schopností (počet přiznaných ZPS v roce)

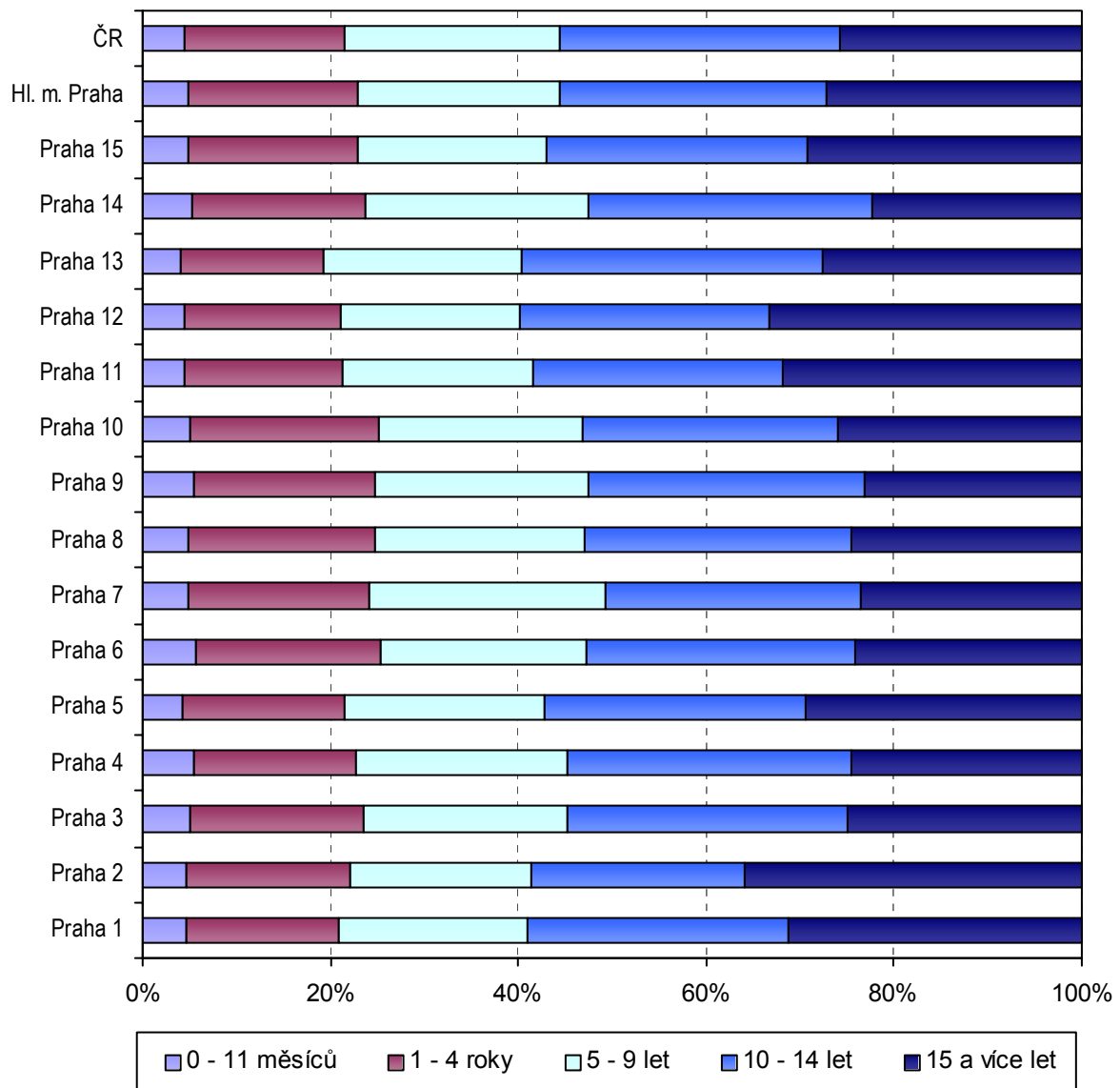
Dispensarizovaná onemocnění na 1 tisíc registrovaných pacientů



Struktura registrovaných dětí a dorostu dle věkových skupin

Území, okres	Počet registrovaných dětí a dorostu					
	celkem	v tom ve věku (v %)				
		0 - 11 měsíců	1 - 4 roky	5 - 9 let	10 - 14 let	15 a více let
Praha 1	4 863	4,67	16,16	20,11	27,88	31,17
Praha 2	10 161	4,75	17,36	19,17	22,82	35,89
Praha 3	10 869	5,05	18,48	21,63	29,94	24,90
Praha 4	21 664	5,45	17,23	22,46	30,28	24,58
Praha 5	23 649	4,24	17,35	21,20	27,73	29,49
Praha 6	18 026	5,58	19,72	22,06	28,53	24,11
Praha 7	6 061	4,90	19,25	25,06	27,24	23,54
Praha 8	17 209	4,97	19,87	22,27	28,35	24,55
Praha 9	12 095	5,38	19,39	22,76	29,31	23,16
Praha 10	14 996	5,09	20,13	21,59	27,20	25,99
Praha 11	13 439	4,46	16,74	20,31	26,71	31,77
Praha 12	13 705	4,41	16,64	19,19	26,55	33,21
Praha 13	20 391	4,07	15,14	21,11	32,10	27,58
Praha 14	15 026	5,18	18,50	23,80	30,29	22,23
Praha 15	8 309	4,79	18,20	20,03	27,75	29,23
Hl. m. Praha	210 463	4,86	17,96	21,56	28,50	27,12
ČR	2 110 553	4,38	17,18	22,79	29,96	25,69

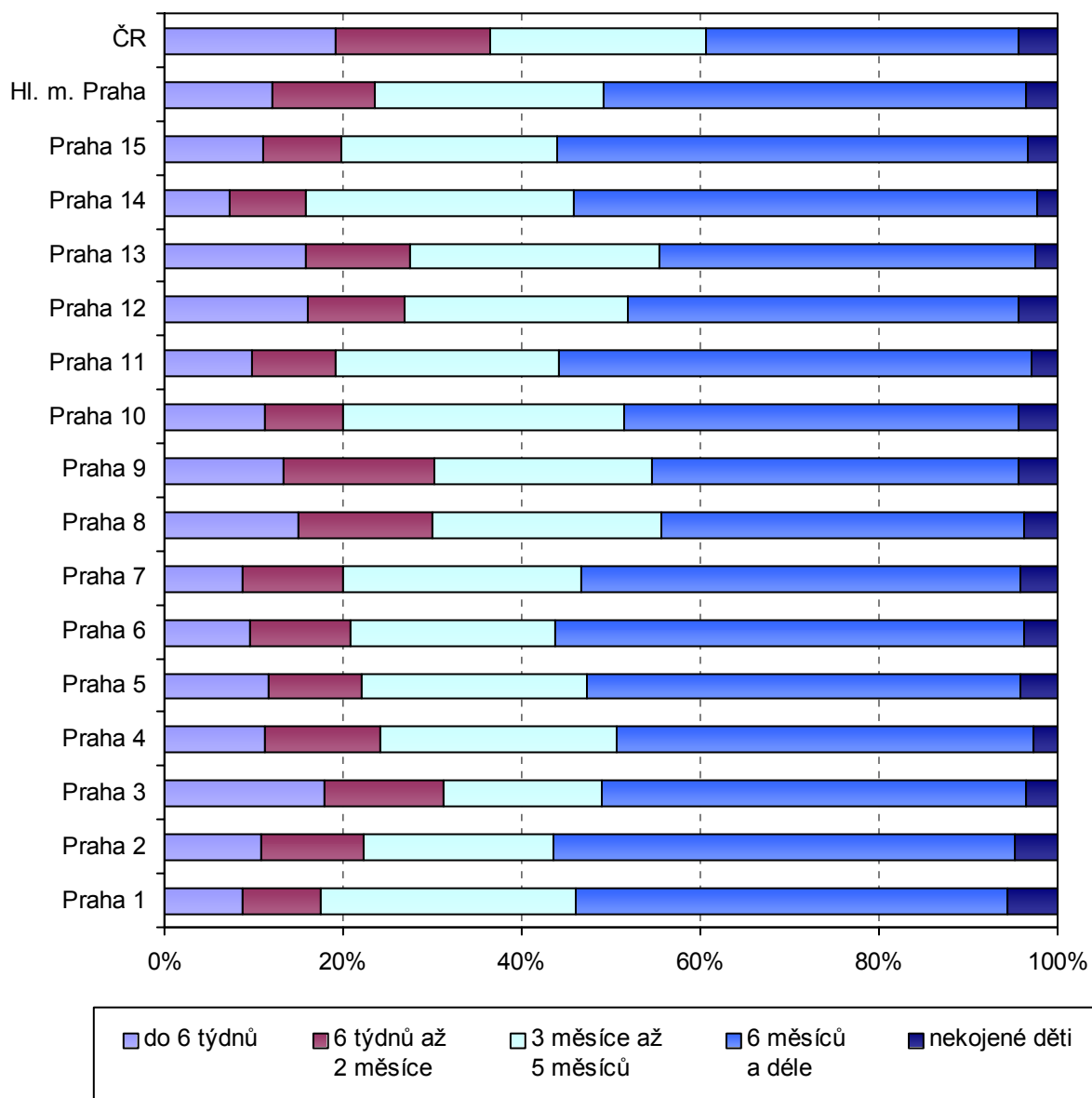
Struktura registrovaných pacientů dle věku



Struktura dětí u praktického lékaře pro děti a dorost dle délky kojení

Území, okres	Počet dětí při roční prohlídce					
	celkem	v tom (v %)				nekojené děti
		kojené děti				
		do 6 týdnů	6 týdnů až 2 měsíce	3 měsíce až 5 měsíců	6 měsíců a déle	
Praha 1	217	8,76	8,76	28,57	48,39	5,53
Praha 2	496	10,89	11,49	21,17	51,61	4,84
Praha 3	537	17,88	13,41	17,69	47,49	3,54
Praha 4	1 099	11,28	12,92	26,48	46,59	2,73
Praha 5	1 002	11,58	10,48	25,25	48,60	4,09
Praha 6	1 041	9,61	11,14	23,05	52,35	3,84
Praha 7	294	8,84	11,22	26,53	49,32	4,08
Praha 8	886	15,01	14,90	25,73	40,63	3,72
Praha 9	581	13,25	17,04	24,27	40,96	4,48
Praha 10	727	11,28	8,67	31,50	44,15	4,40
Praha 11	581	9,81	9,29	25,13	52,84	2,93
Praha 12	632	16,14	10,76	25,00	43,83	4,27
Praha 13	824	15,78	11,77	27,79	42,23	2,43
Praha 14	705	7,23	8,51	30,07	51,91	2,27
Praha 15	389	11,05	8,74	24,16	52,70	3,34
Hl. m. Praha	10 011	12,09	11,50	25,58	47,22	3,62
ČR	91 299	19,13	17,35	24,08	35,07	4,36

Děti při roční prohlídce dle délky kojení



Využívání lůžkového fondu dětských a novorozeneckých oddělení nemocnic a zatížení zdravotnických pracovníků

Ukazatel	Dětské oddělení		Novorozenecké oddělení	
	Kraj	ČR	Kraj	ČR
Počet oddělení	8	106	3	16
Počet zaměstnanců ¹⁾				
lékaři	76,39	642,18	41,56	113,05
střední zdravotničtí pracovníci celkem	333,24	3 196,47	235,07	682,27
střední zdravotničtí pracovníci u lůžka	321,49	3 045,22	232,90	670,33
nižší a pomocní zdravotničtí pracovníci u lůžka	44,70	340,06	23,65	65,39
Průměrný počet lůžek	472,73	5 535,65	251,00	779,29
Průměrný denní stav obsazených lůžek				
celkem	323,6	3 527,9	202,0	607,1
na 1 lékaře	4,2	5,5	4,9	5,4
na 1 SZP u lůžka	1,0	1,2	0,9	0,9
Počet lékařů na 100 lůžek	16,32	11,90	16,56	13,89
Počet SZP na 100 lůžek	71,21	59,23	93,65	83,82
Počet hospitalizovaných	18 578	260 261	10 333	31 026
Nemocniční letalita	1,9	0,9	4,3	4,7
Využití lůžek ve dnech	249,9	232,6	293,8	284,3
Průměrná ošetrovací doba	6,4	5,0	7,1	7,1
Prostoj lůžek ²⁾	2,6	2,4	1,6	1,9

¹⁾ Součet úvazků

²⁾ Ve dnech na 1 hospitalizovaného z lůžek schopných provozu

Seznam nemocnic s dětským oddělením v kraji:

- Fakultní nemocnice - Motol (2 oddělení)
- Fakultní nemocnice Královské Vinohrady
- Fakultní nemocnice Na Bulovce
- Fakultní Thomayerova nemocnice s poliklinikou (2 oddělení)
- Nemocnice Milosrdných sester sv. Karla Boromejského
- Všeobecná fakultní nemocnice

Seznam nemocnic s novorozeneckým oddělením v kraji:

- Fakultní nemocnice - Motol
- Ústav pro péči o matku a dítě
- Všeobecná fakultní nemocnice