



# Informace ze zdravotnictví Hlavního města Prahy

Ústavu zdravotnických informací a statistiky  
České republiky

Hlavní město Praha  
7.6.2004

# 3

## Gynekologická péče - činnost v oboru v Hlavním městě Praze v roce 2003

*Gynaecologic Care - Activity in branch in the Region Praha in 2003*

### Souhrn

Informace ze zdravotnictví kraje o činnosti oboru gynekologie v Hlavním městě Praze v roce 2003 obsahuje údaje o ambulantní péči v členění podle druhu zdravotnického zařízení a podle území z oblasti personálního zajištění, činnosti oboru a o dispenzarizovaných pacientkách pro vybrané diagnózy. Je doplněna také základními ukazateli lůžkové péče ženských oddělení nemocnic.

### Summary

*Information on health care activity in the branch of gynaecology in the region Praha in 2003 contains data about out-patient care by type of establishment and by districts of the region, data about personnel capacity, gynaecological activity and about patients followed up for selected diagnoses. It is supplemented by basic indicators on in-patient care in hospital gynaecology departments.*

Podkladem pro zpracování údajů o činnosti oboru gynekologie je roční výkaz A (MZ) 1-01 pro ambulantní gynekologické ordinace (oddělení, pracoviště), výkaz L (MZ) 1-02 o lůžkovém fondu a jeho využití a výkaz L (MZ) 3-01 pro ženská oddělení nemocnic za rok 2003. Výkazy jsou součástí Programu statistických zjišťování ministerstva zdravotnictví za analyzovaný rok.

Výkaz A (MZ) 1-01 vyplňuje samostatně každá ambulantní gynekologická ordinace (oddělení, pracoviště) včetně ambulantních částí nemocnic ve všech zdravotnických zařízeních bez ohledu na jejich zřizovatele. Jeho návratnost v roce 2003 byla 96,2 %.\*) Roční výkaz o činnosti ženských oddělení nemocnic L (MZ) 3-01 vyplňuje každé ženské lůžkové oddělení nemocnice a porodnice ve státních i nestátních zařízeních všech resortů. Návratnost v roce 2003 byla 100%.

### Ambulantní péče v oboru gynekologie

#### Personální zajištění a počty ošetření-vyšetření

V Praze poskytovalo gynekologickou péči celkem 201 zdravotnických zařízení, v nichž pracovalo 291,5 lékařů (součet úvazků včetně smluvních pracovníků) a 373,9 středních zdravotnických pracovníků (součet úvazků včetně smluvních pracovníků). Nejvíce lékařů našlo uplatnění v samostatných ordinacích praktického lékaře - gynekologa (61,9 %) a v těchto zdravotnických zařízeních také byla nejčastěji poskytnuta péče; 64,1 % ošetření

z celkového počtu 1 900 463 ošetření. Tedy na jednoho lékaře v Praze připadalo 6 520 a na 1 ženu 3,12 ošetření, na jednu registrovanou pacientku 2,9 ošetření.

Rozložení počtu lékařů a ošetření dle jednotlivých částí Prahy, jak je patrné v tabulce Personální zajištění a počet ošetření (vyšetření) dle územních celků (i v dalších tabulkách poskytujících údaje za jednotlivé okresy), odráží zvláštnost pražských okresů oproti okresům ostatních krajů ČR. Ukazatele vztahované k počtu obyvatel (žen) poskytují zkreslené údaje o nemocnosti místních obyvatel a o jejich „zdravotním“ chování. Rušivý vliv má nerovnoměrné rozložení zdravotnických zařízení, hlavně větších, mezi okresy (viz provázanost dat v tab. Personální zajištění a počet ošetření dle územních celků ve sloupcích č. 7 a 8) zvláště v případě, kdy okres, v němž nemocnice sídlí, má v porovnání s ostatními okresy menší počet obyvatel (viz Praha 2 a Praha 14, naopak v Praze 4 počet obyvatel – nejlidnatější okres – do značné míry ruší vliv místních zdravotnických zařízení). Specifická je Praha 1, která se v posledních letech spíše vylidňuje, naopak je tu značné množství i menších zdravotnických zařízení. Tato zařízení navštěvují ženy bydlící v okrese Praha 1, ale i ženy zde zaměstnané, které často bydlí v jiných částech Prahy nebo mimo ní. To se děje i v jiných okresech kraje, což dobře dokumentují následující čísla: počet registrovaných pacientek v Praze v roce 2003 byl 652 311, ale počet žen k 31. 12. 2003 jen 610 581. I díky těmto skutečnostem byl počet lékařů na 10 tisíc žen (4,77) v roce 2003 v Praze o 1,91 lékařského místa vyšší než průměr v ČR a také počet ošetření na jednu ženu o jedno ošetření vyšší.

### Antikoncepce

Celkem bylo v Praze evidováno 173 837 žen užívajících antikoncepci, což představuje 60,4 % žen fertilního věku (15 - 49 let). Vysvětlení značně vyššího podílu než v ČR (47,2 % žen) lze najít jak ve výše zmíněné skutečnosti, že zdravotnická zařízení ve značné míře navštěvují ženy bydlící mimo uvedený okres (případně mimo Prahu), tak v modernějším chování žen v hlavním městě. To potvrzuje i podíl hormonální a nitroděložní antikoncepce na užívané antikoncepci - hormonální Praha 90,4 %, ČR 85,9 % a nitroděložní Praha 9,6 %, ČR 14,1 %. Nitroděložní antikoncepce je již několik let na ústupu ve prospěch hormonální.

### Těhotenství a šestinedělí

Nově přijato v roce 2003 bylo 15 807 těhotných žen, tj. 55,0 nově přijatých těhotných na jeden tisíc žen fertilního věku. Za nárůstem tohoto ukazatele, pozorovaným v několika posledních letech v grafu, figuruje spíše pokles počtu žen fertilního věku v hlavním městě než nárůst počtu těhotných žen (i když i ten lze pozorovat, ale jen malý a kolísavý).

Ženské sestry uskutečnily 884 návštěv, z toho 477 u těhotných a 376 u šestinedělek, tj. opačný poměr než v ČR.

### Dispenzarizované pacientky

Počet dispenzarizovaných činil 7 362 pacientek. Nejrozšířenější diagnóza, prekanceróza děložního hrdla, tvořila 71,7 % všech případů. Mezi zhoubnými novotvarami se nejčastěji vyskytovaly ZN prsu (37,5 % zhoubných novotvarů) a poté ZN těla děložního (21,5 % ZN).

## Činnost ženských oddělení nemocnic

V roce 2003 operovala pražská zdravotnická zařízení 27 715 žen, což představuje 45,5 operovaných žen na jeden tisíc žen. V souvislosti s gynekologickým onemocněním zemřelo 83 žen.

Celkem bylo zaznamenáno 12 552 porodů, tj. 43,7 porodů na 1 tisíc žen fertilního věku. Předčasných porodů bylo 1 647, tedy 13,1 % porodů. V republice celkem tvořil podíl předčasných porodů 10,9 %, vyšší číslo v Praze ukazuje na koncentraci rizikových těhotenství do specializovaných oddělení pražských nemocnic. Možnost skutečně vyššího podílu předčasných porodů u žen bydlících v Praze bohužel nelze ze získaných dat zjistit.

V druhé polovině devadesátých let nastal plynulý nárůst počtu porodů na 1 tisíc žen fertilního věku, opět způsobený hlavně poklesem počtu žen fertilního věku. Nepatrně však narůstal i počet porodů. Podíl předčasných porodů byl během posledního desetiletí ustálen kolem hodnoty 11,8 %, ani jejich počet na 1 tisíc žen fertilního věku se příliš neměnil.

### Využívání lůžkového fondu a zatížení zdravotnických pracovníků

Na 12 ženských nemocničních oddělení k 31. 12. 2003 pracovalo 118,4 lékařů a 1623,3 středních zdravotnických pracovníků (ve všech případech přepočtený počet - součet úvazků). Průměrný počet lůžek v tomto roce byl 936,7; tedy na 100 lůžek připadalo 12,6 lékařů a 66,3 středních zdravotnických pracovníků (k 31. 12. 2003). Prostoje lůžek činil 2,0 dny na 1 hospitalizovaného z lůžek schopných provozu, v celé ČR 2,3 dny. Pacientky byly v průměru ošetřovány 4,9 dny a nemocniční letalita (počet zemřelých osob na tisíc osob, které opustily nemocnici) činila 2,0 pacientek.

*\*) V roce 2003 výkaz neodevzdal Ústav pro péči o matku a dítě, což vzhledem k jeho zastoupení na některých sledovaných ukazatelích (např. počet nově přijatých těhotných činil 3 019 žen v roce 2002), může mít značně zkreslující vliv (viz graf Počet těhotných na 1 000 žen fertilního věku v letech 1997 - 2003, hodnota v Hl. m. Praze v roce 2003).*

Zpracovala:

Mgr. Markéta Srbová

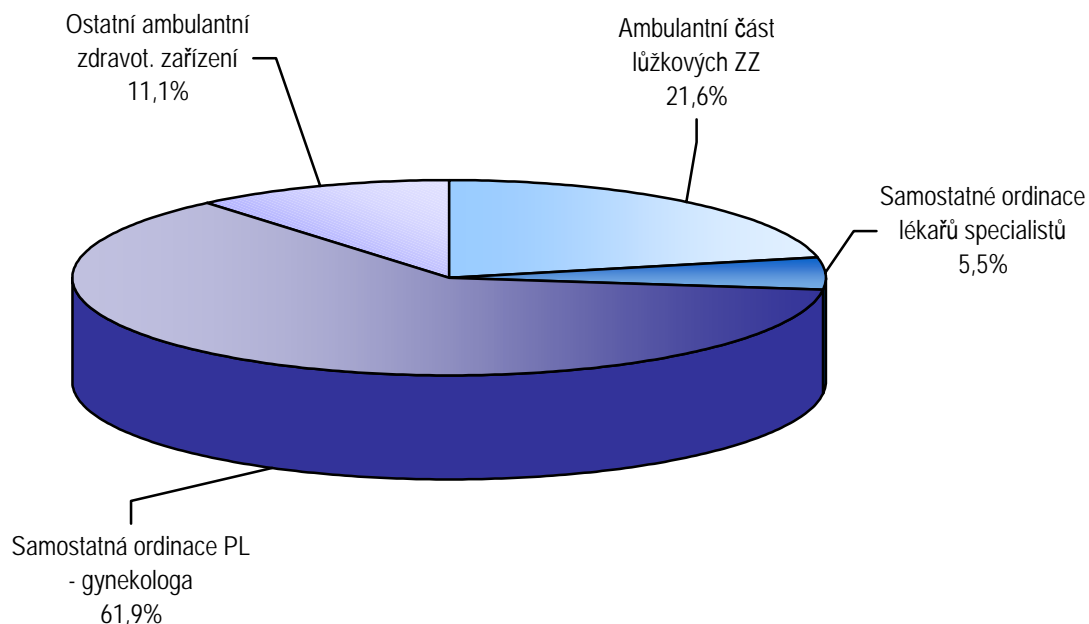
ÚZIS ČR, Krajský odbor HI. město Praha  
Karlovo nám. 5, 128 01 Praha 2  
tel. 224 923 872  
e-mail: [srbova@uzis.cz](mailto:srbova@uzis.cz), <http://www.uzis.cz>

### Personální zajištění a počet ošetření (vyšetření) v ambulantních zdravotnických zařízeních

Druh zdravotnického zařízení	Počet ZZ a pracovišť	Počet zaměstnanců <sup>1)</sup>		Počet ošetření (vyšetření)			
		lékaři	SZP	celkem		z toho	
				absolutně	v %	na 1 lékaře	na 100 žen
Ambulantní část lůžkových ZZ	13	62,98	125,68	439 485	23,1	6 978	71,98
Samostatné ordinace lékařů specialistů	11	15,92	26,60	78 499	4,1	4 931	12,86
Samostatná ordinace PL - gynekologa	155	180,28	182,70	1 217 438	64,1	6 753	199,39
Ostatní ambulantní zdravot. zařízení	22	32,29	38,89	165 041	8,7	5 111	27,03
Hl. m. Praha	201	291,47	373,87	1 900 463	100,0	6 520	311,25

<sup>1)</sup> Součet úvazků (včetně smluvních)

### Struktura ambulantních lékařů gynekologů podle druhu zdravotnických zařízení v roce 2003



## Personální zajištění a počet ošetření (vyšetření) dle územních celků

Území, okres	Počet ZZ a pracovišť	Počet zaměstnanců <sup>1)</sup>			Počet ošetření - vyšetření		
		lékaři		SZP	celkem	z toho	
		celkem	na 10 tis. žen			v amb.části. lůž.zařiz.	na 1 ženu
Praha 1	25	31,60	18,25	33,05	205 536	-	11,87
Praha 2	20	39,29	15,02	65,01	239 947	124 432	9,17
Praha 3	8	7,50	1,98	7,30	68 103	-	1,79
Praha 4	19	28,05	3,91	45,15	207 132	30 154	2,88
Praha 5	18	27,95	5,39	46,67	188 951	102 824	3,66
Praha 6	16	14,39	2,50	12,39	95 662	6 446	1,67
Praha 7	7	7,00	3,23	8,30	40 178	-	1,85
Praha 8	14	31,07	5,60	31,06	161 331	25 047	2,91
Praha 9	10	12,23	3,27	11,99	80 686	12 977	2,18
Praha 10	14	23,34	4,08	29,40	153 746	51 636	2,69
Praha 11	10	13,20	3,03	13,20	78 576	-	1,80
Praha 12	9	11,60	3,61	14,90	78 727	-	2,45
Praha 13	12	13,85	3,27	12,50	82 263	-	1,95
Praha 14	13	23,10	6,63	35,05	172 409	85 969	5,00
Praha 15	6	7,30	3,13	7,90	47 216	-	2,04
Hl. m. Praha	201	291,47	4,77	373,87	1 900 463	439 485	3,12
ČR	1 455	1 499,98	2,86	1 892,28	11 080 979	1 835 930	2,12

<sup>1)</sup> Součet úvazků (včetně smluvních)

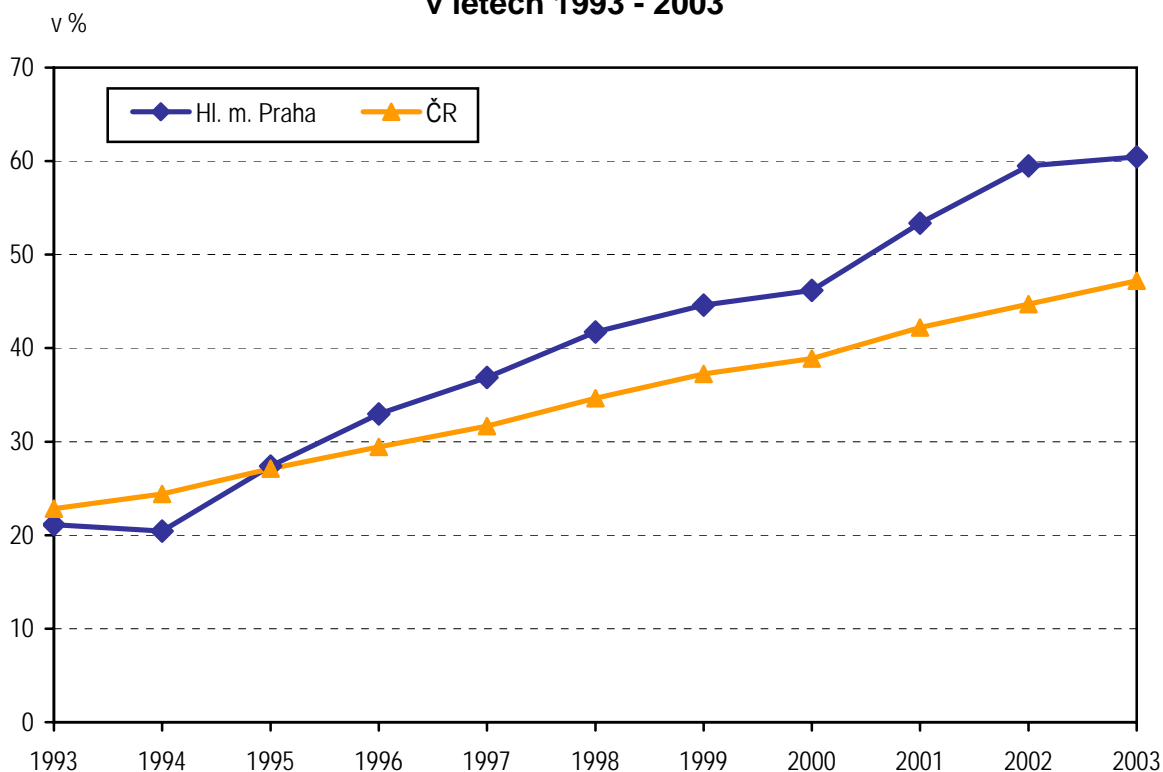
**Ženy užívající antikoncepci \*) dle územních celků**

Území, okres	Počet žen užívajících antikoncepci					
	celkem	% z žen fertiliního <sup>1)</sup> věku	v tom			
			hormonální		nitroděložní	
			absolutně	v %	absolutně	v %
Praha 1	20 719	265,76	19 284	93,07	1 435	6,93
Praha 2	15 083	128,99	14 120	93,62	963	6,38
Praha 3	5 890	34,50	5 577	94,69	313	5,31
Praha 4	15 575	51,29	13 086	84,02	2 489	15,98
Praha 5	18 615	72,92	16 722	89,83	1 893	10,17
Praha 6	8 327	33,78	7 560	90,79	767	9,21
Praha 7	6 536	67,47	6 130	93,79	406	6,21
Praha 8	10 965	44,66	9 982	91,04	983	8,96
Praha 9	10 642	62,19	9 659	90,76	983	9,24
Praha 10	12 747	54,01	11 921	93,52	826	6,48
Praha 11	9 875	44,93	9 100	92,15	775	7,85
Praha 12	4 849	27,77	4 294	88,55	555	11,45
Praha 13	7 399	29,82	6 631	89,62	768	10,38
Praha 14	20 833	110,30	18 301	87,85	2 532	12,15
Praha 15	5 782	46,67	4 842	83,74	940	16,26
Hl. m. Praha	173 837	60,44	157 209	90,43	16 628	9,57
ČR	1 195 325	47,20	1 026 746	85,90	168 579	14,10

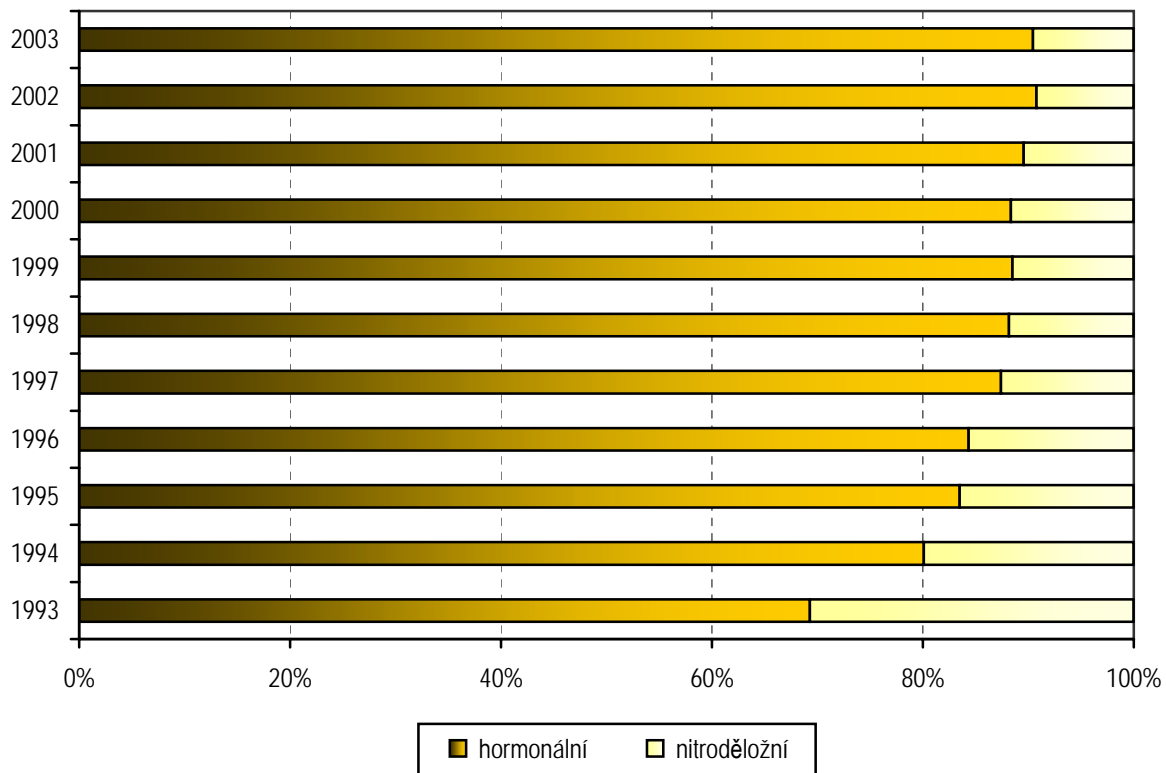
\*) Pod lékařským dohledem

1) 15 - 49 let

**Podíl žen fertilního věku užívajících antikoncepci  
v letech 1993 - 2003**



**Struktura antikoncepce užívané pod lékařským dohledem  
v letech 1993 - 2003 v Hl. m. Praze**



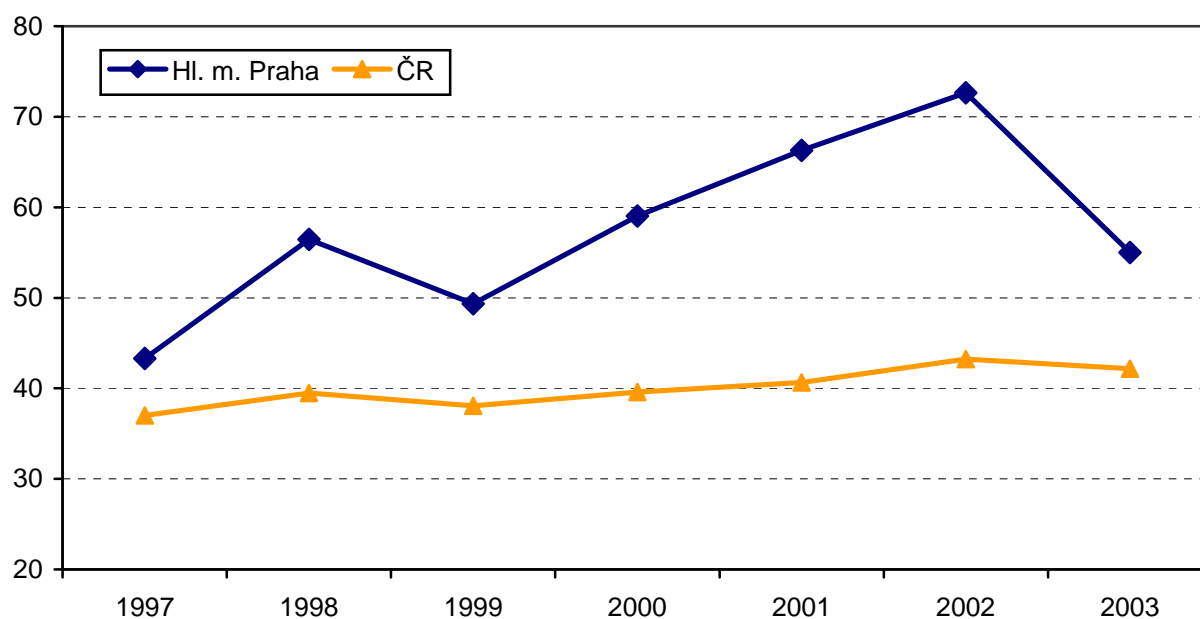
## Péče o ženy v těhotenství a šestinedělí dle územních celků

Území, okres	Počet nově přijatých těhotných žen <sup>1)</sup>		Návštěvy ženských sester		
	absolutně	na 1 000 žen fertiličního <sup>2)</sup> věku	celkem	z toho u	
				těhotných	šestinedělek
Praha 1	2 603	333,89	77	56	17
Praha 2	1 253	107,16	36	20	16
Praha 3	404	23,66	86	50	36
Praha 4	1 219	40,14	202	90	101
Praha 5	1 486	58,21	-	-	-
Praha 6	885	35,90	-	-	-
Praha 7	308	31,80	-	-	-
Praha 8	2 585	105,29	39	31	4
Praha 9	770	45,00	10	2	6
Praha 10	956	40,51	47	42	5
Praha 11	605	27,52	-	-	-
Praha 12	370	21,19	61	45	16
Praha 13	641	25,83	-	-	-
Praha 14	1 378	72,96	60	17	37
Praha 15	344	27,76	266	124	138
Hl. m. Praha	15 807	55,01	884	477	376
ČR	106 869	42,16	16 979	5 275	10 386

<sup>1)</sup> nově přijatých těhotných žen u ambulantních lékařů gynekologů

<sup>2)</sup> 15 - 49 let

**Počet těhotných<sup>\*)</sup> na 1 000 žen fertiličního věku  
v letech 1997 - 2003**



<sup>\*)</sup> nově přijatých těhotných u ambulantních lékařů gynekologů



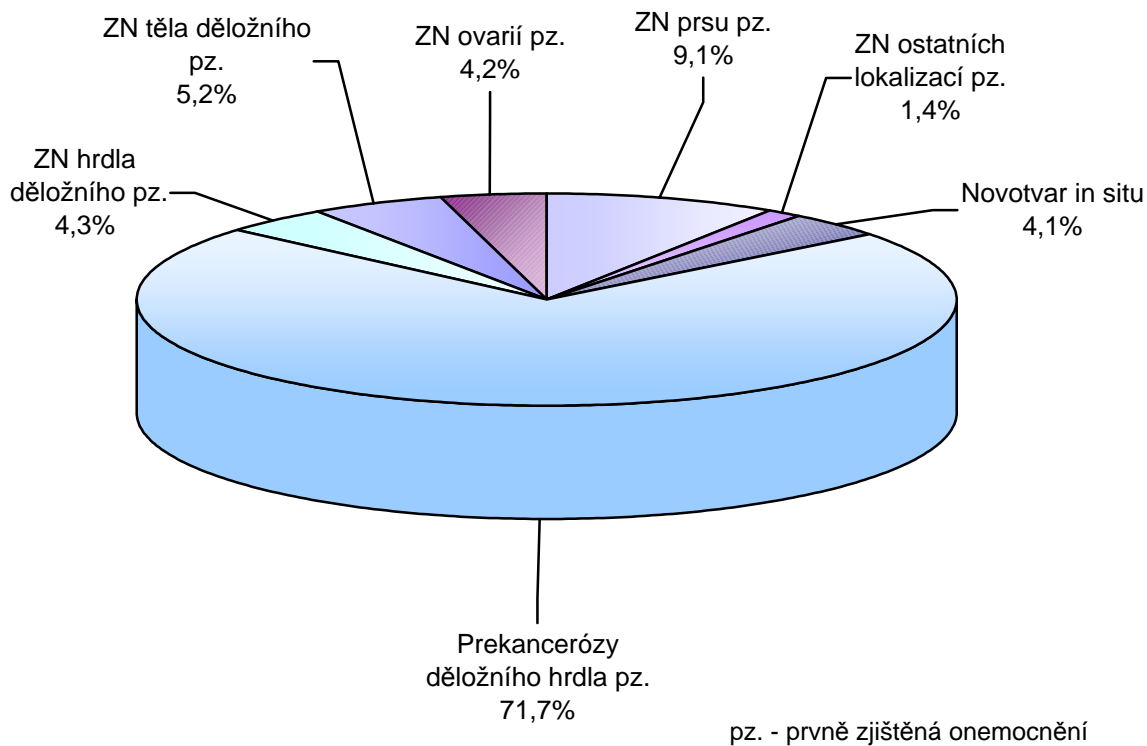
## Dispenzarizované pacientky pro vybranou diagnózu dle územních celků

Území, okres	Novotvar in situ <sup>1)</sup> (D05-D06, D07.0-3)	Počet prvně zjištěných onemocnění					
		prekancerózy děložního hrdla (N87.0-2)	ZN hrdla děložního (C53.-)	ZN těla děložního (C54.-)	ZN ovarií (C56)	ZN prsu (C50.-)	ZN ostatních lokalizací <sup>2)</sup>
Praha 1	13	262	6	3	-	18	-
Praha 2	35	1 259	88	78	93	93	15
Praha 3	9	73	5	11	5	12	1
Praha 4	21	742	17	29	19	36	11
Praha 5	93	1 404	85	50	82	100	23
Praha 6	26	188	17	19	13	11	14
Praha 7	7	67	6	14	1	3	3
Praha 8	15	268	36	72	11	37	10
Praha 9	10	188	2	14	6	10	2
Praha 10	25	274	32	65	57	275	12
Praha 11	1	73	2	2	6	18	5
Praha 12	13	134	6	2	5	12	2
Praha 13	7	81	5	6	2	6	1
Praha 14	22	248	8	17	8	36	1
Praha 15	2	21	1	1	4	1	2
Hl. m. Praha	299	5 282	316	383	312	668	102
ČR	2 036	29 399	1 200	2 086	1 096	1 544	460

<sup>1)</sup> D05.- carcinoma (novotvar) in situ prsu, D06.- carcinoma in situ hrdla děložního, D07.0-D07.3 carcinoma in situ jiných a neurčených ženských pohlavních orgánů

<sup>2)</sup> C51.- zhoubný novotvar vulvy, C52 zhoubný novotvar pochvy - vaginy, C57.- zhoubný novotvar jiných a neurčených ženských pohlavních orgánů

### Dispenzarizované pacientky pro vybranou diagnózu



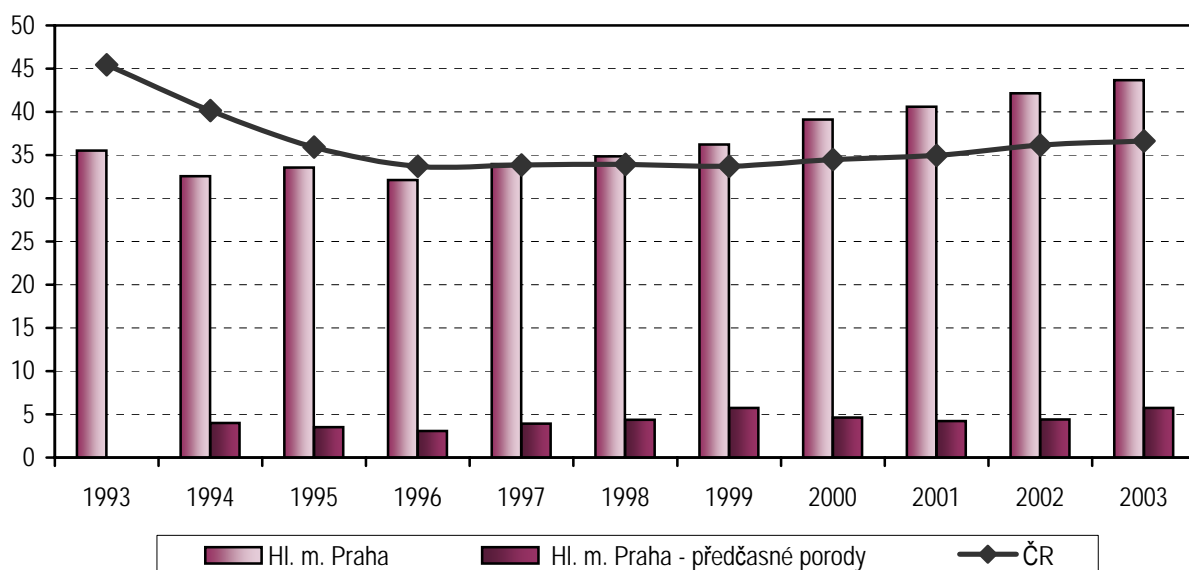
## Gynekologická a porodnická činnost dle územních celků

Území, okres	Gynekologická činnost				Porodnická činnost			
	počet operovaných <sup>1)</sup> žen		počet zemřelých v souvislosti s gynekologickým onemocněním		počet porodů			
	celkem	na 1 000 žen	celkem	z toho operovaných	celkem	na 1 000 žen fertilního věku <sup>2)</sup>	z toho předčasné	
							absolutně	v %
Praha 1	-	-	-	-	-	-	-	-
Praha 2	4 769	182,29	23	19	3 488	298,30	652	18,69
Praha 3	-	-	-	-	-	-	-	-
Praha 4	6 865	95,58	12	6	4 796	157,95	556	11,59
Praha 5	6 752	130,70	16	-	2 551	99,93	211	8,27
Praha 6	1 210	21,06	3	1	-	-	-	-
Praha 7	-	-	-	-	-	-	-	-
Praha 8	3 275	59,00	6	2	1 200	48,88	195	16,25
Praha 9	-	-	-	-	-	-	-	-
Praha 10	2 788	48,76	23	2	517	21,90	33	6,38
Praha 11	-	-	-	-	-	-	-	-
Praha 12	-	-	-	-	-	-	-	-
Praha 13	-	-	-	-	-	-	-	-
Praha 14	2 056	59,67	-	-	-	-	-	-
Praha 15	-	-	-	-	-	-	-	-
Hl. m. Praha	27 715	45,49	83	30	12 552	43,68	1 647	13,12
ČR	188 755	36,04	355	87	92 870	36,64	10 150	10,93

<sup>1)</sup> Včetně ambulantních operací a potratů s nutnou hospitalizací

<sup>2)</sup> 15 - 49 let

**Počet porodů na 1 000 žen fertilního věku  
v letech 1993 - 2003<sup>\*)</sup>**



<sup>\*)</sup> v roce 1993 nebyly předčasné porody na výkaze L(MZ) 3-01 sledovány

## Využívání lůžkového fondu ženských oddělení nemocnic a zatížení zdravotnických pracovníků

Ukazatel	kraj	ČR
Počet oddělení	12	123
Počet zaměstnanců <sup>1)</sup>		
lékaři	118,40	789,69
střední zdravotničtí pracovníci celkem	623,31	3 436,89
střední zdravotničtí pracovníci u lůžka	483,85	2 770,35
nižší a pomocní zdravotničtí pracovníci u lůžka	87,42	497,87
Průměrný počet lůžek	936,71	6 529,15
Průměrný denní stav obsazených lůžek		
celkem	613,6	4 207,3
na 1 lékaře	5,2	5,3
na 1 SZP u lůžka	1,3	1,5
Počet lékařů na 100 lůžek	12,60	12,30
Počet SZP na 100 lůžek	66,31	53,54
Počet hospitalizovaných	46 043	297 019
Nemocniční letalita	2,0	1,2
Využití lůžek ve dnech	239,1	235,2
Průměrná ošetrovací doba	4,9	5,2
Prostoj lůžek <sup>2)</sup>	2,0	2,3

<sup>1)</sup> Součet úvazků

<sup>2)</sup> Ve dnech na 1 hospitalizovaného z lůžek schopných provozu

Seznam nemocnic s ženským oddělením v kraji:

Fakultní nemocnice - Motol (2 oddělení)  
 Fakultní nemocnice Královské Vinohrady  
 Fakultní nemocnice Na Bulovce  
 Fakultní Thomayerova nemocnice s poliklinikou  
 GynCentrum, spol. s. r. o.  
 ISCARE I. V. F. a. s.  
 Nemocnice Na Homolce  
 Ústav pro péči o matku a dítě (2 oddělení)  
 Ústřední vojenská nemocnice Praha  
 Všeobecná fakultní nemocnice (2 oddělení)