



Informace ze zdravotnictví Hlavního města Prahy

Ústavu zdravotnických informací a statistiky
České republiky

Hlavní město Praha
11.8.2006

7

Psychiatrie vč. AT - návykových nemocí a sexuologie - činnost oboru v Hlavním městě Praze v roce 2005

*Psychiatry incl. Alcohol and Drugs Guidance Centres and Sexology - Activity
in Branch in Region Praha in 2005*

Souhrn

Informace ze zdravotnictví kraje o činnosti oboru psychiatrie včetně AT a sexuologie v Hlavním městě Praze v roce 2005 obsahuje údaje o ambulantní péči z oblasti sítě zdravotnických zařízení, personálního zajištění, činnosti a stručný přehled pacientů podle užívané psychoaktivní látky. Údaje jsou členěny dle druhu zdravotnického zařízení a dle území.

Summary

Information on health service activity in the branch of psychiatry including alcohol and drugs guidance centres and sexology in the region Praha in 2005 contains data about out-patient care from area of health service network, personnel capacity, activity and a brief overview of patients by used psychoactive substance. Data are presented by type of health establishment and by territory.

Data o činnosti ambulantních zařízení v oboru jsou čerpána z výkazu A (MZ) 1-01 pro rok 2005 vyplňovaného pravidelně s roční periodicitou. Výkaz vyplňuje každé ambulantní pracoviště psychiatrie včetně dětské psychiatrie, sexuologie, včetně ambulantních částí nemocnic, zařízeních poskytujících částečnou hospitalizaci (stacionáře) a zařízení krizové intervence státních i nestátních zdravotnických organizací všech resortů. Formuláře výkazů a pokyny jsou vystaveny na internetu www.uzis.cz (NZIS / Výkazy 2005).

Návratnost výkazů v roce 2005 byla 97,1%. Uvedené údaje jsou publikovány ze skutečně odevzdaných výkazů a z nich získaných dat.

Psychoterapeutické stacionáře vyplňují ještě samostatný výkaz, jehož návratnost v roce 2005 byla 100 %. Lůžková zdravotnická zařízení vyplňují výkaz L (MZ) 1-02 o lůžkovém fondu a jeho využití, který posloužil jako podklad pro tabulku o lůžkové péči.

V roce 2005 bylo v Hl. m. Praze evidováno 166 ambulantních pracovišť psychiatrie včetně AT a sexuologie, resp. tento počet ordinací odevzdal roční výkaz o činnosti. V oboru pracovalo 190,58 lékařů (součet úvazků včetně smluvních pracovníků), z toho bylo 93,7 % psychiatrů. Psychologů působilo v oboru 35,70 (součet úvazků včetně smluvních pracovníků).

Nejvíce zařízení poskytujících psychiatrickou péči najdeme v okrese Praha 4 (13,3 %), poté v Praze 5 a Praze 10. Nejvíce lékařů pak v okrese Praha 2 (12,5 %), dále Praha 4 a Praha 2.

Psychiatrie je oborem, který se v posledních letech pravidelně rozšiřuje, v roce 2005 došlo ke stagnaci, na 100 tisíc obyvatel připadalo 16,13 lékařů (např. v roce 2000 jen 12,57). Psychiatrů bylo 15,10 na 100 tisíc obyvatel a psychologů 3,02.

Počet ošetření v roce 2005 dosáhl počtu 659 338, tj. o necelých 13 tisíc méně než předchozí rok. Největší podíl poskytly samostatné ordinace lékaře specialisty (70 % ošetření), nejvytíženější byli lékaři v ostatních ambulantních zařízeních. Na jednoho lékaře zde připadlo 6 704 ošetření, v samostatných ordinacích lékaře specialisty to bylo 3 289 ošetření.

Nadpoloviční podíl ošetření je a byl poskytován ženám, v roce 2005 se na počtu ošetření podílely 60,5 %.

Počet prvních ošetření ve sledovaném roce se vlastně rovná počtu pacientů v daném roce ošetřených (lhostejno kolikrát) a tedy počtu léčených pacientů. Těch bylo v kraji Hl. m. Praha evidováno 92 535, ženy zaujímaly 58,3 %, děti do 14 let věku 3,5 % z celku. Počet ošetření na jednoho léčeného pacienta se tak pohyboval na úrovni téměř 7 ošetření, v celé republice je o málo nižší, necelých 6 ošetření na jednoho léčeného pacienta. V samotném kraji jsou nejčastěji ošetřováni pacienti vedení u lékařů na Praze 1 (13,5 ošetření na jednoho léčeného pacienta), dále v Praze 11 (8,8) a Praze 14 (9,4). Nejméně naopak pacienti v Praze 12 (5,5) a Praze 2 (5,7).

Při posuzování vybraných onemocnění je třeba přihlídnout k tomu, že jednotkou zjišťování není pacient, ale diagnóza. Někteří pacienti tedy mohou být započítáni více než jednou, jestliže trpí více onemocněními. Součet jednotlivých onemocnění může být vyšší, než kolik je postižených pacientů.

Z vybraných sledovaných onemocnění se nejčastěji vyskytovaly neurotické poruchy (36 200 léčených pacientů), s výrazným odstupem jsou následovány afektivními poruchami (20 125) a ty opět s nezanedbatelným odstupem organickými duševními poruchami (8 508).

Všechna onemocnění byla nejčastěji léčena v samostatných ordinacích lékaře specialisty. Vyšší podíl ambulantních částí lůžkových zdravotnických zařízení lze pozorovat u onemocnění poruchy vyvolané alkoholem. Zde je podíl prvních ošetření v ambulantních částech lůžkových ZZ 35,8 %. U ostatních diagnóz se pohybuje kolem 23 %.

Výskyt všech vybraných onemocnění je v kraji vyšší než v ČR, bereme-li údaj relativně na počet obyvatel. Zdůvodnění ale není v horším zdravotním stavu obyvatel kraje, ale v možnostech zdravotnických zařízení. Jejich síť je v hlavním městě hustší a stahuje určitou část pacientů z bližšího i vzdálenějšího okolí.

Přílohu výkazu A (MZ) 1-01, podávající informace o léčbě alkoholiků a toxikomanů (AT péče), vyplnilo 50 poskytovatelů zdravotní péče, tedy o 2 více než v předchozím roce. Statisticky jsou zjišťováni pacienti „živé kartotéky“ (registrovány osoby sledované zdravotně a sociálně se zprávou nebo záznamem v dokumentaci ne starším než jeden rok a všichni pacienti aktivně léčení krátkodobě i dlouhodobě) a tzv. „klidové kartotéky“.

V „živé kartotéce“ bylo evidováno 4 571 alkoholiků (2 633 mužů a 1 938 žen), z toho 86,6 % bylo na alkoholu závislých. Pacientů užívajících drogy léčila pracoviště AT celkem 6 789 (4 373 mužů a 2 416 žen), závislých 94,5%. Nejčastěji užívanou drogou byly opiáty a opioidy (49,3 %), z nich pak nejvíc heroin (64 % z opiátů a opioidů), a to mezi muži i ženami. Na druhém místě najdeme stimulantia (21,4 %), ale pouze v celku a u mužů. Druhou nejčastější drogou žen byla sedativa a hypnotika (jen u žen 19,1 % z celkového počtu žen léčených pro užívání drog). Tabák užívalo celkem 66 pacientů, 40 mužů a 26 žen. Závislost v tomto případě činila 100 %.

Zde uvedené údaje jsou data popisující důsledky užívání psychoaktivních látek, tedy data sekundární prevence. Jde o počet uživatelů, kteří v souvislosti s abúzem (nadměrné

užívání/zneužívání) drog vyhledali lékařskou péči. Lze tedy předpokládat, že skutečné počty osob zneužívajících psychotropní látky jsou vyšší.

Vedle psychiatrických ordinací a oddělení poskytují psychiatrickou zdravotní péči také psychoterapeutické stacionáře, denní či noční. V Hl. m. Praze jich v roce 2005 bylo v provozu 6. Zaměstnávali 17,75 lékařů (součet úvazků včetně smluvních pracovníků) a 23,35 psychologů (součet úvazků včetně smluvních pracovníků). Celkový počet míst byl 154 a celkový počet pacientů, kteří byli ve sledovaném období léčeni, dosáhl hodnoty 7047.

Na celkem 6 psychiatrických nemocničních odděleních k 31.12. 2005 pracovalo 32,25 lékařů a 126,37 ZPBD (ve všech případech přepočtený počet - součet úvazků). Z toho pro dětskou psychiatrii jsou vyčleněna 3 oddělení s 11,90 lékaři a 44,37 ZPBD. Na dětské psychiatrii bylo hospitalizováno 1073, což je zhruba 27% z celkového počtu hospitalizovaných, stejný podíl (27%) je i dětských lůžek. Průměrný počet lůžek v tomto roce byl 350,0; tedy na 100 lůžek připadalo 9,21 lékařů a 36,11 ZPBD (k 31.12.2005), na dětské psychiatrii byl průměrný počet lůžek 94,0. Prostoj lůžek činil 5,0 dní na 1 hospitalizovaného z lůžek schopných provozu, z toho na dětské psychiatrii byl prostoj 6,7 dní na 1 hospitalizovaného, v celé ČR jen 4,1 dní. Pacienti byly v průměru ošetřovány 24,7 dní a nemocniční letalita (počet zemřelých osob na tisíc osob, které opustily nemocnici) činila 4,8 pacientů a to pouze na psychiatrii pro dospělé.

V ČR jsou 4 lůžková dětská psychiatrická oddělení se 119 lůžky v nemocnicích a další 2 oddělení s 270 lůžky v odborných léčebných ústavech. Hospitalizováno zde bylo celkem 2 169 dětí. Kromě toho je v ČR jedno oddělení gerontopsychiatrie v odborném léčebném ústavu s 30 lůžky, 74 hospitalizovanými a průměrnou ošetrovací dobou 126,6 dne.

Na 5 psychiatrických odděleních odborných léčebných ústavů k 31.12.2005 pracovalo 106,49 lékařů a 407,95 ZPBD (ve všech případech přepočtený počet - součet úvazků). Průměrný počet lůžek v tomto roce byl 1 425,0; tedy na 100 lůžek připadalo 7,47 lékařů a 28,63 ZPBD (k 31.12.2005). Prostoj lůžek činil 3,2 dní na 1 hospitalizovaného z lůžek schopných provozu, v celé ČR mnohem víc - 5,6 dní. Pacienti byly v průměru ošetřovány 67,7 dní a nemocniční letalita (počet zemřelých osob na tisíc osob, které opustily nemocnici) činila 49,77 pacientů.

Zpracovala: Alena Dušková

ÚZIS ČR, Krajský odbor Hl. město Praha

Karlovo nám. 5, 128 01 Praha 2

tel. 224 910 967

e-mail: duskova@uzis.cz, <http://www.uzis.cz>

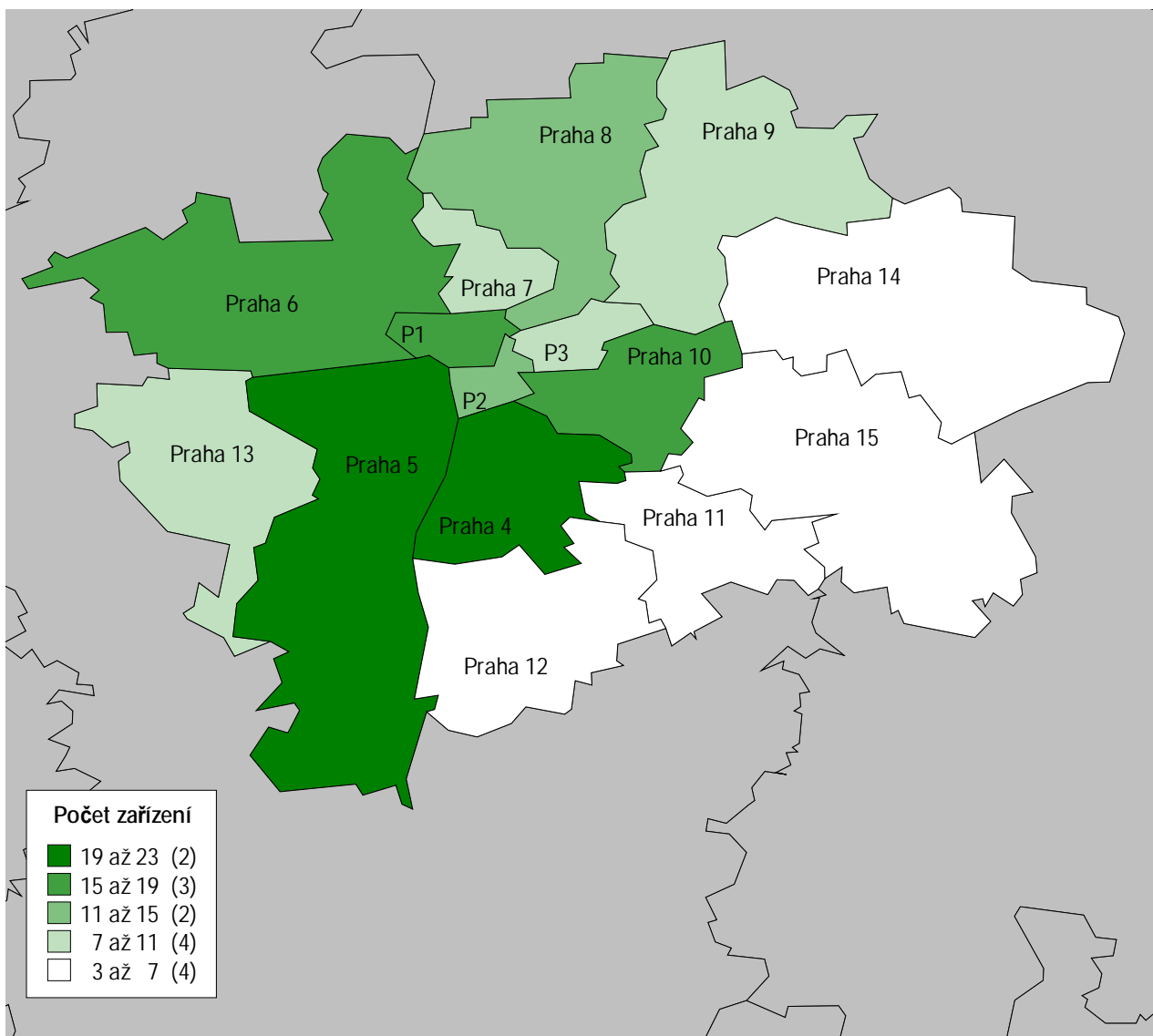
**Personální zajištění ambulantní péče dle poskytovatele péče
a dle územních celků**

	Počet ZZ a pracovišť	Počet pracovníků ¹⁾				ZPBD ²⁾
		lékaři		psycho- logové		
		celkem	z toho psychiatři			
dle poskytovatele péče						
Ambulantní část lůžkových ZZ	17	36,98	35,38	15,69	31,28	
Samostatná ordinace lékaře specialisty	132	140,40	132,40	14,19	44,18	
Ostatní ambulantní zařízení	17	13,20	10,70	5,82	9,25	
Hlavní město Praha celkem	166	190,58	178,48	35,70	84,71	
dle území (okresů)						
Praha 1	16	20,75	19,75	2,60	8,50	
Praha 2	14	23,85	23,15	4,55	21,00	
Praha 3	9	9,10	8,10	0,30	1,50	
Praha 4	22	20,80	20,40	3,99	8,55	
Praha 5	19	19,66	18,66	6,07	3,99	
Praha 6	16	19,42	19,42	1,00	6,37	
Praha 7	8	7,00	7,00	1,03	1,50	
Praha 8	12	15,70	14,70	3,07	11,00	
Praha 9	9	9,55	5,75	-	5,95	
Praha 10	16	15,50	14,50	-	6,55	
Praha 11	6	12,40	12,40	12,75	4,80	
Praha 12	3	3,00	2,00	-	-	
Praha 13	8	6,45	5,45	0,34	3,00	
Praha 14	4	3,40	3,20	-	1,00	
Praha 15	4	4,00	4,00	-	1,00	
Hlavní město Praha celkem	166	190,58	178,48	35,70	84,71	
ČR	751	712,59	666,31	83,89	398,40	

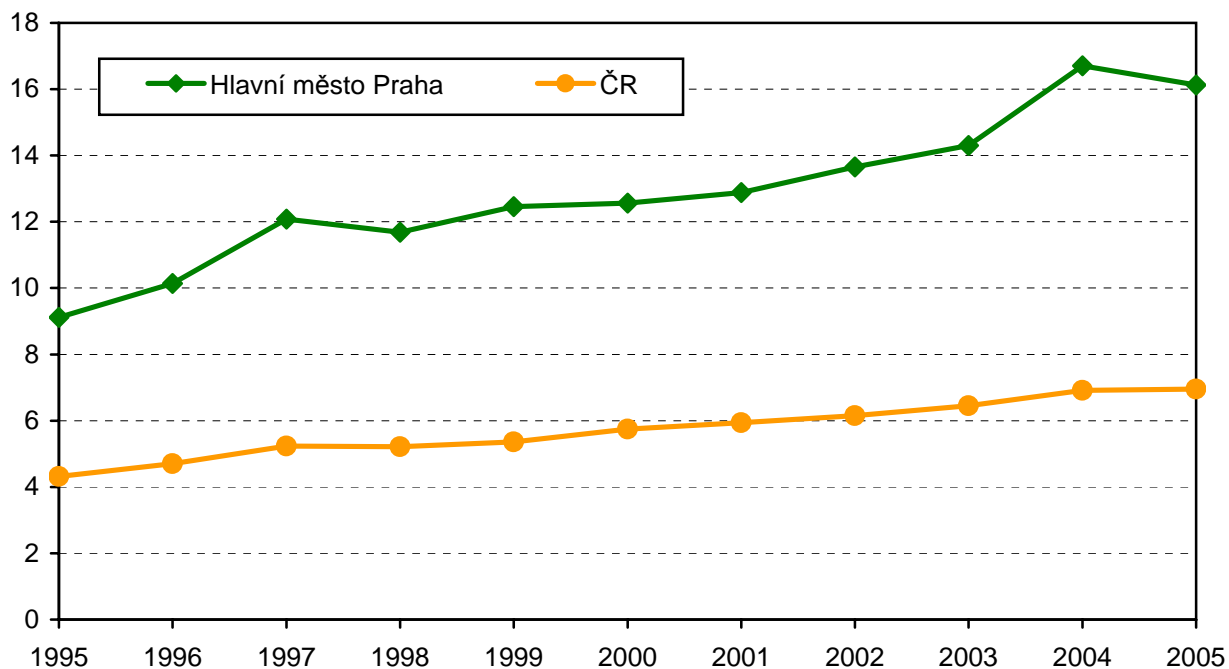
¹⁾ Součet úvazků, vč. smluvních

²⁾ ZPBD - zdravotničtí pracovníci nelékaři s odbornou způsobilostí bez odborného dohledu dle zákona č. 96/2004 Sb. o nelékařských zdravotnických povoláních § 5 - § 21

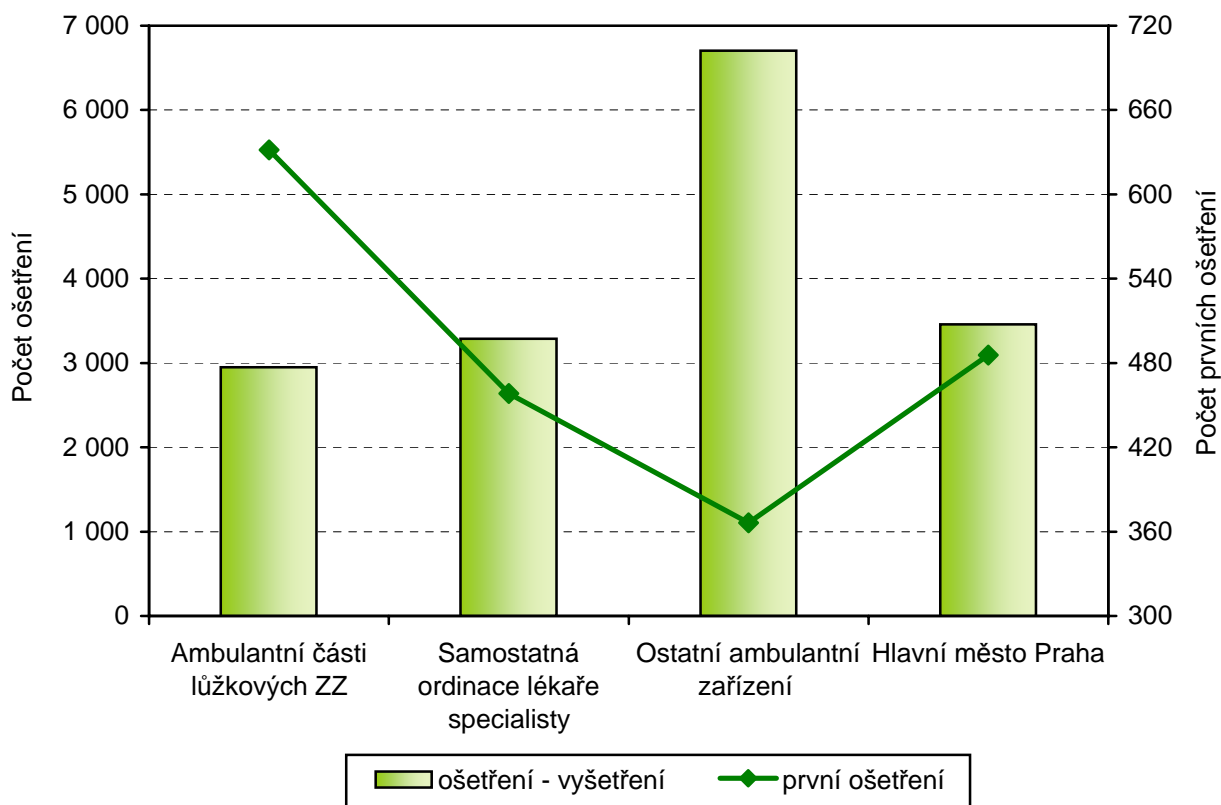
Sít' zdravotnických zařízení *) Hlavního města Prahy poskytujících ambulantní psychiatrickou péči dle okresů



Počet lékařů na 100 000 obyvatel v letech 1995 - 2005



Počet ošetření - vyšetření a prvních ošetření na 1 lékaře dle druhu zdravotnického zařízení



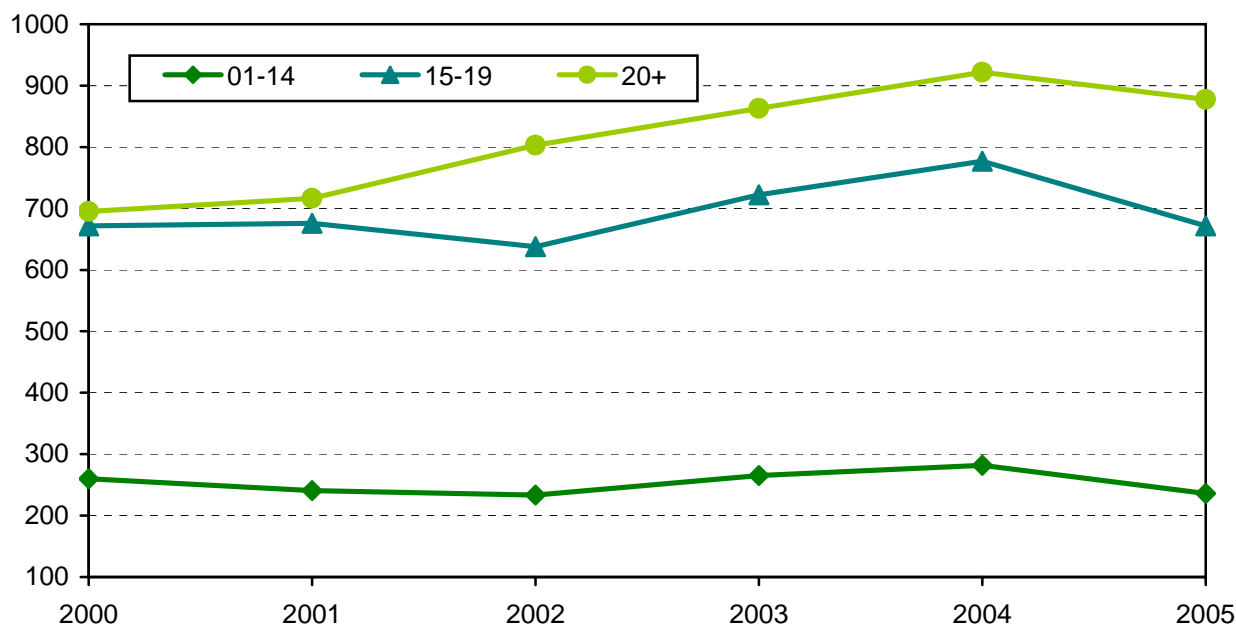
Ambulantní péče (počty ošetření - vyšetření) dle území

Území, okres	Počet ošetření - vyšetření			Počet prvních ošetření ¹⁾			Počet ošetření - vyšetření na 1 léčeného pacienta
	celkem	z toho žen (%)	z toho dětí ²⁾ (%)	celkem	z toho žen (%)	z toho dětí ²⁾ (%)	
Praha 1	97 128	43,40	1,43	7 198	59,71	3,29	13,49
Praha 2	78 840	55,18	2,44	13 929	51,95	3,32	5,66
Praha 3	22 918	66,36	3,02	3 331	57,13	6,06	6,88
Praha 4	79 318	58,98	5,40	10 832	54,03	7,24	7,32
Praha 5	50 826	58,34	9,42	7 658	61,37	9,65	6,64
Praha 6	59 407	64,48	1,56	10 229	62,20	3,08	5,81
Praha 7	22 284	63,16	-	3 693	54,97	-	6,03
Praha 8	50 175	59,67	0,61	8 796	60,11	0,15	5,70
Praha 9	39 505	61,60	1,81	5 209	61,49	4,72	7,58
Praha 10	57 055	62,49	1,29	9 146	58,75	1,65	6,24
Praha 11	45 562	63,49	1,52	5 169	64,48	2,67	8,81
Praha 12	7 337	71,65	-	1 327	69,78	-	5,53
Praha 13	27 482	62,41	2,13	3 414	61,31	4,39	8,05
Praha 14	9 468	67,65	0,02	1 133	65,23	0,09	8,36
Praha 15	12 033	63,55	-	1 471	64,38	-	8,18
Hlavní město Praha	659 338	58,39	2,58	92 535	58,66	3,72	7,13
ČR	2 689 389	60,54	3,49	450 166	59,32	5,01	5,97

¹⁾ Počet prvních ošetření v daném roce odpovídá počtu léčených pacientů v daném roce

²⁾ Osoby ve věku 0-14 let

Počet léčených pacientů na 10 000 obyvatel dle věku dle dané věkové skupiny



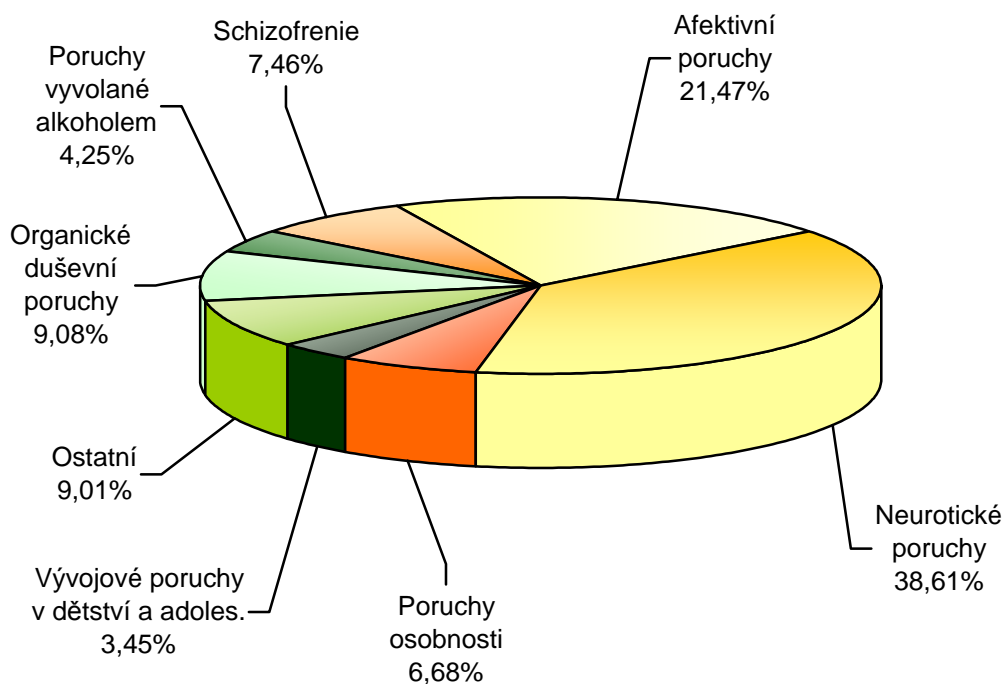
Léčení pacientů*) pro vybraná onemocnění

Vybraná onemocnění (diagnóza MKN-10)	Počet prvních ošetření pro vybrané onemocnění		
	Hlavní město Praha absolutně	na 10 000 obyvatel ¹⁾	
		Hlavní město Praha	ČR
Organické duševní poruchy (F00-F09)	8 508	72,34	49,56
Poruchy vyvolané alkoholem (F10)	3 981	33,85	25,63
Poruchy vyvolané ostatními psychoaktivními látkami (F11-F19)	4 419	37,57	12,65
Schizofrenie (F20-F29)	6 991	59,44	40,19
Afektivní poruchy (F30-F39)	20 125	171,11	88,43
Neurotické poruchy (F40-F48, F50-F59)	36 200	307,79	173,61
Poruchy osobnosti (F60-F63, F68-F69)	6 262	53,24	25,41
Sexuální poruchy, deviace (F64-F66)	796	6,77	2,88
Mentální retardace (F70-F79)	943	8,02	16,66
Vývojové poruchy v dětství a adolescenci (F80-F98)	3 230	154,02	96,71
Neurčená duševní porucha (F99)	894	7,60	2,57
Neplodnost (N46, N97)	1 294	11,00	2,45

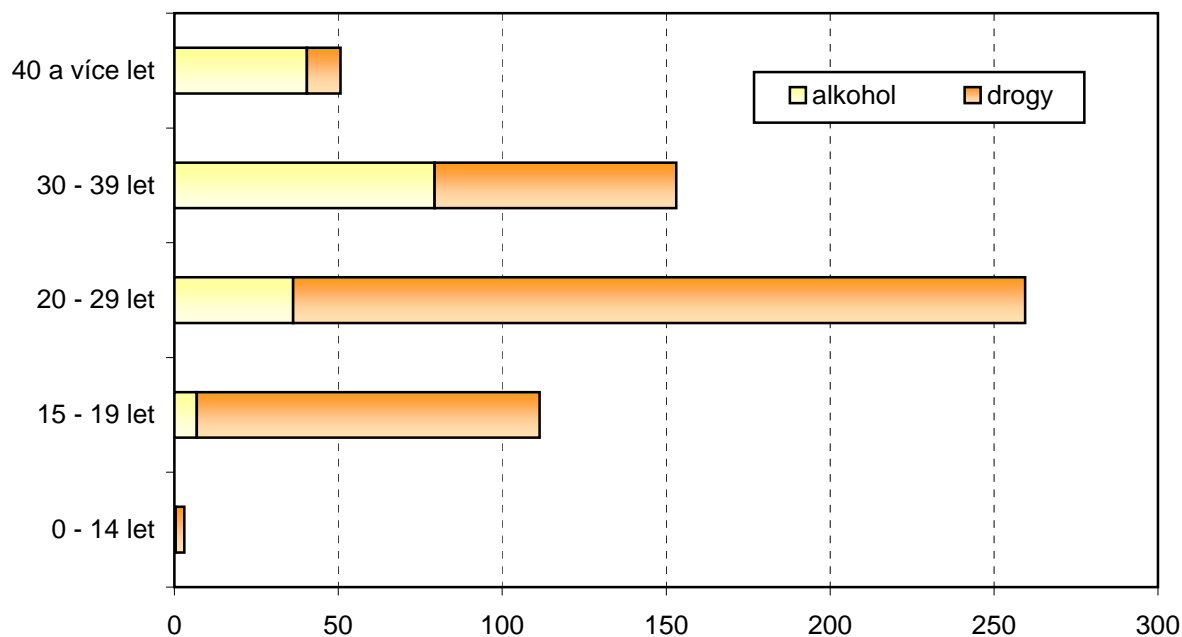
*) Počet prvních ošetření pro danou diagnózu (pacient může být započítán tolikrát, pro kolik onemocnění byl prvně ošetřen)

¹⁾ U onemocnění vývojové poruchy v dětství a adolescenci je přepočítáno na 10 000 obyvatel ve věku 0-19 let

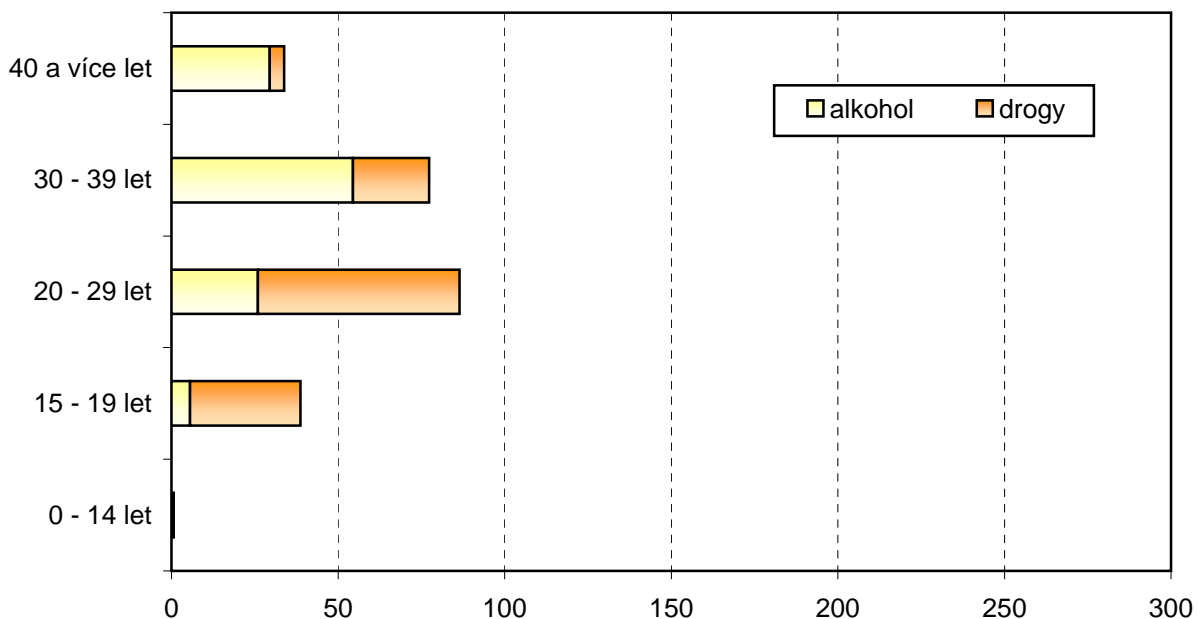
Struktura prvních ošetření pro vybraná onemocnění



**Pacienti ambulantních pracovišť AT
dle užívané psychoaktivní látky na 10 000 obyvatel
dané věkové skupiny v Hlavním městě Praze**



**Pacienti ambulantních pracovišť AT
dle užívané psychoaktivní látky na 10 000 obyvatel
dané věkové skupiny v ČR**



Vyžívání lůžkového fondu psychiatrických oddělení nemocnic a odborných léčebných ústavů (OLÚ) a zatížení zdravotnických pracovníků

Ukazatel	Nemocnice		OLÚ	
	Hl. m. Praha	ČR	Hl. m. Praha	ČR
Počet oddělení	3	28	5	28
Počet pracovníků ¹⁾				
lékaři	20,35	133,29	106,49	449,61
ZPBD ²⁾	82,00	468,45	407,95	2 782,11
sestry ²⁾ u lůžka	78,50	436,29	407,95	2 624,67
ZPOD ²⁾ u lůžka	30,00	123,00	179,40	1 186,63
Průměrný počet lůžek	256,00	1 320,00	1 425,00	9 325,90
Průměrný denní stav obsazených lůžek				
celkem	202,8	1 041,8	1 281,5	8 569,8
na 1 lékaře	10,0	7,8	12,0	19,1
na 1 sestru ²⁾ u lůžka	2,6	2,4	3,1	3,3
Počet lékařů na 100 lůžek	7,95	10,10	7,47	4,83
Počet ZPBD ²⁾ na 100 lůžek	32,03	35,49	28,63	29,90
Počet hospitalizovaných	2 932	18 392	6 905	42 362
Nemocniční letalita	4,8	2,4	49,7	39,8
Využití lůžek ve dnech	289,1	288,1	328,2	335,4
Průměrná ošetrovací doba	25,2	20,7	67,7	73,8
Prostoj lůžek ³⁾	4,4	4,1	3,2	5,6

¹⁾ Součet úvazků

²⁾ Zdravotničtí pracovníci dle zákona č. 96/2004 Sb.

ZPBD - zdravotničtí pracovníci nelékaři s odbornou způsobilostí bez odborného dohledu (§ 5 - § 21)

sestry - všeobecné sestry a porodní asistentky (§ 5 - § 6)

ZPOD - zdravotničtí pracovníci nelékaři pod odborným dohledem nebo přímým vedením (§ 29 - § 42)

³⁾ Ve dnech na 1 hospitalizovaného z lůžek schopných provozu

Seznam nemocnic s psychiatrickým oddělením v kraji: Fakultní nemocnice Motol
Fakultní Thomayerova nemocnice s poliklinikou
Ústřední vojenská nemocnice
Všeobecná fakultní nemocnice
Nem.Milosrdných sester sv.K.Boromejského

Seznam OLÚ s psychiatrickým oddělením v kraji: Psychiatrická léčebna Bohnice
Psychiatrické centrum Praha

Personální zajištění a kapacita psychoterapeutických stacionářů

Území	Počet míst k 31.12.2005	Počet ¹⁾		
		lékařů	ZPBD ²⁾	psychologů
Hlavní město Praha	154	17,75	12,67	23,35
ČR	291	23,84	20,67	26,15

Území	Počet pacientů			
	celkem	na 1 lékaře ¹⁾	na 1 psychologa ¹⁾	na 10 000 obyvatel
Hlavní město Praha	7 047	397,01	301,80	59,92
ČR	7 548	316,61	288,64	7,38

¹⁾ Součet úvazků, vč. smluvních

²⁾ ZPBD - zdravotničtí pracovníci nelékaři s odbornou způsobilostí bez odborného dohledu
dle zákona č. 96/2004 Sb. o nelékařských povoláních § 5 - § 21