



Informace ze zdravotnictví Hlavního města Prahy

Ústavu zdravotnických informací a statistiky
České republiky

Hlavní město Praha
21.8.2006

9

Mzdy ve zdravotnictví v Hlavním městě Praze v roce 2005

Salaries in the Health Services in the region Praha in 2005

Souhrn

Informace ze zdravotnictví kraje o mzdách ve zdravotnictví v Hlavním městě Praze v roce 2005 obsahuje údaje o průměrných měsíčních mzdách a počtech zaměstnanců ve zdravotnických zařízeních v členění podle kategorií zaměstnanců, zřizovatele a území. Zahrnuje také srovnání s předchozím rokem a ČR.

Summary

Information on salaries in the health services in the region Praha in 2005 contains data about average monthly salaries and numbers of employees in health establishments by category of employees, by founder and by territory. Includes also comparison with the previous year and with the whole CR.

Mzdy zaměstnanců ve zdravotnictví v České republice se řídí zákonem o odměňování č. 143/1992 Sb., ve znění pozdějších předpisů, podle kterého jsou odměňováni zaměstnanci v organizacích přímo řízených MZ a v organizacích řízených územními orgány, tj. v příspěvkových organizacích a organizačních složkách státu. Podle zákona č. 1/1992 Sb., ve znění pozdějších předpisů, jsou odměňováni zaměstnanci v privátních zdravotnických zařízeních zřízených fyzickou či právnickou osobou, církví a všechny lázeňské organizace.

Podkladem pro zpracování dat o mzdách zaměstnanců ve zdravotnických zařízeních jsou výkazy E (MZ) 2-04 a E (MZ) 3-02, které jsou součástí Programu statistických zjišťování Ministerstva zdravotnictví v ČR na rok 2005. Formuláře výkazů a pokyny jsou vystaveny na internetu www.uzis.cz [NZIS/Výkazy 2005].

Edice IZK o mzdách ve zdravotnictví v předchozích letech jsou dostupné na internetových stránkách ústavu v části Rychlé informace.

Odměňování podle zákona č. 143/1992 Sb., o platu, ve znění pozdějších předpisů

Podle zákona č. 143/1992 Sb., ve znění pozdějších předpisů (výkaz E (MZ) 2-04), jsou odměňováni zaměstnanci příspěvkových organizací a organizačních složek státu - čili zdravotnických zařízení, jejichž zřizovatelem je Ministerstvo zdravotnictví, kraj, obec a město, ostatní centrální orgány (rezort obrany). Podkladem pro zpracování dat je výkaz E (MZ) 2-04. Návratnost výkazu v kraji Hlavní město Praha byla 100%.

Do výpočtu průměrné mzdy ve zdravotnictví podle tohoto zákona se nezapočítávají krajské hygienické stanice a Státní ústav pro kontrolu léčiv. Zaměstnanci v těchto

zpravodajských jednotkách jsou odměňováni jako zaměstnanci ve státní správě a sumáře za zdravotnictví by tak byly zkreslené.

Průměrná měsíční mzda zaměstnanců ve zdravotnictví podle zákona č. 143/1992 Sb., ve znění pozdějších předpisů všech rezortů v roce 2005 dosáhla výše 22 036 Kč. Nárůst proti roku 2004 činí 4 %, tj. o 880 Kč.

Odměňování podle zákona č. 1/1992 Sb., o mzdě, ve znění pozdějších předpisů

Podle zákona č. 1/1992 Sb., ve znění pozdějších předpisů jsou odměňováni zaměstnanci v nestátních zdravotnických zařízeních ambulantní péče zřízených fyzickou či právnickou osobou a zaměstnanci všech nestátních zdravotnických zařízení ústavní péče zřízených fyzickou či právnickou osobou, církví a zaměstnanci všech lázeňských organizací.

Podkladem pro zpracování dat je výkaz E (MZ) 3-02. Ze 152 zdravotnických zařízení, které byly vybrány za kraj Hlavní město Praha povinnost splnilo 127 zdravotnických zařízení, což činí 83,6 %.

Průměrná měsíční mzda zaměstnanců ve zdravotnických organizacích, kde jsou zaměstnanci odměňováni podle zákona č. 1/1992 Sb., ve znění pozdějších předpisů, v rezortu zdravotnictví v roce 2005 dosáhla výše 17 775 Kč. Proti roku 2004 došlo ke snížení o 134 Kč, tj. o 0,75 %. Ve srovnání s odměňováním pracovníků podle zákona č. 143/1992 Sb., ve znění pozdějších předpisů růst v roce 2005 poklesl.

Poslední tabulka porovnává údaje za vybrané kategorie pracovníků pouze v nemocnicích odměňujících své zaměstnance podle zákona č. 143/1992 Sb. (o platu) a zákona č. 1/1992 Sb. (o mzdě).

Zpracovala: Kamila Eliášová
ÚZIS ČR, Krajský odbor HI. město Praha
Karlovo nám. 5, 128 01 Praha 2
tel. 226 205 231
e-mail: eliasova@uzis.cz <http://www.uzis.cz>

Průměrný počet pracovníků a průměrná měsíční mzda ve zdravotnických zařízeních *)

Kategorie pracovníků	Průměrný počet pracovníků ¹⁾	Průměrná měsíční mzda (v Kč)			Průměrná měsíční mzda v ČR (v Kč)
		celkem	z toho		
			tarifní plat ²⁾	ostatní složky mezd ³⁾	
Celkem	27 755,40	22 036	12 487	9 549	19 833
v tom:					
lékaři a zubní lékaři	4 043,19	38 946	19 423	19 523	38 668
farmaceuti	137,95	36 819	16 997	19 821	33 777
sestry ⁴⁾	10 392,32	20 495	11 991	8 504	18 787
OZPBD ⁴⁾	2 308,62	21 343	12 670	8 673	20 341
ZPSZ ⁴⁾	1 023,73	22 133	14 656	7 477	19 888
ZPOD ⁴⁾	3 067,59	14 831	8 848	5 983	13 904
JOP ⁴⁾	467,72	21 368	13 932	7 436	20 584
pedagog. pracovníci	243,31	22 574	16 397	6 177	21 762
THP	3 628,13	19 954	11 170	8 783	18 852
dělníci a provozní pracovníci	2 442,84	12 598	7 637	4 961	10 999

¹⁾ Odměňujících podle zákona č. 143/1992 Sb., ve znění pozdějších předpisů (příspěvkové zdravotnické organizace a organizační složky státu)

¹⁾ Součet úvazků

²⁾ Tarifní plat dle § 6 nař. vlády č. 251/1992 Sb., ve znění pozdějších předpisů

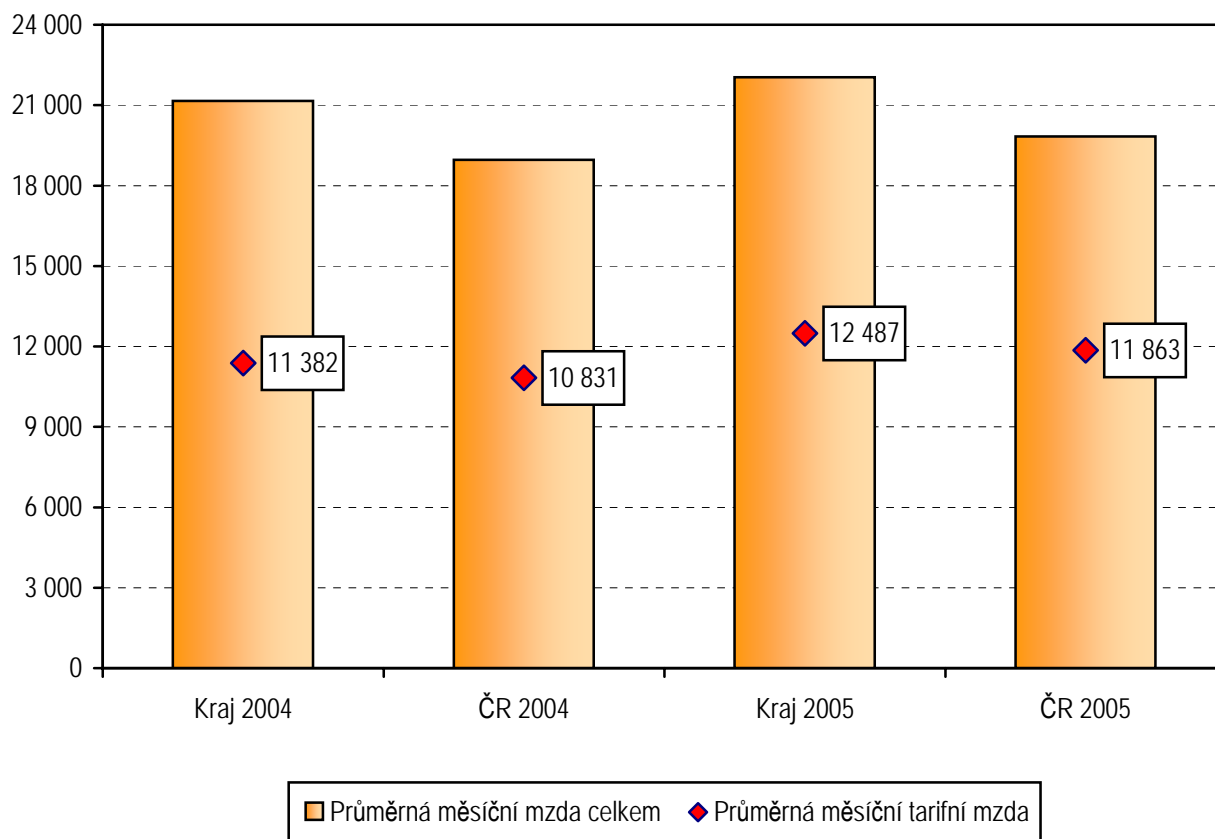
³⁾ Příplatek za vedení, příplatek za zastupování, zvláštní příplatky, plat za práci přesčas včetně příplatku, odměna za pracovní pohotovost, příplatky za práci v SO + NE, příplatek za práci ve svátek, příplatek za noční práci, příplatek za dělenou směnu, plat při výkonu jiné práce a práce v cizině, další plat, náhrady mzdy, osobní příplatek, odměny

⁴⁾ Zdravotničtí pracovníci nelékaři dle zákona č. 96/2004 Sb. - viz. použité zkratky zdravotnických pracovníků

Použité zkratky zdravotnických pracovníků

Zkratka	Plný název kategorie dle zákona č. 96/2004 Sb.
sestry	všeobecné sestry a porodní asistentky (§ 5 - § 6)
OZPBD	ostatní zdravotničtí pracovníci nelékaři způsobilí k výkonu zdravotnického povolání bez odborného dohledu po získání odborné způsobilosti (§ 7 - § 21)
ZPSZ	zdravotničtí pracovníci nelékaři způsobilí k výkonu zdravotnického povolání bez odborného dohledu po získání odborné a specializované způsobilosti (§ 22 - § 28)
ZPOD	zdravotničtí pracovníci nelékaři způsobilí k výkonu zdravotnického povolání pod odborným dohledem nebo přímým vedením (§ 29 - § 42)
JOP	jiní odborní pracovníci a dentisté (§ 43)

Průměrná měsíční tarifní mzda ve zdravotnických zařízeních *)



*) Odměňujících podle zákona č. 143/1992 Sb., ve znění pozdějších předpisů (příspěvkové zdravotnické organizace a organizační složky státu)

**Průměrný počet pracovníků a průměrná měsíční mzda
ve zdravotnických zařízeních *) podle zřizovatele**

Kategorie pracovníků	Průměrný počet pracovníků ¹⁾	Průměrná měsíční mzda celkem (v Kč)	z toho			
			tarifní plat ²⁾	plat za práci přesčas	odměna za pracovní pohotovost	náhrada mzdy
organizace přímo řízené MZ						
Celkem	22 852,01	22 138	12 491	1 320	453	2 171
v tom:						
lékaři a zubní lékaři	3 334,57	39 265	19 215	3 293	2 038	3 450
farmaceuti	105,81	37 540	16 777	2 005	478	3 649
sestry ³⁾	8 945,84	20 620	11 952	1 237	167	2 099
OZPBD ³⁾	1 870,30	20 921	12 711	1 264	541	2 243
ZPSZ ³⁾	820,36	22 755	15 007	442	210	2 438
ZPOD ³⁾	2 355,82	14 264	8 656	1 079	176	1 411
JOP ³⁾	436,58	21 327	13 921	284	150	2 250
pedagog. pracovníci	242,41	22 537	16 389	-	-	3 057
THP	2 919,84	19 566	11 008	261	53	1 906
dělníci a provozní pracovníci	1 820,48	12 755	7 696	958	114	1 178
organizace řízené územními orgány v kraji						
Celkem	1 728,51	21 184	12 217	1 195	264	2 022
v tom:						
lékaři a zubní lékaři	232,34	33 799	19 695	2 423	1 392	2 973
farmaceuti	21,68	35 411	17 279	2 406	1 061	3 047
sestry ³⁾	448,13	18 800	12 307	603	59	1 916
OZPBD ³⁾	225,24	24 661	11 992	2 452	206	2 315
ZPSZ ³⁾	72,19	17 074	12 518	21	-	1 834
ZPOD ³⁾	321,29	18 785	9 682	1 649	68	1 712
JOP ³⁾	3,40	25 040	15 717	1 580	647	2 462
pedagog. pracovníci	0,41	20 427	10 956	-	-	2 656
THP	216,50	21 041	11 425	183	58	2 127
dělníci a provozní pracovníci	187,33	11 214	7 495	276	0	1 095

¹⁾ Odměňujících podle zákona č. 143/1992 Sb., ve znění pozdějších předpisů (příspěvkové zdravotnické organizace a organizační složky státu)

¹⁾ Součet úvazků

²⁾ Tarifní plat dle § 6 nař. vlády č. 251/1992 Sb., ve znění pozdějších předpisů

³⁾ Zdravotníci pracovníci nelékaři dle zákona č. 96/2004 Sb. - viz. použité zkratky zdravotnických pracovníků

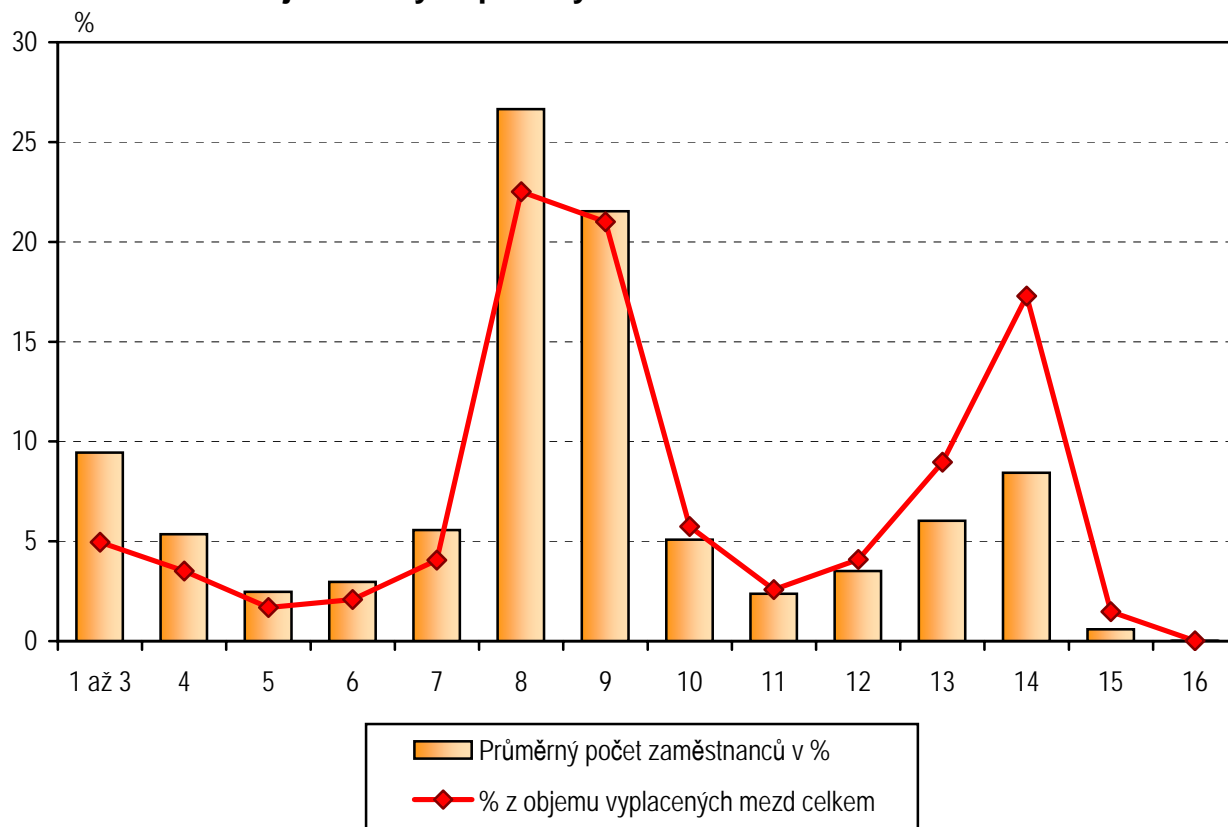
**Změny průměrné měsíční mzdy a průměrné tarifní mzdy
ve zdravotnických zařízeních *) podle zřizovatele**

Kategorie pracovníků	Index 2005/2004 (v %)							
	průměrná měsíční mzda				průměrná tarifní mzda			
	organizace přímo řízené MZ		organizace řízené územními orgány		organizace přímo řízené MZ		organizace řízené územními orgány	
	v kraji	v ČR	v kraji	v ČR	v kraji	v ČR	v kraji	v ČR
Celkem	103,7	104,0	106,0	104,6	109,9	109,7	110,1	109,3
z toho:								
lékaři a zubní lékaři	100,6	102,6	110,0	105,4	110,4	110,5	112,4	110,1
farmaceuti	106,6	104,5	-	104,4	113,1	112,0	-	109,3
sestry ¹⁾	104,7	104,4	103,9	104,4	110,1	109,9	109,0	109,6
THP	105,2	104,2	105,3	104,5	107,5	107,4	107,9	107,7
dělníci a provozní pracovníci	104,4	104,7	99,8	102,6	107,4	107,7	107,4	107,1

¹⁾ Odměňujících podle zákona č. 143/1992 Sb., ve znění pozdějších předpisů (příspěvkové zdravotnické organizace a organizační složky státu)

¹⁾ Zdravotničtí pracovníci nelékaři dle zákona č. 96/2004 Sb. - viz. použité zkratky zdravotnických pracovníků

**Přehled průměrného počtu pracovníků a mezd
v jednotlivých platových třídách v roce 2005 v %**



Průměrný počet pracovníků a průměrná měsíční mzda v nemocnicích odměňujících podle zákona o platu *) a o mzdě **)

Ukazatel			Nemocnice odměňující své pracovníky podle zákona	
			č. 143/1992 Sb.	č. 1/1992 Sb.
Průměrný počet pracovníků ¹⁾	absolutně	celkem	22 225,74	1 522,39
		lékaři a zubní lékaři	3 405,91	216,41
		sestry ²⁾	9 386,88	607,97
	index 2005/2004 (%)	celkem	100,7	120,4
		lékaři a zubní lékaři	101,5	115,8
		sestry ²⁾	100,3	113,9
Průměrná měsíční mzda (v Kč)	absolutně	celkem	22 469	17 561
		lékaři a zubní lékaři	40 017	32 759
		sestry ²⁾	20 464	15 547
	index 2005/2004 (%)	celkem	103,7	96,3
		lékaři a zubní lékaři	100,5	104,6
		sestry ²⁾	104,8	96,6

¹⁾ Zákon č. 143/1992 Sb., ve znění pozdějších předpisů (organizační složky státu a příspěvkové zdravotnické organizace)

²⁾ Zákon č. 1/1992 Sb., ve znění pozdějších předpisů (nestátní zdravotnická zařízení, podnikatelské subjekty)

¹⁾ Součet úvazků

²⁾ Zdravotničtí pracovníci nelékaři dle zákona č. 96/2004 Sb. - viz. použité zkratky zdravotnických pracovníků