



Informace ze zdravotnictví Hlavního města Prahy

Ústavu zdravotnických informací a statistiky
České republiky

Hlavní město Praha
9. 8. 2007

8

Rehabilitační a fyzikální medicína - činnost oboru v Hlavním městě Praze v roce 2006

Rehabilitation and Physical Medicine - Activity in Branch in Region Praha in 2006

Souhrn

Informace ze zdravotnictví kraje o činnosti oboru rehabilitační a fyzikální medicíny v Hlavním městě Praze v roce 2006 obsahuje údaje o ambulantní péči z oblasti sítě zdravotnických zařízení, personálního zajištění, činnosti, stručný přehled nově přijatých pacientů podle skupin diagnóz a také základní ukazatele lůžkové péče nemocnic a odborných léčebných ústavů. Údaje jsou členěny dle druhu zdravotnického zařízení a dle území.

Summary

Information on health service activity in the branch of rehabilitation and physical medicine in region Praha in 2006 contains data about out-patient care from area of health service network, personnel capacity, activity, a brief overview of newly admitted patients by group of diagnoses and also basic indicators of in-patient care in hospitals and specialized therapeutic institutes. Data are presented by type of health establishment and by territory.

Podkladem pro zpracování dat o činnosti v oboru rehabilitační a fyzikální medicína byl roční výkaz A (MZ) 1-01. Jeho návratnost v roce 2006 byla 94,42%. Jako podklad pro část lůžková péče posloužil výkaz L (MZ) 1-02 o lůžkovém fondu a jeho využití. Oba výkazy jsou součástí Programu statistických zjišťování ministerstva zdravotnictví za analyzovaný rok. Formuláře výkazů a závazné pokyny jsou vystaveny na internetu www.uzis.cz [NZIS/ Výkazy 2006].

V kraji Hlavní město Praha bylo k 31. 12. 2006 registrováno 251 pracovišť rehabilitační a fyzikální medicíny, z nich 237 odevzdalo roční výkaz o činnosti. Nejvíce zastoupena mezi nimi byla samostatná zařízení nelékaře rehabilitační (45 %), poté samostatné ordinace lékaře specialisty (22 %). Nejvíce poskytovatelů rehabilitační péče v kraji najdeme v okrese Praha 1 (31 zdravotnických zařízení či pracovišť), následují Praha 4, Praha 2.

K 31. 12. 2006 pracovalo ve sledovaném oboru 106,33 lékařů, 772,81 fyzioterapeutů a 17,55 ergoterapeutů (vše přepočtené počty včetně smluvních pracovníků). Celkově největší podíl pracovníků pojal ambulantní části lůžkových ZZ, naopak v samostatných zařízeních nelékaře rehabilitačních nebyl v analyzovaném roce zaměstnán žádný ergoterapeut. Územní rozdělení nejsledovanějších pracovníků tohoto oboru, fyzioterapeutů, ne zcela odpovídá rozložení ZZ. Nejvíce fyzioterapeutů pracovalo v Praze 5 (129,80 úvazků), dále v Praze 2 a Praze 4. Je to pochopitelně dáno hlavně rozmístěním jednotlivých druhů ZZ, v celém kraji nejvíce fyzioterapeutů pracovalo v ambulantních částech lůžkových ZZ (43 %), poté v ostatních ambulantních zařízeních (22 %), samostatných

zařízeních nelékaře rehabilitačních (20 %) a nejméně jich bylo v samostatných ordinacích lékaře specialisty (14 %).

Během roku poskytli pracovníci oboru rehabilitační a fyzikální medicína 649 090 vyšetření a provedli 6 110 587 výkonů. Nejvíce výkonů, ale i vyšetření zajistili fyzioterapeuti a ergoterapeuti, na vyšetřeních se nejvíc podílely samostatné ordinace lékaře specialisty (33 %), na výkonech pak ambulantní části lůžkových ZZ (42 %).

Nejčastějším rehabilitačním výkonem je léčebná tělesná výchova, představující 51 % všech ambulantních výkonů. Ještě výraznější převahu má tento typ rehabilitačního výkonu v ambulantních částech lůžkových ZZ (66 %). Léčebná tělesná výchova je nejčastějším výkonem nejen v hlavním městě, ale v celé ČR a i pořadí dalších výkonů je stejné (na druhém místě fyzikální terapie, dále ostatní výkony a ergoterapie).

V roce 2006 bylo nově přijato k léčbě 356 032 pacientů, tj. 15,2 % nově přijatých pacientů k léčbě z celé ČR. Na 10 tisíc obyvatel tedy připadalo 3 008 nově přijatých. Nejčastější diagnózou zůstávají nemoci svalové a kosterní soustavy a pojivové tkáně (63,5 %), s výrazným odstupem následovány poraněními a otravami (10 %) a nemocemi nervové soustavy (8 %).

Převážná většina nových pacientů je přijímána ambulantně ve zdravotnických zařízeních (62 %), jen 38 % vyžaduje hospitalizaci, většinou k ní ale dochází na jiných než rehabilitačních odděleních nemocnic.

Na 6 rehabilitačních nemocničních odděleních k 31. 12. 2006 pracovalo 24,80 lékařů a 84,55 ZPBD (součet úvazků). Průměrný počet lůžek v tomto roce byl 262,00; tedy na 100 lůžek připadalo 9,47 lékařů a 32,27 ZPBD (k 31. 12. 2006). Prostož lůžek činil 2,6 dní na 1 hospitalizovaného z lůžek schopných provozu, v celé ČR jen 3 dny. Pacienti byli v průměru ošetřováni 13,7 dní a nemocniční letalita (počet zemřelých osob na tisíc osob, které opustily nemocnici) činila 0,7 pacientů.

V odborných léčebných ústavech (OLÚ) fungovalo jen jedno rehabilitační oddělení a další údaje o něm, jakož i o rehabilitačních odděleních nemocnic, uvádí poslední tabulka, stejně jako jmenovitý seznam nemocnic a OLÚ s rehabilitačním oddělením v kraji.

Zpracovala: Kamila Eliášová

ÚZIS ČR, Krajský odbor HI. město Praha

Karlovo nám. 5, 128 01 Praha 2

tel. 224 910 967

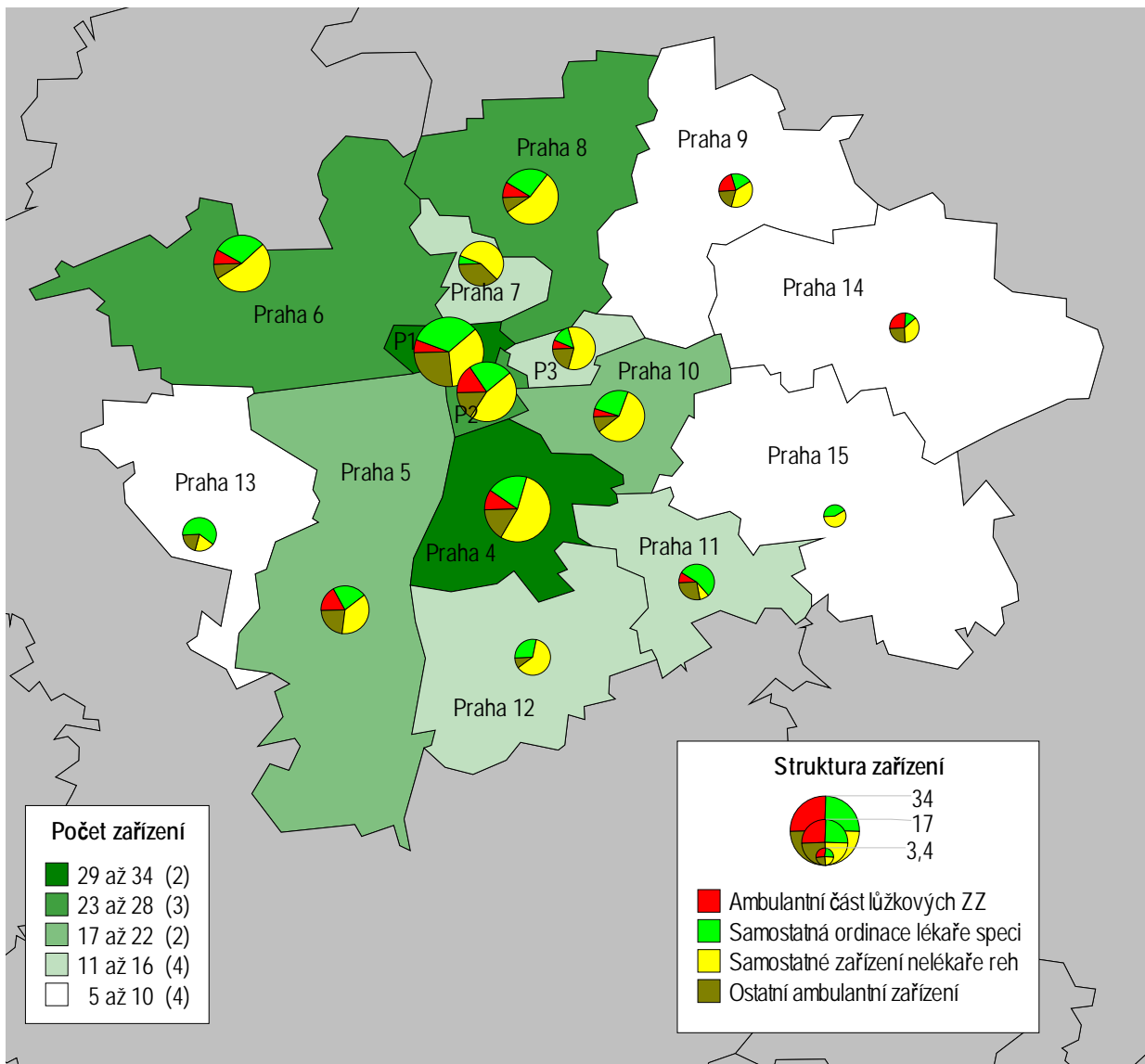
e-mail: eliasova@uzis.cz, <http://www.uzis.cz>

Personální zajištění dle druhu zdravotnických zařízení a dle území

Ukazatel	Počet ZZ a pracovišť	Počet pracovníků ¹⁾					
		celkem	z toho				
			lékaři	fyzio-terapeuti	všeobecné sestry	ergo-terapeuti	ostatní odborní pracovníci
dle druhu zařízení							
Ambulantní část lůžkových ZZ	23	435,88	46,07	334,97	22,25	11,30	21,29
Samostatná ordinace lékařů specialisty	55	165,16	35,00	109,13	14,78	-	6,25
Samostatné zařízení nelékaře rehabilitační	114	159,65	0,70	155,70	2,25	-	1,00
Ostatní ambulantní zařízení	45	236,48	24,56	173,01	22,71	6,25	9,95
Celkem	237	997,17	106,33	772,81	61,99	17,55	38,49
dle území okresů							
Praha 1	31	83,98	9,60	63,28	6,10	2,00	3,00
Praha 2	24	128,60	11,85	101,85	3,80	5,00	6,10
Praha 3	13	39,25	2,65	33,60	3,00		-
Praha 4	28	123,39	12,94	96,09	11,11		3,25
Praha 5	16	175,43	19,33	129,80	14,75	4,00	7,55
Praha 6	21	88,05	11,10	71,90	2,05		3,00
Praha 7	15	38,87	4,42	30,35	2,50		1,60
Praha 8	21	76,38	6,20	59,89	3,68	2,00	4,61
Praha 9	9	67,13	5,00	48,55	4,40	0,80	8,38
Praha 10	19	66,15	10,95	51,20	1,50	1,50	1,00
Praha 11	11	38,70	4,40	29,55	3,00	1,75	-
Praha 12	11	23,39	3,39	18,00	2,00		-
Praha 13	7	19,10	2,50	14,50	2,10		-
Praha 14	6	14,00		13,50		0,50	-
Praha 15	5	14,75	2,00	10,75	2,00		-
Hlavní město Praha celkem	237	997,17	106,33	772,81	61,99	17,55	38,49

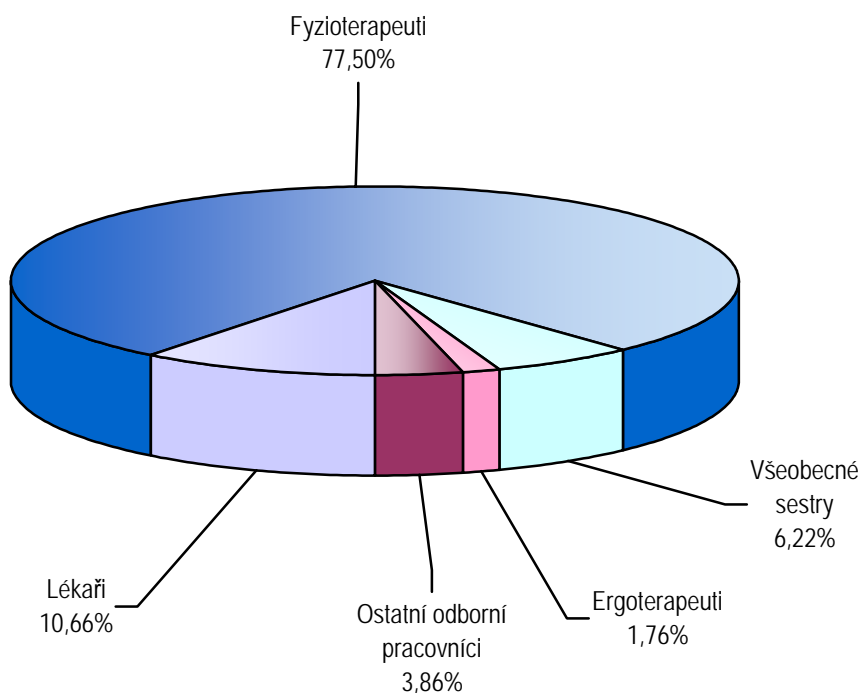
¹⁾ Součet úvazků, vč. smluvních

Sít' zdravotnických zařízení *) Hlavního města Prahy poskytujících ambulanci péči v oboru rehabilitační a fyzikální medicína dle okresů

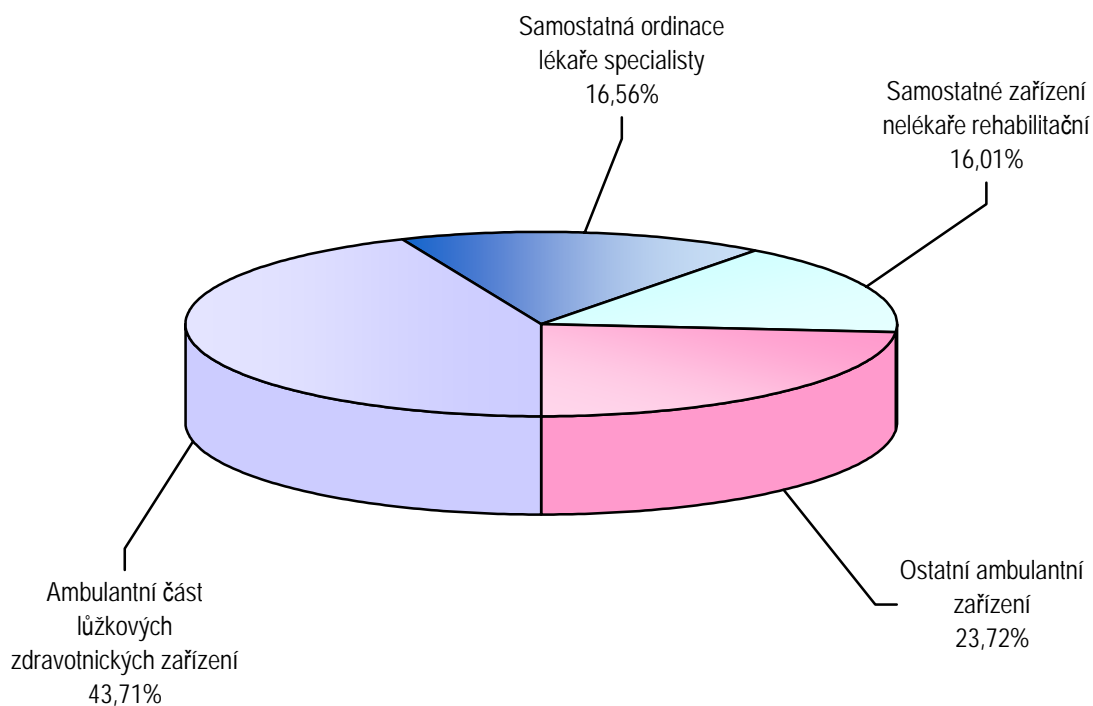


*) Do mapy jsou zahrnuta i detašovaná pracoviště, pokud je zařízení má a zařízení, která neodevzdala výkaz, proto jsou počty míst poskytování zdravotnické péče vyšší, než v předchozí tabulce.

Struktura pracovníků v oboru rehabilitační a fyzikální medicíny



Pracovníci dle druhu zařízení



Počet vyšetření, výkonů a pacientů dle druhu zdravotnických zařízení

Vybrané ukazatele	Činnost v oboru dle zařízení				
	celkem	v tom			
		ambulantní část lůžkových zdravotnických zařízení	samostatná ordinace lékařů specialisty	samostatné zařízení nelékaře rehabilitační	ostatní ambulantní zařízení
Vyšetření provedená					
Lékařem	257 191	77 162	110 959	883	68 187
Fyzioterapeutem, ergoterapeutem	389 995	122 657	104 804	49 464	113 070
Psychologem, logopedem, sociálním pracovníkem	1 904	584	-	-	1 320
Hlavní město Praha	649 090	200 403	215 763	50 347	182 577
Na 10 000 obyvatel	5 484,14	1 693,20	1 822,98	425,38	1 542,59
Výkony provedené					
Lékařem	474 837	121 237	216 351	976	136 273
Fyzioterapeutem, ergoterapeutem	5 629 493	2 474 548	878 806	1 061 656	1 214 483
Psychologem, logopedem, sociálním pracovníkem	6 257	3 621	-	-	2 636
Hlavní město Praha	6 110 587	2 599 406	1 095 157	1 062 632	1 353 392
Pacienti nově přijatí k léčbě					
Hlavní město Praha	356 032	136 245	66 497	96 095	57 195
Na 10 000 obyvatel	3 008,10	1 151,13	561,83	811,90	483,24

Struktura výkonů podle druhu zdravotnických zařízení

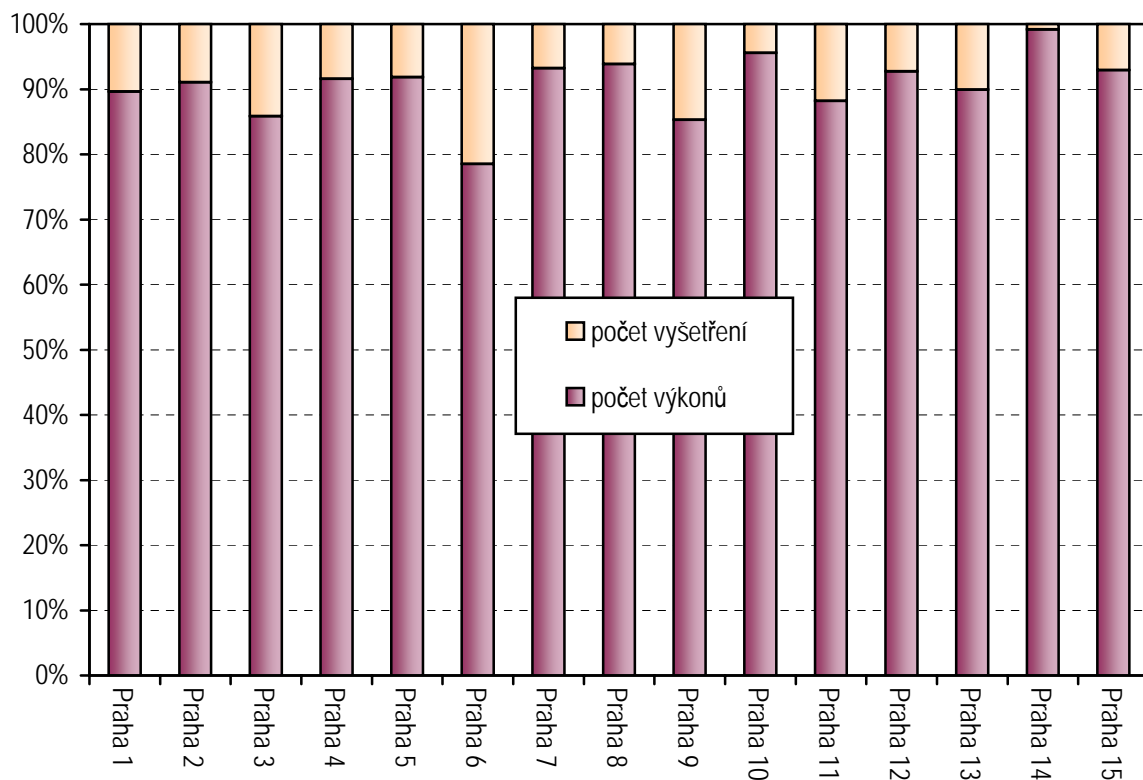
Druh zdravotnického zařízení	Struktura výkonů				
	celkem	z toho (v %)			
		léčebná tělesná výchova	fyzikální terapie	ergoterapie	ostatní výkony
Ambulantní část lůžkových ZZ	2 599 406	66,23	20,94	1,46	11,36
Samostatná ordinace lékařů specialisty	1 095 157	40,49	38,23	0,32	20,96
Samostatné zařízení nelékaře rehabilitační	1 062 632	39,89	55,19	0,08	4,83
Ostatní ambulantní zařízení	1 353 392	39,74	34,05	1,84	24,37
Hlavní město Praha	6 110 587	51,17	32,90	1,10	14,83
ČR	46 755 797	51,13	37,42	1,59	9,86

Indikace léčebné rehabilitace - skupiny diagnóz podle MKN-10

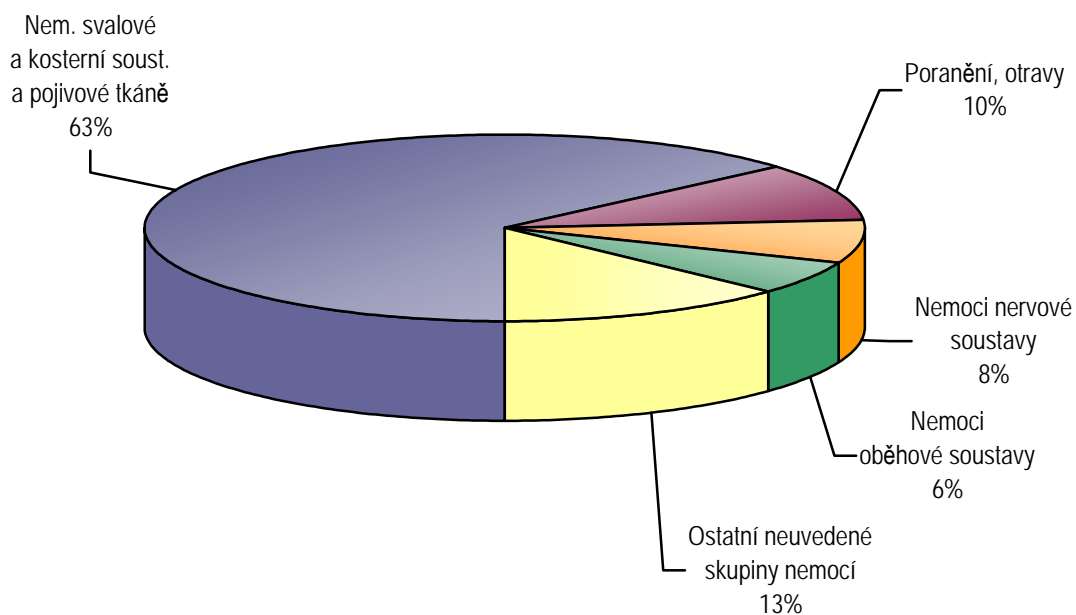
Diagnóza MKN-10		Počet pacientů nově přijatých k léčbě			
		celkem		z toho v samostatných zařízeních nelékaře rehabilitačních	
		absolutně	na 10 tis. obyvatel ¹⁾	absolutně	na 10 tis. obyvatel ¹⁾
Nemoci infekční a parazitární	A00 - B99	1 055	8,91	5	0,04
Novotvary	C00 - D48	8 428	71,21	18	0,15
Nemoci endokrinní	E00 - E90	1 356	11,46	23	0,19
Poruchy duševní a poruchy chování	F00 - F99	1 379	11,65	36	0,30
Nemoci nervové soustavy	G00 - G99	26 934	227,56	8 217	69,43
Nemoci oběhové soustavy	I00 - I99	20 386	172,24	1 578	13,33
Nemoci dýchací soustavy	J00 - J99	6 303	53,25	91	0,77
Nemoci trávicí soustavy	K00 - K93	6 918	58,45	769	6,50
Nemoci svalové a kosterní soustavy a pojivové tkáně	M00 - M99	226 173	1 910,93	74 031	625,49
Nemoci močové a pohlavní soustavy	N00 - N99	8 300	70,13	1 333	11,26
Těhotenství, porod a šestinedělí, stavy vzniklé v perinatálním období	O00 - O99 P00 - P96	4 006	137,88	530	18,24
Poranění, otravy	S00 - T98	35 874	303,10	8 176	69,08
Ostatní neuvedené skupiny nemocí		8 920	75,36	1 288	10,88
Hlavní město Praha		356 032	3 008,10	96 095	811,90
ČR		2 342 849	2 282,00	646 802	630,00

¹⁾ U Dg těhotenství, porod a šestinedělí, stavy vzniklé v perinatálním období přepočteno na 10 000 žen 15-49 let

**Počet vyšetření a počet výkonů
v územních celcích v %**



**Struktura nově přijatých pacientů k léčbě
dle vybraných skupin diagnóz**



Využívání lůžkového fondu rehabilitačních oddělení nemocnic a rehabilitačních center a zatížení zdravotnických pracovníků

Ukazatel	Nemocnice		OLÚ	
	Hlavní město Praha	ČR	Hlavní město Praha	ČR
Počet oddělení	6	43	1	15
Počet pracovníků ¹⁾				
lékaři	24,80	127,88	2,50	103,31
ZPBD ²⁾ celkem	84,55	457,88	12,75	471,10
sestry ²⁾ u lůžka	83,85	416,64	12,75	414,74
ZPOD ²⁾	32,85	171,11	4,00	279,99
Průměrný počet lůžek	262,00	1 449,00	53,00	1 966,00
Průměrný denní stav obsazených lůžek				
celkem	213,9	1 156,7	42,8	1 933,6
na 1 lékaře	8,6	9,1	17,1	18,7
na 1 sestru ²⁾ u lůžka	2,6	2,8	3,4	4,7
Počet lékařů na 100 lůžek	9,47	8,83	4,72	5,25
Počet ZPBD ²⁾ na 100 lůžek	32,27	31,60	24,06	23,96
Počet hospitalizovaných	5 691	26 950	1 090	21 894
Nemocniční letalita	0,7	0,5	-	0,8
Využití lůžek ve dnech	298,1	291,4	294,4	359,0
Průměrná ošetrovací doba	13,7	15,7	14,3	32,2
Prostoj lůžek ³⁾	2,6	3,0	3,4	0,4

¹⁾ Součet úvazků

²⁾ Zdravotničtí pracovníci dle zákona č. 96/2004 Sb.:

ZPBD - zdravotničtí pracovníci nelékaři s odbornou způsobilostí bez odborného dohledu (§ 5 - § 21)

sestra - všeobecné sestry a porodní asistentky (§ 5 - § 6)

ZPOD - zdravotničtí pracovníci nelékaři pod odborným dohledem nebo přímým vedením (§ 29 - § 42)

³⁾ Ve dnech na 1 hospitalizovaného z lůžek schopných provozu

Seznam nemocnic s lůžkovým rehabilitačním oddělením v kraji:

Fakultní nemocnice Královské Vinohrady Praha 10

Fakultní nemocnice v Motole Praha 5

Nemocnice Milosrdných sester sv. K.Boromejského Praha 1

MEDITERRA s.r.o. Praha 5

Seznam OLÚ s lůžkovým rehabilitačním oddělením v kraji:

MediCentrum Praha, a.s. - rehab. zařízení Praha 11