



# Informace ze zdravotnictví Plzeňského kraje

Ústavu zdravotnických informací a statistiky  
České republiky

Plzeň  
26.8.2005

6

## Gynekologická péče - činnost v Plzeňském kraji v roce 2004

*Gynaecologic care - activity in branch in the Plzeňský region in 2004*

### Souhrn

Informace ze zdravotnictví kraje o činnosti oboru gynekologie v Plzeňském kraji v roce 2004 obsahuje údaje o ambulantní péči v členění podle druhu zdravotnického zařízení a podle území z oblasti personálního zajištění, činnosti oboru a o dispenzarizovaných pacientkách pro vybrané diagnózy. Je doplněna také základními ukazateli lůžkové péče ženských oddělení nemocnic.

### Summary

*Information on health care activity in the branch of gynaecology in the Plzeňský region in 2004 contains data about out-patient care by type of establishment and by districts of the region, data about personnel capacity, gynaecological activity and about patients followed up for selected diagnoses. It is supplemented by basic indicators on in-patient care in hospital gynaecology departments.*

Podkladem pro zpracování dat o ambulantní činnosti oboru gynekologie je roční výkaz A (MZ) 1-01. Výkaz vyplňuje každé ambulantní oddělení (pracoviště) oboru ve všech zdravotnických zařízeních bez ohledu na jejich zřizovatele. Činnost lůžkových zařízení je obsahem výkazu L (MZ) 1-02 o lůžkovém fondu a jeho využití a výkazu L (MZ) 3-01 o činnosti ženských oddělení nemocnic, které vyplňuje každé lůžkové oddělení ve všech zdravotnických zařízeních bez ohledu na jejich zřizovatele. Výkazy byly součástí Programu statistických zjišťování Ministerstva zdravotnictví ČR na rok 2004. Pro výpočet relací na počet obyvatel byly použity údaje Českého statistického úřadu.

Vznikem zákona č. 96/2004 Sb., o nelékařských zdravotnických povoláních, vchází v platnost nově kategorie zdravotnických pracovníků, které již nejsou plně srovnatelné s kategoriemi původními. Tam, kde byli v minulých letech uváděni SZP (střední zdravotničtí pracovníci), jsou nyní uváděni ZPBD (zdravotničtí pracovníci způsobilí k výkonu zdravotnického povolání bez odborného dohledu po získání odborné způsobilosti).

### Činnost oboru gynekologie v ambulantní péči

Ambulantní gynekologickou péči zajišťovalo v Plzeňském kraji v roce 2004 na 89 ambulantních pracovištích celkem 76,16 lékařů a 102,69 ZPBD (přepočtené počty včetně smluvních pracovníků). V průběhu roku bylo provedeno celkem 598 076 ambulantních gynekologických ošetření-vyšetření žen, z toho 74,1 % u praktických lékařů gynekologů. Na jedno lékařské místo připadlo v průměru 7 853 ošetření-vyšetření. Antikoncepci užívalo celkem 55 617 žen, tj. 41,5 % žen fertilního věku (15-49 let).

V našem kraji nadále narůstá užívání antikoncepce hormonální a klesá užívání antikoncepce nitroděložní. Z celkového počtu žen užívajících antikoncepci používalo 85,9 % hormonální antikoncepci a nitroděložní jen 14,1 %. Počet nově přijatých těhotných žen v kraji v roce 2004 byl 5 430 (v roce 2003 bylo sledováno 4 931 těhotných žen). Jedná se o nárůst 9,1 %. Nejvyšší počet těhotných žen byl stejně jako v předcházejícím roce zaznamenán v okrese Plzeň-město. V Plzeňském kraji také stoupá počet návštěv porodních asistentek, jichž v roce 2004 bylo 309, v předešlém roce 204.

Pro prvně zjištěnou prekancerózu děložního hrdla bylo dispenzarizováno celkem 1 681 žen (v roce 2003 to bylo 1 531 žen) v Plzeňském kraji se jedná o nárůst 9 %. Za ČR je pozorován pokles. V roce 2004 bylo dispenzarizováno 28 665 žen a v roce 2003 to bylo 29 399 žen.

V Plzeňském kraji v okrese Plzeň-město jsou zastoupena oddělení reprodukované medicíny a dětské gynekologie.

### **Činnost ženských oddělení nemocnic**

V roce 2004 bylo v Plzeňském kraji evidováno 4 845 porodů, což je o 104 porodů více než v loňském roce (nárůst o 9,8 %), z toho předčasné porody činí 14,3 %. Jedná se o porody do konce 38. týdne těhotenství. Nejvyšší počet porodů na 1 000 žen fertiliho věku byl stejně jako v minulém roce v okrese Plzeň-město, kam dojíždějí ženy i z jiných okresů v kraji.

V souvislosti s těhotenstvím, potratem a šestinedělím nebylo v roce 2004 sledováno žádné úmrtí žen.

Na ženských odděleních nemocnic bylo v Plzeňském kraji operováno 11 920 žen (včetně potratů). V souvislosti s gynekologickým onemocněním zemřelo 6 žen, (v roce 2003 to byly 4 ženy), z toho při gynekologické operaci 2 (v loňském roce žádná žena). V ČR zemřelo 334 žen (v roce 2003 to bylo 355 žen), z toho operovaných 73 (v roce 2003 to bylo 87 žen).

Péči na 7 lůžkových odděleních gynekologie zajišťovalo 46,2 lékařů (přepočtený počet). Na jednoho lékaře a den připadlo 5,1 obsazených lůžek. Počet hospitalizovaných byl 17 269 (z nich bylo operováno včetně potratů 69 %) a průměrná ošetrovací doba byla 5 dnů. Průměrný počet lůžek byl 350,2 s využitím ve dnech 236,5. V Plzeňském kraji jsou v oboru gynekologickém vykázána jen lůžka akutní péče.

Zpracovala:

Helena Peroutková  
ÚZIS ČR, Plzeňský krajský odbor  
nám. Míru 3, 301 00 Plzeň  
tel.: 337 371 587  
e-mail: [peroutkova@uzis.cz](mailto:peroutkova@uzis.cz)  
<http://www.uzis.cz>

**Personální zajištění a počet ošetření - vyšetření v ambulantní péči  
dle druhu poskytované péče a dle území**

1/4

Druh zdravotnického zařízení	Počet ZZ a pracovišť	Počet pracovníků <sup>1)</sup>			Počet ošetření - vyšetření			
		lékařů	struktura v %	ZPBD <sup>2)</sup>	celkem	z toho preventivních prohlídek	struktura ošetření v %	na 1 lékaře
<b>Plzeňský kraj</b>								
Praktický lékař - gynekolog	66	53,33	70,02	61,60	442 895	100 883	74,05	8 305
Specializovaná ambulantní péče v lůžkových ZZ	10	9,98	13,10	23,89	111 611	18 610	18,66	11 183
Specializovaná ambulantní péče v ostatních ZZ	13	12,85	16,87	17,20	43 570	6 348	7,29	3 391
<b>Celkem</b>	<b>89</b>	<b>76,16</b>	<b>100,00</b>	<b>102,69</b>	<b>598 076</b>	<b>125 841</b>	<b>100,00</b>	<b>7 853</b>
<b>Domažlice</b>								
Praktický lékař - gynekolog	5	5,00	89,29	5,70	47 906	10 604	92,69	9 581
Specializovaná ambulantní péče v lůžkových ZZ	2	0,60	10,71	0,60	3 780	907	7,31	6 300
Specializovaná ambulantní péče v ostatních ZZ	-	-	-	-	-	-	-	-
<b>Celkem</b>	<b>7</b>	<b>5,60</b>	<b>100,00</b>	<b>6,30</b>	<b>51 686</b>	<b>11 511</b>	<b>100,00</b>	<b>9 230</b>
<b>Klatovy</b>								
Praktický lékař - gynekolog	8	6,60	84,62	8,10	54 429	12 993	72,88	8 247
<sup>1)</sup> D05.- carcinoma (novotvar) in situ prsu, D06.- carcinoma in situ	2	1,20	15,38	4,16	20 257	2 896	27,12	16 881
<sup>2)</sup> C51.- zhoubný novotvar vulvy, C52 zhoubný novotvar pochvy -	-	-	-	-	-	-	-	-
<b>Celkem</b>	<b>10</b>	<b>7,80</b>	<b>100,00</b>	<b>12,26</b>	<b>74 686</b>	<b>15 889</b>	<b>100,00</b>	<b>9 575</b>
<b>Plzeň-město</b>								
Praktický lékař - gynekolog	26	24,40	59,09	30,90	219 922	49 648	69,39	9 013
Specializovaná ambulantní péče v lůžkových ZZ	3	6,84	16,57	16,16	66 419	9 265	20,96	9 710
Specializovaná ambulantní péče v ostatních ZZ	6	10,05	24,34	14,80	30 614	4 017	9,66	3 046
<b>Celkem</b>	<b>35</b>	<b>41,29</b>	<b>100,00</b>	<b>61,86</b>	<b>316 955</b>	<b>62 930</b>	<b>100,00</b>	<b>7 676</b>
<b>Plzeň-jih</b>								
Praktický lékař - gynekolog	7	3,68	71,04	3,54	28 876	5 532	62,83	7 847
Specializovaná ambulantní péče v lůžkových ZZ	2	0,70	13,51	1,90	14 347	2 529	31,22	20 496
Specializovaná ambulantní péče v ostatních ZZ	1	0,80	15,44	0,80	2 735	221	5,95	3 419
<b>Celkem</b>	<b>10</b>	<b>5,18</b>	<b>100,00</b>	<b>6,24</b>	<b>45 958</b>	<b>8 282</b>	<b>100,00</b>	<b>8 872</b>

**Personální zajištění a počet ošetření - vyšetření v ambulantní péči  
dle druhu poskytované péče a dle území**

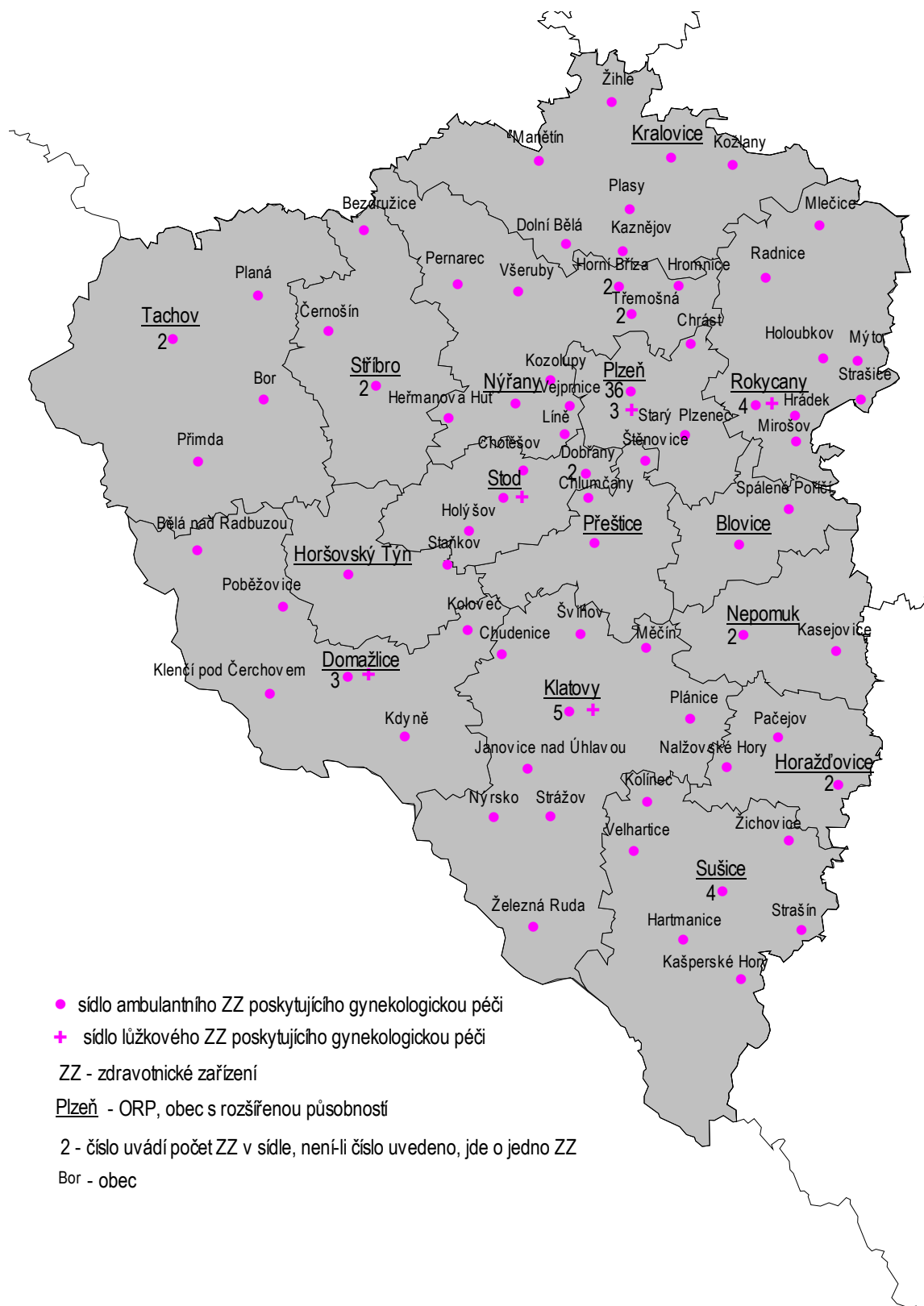
2/4

Druh zdravotnického zařízení	Počet ZZ a pracovišť	Počet pracovníků <sup>1)</sup>			Počet ošetření - vyšetření			
		lékařů	struktura v %	ZPBD <sup>2)</sup>	celkem	z toho preventivních prohlídek	struktura ošetření v %	na 1 lékaře
Plzeň-sever								
Praktický lékař - gynekolog	7	4,05	74,31	3,99	16 116	4 604	61,78	3 979
Specializovaná ambulantní péče v lůžkových ZZ	-	-	-	-	-	-	-	-
Specializovaná ambulantní péče v ostatních ZZ	5	1,40	25,69	1,30	9 969	1 961	38,22	7 121
<b>Celkem</b>	<b>12</b>	<b>5,45</b>	<b>100,00</b>	<b>5,29</b>	<b>26 085</b>	<b>6 565</b>	<b>100,00</b>	<b>4 786</b>
Rokycany								
Praktický lékař - gynekolog	6	3,60	84,91	3,65	29 742	6 994	81,37	8 262
Specializovaná ambulantní péče v lůžkových ZZ	1	0,64	15,09	1,07	6 808	3 013	18,63	10 638
Specializovaná ambulantní péče v ostatních ZZ	-	-	-	-	-	-	-	-
<b>Celkem</b>	<b>7</b>	<b>4,24</b>	<b>100,00</b>	<b>4,72</b>	<b>36 550</b>	<b>10 007</b>	<b>100,00</b>	<b>8 620</b>
Tachov								
Praktický lékař - gynekolog	7	6,00	90,91	5,72	45 904	10 508	99,45	7 651
Specializovaná ambulantní péče v lůžkových ZZ	-	-	-	-	-	-	-	-
Specializovaná ambulantní péče v ostatních ZZ	1	0,60	9,09	0,30	252	149	0,55	420
<b>Celkem</b>	<b>8</b>	<b>6,60</b>	<b>100,00</b>	<b>6,02</b>	<b>46 156</b>	<b>10 657</b>	<b>100,00</b>	<b>6 993</b>

<sup>1)</sup> Součet úvazků, vč. smluvních

<sup>2)</sup> ZPBD - zdravotničtí pracovníci nelékaři s odbornou způsobilostí bez odborného dohledu dle zákona č. 96/2004 Sb., o nelékařských povoláních (§ 5 - § 21)

## Sít' ZZ poskytujících ambulantní a lůžkovou gynekologickou péči



● sídlo ambulantního ZZ poskytujícího gynekologickou péči

+ sídlo lůžkového ZZ poskytujícího gynekologickou péči

ZZ - zdravotnické zařízení

Plzeň - ORP, obec s rozšířenou působností

2 - číslo uvádí počet ZZ v sídle, není-li číslo uvedeno, jde o jedno ZZ

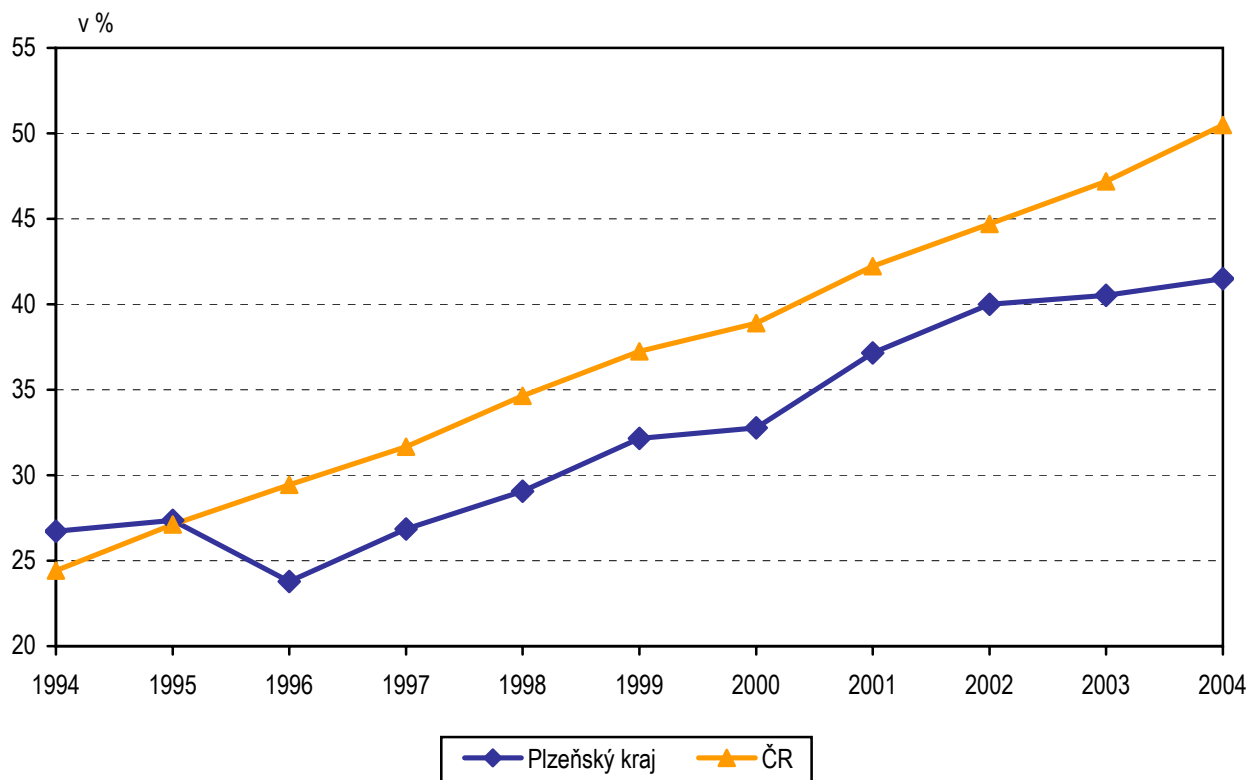
Bor - obec

## Ženy užívající antikoncepci \*) a péče v těhotenství a šestinedělí dle území

Území, okres	Počet žen užívajících antikoncepci			Počet nově přijatých těhotných žen	Návštěvy porodních asistentek
	celkem	z toho			
		hormonální v %	nitroděložní v %		
Domažlice	5 543	86,4	13,6	541	-
Klatovy	6 955	86,7	13,3	746	277
Plzeň-město	28 296	87,5	12,5	2 723	24
Plzeň-jih	4 807	80,0	20,0	453	-
Plzeň-sever	2 634	82,7	17,3	267	-
Rokycany	3 488	86,6	13,4	295	8
Tachov	3 894	80,3	19,7	405	-
Plzeňský kraj	55 617	85,9	14,1	5 430	309
ČR	1 273 397	86,7	13,3	121 904	17 395

\*) Pod lékařským dohledem

## Podíl žen fertilního věku užívajících antikoncepci v letech 1994-2004



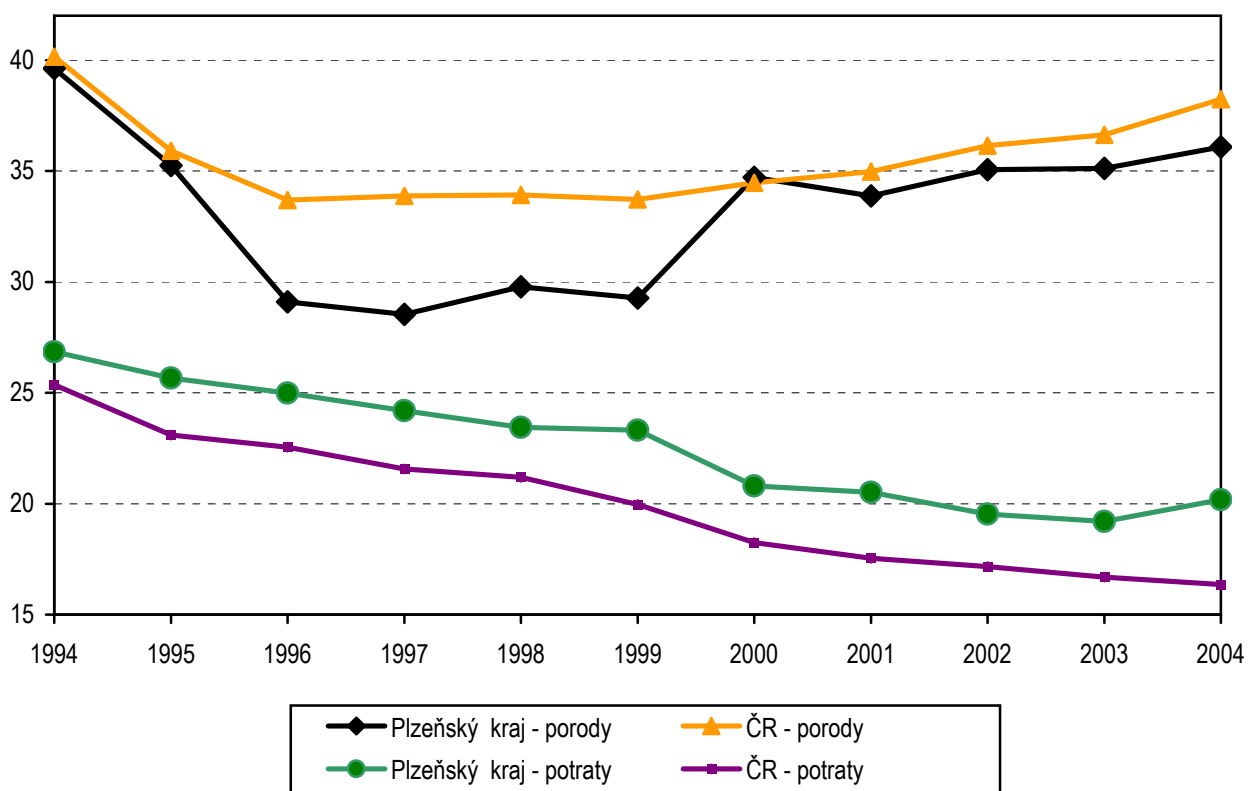
## Dispenzarizované pacientky pro vybranou diagnózu dle území

Území, okres	Novotvar in situ <sup>1)</sup> (D05-D06, D07.0-3)	Počet prvně zjištěných onemocnění					
		prekancerózy děložního hrdla (N87.0-2)	ZN hrdla děložního (C53.-)	ZN těla děložního (C54.-)	ZN ovarií (C56)	ZN prsu (C50.-)	ZN ostatních lokalizací <sup>2)</sup>
Domažlice	2	55	-	-	-	-	-
Klatovy	28	206	13	20	8	-	6
Plzeň-město	172	1 000	22	52	42	-	-
Plzeň-jih	6	114	-	-	-	-	-
Plzeň-sever	3	40	1	-	-	-	-
Rokycany	25	254	3	10	2	-	-
Tachov	1	12	-	-	-	-	-
Plzeňský kraj	237	1 681	39	82	52	-	6
ČR	1 953	28 665	1 398	2 181	1 213	1 428	502

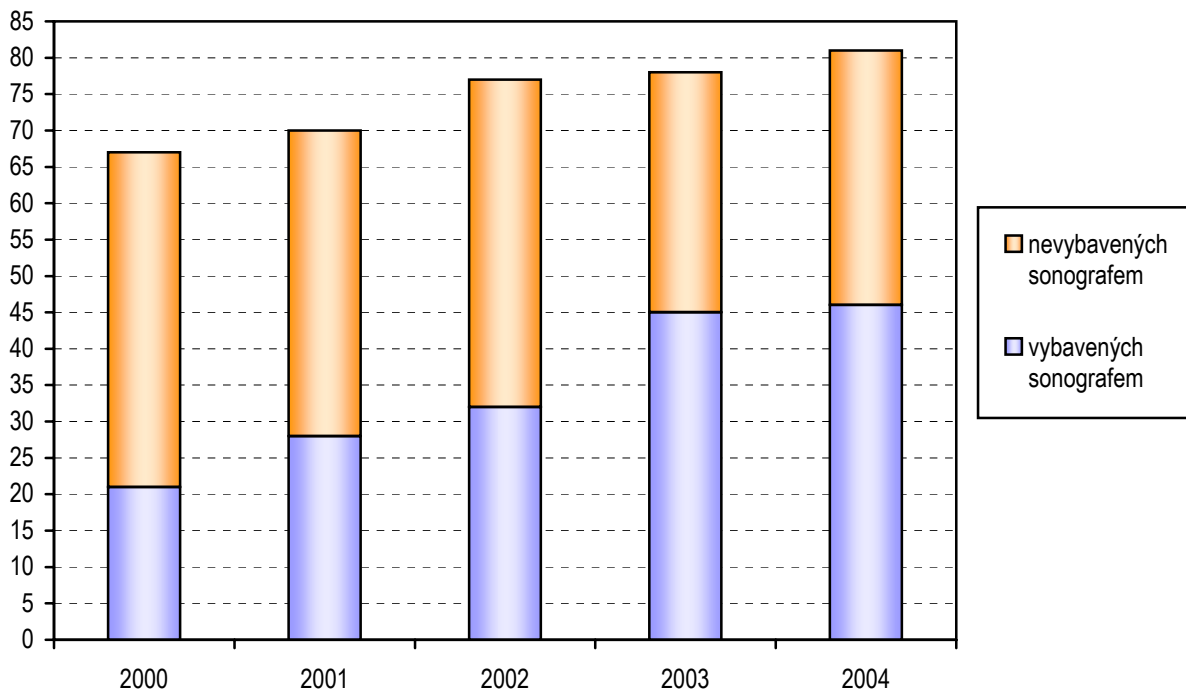
<sup>1)</sup> D05.- carcinoma (novotvar) in situ prsu, D06.- carcinoma in situ hrdla děložního, D07.0 - D07.3 carcinoma in situ jiných a neurčených ženských pohlavních orgánů

<sup>2)</sup> C51.- zhoubný novotvar vulvy, C52 zhoubný novotvar pochvy - vaginy, C57.- zhoubný novotvar jiných a neurčených ženských pohlavních orgánů

## Počet porodů a potratů na 1000 žen fertilního věku v letech 1994-2004



**Počet ordinací praktického lékaře gynekologa vybavených sonografem v letech 2000 - 2004**





## Využívání lůžkového fondu a činnost ženských oddělení nemocnic a zatížení zdravotnických pracovníků

Ukazatel	Plzeňský kraj	ČR
Počet oddělení	7	124
Počet pracovníků <sup>1)</sup>		
lékaři	46,24	764,31
ZPBD <sup>2)</sup> celkem	189,84	3 317,20
sestru <sup>2)</sup> u lůžka	175,84	2 658,29
ZPOD <sup>2)</sup>	39,40	506,08
Průměrný počet lůžek	350,18	6 235,53
Průměrný denní stav obsazených lůžek		
celkem	236,5	4 119,5
na 1 lékaře	5,1	5,4
na 1 sestru <sup>2)</sup> u lůžka	1,4	1,6
Počet lékařů na 100 lůžek	13,14	12,40
Počet ZPBD <sup>2)</sup> na 100 lůžek	53,93	53,82
D05.-	17 269	303 588
C51.-	0,6	1,1
Využití lůžek ve dnech	247,3	241,8
Průměrná ošetrovací doba	5,0	5,0
Prostoj lůžek <sup>3)</sup>	2,2	2,1
<i>Gynekologická činnost</i>		
Počet operovaných žen celkem	11 920	186 092
Počet zemřelých v souvislosti s gynekologickým onemocněním celkem	6	334
z toho operovaných	2	73
<i>Porodnická činnost</i>		
Počet porodů celkem	4 845	96 570
z toho předčasné v %	14,26	11,28

<sup>1)</sup> Součet úvazků

<sup>2)</sup> Zdravotničtí pracovníci dle zákona č. 96/2004 Sb.:

ZPBD - zdravotničtí pracovníci nelékaři s odbornou způsobilostí bez odborného dohledu (§ 5 - § 21)

sestra - všeobecné sestry a porodní asistentky (§ 5 - § 6)

ZPOD - zdravotničtí pracovníci nelékaři pod odborným dohledem nebo přímým vedením (§ 29 - § 42)

<sup>3)</sup> Ve dnech na 1 hospitalizovaného z lůžek schopných provozu

Seznam nemocnic s ženským oddělením v kraji:

Fakultní nemocnice Plzeň

Domažlická nemocnice, a. s., Domažlice

Klatovská nemocnice, a. s., Klatovy

Mulačova nemocnice, s. r. o., Plzeň

Vojenská nemocnice Plzeň

Stodská nemocnice, a. s., Stod

Rokycanská nemocnice, a. s., Rokycany