



# Informace ze zdravotnictví Plzeňského kraje

Ústavu zdravotnických informací a statistiky  
České republiky

Plzeň  
23.8.2005

7

## Radiologie a zobrazovací metody - činnost oboru v Plzeňském kraji v roce 2004

*X-ray Diagnostics - Activity in Branch in the Plzeňský Region in 2004*

### Souhrn

Informace ze zdravotnictví kraje o činnosti oboru radiologie a zobrazovacích metod v Plzeňském kraji v roce 2004 obsahuje údaje o personálním zajištění a o počtu různých druhů vyšetření dle územního členění a podle druhu zdravotnického zařízení.

### Summary

*Information on health service activity in the branch of X-ray diagnostics in the Plzeňský region in 2004 contains data about personnel capacity and the numbers of selected types of examinations by districts of the region and by type of establishment.*

Podkladem pro zpracování dat o činnosti oboru radiologie a zobrazovacích metod je roční výkaz A (MZ) 1-01, který je součástí Programu statistických zjišťování Ministerstva zdravotnictví ČR. Výkaz vyplňuje každé oddělení (pracoviště) oboru ve všech zdravotnických zařízeních bez ohledu na jejich zřizovatele.

Vznikem zákona č. 96/2004 Sb., o nelékařských zdravotnických povoláních, vchází v platnost nově kategorie zdravotnických pracovníků, které již nejsou plně srovnatelné s kategoriemi původními. Tam, kde byli v minulých letech uváděni SZP (střední zdravotničtí pracovníci), jsou nyní uváděni ZPBD (zdravotničtí pracovníci způsobilí k výkonu zdravotnického povolání bez odborného dohledu po získání odborné způsobilosti).

IZK jsou doplněny mapou, která znázorňuje rozložení zdravotnických zařízení poskytujících ambulantní péči oboru radiologie a zobrazovacích metod k 31.12.2004 včetně detašovaných pracovišť.

Údaje poskytly 43 zpravodajské jednotky, ve kterých pracovalo k 31.12.2004 celkem 77,52 lékařů (součet úvazků včetně smluvních pracovníků), z toho s atestací v oboru RDG 69,10. Ze 198,12 ZPBD činili 89,05 % radiologičtí asistenti.

Lékaři, kteří pracovali v ambulantních částech lůžkových zařízení, představovali 68,8 % z celkového počtu. V samostatných ordinacích lékařů specialistů jich pracovalo 21,9 % a v ostatních ambulantních zařízeních 9,3 %. Jednotlivé okresy se liší v dosažitelnosti radiologické péče. Měřeno počtem lékařů na 100 000 obyvatel je nejhůře dostupná péče v okrese Plzeň-sever (2,82), nejsnáze v okrese Plzeň-město (32,66). Zdravotnická zařízení v Plzni-městě poskytují tuto péči i obyvatelstvu přilehlých okresů. Je zde

soustředěna převážná většina lůžkových zdravotnických zařízení kraje, kde je přístrojové vybavení specializovanější. Celkově je dosažitelnost tohoto oboru v kraji vyšší než v ČR. Na 100 000 obyvatel zde připadá 14,10 lékařů (v ČR 12,91) a 32,10 radiologických asistentů (v ČR 24,81).

V roce 2004 bylo v Plzeňském kraji poskytnuto celkem 901 789 vyšetření, což je o 3,6 % více než v roce 2003. Na 1 obyvatele kraje tak připadalo 1,64 vyšetření za rok (v ČR 1,29). Každý lékař provedl průměrně 11 633 vyšetření za rok a každý radiologický asistent 5 112 vyšetření.

Nejvyšší podíl na struktuře počtu vyšetření měla skiagrafická (55,8 %) a ultrasonografická vyšetření (29,6 %). Následovala CT vyšetření (5,4 %), mamografická (4,3 %), skiaskopicko-skiagrafická (3,1 %) a ostatní vyšetření (intervenční výkony, angiografická, MR a jiná vyšetření (1,8 %). Většina všech vyšetření byla provedena v ambulantních částech lůžkových zdravotnických zařízení - 68 %, asi 21 % v samostatných ordinacích lékařů specialistů a 11 % v ostatních ambulantních zdravotnických zařízeních.

Zpracovala: Jiřina Samcová  
ÚZIS ČR, Plzeňský krajský odbor  
nám. Míru 3, 301 00 Plzeň  
tel.: 377 371 587,  
e-mail: [samcova@uzis.cz](mailto:samcova@uzis.cz)  
<http://www.uzis.cz>

## Personální zajištění dle druhu zdravotnických zařízení a dle území

1/2

Druh zdravotnického zařízení	Počet ZZ a pracovišť	Počet pracovníků <sup>1)</sup>			ZPSZ a JOP <sup>2)</sup>
		lékaři	ZPBD <sup>2)</sup>		
			celkem	z toho radiolog. asistent	
Plzeňský kraj					
Ambulantní část lůžkových ZZ	13	53,35	136,37	116,62	1,30
Samostatné ordinace lékařů specialistů	18	17,00	38,35	36,40	-
Ostatní ambulantní zařízení	12	7,17	23,40	23,40	-
Celkem	43	77,52	198,12	176,42	1,30
Domažlice					
Ambulantní část lůžkových ZZ	1	3,00	7,00	7,00	-
Samostatné ordinace lékařů specialistů	-	-	-	-	-
Ostatní ambulantní zařízení	-	-	-	-	-
Celkem	1	3,00	7,00	7,00	-
Klatovy					
Ambulantní část lůžkových ZZ	3	7,80	23,00	20,00	-
Samostatné ordinace lékařů specialistů	4	3,20	7,05	7,00	-
Ostatní ambulantní zařízení	-	-	-	-	-
Celkem	7	11,00	30,05	27,00	-
Plzeň-město					
Ambulantní část lůžkových ZZ	5	37,94	89,32	72,57	1,30
Samostatné ordinace lékařů specialistů	11	11,90	26,45	24,55	-
Ostatní ambulantní zařízení	3	3,28	10,00	10,00	-
Celkem	19	53,12	125,77	107,12	1,30
Plzeň-jih					
Ambulantní část lůžkových ZZ	2	2,90	8,00	8,00	-
Samostatné ordinace lékařů specialistů	1	0,50	1,50	1,50	-
Ostatní ambulantní zařízení	2	0,40	4,40	4,40	-
Celkem	5	3,80	13,90	13,90	-
Plzeň-sever					
Ambulantní část lůžkových ZZ	-	-	-	-	-
Samostatné ordinace lékařů specialistů	1	0,50	1,75	1,75	-
Ostatní ambulantní zařízení	3	1,60	4,00	4,00	-
Celkem	4	2,10	5,75	5,75	-

## Personální zajištění dle druhu zdravotnických zařízení a dle území

2/2

Druh zdravotnického zařízení	Počet ZZ a pracovníků	Počet pracovníků <sup>1)</sup>			
		lékaři	ZPBD <sup>2)</sup>		ZPSZ a JOP <sup>2)</sup>
			celkem	z toho radiolog. asistent	
Rokycany					
Ambulantní část lůžkových ZZ	2	1,71	9,05	9,05	-
Samostatné ordinace lékařů specialistů	-	-	-	-	-
Ostatní ambulantní zařízení	1	0,12	1,00	1,00	-
<b>Celkem</b>	<b>3</b>	<b>1,83</b>	<b>10,05</b>	<b>10,05</b>	<b>-</b>
Tachov					
Ambulantní část lůžkových ZZ	-	-	-	-	-
Samostatné ordinace lékařů specialistů	1	0,90	1,60	1,60	-
Ostatní ambulantní zařízení	3	1,77	4,00	4,00	-
<b>Celkem</b>	<b>4</b>	<b>2,67</b>	<b>5,60</b>	<b>5,60</b>	<b>-</b>

<sup>1)</sup> Součet úvazků, vč. smluvních

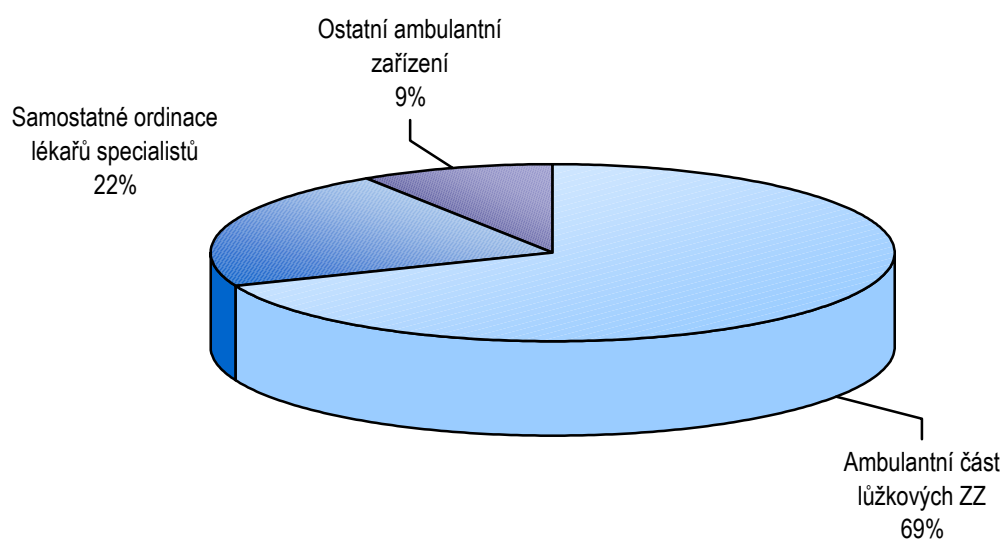
<sup>2)</sup> Zdravotničtí pracovníci dle zákona č. 96/2004 Sb.:

ZPBD - zdravotničtí pracovníci nelékaři s odbornou způsobilostí bez odborného dohledu § 5 - § 21

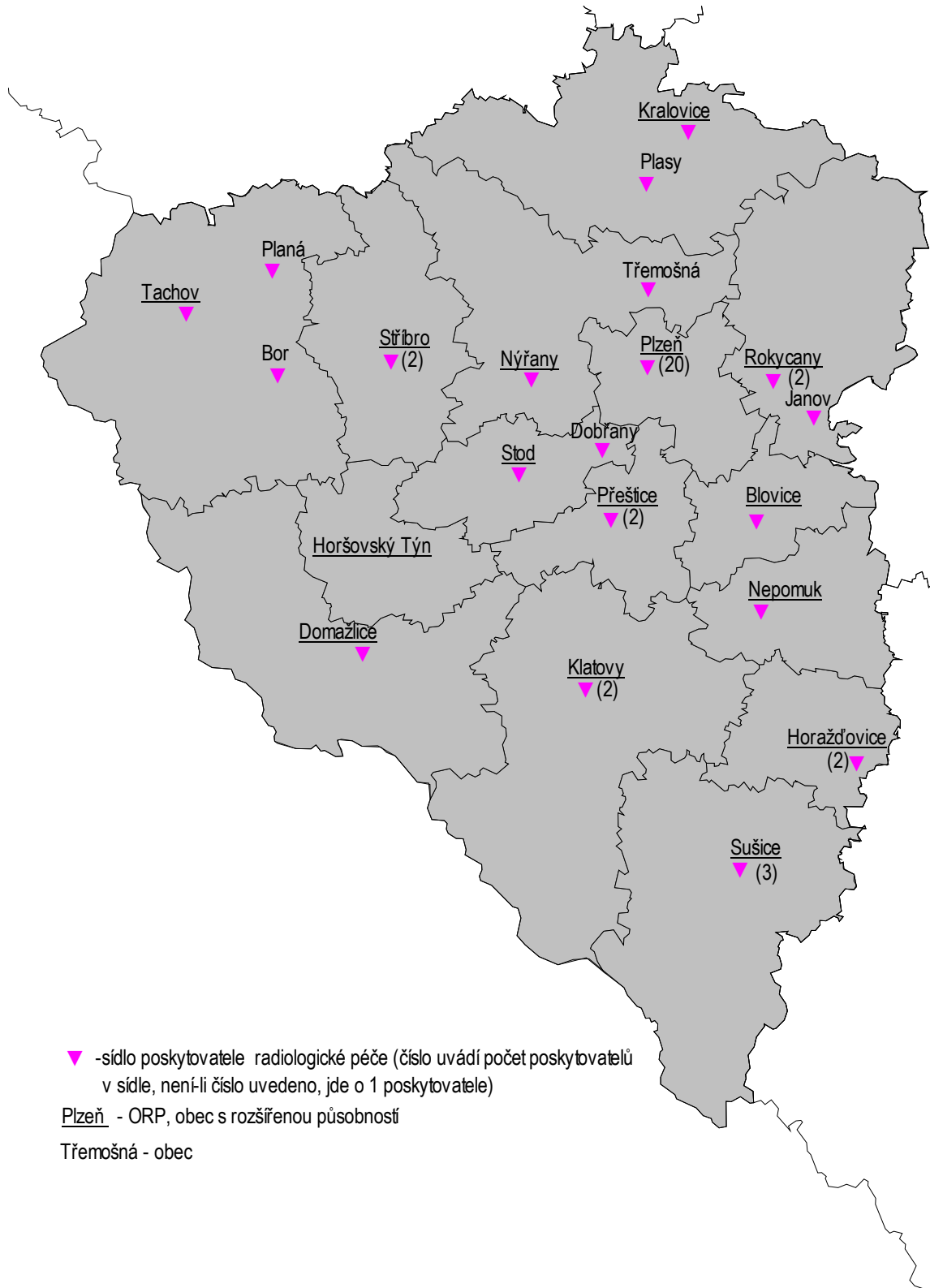
ZPSZ - zdravotničtí pracovníci nelékaři s odbornou a specializovanou způsobilostí bez odborného dohledu § 22 - § 28

JOP - jiní odborní pracovníci ve zdravotnictví § 43

### Zastoupení ambulantních lékařů dle druhu zdravotnických zařízení



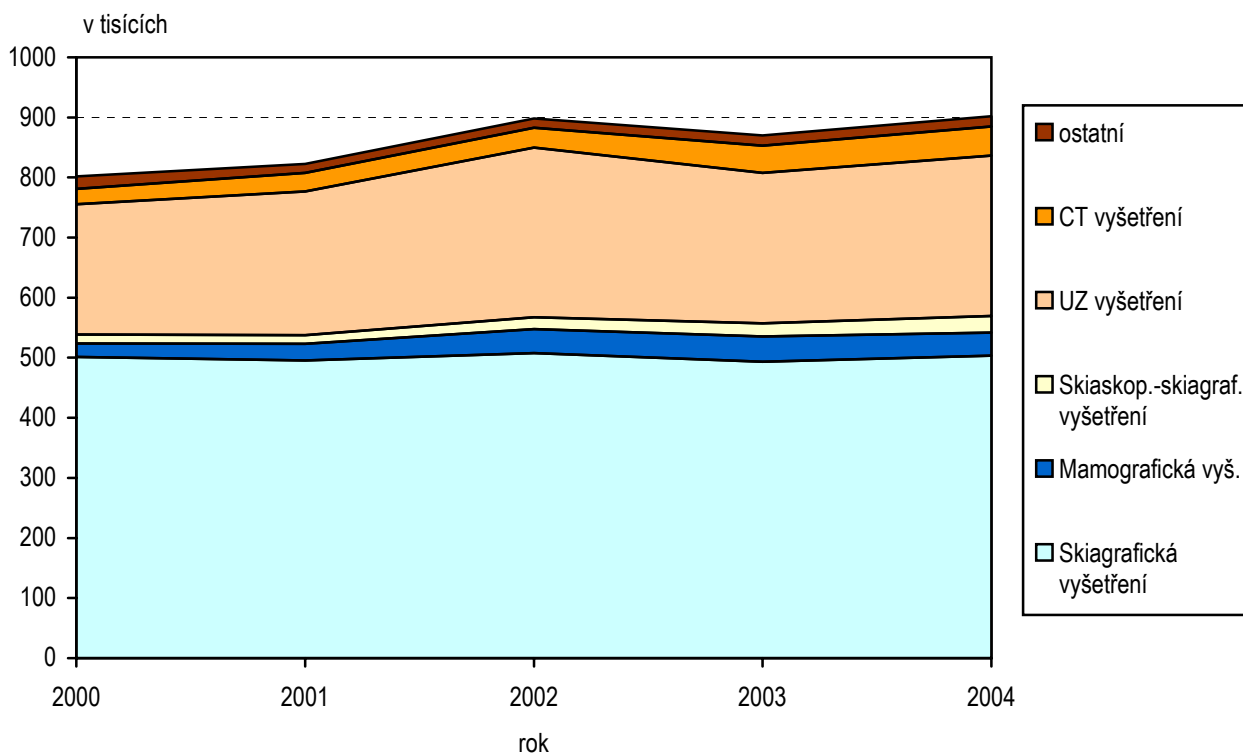
**Sít' poskytovatelů ambulantní péče v oboru radiologie  
a zobrazovacích metod v Plzeňském kraji  
včetně detašovaných pracovišť**



## Struktura počtu vyšetření dle druhu vyšetření a druhu zdravotnických zařízení

Druh vyšetření	Počet vyšetření				
	celkem	na 10 tis. obyvatel	z toho v (%)		
			ambulantní části lůžkových ZZ	samostatných ordinací lékařů specialistů	ostatních ambulantních ZZ
Skiagrafická vyšetření	503 334	9 164,6	62,1	21,7	16,2
Radiofotografická vyš.	916	16,7	-	-	100,0
Mamografická vyš.	38 367	698,6	42,9	50,2	6,9
Skioskopicko-skiagrafická vyš.	27 777	505,8	68,0	29,9	2,1
Angiografická vyšetření	8 431	153,5	100,0	-	-
UZ (ultrasonografická) vyšetření	266 956	4 860,7	76,0	17,4	6,5
CT vyšetření	48 692	886,6	100,0	-	-
MR vyšetření	1 915	34,9	100,0	-	-
Intervenční výkony	3 871	70,5	94,4	5,6	-
Jiná	1 530	27,9	100,0	-	-
Plzeňský kraj	901 789	16 419,6	68,2	20,4	11,4
ČR	13 186 077	12 918,8	70,4	17,7	12,0

## Vývoj počtu vyšetření v letech 2000 - 2004



## Struktura jednotlivých vyšetření dle druhu zdravotnických zařízení a dle území

1/2

Okres <sup>1)</sup>	Počet vyšetření			
	celkem	z toho v (%)		
		ambulantní části lůžkových ZZ	samostatných ordinací lékařů specialistů	ostatních ambulantních ZZ
	Skiagrafická vyšetření			
Domažlice	24 197	100,0	-	-
Klatovy	69 337	82,8	17,2	-
Plzeň-město	287 807	63,2	27,9	8,9
Plzeň-jih	37 605	52,4	14,1	33,5
Plzeň-sever	23 249	-	22,1	77,9
Rokycany	34 469	85,6	-	14,4
Tachov	26 670	-	24,3	75,7
	Radiofotografická vyšetření			
Plzeň-město	916	-	-	100,0
	Mamografická vyšetření			
Klatovy	7 000	-	100,0	-
Plzeň-město	28 733	57,3	42,7	-
Tachov	2 634	-	-	100,0
	Skiaskopicko-skiagrafická vyšetření			
Domažlice	1 261	100,0	-	-
Klatovy	3 987	89,0	11,0	-
Plzeň-město	21 607	61,9	36,0	2,1
Plzeň-jih	405	100,0	-	-
Plzeň-sever	64	-	100,0	-
Rokycany	300	100,0	-	-
Tachov	153	-	15,7	84,3
	Angiografická vyšetření			
Domažlice	7	100,0	-	-
Klatovy	195	100,0	-	-
Plzeň-město	8 195	100,0	-	-
Rokycany	34	100,0	-	-
	UZ (ultrasonografická) vyšetření			
Domažlice	7 935	100,0	-	-
Klatovy	26 017	54,4	45,6	-
Plzeň-město	210 118	80,6	15,2	4,2
Plzeň-jih	4 808	65,1	-	34,9
Rokycany	8 393	100,0	-	-
Tachov	9 685	-	29,2	70,8

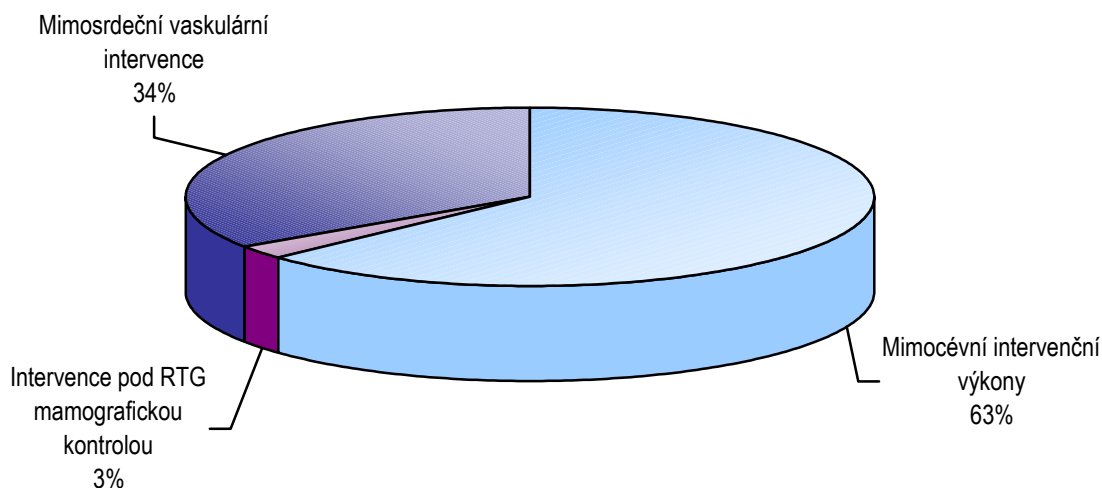
## Struktura jednotlivých vyšetření dle druhu zdravotnických zařízení a dle území

2/2

Okres <sup>1)</sup>	Počet vyšetření			
	celkem	z toho v (%)		
		ambulantní části lůžkových ZZ	samostatných ordinací lékařů specialistů	ostatních ambulantních ZZ
CT vyšetření				
Klatovy	6 664	100,0	-	-
Plzeň-město	42 028	100,0	-	-
MR vyšetření				
Plzeň-město	1 915	100,0	-	-
Intervenční výkon				
Klatovy	366	80,9	19,1	-
Plzeň-město	3 505	95,9	4,1	-
Jiná vyšetření				
Klatovy	11	100,0	-	-
Plzeň-město	1 519	100,0	-	-

<sup>1)</sup> uvedeny pouze ty okresy, ve kterých byl daný druh vyšetření prováděn

## Struktura intervenčních výkonů



Celkový počet provedených intervenčních výkonů: 3871