



# Informace ze zdravotnictví Plzeňského kraje

Ústavu zdravotnických informací a statistiky  
České republiky

Plzeň  
28.8.2006

5

## Alergologie a klinická imunologie - činnost oboru v Plzeňském kraji v roce 2005

*Allergology and Clinical Immunology - Activity in Branch  
in the Plzeňský Region in 2005*

### Souhrn

Informace ze zdravotnictví kraje o činnosti oboru alergologie a klinická imunologie v Plzeňském kraji v roce 2005 obsahuje údaje o ambulantní péči v členění podle typu zdravotnického zařízení a podle území z oblasti personálního zajištění, činnosti a o dispenzarizovaných osobách pro vybrané diagnózy.

### Summary

*Information on health service activity in the branch of allergology and clinical immunology in the Plzeňský region in 2005 contains data about out-patient care by type of establishment and by district of the region, data about personnel capacity, activity and about patients followed up for selected diagnoses.*

Podkladem pro zpracování informace byly údaje z ročního výkazu A (MZ) 1-01 o činnosti oboru, který vyplňuje každé ambulantní pracoviště alergologie a klinické imunologie všech zřizovatelů, včetně ambulantních částí lůžkových zařízení. Výkazy byly součástí Programu statistických zjišťování v ČR na rok 2005. Formuláře výkazů a pokyny jsou vystaveny na internetu [www.uzis.cz](http://www.uzis.cz) [NZIS/Výkazy 2005].

Edice IZK o činnosti oboru alergologie a klinické imunologie v předchozích letech jsou dostupné na internetových stránkách ústavu v části Rychlé informace.

Na mapce je znázorněno rozložení zdravotnických zařízení poskytujících ambulantní péči k 31. 12. 2005. Jsou zde zahrnuta i místa odloučených pracovišť. Lůžkovou péči v tomto oboru v kraji neposkytujeme.

Ambulantní péči v oboru alergologie a klinické imunologie v Plzeňském kraji zabezpečovalo 17,97 (17,39 v r. 2004) lékařů a 26,86 (27,76 v r. 2004) zdravotnických pracovníků nelékařů s odbornou způsobilostí bez odborného dohledu (ZPBD), vše souhrn úvazků včetně smluvních. Péče byla poskytována ve 23 zdravotnických zařízeních a pracovištích, z nichž 5 jsou ambulance v lůžkových zařízeních (provedly 35,7 % z celkového počtu ošetření-vyšetření), 10 je samostatných ordinací lékařů specialistů (provedly 32,1 % z celkového počtu ošetření-vyšetření) a 8 je ostatních ambulantních zařízení (provedla 32,2 % z celkového počtu ošetření-vyšetření). Na 100 tisíc obyvatel kraje připadlo 3,26 lékaře, v ČR to bylo 3,84 lékaře. Ve sledovaném období mezi lety

2000-2005 v ČR zaznamenáváme nejvyšší nárůst lékařů v roce 2002. V tomto roce došlo ke sloučení a společnému vykazování oboru alergologie s oborem klinická imunologie.

V průběhu roku 2005 bylo provedeno 107 531 (98 959 v r. 2004) ošetření-vyšetření (dále jen ošetření) celkem, což v přepočtu na 10 000 obyvatel představuje 1 950 ošetření (ČR 2 370). Přepočteme-li počet ošetření na 1 léčeného pacienta byl krajský (2,2 ošetření) i republikový (2,7) průměr překročen v okrese Plzeň-jih (3,9 ošetření). Přepočteme-li počty ošetření na 1 lékaře, pak krajský průměr činil 5 984 ošetření (ČR 6 174).

Ve sledovaném roce bylo v kraji léčeno 48 685 (43 379 v r. 2004) osob celkem, z toho děti ve věku 0-14 let činily 33,8 %. Samostatnou ordinaci lékaře specialisty navštívilo 28,6 % (26,9 % v r. 2004) léčených osob, ambulantní část lůžkových zdravotnických zařízení 40,2 % (42,1 % v r. 2004) a ostatní ambulantní zdravotnická zařízení 31,2 % (31,0 % v r. 2004) léčených osob. Individuální injekční nebo perorální (sublinguální) specifická imunoterapie alergenem byla zahájena u 1,8 % pacientů. Specifickou hyposenzibilizací se léčí 3 695 (3 790 v r. 2004) pacientů. K určení diagnózy a následné léčby přispívá i možnost aplikace kožních testů, kterých bylo celkem provedeno 161 739 (132 428 v r. 2004), a využití spirometrů. Tyto přístroje používá 96 % pracovišť a bylo na nich provedeno 40 014 (35 896 v r. 2004) výkonů. Na 1 spirometr připadlo 1 819 výkonů.

Z celkového počtu dispenzarizovaných pacientů pro vybrané diagnózy se jich nejvíce léčilo na pollinosu (J30.1), a to 14 178 pacientů (257 na 10 000 obyvatel). Dále následuje astma bronchiale (J45.9) s 11 075 pacienty (201 na 10 000 obyvatel) a stálá alergická rýma (J30.3) s 6 518 pacienty (118 na 10 000 obyvatel). Jeden pacient může být započítán i vícekrát, pokud je sledován pro více diagnóz. Dispenzarizovaní pacienti ve věku 0-5 let tvořili 19 %, ve věku 6-14 let 28 % a ve věku 15-24 let 26 % z celkového počtu. Proti roku 2004 nebyla již zařazena diagnóza alergické astma J45.0 a přibýlo podrobné členění astma bronchiale na čtyři stupně: 1-intermitentní, 2-lehké perzistující, 3-středně těžké perzistující a 4-těžké perzistující. Vykazující jednotky přibližně z poloviny změnu akceptovaly a správně na výkaze uváděly pouze astma bronchiale v členění na stupně závažnosti. Přesto získané údaje nebudou komentovány, protože pro následující rok chce odborná společnost alergologie a klinické imunologie upřesnit metodiku a sledovat oba typy astmatu (alergické a nealergické) dohromady jako J45.

Počet alergických onemocnění se v posledních letech zvyšuje. Jeden z důvodů je také vliv špatného životního prostředí, životospráva a stres. Nejméně 25 % lidí ve vyspělých zemích je alergických na nějakou látku. U každého třetího člověka může během života vzniknout alergická reakce. Každý pátý trpí sennou rýmou. Odhaduje se, že každý pátý školák má astma, každé šesté dítě trpí kožními projevy alergického původu, zejména ekzémem. Jeden člověk z dvaceti je postihován šedivou vyrážkou (kopřivkou). Přibývá potravinových alergií. U 10 % populace se vyskytuje místní reakce na bodnutí hmyzem. Přibližně 70 % populace trpí alergií na slunce, kterou způsobují UVA paprsky.

## **Značky v tabulkách**

**Ležatá čárka (-)** v tabulce na místě čísla značí, že se jev nevyskytoval

Zpracovala: Jaroslava Kerestešová

ÚZIS ČR, Plzeňský krajský odbor

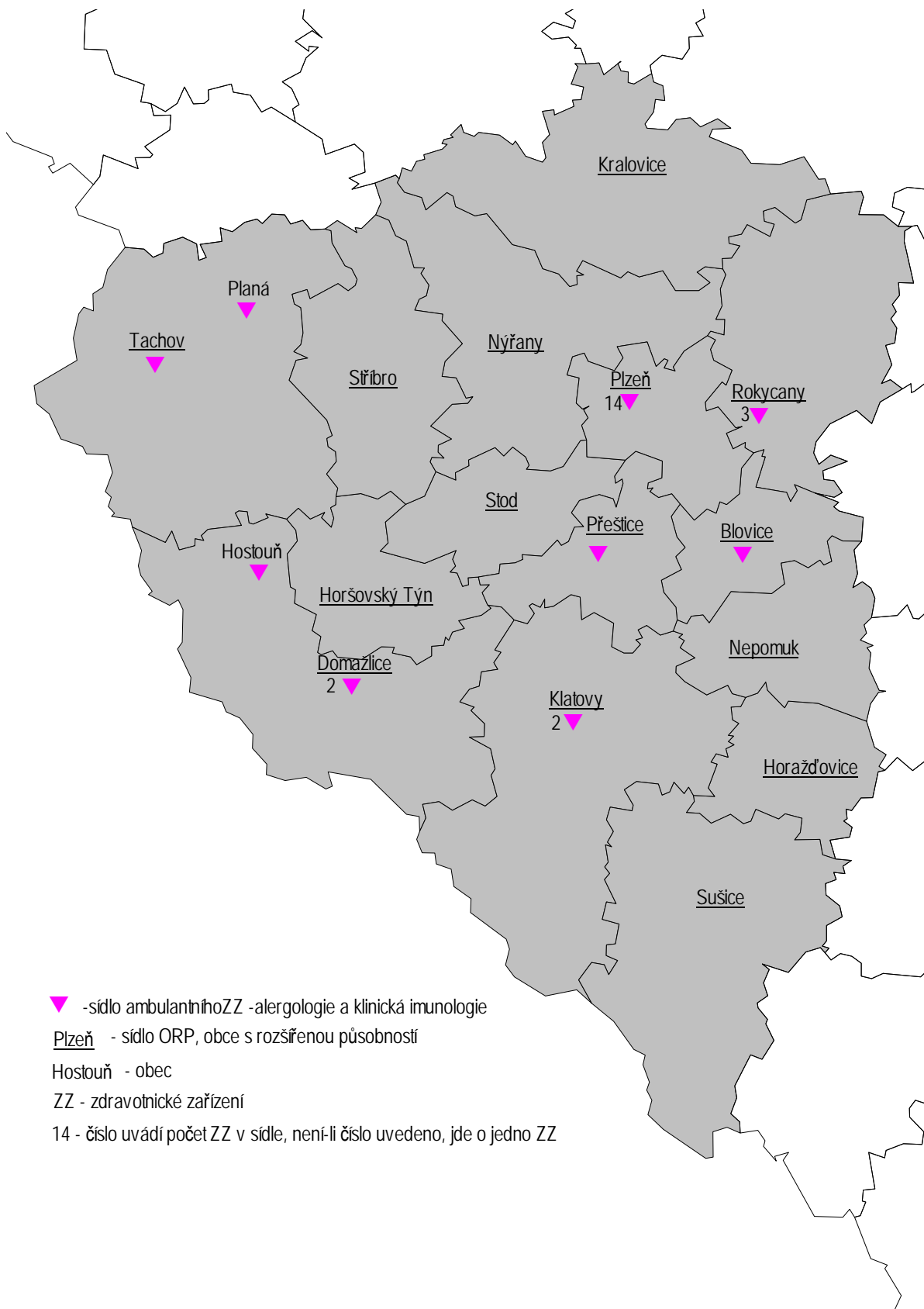
nám. Míru 3, 301 00 Plzeň

tel.: 374 720 168

e-mail: [kerestesova@uzis.cz](mailto:kerestesova@uzis.cz)

<http://www.uzis.cz>

## Sít' ordinací alergologie a klinické imunologie v Plzeňském kraji dle ORP



## Zajištění ambulantní péče podle druhu zdravotnických zařízení a podle území

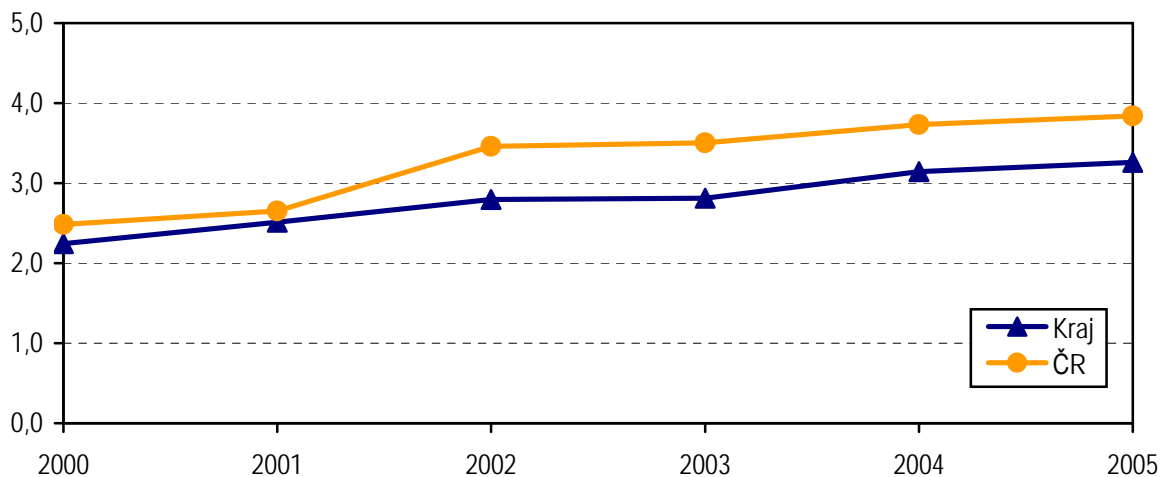
Ukazatel	Počet ZZ a pracovišť	Počet pracovníků <sup>1)</sup>		Počet léčených pacientů		Počet ošetření - vyšetření		
		lékaři	ZPBD <sup>2)</sup>	celkem	z toho děti <sup>3)</sup> (v %)	celkem	na 1 lékaře	na 1 léčeného pacienta
podle druhu zdravotnických zařízení								
Ambulantní část lůžkových ZZ	5	6,52	15,61	19 574	37,7	38 492	5 904	2,0
Samost. ordinace lékařů specialistů	10	6,65	6,25	13 902	34,2	34 459	5 182	2,5
Ostatní ambulantní zařízení	8	4,80	5,00	15 209	28,3	34 580	7 204	2,3
podle území (okres, kraj, ČR)								
Domažlice	2	1,36	1,00	3 731	25,3	8 308	6 109	2,2
Klatovy	2	0,40	0,40	5 662	10,0	12 254	30 635	2,2
Plzeň-město	13	12,71	22,05	31 424	32,7	65 017	5 115	2,1
Plzeň-jih	1	1,00	1,00	1 276	28,1	4 956	4 956	3,9
Plzeň-sever	-	-	-	-	-	-	-	-
Rokycany	3	1,30	0,91	4 419	78,8	10 442	8 032	2,4
Tachov	2	1,20	1,50	2 173	37,8	6 554	5 462	3,0
Plzeňský kraj	23	17,97	26,86	48 685	33,8	107 531	5 984	2,2
ČR	377	393,59	500,46	906 253	27,8	2 429 850	6 174	2,7

<sup>1)</sup> Součet úvazků, vč. smluvních

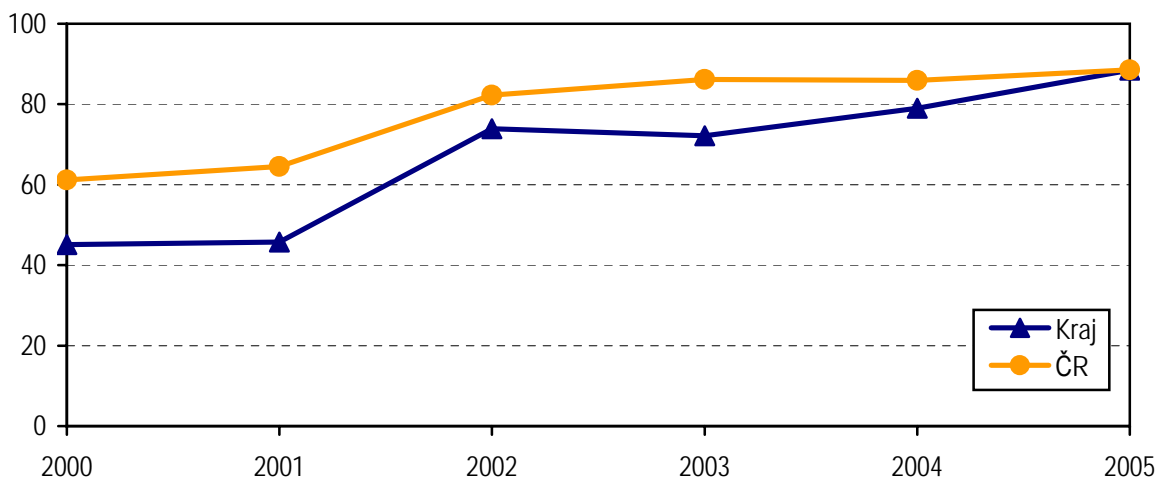
<sup>2)</sup> ZPBD - zdravotničtí pracovníci nelékaři s odbornou způsobilostí bez odborného dohledu dle zákona č. 96/2004 Sb., o nelékařských zdravotnických povoláních, § 5 - § 21

<sup>3)</sup> Děti ve věku 0 - 14 let

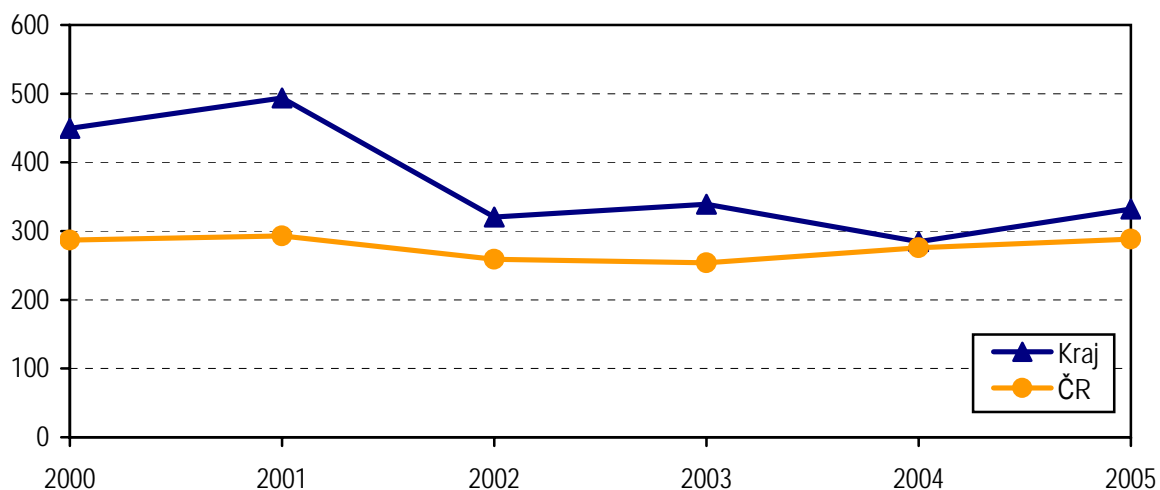
**Počet lékařů na 100 000 obyvatel  
- vývoj v letech 2000 - 2005**



**Počet léčených pacientů na 1 000 obyvatel  
- vývoj v letech 2000 - 2005**



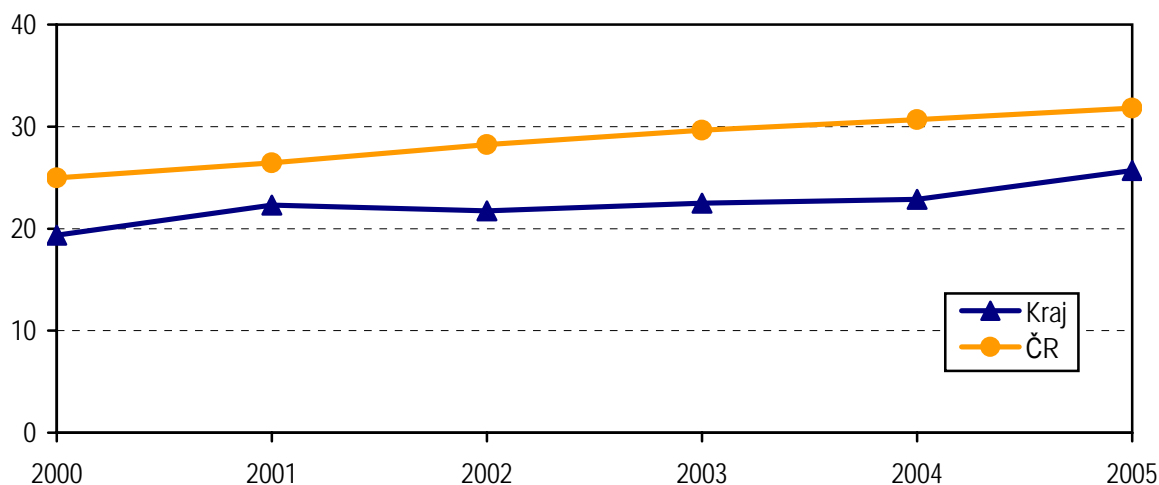
**Počet kožních testů na 100 léčených pacientů  
- vývoj v letech 2000 - 2005**



## Dispenzarizovaní pacienti pro vybranou diagnózu

Vybraná onemocnění (diagnóza MKN 10)	Počet dispenzarizovaných osob						
	celkem	z toho ve věku (v %)				kraj na 10 tis. obyvatel	ČR na 10 tis. obyvatel
		0-5 let	6-14 let	15-24 let	25 let a více		
Atopická dermatitis (L20.-)	4 148	38,3	28,9	20,4	12,4	75,21	79,92
Pollinosa (J30.1)	14 178	8,9	29,3	30,8	31,0	257,07	318,25
Stálá alergická rýma (J30.3)	6 518	6,7	24,0	29,7	39,6	118,18	148,15
Astma bronchiale (J45.9)	11 075	14,3	29,9	25,3	30,5	200,81	180,97
Imunodeficience s převahou poruch protilátek (D80.-)	4 528	58,7	23,1	13,4	4,8	82,10	26,23
Běžná variabilní imunodeficience (D83.-)	987	40,2	39,9	10,5	9,3	17,90	16,56
Wegenerova granulomatóza a jiné nekrotizující vaskulopatie (M31.-)	2	-	-	-	100,0	0,04	0,23
Systémový lupus erythematosus (M 32.-)	3	-	-	-	100,0	0,05	0,41
Dermatomyositis (M33.-)	-	-	-	-	-	-	0,11
Sjögrenův syndrom a jiné systémové postižení pojivové tkáně (M35.-)	1	-	-	-	100,0	0,02	1,52

**Počet dispenzarizovaných pacientů pro pollinosu  
na 1 000 obyvatel - vývoj v letech 2000 - 2005**



## Dispenzarizovaní pacienti pro vybranou diagnózu v okresech

Území (okres, kraj, ČR)	Počet dispenzarizovaných na vybranou diagnózu na 100 léčených					
	Atopická dermatitida (L20.-)	Pollinosis (J30.1)	Stálá alergická rýma (J30.3)	Astma bronchiální (J45.9)	Imunodeficience s převahou poruch protilátek (D80.-)	Běžná variabilní imunodeficience (D83.-)
Domažlice	15,5	43,2	30,1	16,0	0,9	3,1
Klatovy	2,4	42,8	21,2	30,7	-	-
Plzeň-město	8,3	22,5	8,8	18,1	9,0	1,5
Plzeň-jih	8,5	47,9	19,3	32,1	20,0	0,5
Plzeň-sever	-	-	-	-	-	-
Rokycany	5,0	32,5	19,4	41,0	31,8	8,6
Tachov	22,5	47,2	14,5	38,6	1,0	-
Plzeňský kraj	8,5	29,1	13,4	22,7	9,3	2,0
ČR	9,0	36,0	16,8	20,5	3,0	1,9

## Počet dispenzarizovaných pacientů podle věkových skupin na 1 000 obyvatel těže věkové skupiny - rok 2005

