



Informace ze zdravotnictví Plzeňského kraje

Ústavu zdravotnických informací a statistiky
České republiky

Plzeň
31. 8. 2007

5

Chirurgická péče - činnost v Plzeňském kraji v roce 2006

(chirurgie, neurochirurgie, plastická chirurgie, kardiochirurgie, traumatologie, ortopedie)

Surgical Care - Activity in Branch in the Plzeňský Region in 2006

(surgery, neurosurgery, plastic surgery, cardio-surgery, traumatology, orthopaedics)

Souhrn

Informace ze zdravotnictví kraje o chirurgické péči v Plzeňském kraji za rok 2006 obsahuje údaje o ambulantní péči z oblasti sítě zdravotnických zařízení, personálního zajištění, činnosti včetně úrazovosti a také základní ukazatele lůžkové péče nemocnic. Údaje jsou členěny dle druhu zdravotnického zařízení, území a dle jednotlivých oborů.

Summary

Information on health service activity in the branches of surgery in Plzeňský region in 2006 contains data about out-patient care from area of health service network, personnel capacity, activity including statistics of injuries, and also basic indicators of in-patient care in hospitals. Data are presented by type of health establishment, territory and by particular branches of surgery.

Podkladem pro zpracování dat o činnosti oboru chirurgie je výkaz A (MZ) 1-01 o ambulantní činnosti zdravotnických zařízení, výkaz L (MZ) 1-02 o lůžkovém fondu a jeho využití a Národní registr hospitalizovaných, které jsou součástí Programu statistických zjišťování v ČR na rok 2006. Formuláře a příslušné pokyny jsou vystaveny na internetu (www.uzis.cz v sekci NZIS/Výkazy 2006). Edice IZK o činnosti chirurgických oborů v předchozích letech jsou dostupné rovněž na internetových stránkách ústavu v části Rychlé informace.

Na mapě je znázorněno rozložení zdravotnických zařízení poskytujících ambulantní a lůžkovou péči v chirurgických oborech k 31. 12. 2006. Jsou zde zahrnuta i místa odloučených pracovišť.

V kraji nejsou samostatná ambulantní ani lůžková oddělení dětské chirurgie (jsou součástí chirurgické kliniky FN Plzeň a chirurgického oddělení Mulačovy nemocnice, s. r. o. Plzeň), hrudní chirurgie (je součástí chirurgické kliniky FN Plzeň), cévní chirurgie (jsou součástí chirurgické kliniky FN Plzeň a oddělení léčby popálenin (je součástí chirurgické kliniky FN Plzeň). Lůžkové pracoviště traumatologie je součástí ortopedické kliniky FN Plzeň.

Ambulantní péče v chirurgických oborech

Ke konci roku zabezpečovalo ambulantní péči chirurgických oborů v 94 (92 v roce 2005) zdravotnických zařízeních a pracovištích 102,6 (107,0 v roce 2005) lékařů a 159,4 (156,8 v roce 2005) ZPBD (součet úvazků včetně smluvních). V ambulantních částech lůžkových zdravotnických zařízení pracovalo 27 % z celkového počtu ambulantních lékařů chirurgických oborů. Na 1 lékaře připadalo 5 382 (5 143 v roce 2005) obyvatel v kraji.

V roce 2006 bylo v kraji provedeno celkem 780 550 (807 774 v roce 2005) ošetření-vyšetření. Z celkového počtu tvořila 40,8 % první ošetření, 4,4 % vyšetření konsiliární a 54,8 % vyšetření kontrolní.

V průběhu roku bylo ošetřeno celkem 110 278 úrazů (109 992 v roce 2005), z tohoto počtu čtvrtina u dětí ve věku 0 -14 let (26 %). Na 10 000 obyvatel v kraji tak připadlo 1 995 úrazů (v ČR 1 808). U dětí činil tento poměr 3 655 úrazů na 10 000 dětí (v ČR 2 532). Zlomeniny tvořily 29 % všech úrazů, u dětí 32 %. Chirurgická oddělení ošetřila z celkového počtu 77,2 % úrazů, neurochirurgické oddělení 0,4 %, traumatologická oddělení 6,6 %, ortopedická oddělení (včetně traumatologického pracoviště ortopedické kliniky FN Plzeň) 15,6 %, oddělení plastické chirurgie 0,2 %. Pod vlivem alkoholu došlo celkem k 874 úrazům, což činí 0,8 %. Pod vlivem drog došlo celkem k 78 úrazům. Celkem bylo ošetřeno 31 758 zlomenin (35 767 v roce 2005).

Veškeré informace jsou obsahem tabulek také v členění dle jednotlivých chirurgických oborů.

Činnost lůžkových chirurgických oddělení

Akutní léčebnou péči poskytovalo 7 lůžkových chirurgických oddělení nemocnic, 1 oddělení neurochirurgie, 1 oddělení plastické chirurgie, 1 oddělení kardiochirurgie, 1 pracoviště traumatologie (na ortopedické klinice) a 2 oddělení ortopedie.

Hospitalizace byla ukončena v průběhu roku u 28 473 pacientů (z nich bylo operováno 17 804, to je 63 %), z toho na chirurgických odděleních 21 675 (operováno 12 309, tj. 57 %), na neurochirurgickém oddělení 1 275 (operováno 897, tj. 70 %), na oddělení plastické chirurgie 587 (operováno 540, tj. 92 %), na pracovišti traumatologie ortopedické kliniky FN Plzeň 1 047 (operováno 831, tj. 79 %) a na ortopedických odděleních 3 085 (operováno 2 576, tj. 84 %). Údaje v tomto odstavci pocházejí ze zpracování Národního registru hospitalizovaných.

Zpracovatel uvítá náměty a připomínky uživatelů k předkládané publikaci.

Zpracoval:
ÚZIS ČR, Plzeňský krajský odbor
nám. Míru 3, 301 00 Plzeň
telefon: 377 423 074
e-mail: konigsmark@uzis.cz
<http://www.uzis.cz>

Zajištění ambulantní péče chirurgických oborů dle druhu zdravotnických zařízení

1/2

Druh zdravotnického zařízení	Počet ZZ a pracovišť	Počet pracovníků ¹⁾		Počet jedno-denních chirurgií	Počet ošetření (vyšetření)			
		lékaři	ZPBD ²⁾		celkem	v tom (v %)		
						první ošetření	konsiliární vyšetření	kontrolní vyšetření
Chirurgické obory celkem								
Ambulantní část lůžkových ZZ	20	28,17	63,58	-	292 705	44,5	7,1	48,5
Samostatné ordinace lékařů specialistů	58	57,67	67,66	495	363 392	39,7	2,9	57,4
Ostatní ambulantní zařízení	16	16,77	28,16	306	124 453	35,8	2,3	61,8
Celkem	94	102,61	159,40	801	780 550	40,9	4,4	54,8
Chirurgie ³⁾								
Ambulantní část lůžkových ZZ	9	10,30	41,18	-	179 075	47,7	5,0	47,4
Samostatné ordinace lékařů specialistů	29	35,42	41,56	143	183 617	38,4	1,4	60,2
Ostatní ambulantní zařízení	12	13,77	24,71	86	105 620	33,1	2,6	64,4
Celkem	50	59,49	107,45	229	468 312	40,7	3,0	56,2
Neurochirurgie								
Ambulantní část lůžkových ZZ	1	1,80	4,00	-	10 018	44,8	28,4	26,7
Samostatné ordinace lékařů specialistů	-	-	-	-	-	-	-	-
Ostatní ambulantní zařízení	-	-	-	-	-	-	-	-
Celkem	1	1,80	4,00	-	10 018	44,8	28,4	26,7
Plastická chirurgie ⁴⁾								
Ambulantní část lůžkových ZZ	1	1,20	1,00	-	8 102	43,6	3,0	53,4
Samostatné ordinace lékařů specialistů	7	3,55	3,95	298	2 741	44,7	-	55,3
Ostatní ambulantní zařízení	-	-	-	-	-	-	-	-
Celkem	8	4,75	4,95	298	10 843	43,9	2,2	53,9
Kardiochirurgie								
Ambulantní část lůžkových ZZ	1	1,24	1,00	-	4 062	35,7	42,1	22,2
Samostatné ordinace lékařů specialistů	-	-	-	-	-	-	-	-
Ostatní ambulantní zařízení	-	-	-	-	-	-	-	-
Celkem	1	1,24	1,00	-	4 062	35,7	42,1	22,2

Zajištění ambulantní péče chirurgických oborů dle druhu zdravotnických zařízení

2/2

Druh zdravotnického zařízení	Počet ZZ a pracovišť	Počet pracovníků ¹⁾		Počet jedno-denních chirurgií	Počet ošetření (vyšetření)			
		lékaři	ZPBD ²⁾		celkem	v tom (v %)		
						první ošetření	konsiliární vyšetření	kontrolní vyšetření
Traumatologie								
Ambulantní část lůžkových ZZ	2	0,62	4,20	-	11 130	65,5	0,1	34,4
Samostatné ordinace lékařů specialistů	-	-	-	-	-	-	-	-
Ostatní ambulantní zařízení	-	-	-	-	-	-	-	-
Celkem	2	0,62	4,20	-	11 130	65,5	0,1	34,4
Ortopedie								
Ambulantní část lůžkových ZZ	6	13,01	12,20	-	80 318	34,9	8,7	56,4
Samostatné ordinace lékařů specialistů	22	18,70	22,15	54	177 034	41,0	4,4	54,6
Ostatní ambulantní zařízení	4	3,00	3,45	220	18 833	51,2	1,1	47,7
Celkem	32	34,71	37,80	274	276 185	39,9	5,4	54,7

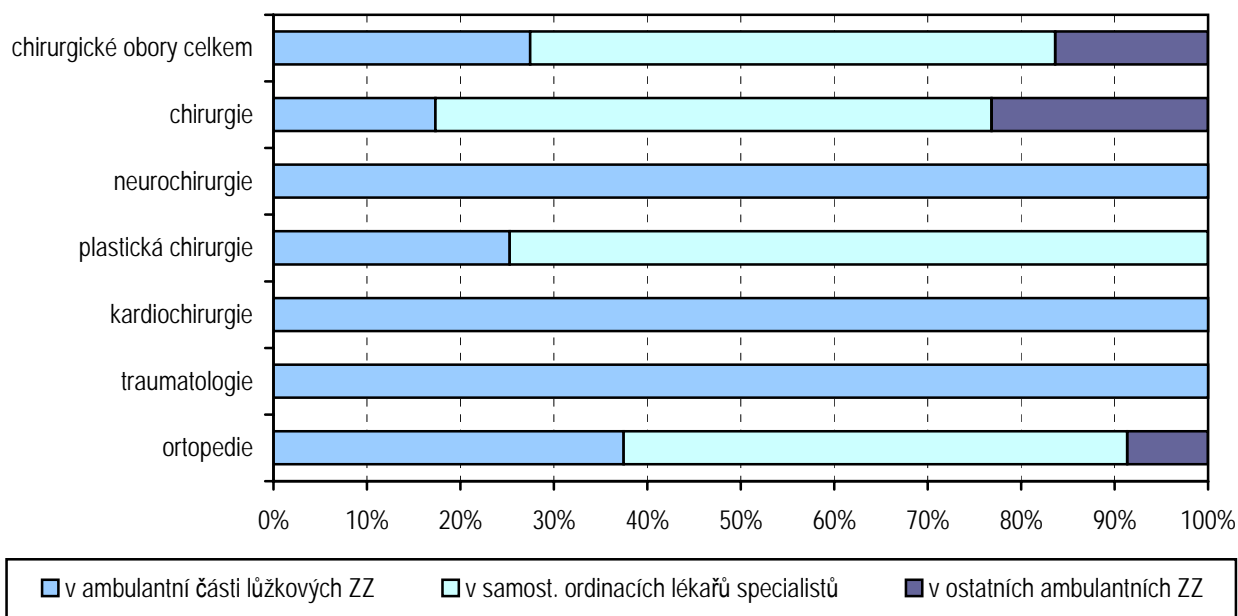
¹⁾ Součet úvazků, vč. smluvních

²⁾ ZPBD - zdravotničtí pracovníci nelékaři s odbornou způsobilostí bez odborného dohledu dle zákona č. 96/2004 Sb., o nelékařských povoláních (§ 5 - § 21)

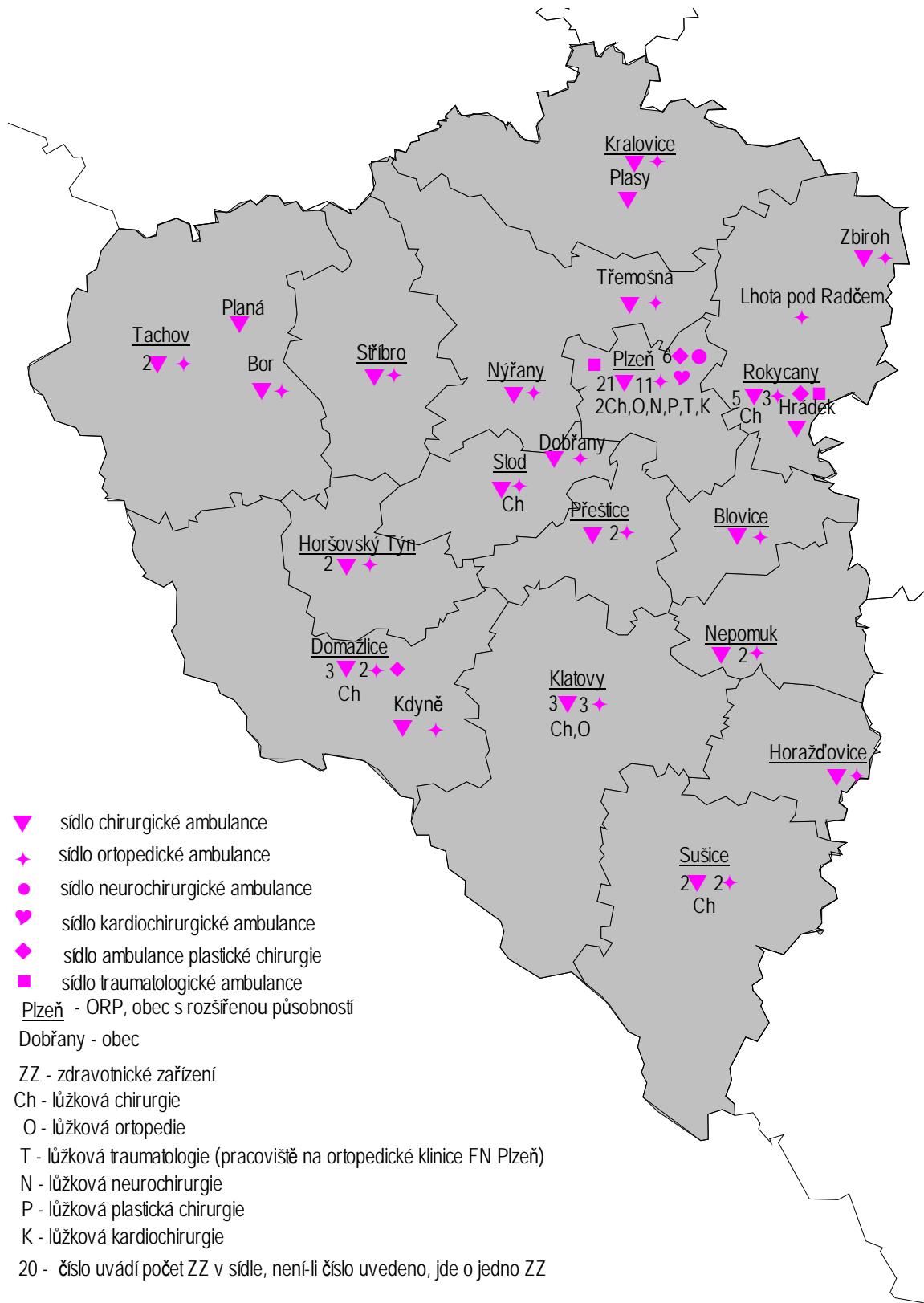
³⁾ včetně dětské, hrudní, cévní chirurgie a léčby popálenin

⁴⁾ včetně korektivní dermatologie

Struktura počtu lékařů chirurgických oborů podle druhu zařízení



**Sít' zdravotnických zařízení Plzeňského kraje
poskytujících v roce 2006 chirurgickou péči dle ORP
(včetně detašovaných pracovišť)**



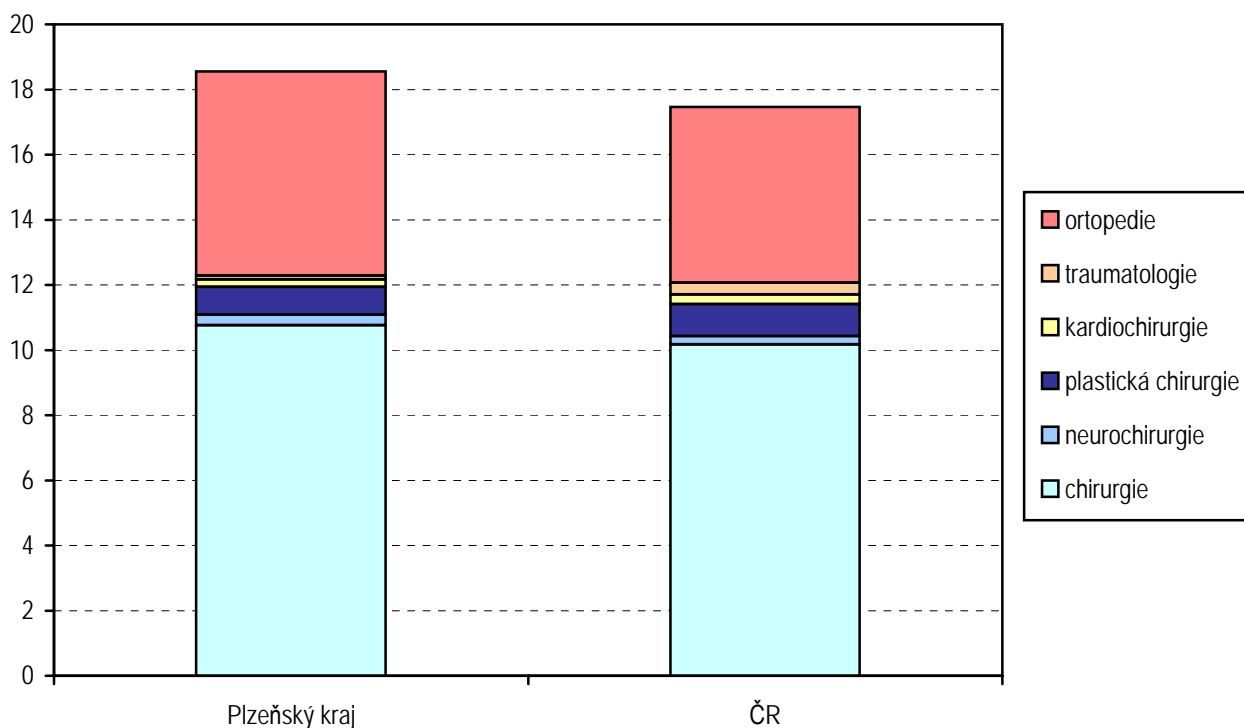
Zajištění chirurgické ambulantní péče dle okresů

Kraj, okres	Počet ZZ a pracovišť	Počet pracovníků ¹⁾		Počet jednodenních chirurgií	Počet ošetření (vyšetření)				Počet ošetření na 1 lékaře
		lékaři	ZPBD ²⁾		celkem	v tom (v %)			
						první ošetření	konsiliární vyšetření	kontrolní vyšetření	
Domažlice	11	6,97	12,80	23	65 321	44,91	3,15	51,94	9 371,7
Klatovy	11	11,43	23,35	27	130 264	35,63	4,60	59,77	11 396,7
Plzeň - město	39	56,45	91,42	623	387 300	43,77	4,78	51,45	6 860,9
Plzeň - jih	11	7,65	10,14	42	49 094	40,59	2,93	56,48	6 417,5
Plzeň - sever	6	7,15	8,30	-	46 879	29,71	0,56	69,73	6 556,5
Rokycany	10	8,26	7,49	86	59 191	39,41	6,92	53,67	7 166,0
Tachov	6	4,70	5,90	-	42 501	38,90	4,01	57,09	9 042,8
Plzeňský kraj	94	102,61	159,40	801	780 550	40,87	4,36	54,77	7 607,0
ČR	1 657	1 811,48	2 997,89	51 334	12 979 796	41,43	4,76	53,81	7 165,3

¹⁾ Součet úvazků, vč. smluvních

²⁾ ZPBD - zdravotničtí pracovníci nelékaři s odbornou způsobilostí bez odborného dohledu dle zákona č. 96/2004 Sb., o nelékařských povoláních (§ 5 - § 21)

Počet lékařů na 100 tisíc obyvatel v roce 2006



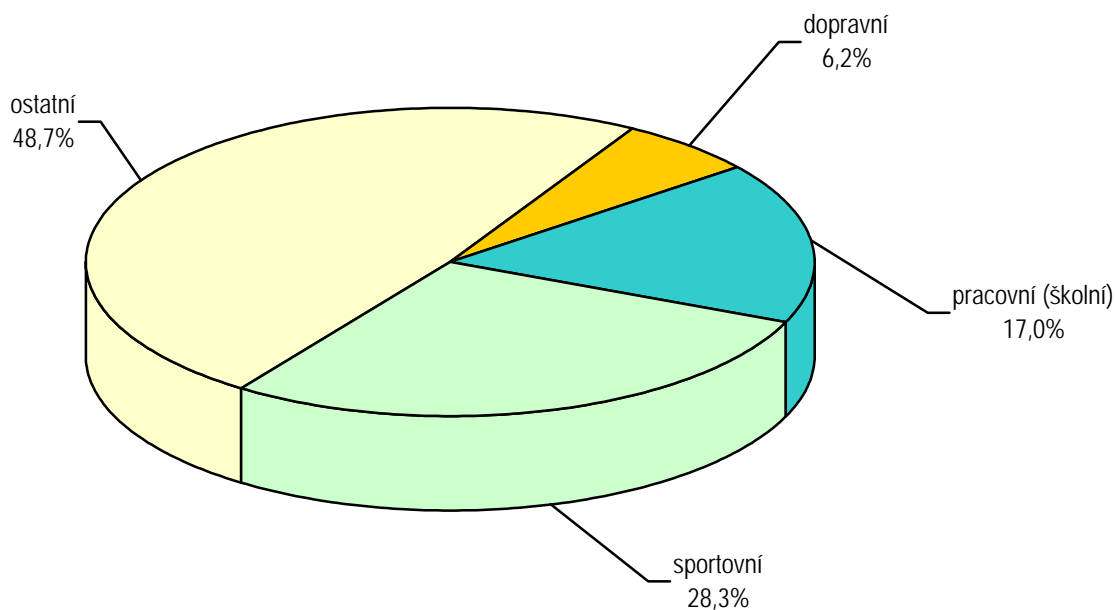
Počet ambulantně ošetřených úrazů

Oddělení a pracoviště zdravotnického zařízení		Úrazy						
		celkem	na 10 tis. obyvatel	z toho u dětí		v tom ošetřeno (v %)		
				celkem	na 10 tis. dětí	v ambulantní části lůžkových zdravotnických zařízení	v samostat. ordinacích lékařů specialistů	v ostatních ambulantních zdravot. zařízeních
Chirurgie ¹⁾		85 124	1 539,60	24 687	3 137,85	40,4	34,3	25,3
Neurochirurgie		425	7,69	28	3,56	100,0	-	-
Plastická chirurgie ²⁾		232	4,20	27	3,43	100,0	-	-
Traumatologie		7 282	131,71	-	-	100,0	-	-
Ortopedie		17 215	311,36	4 013	510,07	65,0	33,7	1,3
Chirurgické obory	v kraji	110 278	1 994,55	28 755	3 654,91	48,5	31,7	19,8
	ČR	1 855 697	1 807,50	377 319	2 532,01	62,8	31,7	5,6

¹⁾ Včetně dětské, hrudní, cévní chirurgie a léčby popálenin

²⁾ Včetně korektivní dermatologie

Struktura ambulantně ošetřených úrazů v roce 2006



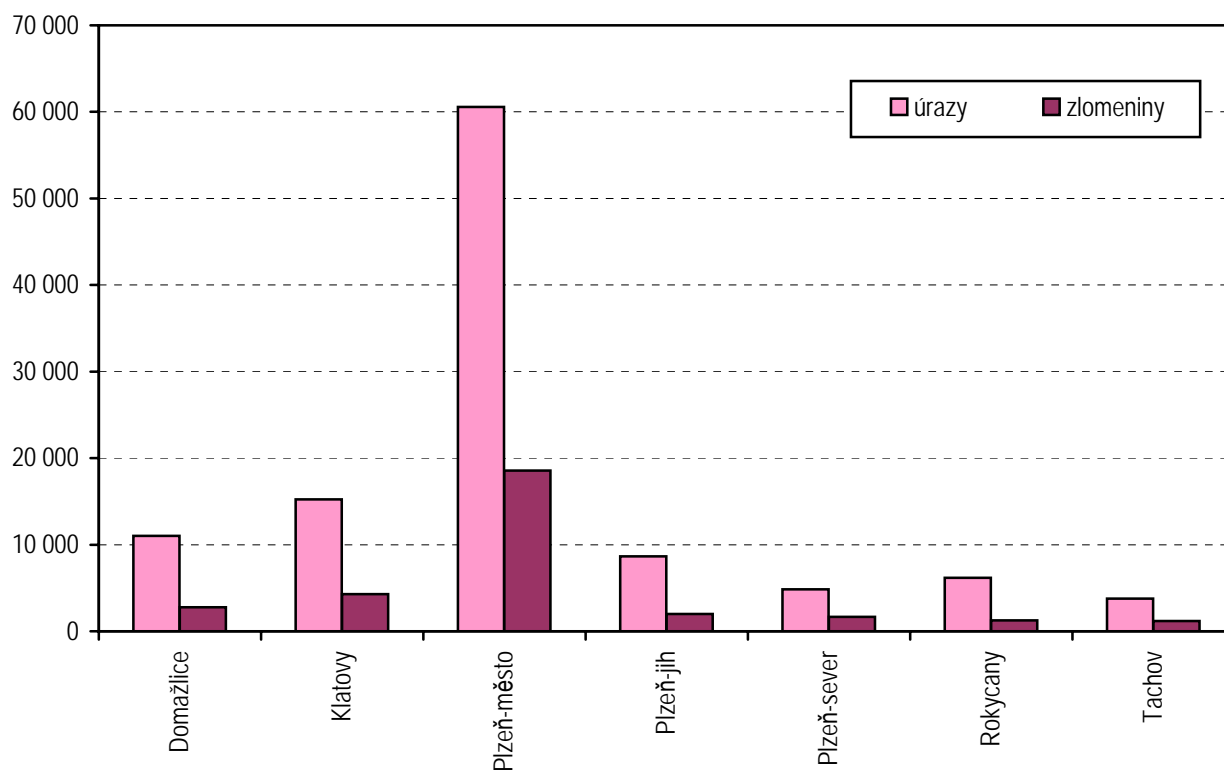
Počet ambulantně ošetřených zlomenin

Oddělení a pracoviště zdravotnického zařízení		Zlomeniny						
		celkem	na 10 tis. obyvatel	z toho u dětí		v tom ošetřeno (v %)		
				celkem	na 10 tis. dětí	v ambulantní části lůžkových zdravotnických zařízení	v samostat. ordinacích lékařů specialistů	v ostatních ambulantních zdravot. zařízeních
Chirurgie ¹⁾		22 259	404,44	8 158	1 024,77	40,5	34,4	25,1
Neurochirurgie		174	3,16	6	0,75	100,0	-	-
Plastická chirurgie ²⁾		4	0,07	-	-	100,0	-	-
Traumatologie		4 023	73,10	-	-	100,0	-	-
Ortopedie		5 298	96,26	1 036	130,14	80,2	19,5	0,3
Chirurgické obory	v kraji	31 758	577,03	9 200	1 155,66	55,0	27,4	17,6
	ČR	477 920	466,99	106 968	706,52	65,0	29,3	5,7

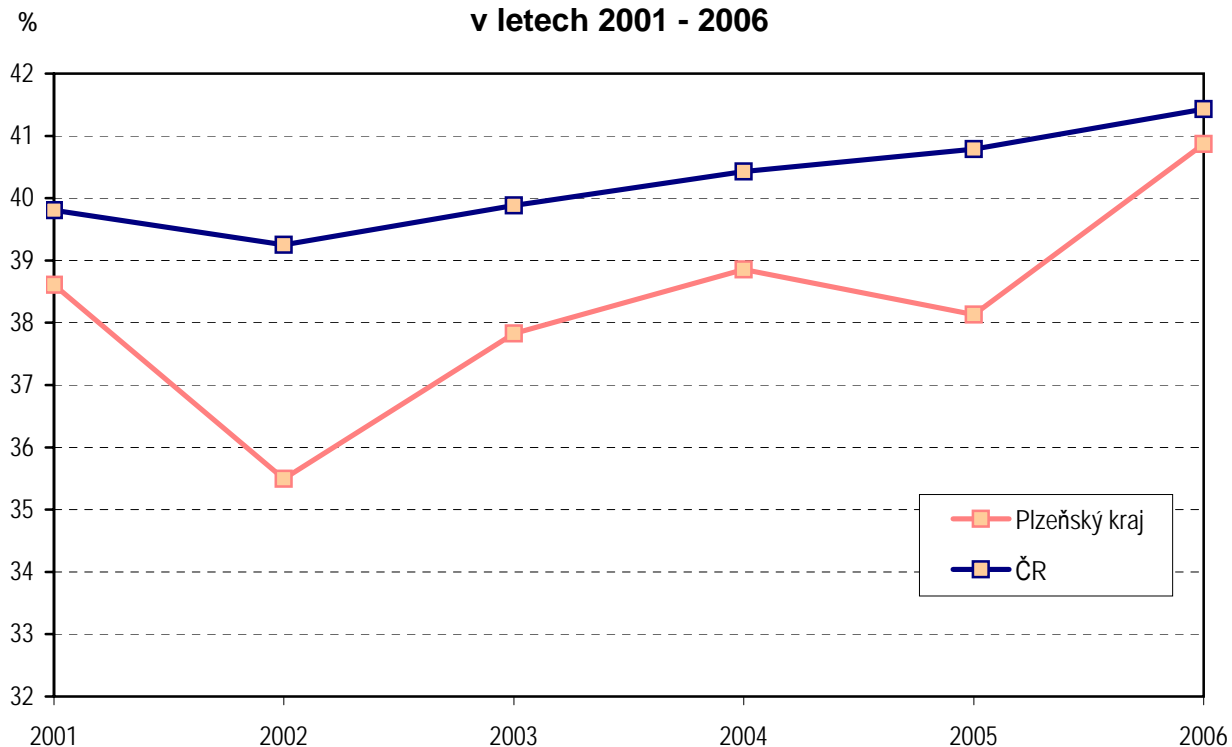
¹⁾ Včetně dětské, hrudní, cévní chirurgie a léčby popálenin

²⁾ Včetně korektivní dermatologie

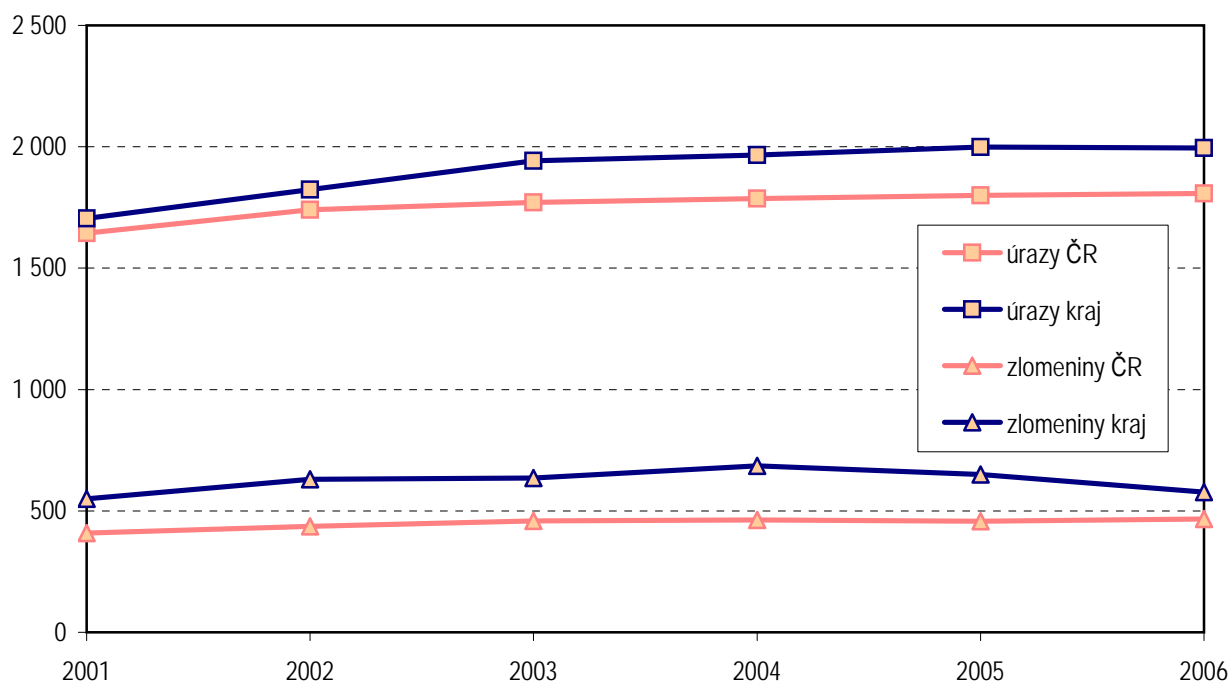
Úrazy (z toho zlomeniny) dle okresů v roce 2006



**Podíl prvních ošetření na celkovém počtu ošetření
v letech 2001 - 2006**



**Vývoj úrazů (z toho zlomenin) ošetřených
v ambulantní chirurgické péči na 10 tisíc obyvatel
v letech 2001 - 2006**



Využívání lůžkového fondu a zatížení zdravotnických pracovníků na chirurgických odděleních nemocnic v kraji

Ukazatel	Chirurgie ¹⁾	Neuro-chirurgie	Plastická chirurgie, korektiv. dermatol.	Kardio-chirurgie	Ortopedie ⁵⁾
	Kraj				
Počet oddělení	8	1	1	1	2
Počet pracovníků ²⁾					
lékaři	75,93	12,29	3,70	14,85	21,05
ZPBD ³⁾	337,27	48,50	8,00	62,75	75,68
sestra ³⁾ u lůžka	287,27	47,50	7,00	61,75	72,68
ZPOD ³⁾	74,10	12,60	2,00	17,50	19,19
Průměrný počet lůžek	523,66	53,00	21,00	34,00	141,00
Průměrný denní stav obsazených lůžek					
celkem	373,4	38,0	8,9	23,7	91,2
na 1 lékaře	4,9	3,1	2,4	1,6	4,3
na 1 sestru ³⁾ u lůžka	1,3	0,8	1,3	0,4	1,3
Počet lékařů na 100 lůžek	14,60	23,19	17,62	43,68	14,93
Počet ZPBD ³⁾ na 100 lůžek	64,86	91,51	38,10	184,56	53,67
Počet hospitalizovaných	21 920	1 275	866	799	4 114
Nemocniční letalita	12,7	40,8	0,0	67,8	3,2
Využití lůžek ve dnech	260,2	261,4	153,8	254,1	226,2
Průměrná ošetrovací doba	6,2	10,9	3,7	10,8	7,8
Prostoj lůžek ⁴⁾	2,2	3,1	4,8	4,7	4,3

¹⁾ Vč. dětské, hrudní, cévní chirurgie a léčby popálenin

²⁾ Součet úvazků

³⁾ Zdravotničtí pracovníci dle zákona č. 96/2004 Sb.:

ZPBD - zdravotničtí pracovníci nelékaři s odbornou způsobilostí bez odborného dohledu (§ 5 - § 21)

sestra - všeobecné sestry a porodní asistentky (§ 5 - § 6)

ZPOD - zdravotničtí pracovníci nelékaři pod odborným dohledem nebo přímým vedením (§ 29 - § 42)

⁴⁾ Ve dnech na 1 hospitalizovaného z lůžek schopných provozu

⁵⁾ Vč. pracoviště traumatologie na ortopedické klinice FN Plzeň

Seznam nemocnic s lůžkovými odděleními chirurgických oborů v kraji:

Domažlická nemocnice, a. s.	chirurgie
Klatovská nemocnice, a. s.	chirurgie, ortopedie
Nemocnice Sušice, o. p. s.	chirurgie
Fakultní nemocnice Plzeň	chirurgie, neurochirurgie, plast.chirurgie, kardiochirurgie, ortopedie
Mulačova nemocnice, s. r. o.	chirurgie
Stodská nemocnice, a. s.	chirurgie
Rokycanská nemocnice, a. s.	chirurgie

Využívání lůžkového fondu a zatížení zdravotnických pracovníků na chirurgických odděleních nemocnic v ČR

Ukazatel	Chirurgie 1)	Neuro- chirurgie	Plastická chirurgie, léčba popálenin	Kardio- chirurgie	Traumato- logie	Ortopedie
	ČR					
Počet oddělení	158	19	13	13	13	67
Počet pracovníků ²⁾						
lékaři	1 345,85	168,63	80,19	229,10	131,82	442,53
ZPBD ³⁾	5 564,24	630,32	294,40	1 023,06	409,35	1 428,52
sestra ³⁾ u lůžka	4 894,09	579,82	277,90	904,41	368,35	1 265,00
ZPOD ³⁾	1 397,35	115,41	66,40	156,48	124,35	366,84
Průměrný počet lůžek	9 581,20	658,67	461,16	642,00	699,00	2 765,79
Průměrný denní stav obsazených lůžek						
celkem	6 865,2	524,6	289,0	431,7	558,3	2 019,3
na 1 lékaře	5,1	3,1	3,6	1,9	4,2	4,6
na 1 sestru ³⁾ u lůžka	1,4	0,9	1,0	0,5	1,5	1,6
Počet lékařů na 100 lůžek	14,11	25,28	17,36	35,69	18,86	16,03
Počet ZPBD ³⁾ na 100 lůžek	58,32	94,50	63,72	159,36	58,56	51,74
Počet hospitalizovaných	393 313	26 807	15 745	16 241	32 624	112 365
Nemocniční letalita	15,4	9,4	3,4	24,8	5,2	2,1
Využití lůžek ve dnech	261,5	290,7	228,7	245,5	291,5	266,5
Průměrná ošetrovací doba	6,4	7,1	6,7	9,7	6,2	6,6
Prostoj lůžek ⁴⁾	2,0	1,3	2,7	3,8	1,4	1,9

¹⁾ Vč. dětské, hrudní a cévní chirurgie

²⁾ Součet úvazků

³⁾ Zdravotničtí pracovníci dle zákona č. 96/2004 Sb.:

ZPBD - zdravotničtí pracovníci nelékaři s odbornou způsobilostí bez odborného dohledu (§ 5 - § 21)

sestra - všeobecné sestry a porodní asistentky (§ 5 - § 6)

ZPOD - zdravotničtí pracovníci nelékaři pod odborným dohledem nebo přímým vedením (§ 29 - § 42)

⁴⁾ Ve dnech na 1 hospitalizovaného z lůžek schopných provozu