



Informace ze zdravotnictví Středočeského kraje

Ústavu zdravotnických informací a statistiky
České republiky

Praha
25.6.2004

6

Tuberkulóza a respirační nemoci - činnost oboru ve Středočeském kraji v roce 2003

*Tuberculosis and Diseases of the Respiratory System - Activity in Branch
in the Středočeský Region in 2003*

Souhrn

Informace ze zdravotnictví kraje o činnosti oboru tuberkulózy a respiračních nemocí ve Středočeském kraji v roce 2003 obsahuje údaje o ambulantní péči v členění podle druhu zdravotnického zařízení a podle území z oblasti personálního zajištění, činnosti a o dispenzarizovaných osobách pro vybrané diagnózy. Je doplněna také základními ukazateli lůžkové péče v nemocnicích.

Summary

Information on health service activity in the branch of tuberculosis and diseases of the respiratory system in the region Středočeský in 2003 contains data about out-patient care by type of establishment and by districts of the region, data about personnel capacity, activity and about patients followed up for selected diagnoses. It is supplemented by basic indicators on in-patient care in hospitals.

Podkladem pro zpracování dat o činnosti v oboru TRN bylo zjišťování ročním výkazem A (MZ) 1-01 a pololetním výkazem o lůžkovém fondu zdravotnického zařízení a jeho využití L (MZ) 1-02. Pro výpočet relací na počet obyvatel byly použity údaje ČSÚ. Všechna ambulantní a lůžková zařízení daného oboru, bez ohledu na zřizovatele, mají uzákoněnou povinnost výkazy předkládat, v souladu s Programem statistických zjišťování MZ, zveřejněným formou vyhlášky č. 470/2002 Sb.

Při rozboru dat bylo třeba mít na zřeteli, zvláště u ukazatelů počtu vyšetření, léčených a dispenzarizovaných pacientů vztažených k počtu obyvatel kraje, fakt, že zjišťování nejsou prováděna za pacienty bydlící na území kraje, ale za ty, kteří byli ošetřeni (vyšetřeni) v ordinacích lékařů sídlících ve Středočeském kraji. Blízkost a dopravní dostupnost hlavního města Prahy může tyto údaje zkreslit v případech a na územích, kde je velký pohyb osob mezi uvedenými kraji, ať už z důvodů dojíždění do zaměstnání, nebo za rekreací. Vzhledem k možnosti svobodné volby lékaře, může být tento vzájemný pohyb také ovlivněn kvalitou poskytované péče konkrétním lékařem (pracovištěm). Kvalita poskytované péče však není předmětem uvedených statistických zjišťování.

K 31.12.2003 bylo ve Středočeském kraji zaregistrováno celkem 31 ambulantních pracovišť poskytujících péči v oboru TRN. Údaje poskytla všechna zdravotnická zařízení v kraji.

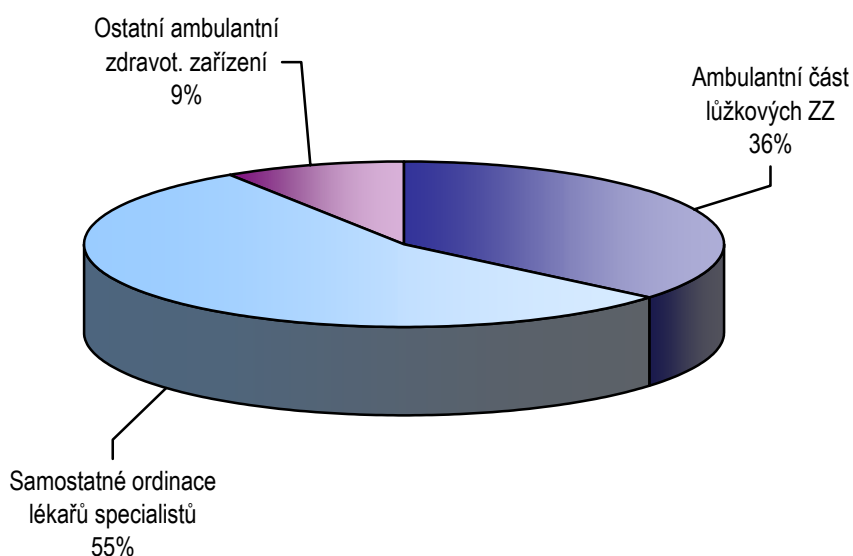
Personální zajištění a počet ošetření - vyšetření v ambulantních zdravotnických zařízeních

Druh zdravotnického zařízení	Počet ZZ a pracovišť	Počet zaměstnanců ¹⁾		Počet ošetření - vyšetření			
		lékaři	SZP	celkem		z toho očkování BCG	na 1 lékaře
				absolutně	v %		
Ambulantní část lůžkových ZZ	9	10,34	33,00	67 500	32,0	9 183	6 528
Samostatné ordinace lékařů specialistů	15	15,60	35,40	132 100	62,7	7 555	8 468
Ostatní ambulantní zdravot. zařízení	7	2,60	6,49	11 062	5,3	1 715	4 255
Středočeský kraj	31	28,54	74,89	210 662	100,0	18 453	7 381

¹⁾ Součet úvazků (včetně smluvních); údaje zahrnují všechny pracovníky, tedy i zaměstnavatele, kteří sami v ordinacích pracují

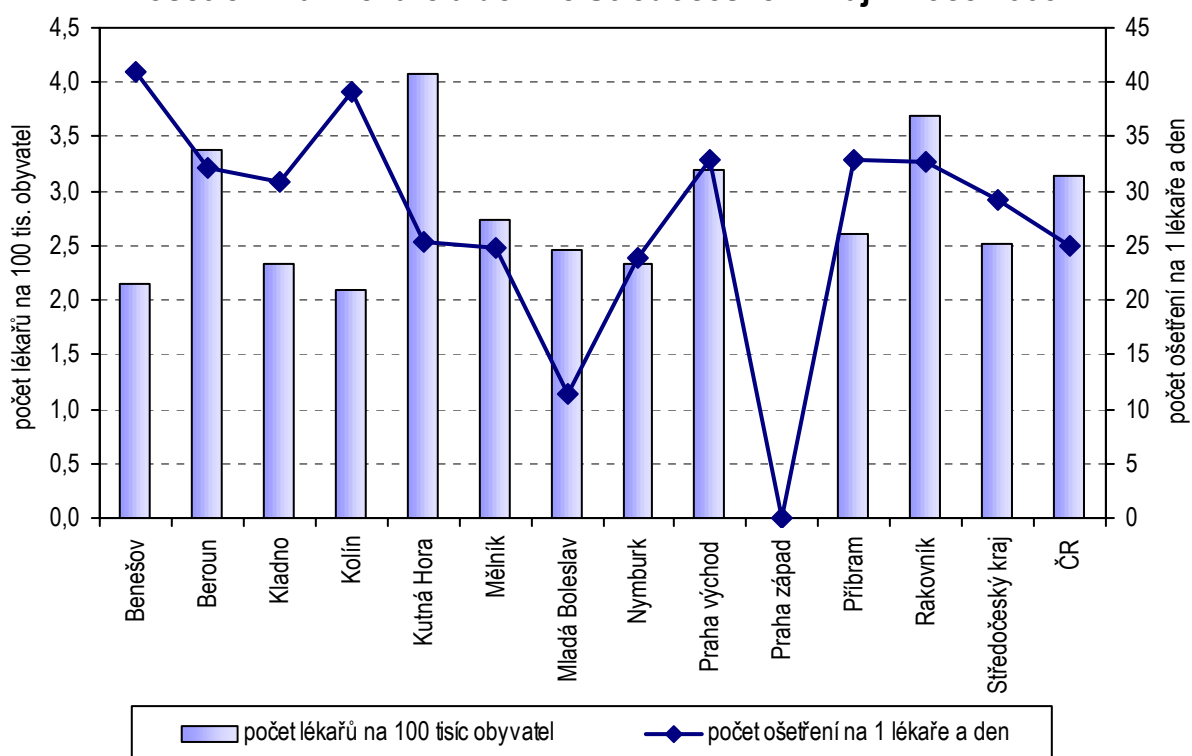
Ambulantní péče v oboru tuberkulózy a respiračních nemocí byla ve Středočeském kraji v roce 2003 zajištěna celkem 103,43 odbornými zdravotnickými pracovníky (přepočtený počet podle délky úvazků), přičemž počet lékařů zůstal proti předchozímu roku nezměněn, počet úvazků středních zdravotnických pracovníků se oproti roku 2002 snížil o 3,12 úvazku. Nejvyšší podíl lékařů pracuje v samostatných ordinacích, téměř 55 %, avšak počtem vyšetření, která byla v těchto ordinacích v roce 2003 provedena, tvoří téměř 63 %, takže průměr vyšetření na jednoho lékaře převyšuje o 15 % průměr celého kraje. Z celkového počtu vyšetření tvořil v roce 2003 podíl očkování BCG v ambulancích lůžkových zdravotnických zařízení 13,6 %, zatímco v samostatných ordinacích specialistů pouze necelých 6 %.

Struktura ambulantních lékařů TRN podle druhu zdravotnických zařízení ve Středočeském kraji v roce 2003



Celkový počet ošetření (vyšetření) v ambulancích TRN ve Středočeském kraji se proti předchozímu roku snížil o 7,74 %. Ve srovnání s celou Českou republikou však počet vyšetření na jednoho lékaře ve Středočeském kraji převyšuje průměr o 1 082 vyšetření, což představuje 17 %. Relativně velký počet vyšetření ve srovnání s průměrem ČR má souvislost s počtem úvazků lékařů na 100 tisíc obyvatel. Zatímco v celé České republice činil v roce 2003 tento ukazatel 3,14 lékaře, ve Středočeském kraji pouze 2,51 lékaře. Průměr za kraj je výrazně ovlivněn absencí ambulantního pracoviště v okrese Praha - západ, pro který zdravotní péči zajišťují částečně pracoviště na území hlavního města Prahy. V průběhu roku 2003 bylo ukončeno pracoviště TRN v Českém Brodě, proto se zvýšil počet vyšetření na 1 lékaře v celém okrese Kolín. Vysoký počet ošetření na lékaře a den však vykazuje také okres Benešov. Personální zajištění a počet ošetření (vyšetření) dle územních celků je uveden v příloze.

Počet ambulantních lékařů TRN na 100 tisíc obyvatel a počet ošetření na 1 lékaře a den ve Středočeském kraji v roce 2003



Počet hlášených onemocnění TBC se v roce 2003 ve Středočeském kraji snížil proti předchozímu roku o 34 případů na 116 onemocnění, z toho u TBC dýchacího ústrojí se snížil počet výskytů o 33 případů na 99 případů v roce 2003 (údaje převzaty z KHS a jedná se o osoby bydlící v Středočeském kraji).

Počet osob dispenzarizovaných pro netuberkulózní onemocnění dýchacího ústrojí v ambulancích lékařů Středočeského kraje činil celkem 49 890, z toho 42,6 % žen a 0,9 % dětí. Proti předchozímu roku došlo k poklesu zejména u chronické bronchitidy o 2 %. Nejvyšší nárůst byl zaznamenán u astma bronchiale o 12 %, u ostatních netuberkulózních onemocnění činil nárůst o 7 %. Ve srovnání s Českou republikou připadá na 10 tisíc obyvatel v průměru ve Středočeském kraji o 14,2 dispenzarizovaných osob méně, nejvýraznější rozdíl je u osob dispenzarizovaných pro pneumokoniózy, naopak u nemocí plicního oběhu a následků oběhových změn, zánětlivých onemocnění plic a jiných netuberkulózních onemocnění počet dispenzarizovaných osob mírně převyšuje průměr

v ČR. Počet osob, u kterých bylo nově zjištěno netuberkulózních onemocnění dýchacího ústrojí se zvýšil v roce 2003 o 597 případů, což je o 12 %. Podrobnější údaje jsou uvedeny v příloze.

Statistickým zjišťováním jsou šetřeny též osoby se zvýšeným rizikem onemocnění tuberkulózou a plicní rakovinou. Jedná se o osoby, které byly již dříve léčeny na tuberkulózu - R1, nebo byly s tuberkulózou v přímém kontaktu - R2. Ve skupině R1 došlo k poklesu pacientů proti předchozímu roku jak v kraji, tak v celé ČR, oproti tomu ve skupině R2 se počet těchto osob v celé ČR zvýšil o 12 %, avšak ve Středočeském kraji mírně poklesl o 5 %. Jsou sledovány též osoby s vyšším rizikem onemocnění plicní rakovinou - kuřáci s počtem vykouřených cigaret 20 a více denně. Počet těchto osob sledovaných v TRN ambulancích Středočeského kraje ve srovnání s rokem 2002 mírně vzrostl o 2 %.

Celkově lze říci, že počet osob všech uváděných rizikových skupin ve vztahu k počtu obyvatel je ve Středočeském kraji oproti celé ČR nižší, je však nutné mít na paměti, jak již bylo řečeno v úvodu, že se jedná o osoby léčené v ambulancích na území tohoto kraje a blízkost Prahy a možnost léčení části obyvatel kraje tam, tyto údaje může zkreslit.

Lůžková péče ve Středočeském kraji byla v roce 2003 zajišťována celkem na 3 plicních odděleních v nemocnicích kraje, které byly k 31.12.2003 vybaveny 104 lůžky a jejich počet se proti roku 2002 nezměnil. Využití těchto lůžek bylo ve srovnání s ČR v roce 2003 výrazně nižší, pouze 213,2 dne oproti 265,10 dne za celou ČR. Počet úvazků lékařů proti roku 2002 zůstal téměř nezměněn a v přepočtu na 100 lůžek je ve Středočeském kraji srovnatelný s ČR. Naproti tomu počet úvazků SZP poklesl o 5,01 a ve srovnání s ČR je jejich přepočtená na 100 lůžek nižší o 3,32 úvazky.

Na území Středočeského kraje se nachází 5 odborných léčebných ústavů, které se specializují na pacienty s tuberkulózními a respiračními chorobami, z toho 2 léčebny pro dospělé a 3 dětská zařízení. Všechny tyto léčebny slouží nejen pacientům kraje, ale zejména též pacientům hlavního města Prahy. Celkově byly tyto léčebny k 31.12.2003 na plicních odděleních vybaveny 553 lůžky, proti stavu předchozího roku se tento počet výrazně zredukoval o 58 lůžek. Redukcí lůžek došlo ke zvýšení jejich využití o 6,2 dne, přesto však nedosáhlo využití výše v obdobných léčebnách v průměru v celé ČR. V počtech úvazků lékařů i SZP došlo v odborných léčebnách na plicních odděleních k poklesu. Vybavenost lékařů ve vztahu k počtu lůžek je srovnatelná v kraji s ČR, avšak u středních zdravotnických pracovníků je výrazně nižší (17,15 SZP na 100 lůžek v kraji proti 21,41 v celé ČR). V těchto léčebnách se v roce 2003 léčila více než pětina všech hospitalizovaných v obdobných léčebnách celé ČR.

Zpracovala: Lenka Doležalová

ÚZIS ČR

Středočeský krajský odbor

Centrum Lípa, Seydlerova 2451

158 00 Praha 5

tel.: 251 627 240

e-mail: dolezalova@uzis.cz

<http://www.uzis.cz>

Personální zajištění a počet ošetření - vyšetření dle územních celků

Území, okres	Počet ZZ a pracovišť	Počet zaměstnanců ¹⁾			Počet ošetření - vyšetření		
		lékaři		SZP	celkem	na 10 tis. obyvatel	na 1 lékaře a den
		celkem	na 100 tis. obyvatel				
Benešov	2	2,00	2,14	7,00	20 640	2 214	40,95
Beroun	3	2,60	3,39	3,50	21 035	2 754	32,10
Kladno	3	3,51	2,33	8,50	27 360	1 820	30,93
Kolín	1	2,00	2,09	6,30	19 763	2 066	39,21
Kutná Hora	3	3,00	4,08	8,40	19 208	2 622	25,41
Mělník	4	2,60	2,73	6,50	16 289	1 713	24,86
Mladá Boleslav	2	2,83	2,47	12,59	8 155	716	11,44
Nymburk	2	2,00	2,34	3,60	11 992	1 411	23,79
Praha východ	2	3,20	3,19	7,50	26 522	2 667	32,89
Praha západ	-	-	-	-	-	-	-
Příbram	8	2,80	2,62	8,00	23 202	2 165	32,88
Rakovník	1	2,00	3,69	3,00	16 496	3 046	32,73
Středočeský kraj	31	28,54	2,51	74,89	210 662	1 862	29,29
ČR	299	321,00	3,14	638,79	2 022 131	1 982	25,00

¹⁾ Součet úvazků (včetně smluvních); údaje zahrnují všechny pracovníky, tedy i zaměstnavatele, kteří sami v ordinacích pracují

Osoby dispenzarizované pro netuberkulózní onemocnění dýchacího ústrojí (DÚ)

Onemocnění (diagnóza MKN 10)	Počet dispenzarizovaných osob						
	ČR na 10 tis. obyvatel	Středočeský kraj				z celku kraje osoby nově přijaté ¹⁾	
		celkem	z toho		na 10 tis. obyvatel	muži	ženy
			ženy	děti (0-14 let)			
Zhoubné novotvary DÚ ověřené cytologicky nebo histologicky (C33-C34, C39.9)	16,24	1 110	211	-	9,81	319	94
Neověřené zhoubné novotvary DÚ	1,70	104	26	-	0,92	33	9
Nezhoubné novotvary DÚ (D14.2-4, D19.0)	3,85	413	172	-	3,65	23	14
Zánětlivá onemocnění plic (J12-J18, J85.0-2)	38,06	5 059	2 080	155	44,71	612	438
Chronická bronchitis (J41-J42, J44.0-9)	211,05	22 714	8 793	75	200,76	922	721
Astma bronchiale (J45.1-9, J46)	111,28	12 656	6 573	192	111,86	655	887
Emfyzém plic (J43.0-9)	10,11	1 170	432	2	10,34	93	61
Bronchiektázie (J47)	4,29	319	136	-	2,82	22	10
Sarkoidóza (D86.0,2)	7,83	890	558	-	7,87	20	27
Pneumokoniózy (J60-J66)	14,46	314	32	-	2,78	18	1
Difúzní plicní fibrózy a alergická alveolitis (J67.0-9, J84.0-9)	5,05	463	233	2	4,09	33	29
Nenádor. onemocnění pohrudnice (J86-J94)	7,86	719	258	-	6,35	48	35
Nemoci plicního oběhu a následky oběhových změn (I26-I28)	6,50	1 133	522	-	10,01	50	41
Jiná netuberkulózní onemocnění DÚ se závažným průběhem (J68-J80, J96.0-9, J98.0,4,6-9)	16,87	2 826	1 242	2	24,98	177	175
Celkem	455,16	49 890	21 268	428	440,96	3 025	2 542

¹⁾ Nově zjištěná onemocnění (poprvé v životě pacienta)

Osoby se zvýšeným rizikem onemocnění tuberkulózou a plicní rakovinou

Území, okres	Osoby se zvýšeným rizikem onemocnění tuberkulózou				Osoby s vyšším rizikem onemocnění plicní rakovinou
	skupina R1 ²⁾		skupina R2 ³⁾		
	celkem	z toho děti (0-14 let)	celkem	z toho děti (0-14 let)	
	absolutně				
Benešov	317	2	465	38	2 007
Beroun	270	7	322	2	255
Kladno	623	1	99	28	1 290
Kolín	55	2	323	34	973
Kutná Hora	172	-	364	66	2 397
Mělník	154	-	189	31	375
Mladá Boleslav	283	-	102	44	1 576
Nymburk	63	-	413	16	183
Praha východ	114	1	366	56	5 273
Praha západ	-	-	-	-	-
Příbram	632	-	131	6	3 349
Rakovník	98	2	19	4	450
Středočeský kraj	2 781	15	2 793	325	18 128
ČR	34 168	153	29 475	3 140	135 636
	na 10 000 obyvatel ¹⁾				
Benešov	34,0	1,4	49,9	26,8	215,3
Beroun	35,3	6,1	42,2	1,7	33,4
Kladno	41,4	0,4	6,6	12,2	85,8
Kolín	5,8	1,4	33,8	23,9	101,7
Kutná Hora	23,5	-	49,7	59,1	327,2
Mělník	16,2	-	19,9	20,5	39,4
Mladá Boleslav	24,8	-	8,9	25,2	138,3
Nymburk	7,4	-	48,6	12,3	21,5
Praha východ	11,5	0,6	36,8	36,3	530,3
Praha západ	-	-	-	-	-
Příbram	59,0	-	12,2	3,6	312,5
Rakovník	18,1	2,4	3,5	4,8	83,1
Středočeský kraj	24,6	0,9	24,7	18,7	160,2
ČR	33,5	1,0	28,9	20,0	133,0

¹⁾ Celkový počet, resp. děti ve věku 0-14 let (k 1.7.)

²⁾ Skupina R1 - do této skupiny přeřazují osoby ze skupiny P II (resp. přeřazené z P I, tj. osoby léčené pro tuberkulózu nebo mykobakteriálu dýchacího ústrojí), nebo M II (resp. přeřazené z M I, tj. osoby léčené pro tuberkulózu nebo mykobakteriálu mimo dýchacího ústrojí) jestliže:

- a) mají závažné přidružené nemoci,
- b) mají závažné přidružené podmínky,
- c) mají rozsáhlé zbytkové změny po léčení tuberkulózy nebo jiné mykobakteriály.

³⁾ Skupina R2 - do této skupiny se zařazují osoby v kontaktu s bakteriologicky ověřenou tuberkulózou nebo jinou mykobakteriálou

Využívání lůžkového fondu plicních oddělení nemocnic a odborných léčebných ústavů (OLÚ) a zatížení zdravotnických pracovníků

Ukazatel	Nemocnice		OLÚ	
	kraj	ČR	kraj	ČR
Počet oddělení	3	44	5	24
Počet zaměstnanců ¹⁾				
lékaři	11,23	173,97	22,75	86,41
střední zdravotničtí pracovníci celkem	34,00	619,07	94,82	458,23
střední zdravotničtí pracovníci u lůžka	30,00	574,82	87,67	410,23
nižší a pomocní zdravotničtí pracovníci u lůžka	9,00	167,34	26,75	109,56
Průměrný počet lůžek	104,00	1 762,28	553,00	2 205,64
Průměrný denní stav obsazených lůžek				
celkem	60,7	1 279,9	365,4	1 564,4
na 1 lékaře	5,4	7,4	16,1	18,1
na 1 SZP u lůžka	2,0	2,2	4,2	3,8
Počet lékařů na 100 lůžek	10,80	10,12	4,11	4,04
Počet SZP na 100 lůžek	32,69	36,01	17,15	21,41
Počet hospitalizovaných	2 171	38 929	3 348	15 586
Nemocniční letalita	84,8	86,2	75,5	56,8
Využití lůžek ve dnech	213,2	265,10	241,2	258,9
Průměrná ošetrovací doba	10,2	12,0	39,9	36,6
Prostoj lůžek ²⁾	6,2	2,8	11,7	12,2

¹⁾ Součet úvazků

²⁾ Ve dnech na 1 hospitalizovaného z lůžek schopných provozu

Seznam nemocnic s plicním oddělením v kraji:

Kludiánova nemocnice, Mladá Boleslav
 Nemocnice Kladno, Kladno
 Oblastní nemocnice Příbram a.s., Příbram

Seznam OLÚ s plicním oddělením v kraji:

FTN Ústav TRN Prosečnice, Krhanice
 Ústav onkologie a pneumologie na Pleši, Nová Ves pod Pleší
 Odborná dětská léčebna Chocerady, Chocerady
 Dětská léčebna Char.Masarykové, Bukovany
 Olivova dětská léčebna, o.p.s., Říčany