



Informace ze zdravotnictví Středočeského kraje

Ústavu zdravotnických informací a statistiky
České republiky

Praha
28.6.2004

7

Dětská a dorostová péče - činnost ve Středočeském kraji v roce 2003

*Children and Adolescents Care - Activity in Branch in 2003
in the Středočeský Region*

Souhrn

Informace ze zdravotnictví kraje o dětské a dorostové péči ve Středočeském kraji v roce 2003 obsahuje údaje o ambulantní péči z oblasti sítě zdravotnických zařízení, personálního zajištění, činnosti, dispenzarizovaných pacientů pro vybranou diagnózu a také základní ukazatele lůžkové péče nemocnic. Údaje jsou členěny dle druhu zdravotnického zařízení a dle území.

Summary

Information on health service activity in the branch of children and adolescents care in the Středočeský region in 2003 contains data about out-patient care from area of health service network, personnel capacity, activity, patients followed up for selected diagnoses and also basic indicators of in-patient care in hospitals. Data are presented by type of health establishment and by territory.

Zdrojem údajů o ambulantní péči byly roční výkazy o činnosti zdravotnických zařízení pro děti a dorost A (MZ) 1-01. Tento výkaz vyplňují nejen ordinace praktických lékařů pro děti a dorost, ale i odborné dětské a dorostové ordinace (oddělení, pracoviště) dalších zdravotnických zařízení, a to bez ohledu na jejich zřizovatele.

Vzhledem k tomu, že v předkládané informaci jsou zahrnuty údaje za 266 pracovišť, tj. za 99,6 % činných pracovišť v kraji (výkaz nedodalo pouze jedno pracoviště z důvodu nemoci lékařky), soubor dat je dostatečně reprezentativní.

Zdrojem údajů o lůžkové péči bylo šetření pololetním výkazem o lůžkovém fondu a jeho využití L (MZ) 1-02 ke dni 31.12.2003, který předložilo celkem 14 dětských a 2 novorozenecká oddělení nemocnic v kraji.

Ambulantní péče

K 31.12.2003 bylo ve Středočeském kraji zaregistrováno celkem 267 ambulantních pracovišť pro děti a dorost (včetně ambulantních částí lůžkových zdravotnických zařízení), v nichž zajišťovalo dětskou a dorostovou péči 307 lékařů v rozsahu 249,64 úvazků (přepočtený počet) a 289 zdravotních sester na 248,42 úvazků. Kromě toho pracovalo v roce 2003 v ambulantních zařízeních pro děti a dorost v kraji v přepočteném počtu 6,68 smluvních odborných zdravotnických pracovníků (na dohodu o činnosti, pomáhající rodinní příslušníci apod.), z toho 5,63 lékařů a 1,05 středních zdravotnických pracovníků (souhrn úvazků). Podíl smluvních pracovníků (zajišťujících ambulantní péči pro děti a dorost v kraji

na základě jiné než pracovní smlouvy) nebyl v roce 2003 výrazný (2,2 % z celkového počtu lékařů, resp. 0,4 % z celkového počtu středních zdravotnických pracovníků).

V porovnání s rokem 2002 se počet samostatných ordinací praktických lékařů pro děti a dorost snížil o 1 ambulantní zařízení, přičemž celkový počet pracovišť zajišťujících dětskou a dorostovou péči v kraji se snížil o dvě. Celkový počet pediatriů v kraji se v roce 2003 proti roku 2002 snížil v přepočteném počtu o 7,55 lékařů (o 2,9 %) a o 9,1 % (přibližně o 24 úvazků) se snížil přepočtený počet středních zdravotnických pracovníků v oboru. V samostatných ordinacích praktických lékařů pro děti a dorost, v nichž zajišťovalo v roce 2003 ambulantní péči přibližně 90 % pediatriů v kraji, byl úbytek odborných zdravotnických pracovníků relativně nižší. Přepočtený počet praktických lékařů se snížil jen o 1,5 % (v roce 2003 proti roku 2002 pokles o 3,5 úvazku) a přepočtený počet středních zdravotnických pracovníků zaznamenal v roce 2003 proti roku 2002 pokles jen o 1,8 % (snížení o 4,1 úvazku).

Personální zajištění a počet ošetření - vyšetření v ambulantních zdravotnických zařízeních

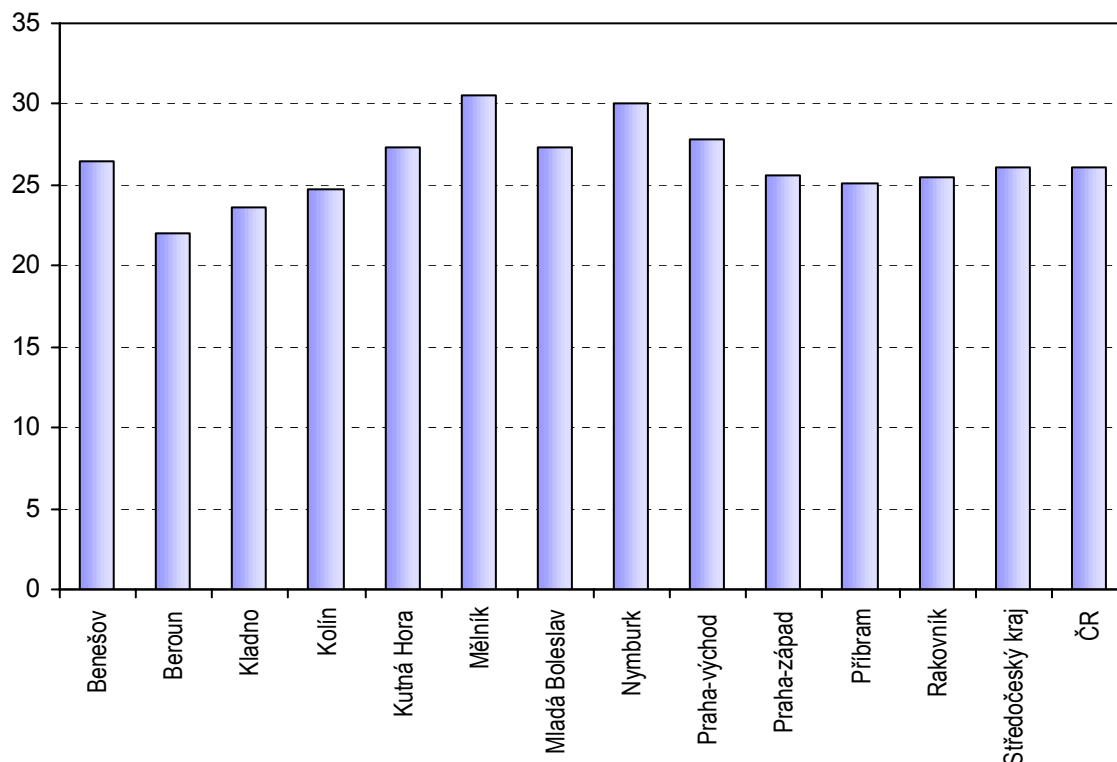
Druh zdravotnického zařízení	Počet ZZ a pracovišť	Počet zaměstnanců ¹⁾			Počet ošetření - vyšetření	
		lékařů	struktura lékařů v %	SZP	celkem	na 1 lékaře
Ambulantní část lůžkových ZZ	17	17,47	6,87	20,22	59 147	3 385,6
Samostatné dorostové ordinace	1	0,20	0,08	0,20	2 663	13 315,0
Samostatné ordinace praktického lékaře pro děti a dorost	239	231,05	90,87	223,00	1 582 680	6 849,9
Ostatní ambulantní zařízení	9	5,55	2,18	5,05	26 717	4 813,9
Kraj celkem	266	254,27	100,00	248,47	1 671 207	6 572,6

¹⁾ Součet úvazků (včetně smluvních); údaje zahrnují všechny pracovníky, tedy i zaměstnavatele, kteří sami v ordinacích pracují

Do snížení přepočteného počtu praktických lékařů a středních zdravotnických pracovníků v roce 2003 proti roku 2002 se promítl pokles počtu registrovaných pacientů ve věku 0-19 let o 2 815 osob, tj. o 1,2 % a snížení počtu ošetření - vyšetření rovněž o 1,2 % (přibližně o 20 tis. ošetření - vyšetření) ve stejném období.

Počet ošetření - vyšetření na 1 lékaře a den byl v roce 2003 ve Středočeském kraji shodný s průměrem za ČR. Na celkovém počtu ošetření - vyšetření dětí a dorostu v kraji se 95 % podíleli praktičtí lékaři v samostatných ordinacích, zbývajících 5 % připadlo na ambulantní části lůžkových zařízení a ostatní druhy zdravotnických zařízení. Počet ošetření - vyšetření na 1 praktického lékaře se v roce 2003 proti předchozímu roku změnil jen nepatrně (6 850 vyšetření - ošetření v roce 2003 proti 6 840 v roce 2002). V jednotlivých okresech kraje se počet ošetření - vyšetření na 1 lékaře a den pohyboval od 22 (okres Beroun) do 30,5 ošetření - vyšetření (okres Mělník).

Počet ošetření - vyšetření na 1 lékaře a den

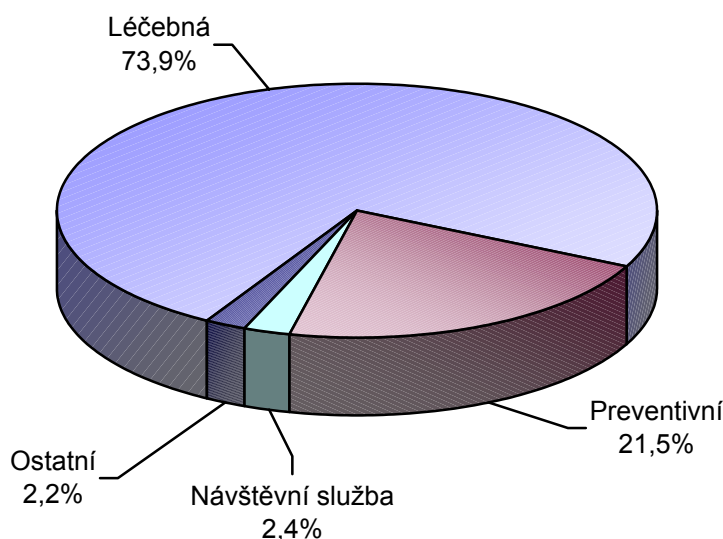


Vybavenost Středočeského kraje pediatrií byla v roce 2003 přibližně o 2,4 % nižší než průměr za ČR, když na 1 lékaře v kraji připadalo v průměru přibližně o 23 osob ve věku 0-19 let více než představoval celostátní průměr. Nejvíce dětí a dorostu na 1 lékaře bylo v okrese Nymburk (1 243), více než 1 000 osob ve věku 0-19 let na 1 lékaře připadalo v okresech Příbram, Mělník, Praha - západ a Praha - východ. Zejména u posledně jmenovaných dvou okresů je však nutno mít na zřeteli jejich blízkost k Praze a je velmi pravděpodobné, že část ambulantní dětské a dorostové péče je obyvatelům těchto okresů poskytována v hlavním městě. Kromě dobré dopravní dostupnosti Prahy ovlivňuje poskytování dětské a především dorostové péče mladým lidem ze Středočeského kraje v Praze široká škála specializovaných škol a učilišť, které navštěvují žáci a studenti také z okresů, které jsou od Prahy více vzdáleny. Na druhé straně, především v době prázdnin, je pražským dětem a dorostu poskytována část ambulantní péče v okresech Středočeského kraje. Prolínání poskytované ambulantní péče mezi Prahou (která je pro obyvatele Středočeského kraje spíše krajským městem než sousedním krajem) a přilehlými i vzdálenějšími okresy kraje je proto výraznější než mezi ostatními kraji ČR.

Podrobné údaje o personálním zajištění poskytované ambulantní dětské a dorostové zdravotní péče a o počtu ošetření - vyšetření dle okresů Středočeského kraje včetně grafického znázornění údajů jsou v příloze informace.

Ve struktuře ošetření - vyšetření jednoznačně převládají léčebná ošetření, která se spolu s preventivními vyšetřeními podílejí 95 % na celkovém počtu všech ambulantních ošetření - vyšetření dětských a dorostových lékařů v kraji. Zbytek tvořila ošetření - vyšetření v návštěvní službě a ostatní nezařaditelná vyšetření (např. vyšetření před nástupem do mateřské školy, prohlídky požadované k přihlášce na školu nebo při nástupu do zaměstnání, vyšetření pro účely sportovní apod.).

Struktura ošetření - vyšetření podle druhu



V porovnání s rokem 2002 se v kraji snížil počet léčebných ošetření přibližně o 2 % a naopak o necelé 3 % vzrostl počet preventivních vyšetření. Přestože ošetření - vyšetření v návštěvní službě tvoří malý díl dětské a dorostové péče, jsou její důležitou složkou. Proti roku 2002 se počet těchto ošetření - vyšetření v kraji snížil o 3,6 %, přesto podíl návštěvní služby na celkovém počtu ošetření dětí a dorostu ve Středočeském kraji zůstal v porovnání s průměrem za ČR vyšší.

Léčebná a preventivní péče o kojence vyjádřená počtem jejich ošetření - vyšetření je v jednotlivých okresech kraje odlišná, celkově však převládá preventivní péče nad léčebnou; v některých okresech (Kladno, Příbram, Beroun, Kolín a Praha-západ) o více než polovinu. Na druhé straně však v okrese Mladá Boleslav převážila léčebná péče nad preventivní. V tomto okrese byl však počet léčebných ošetření v přepočtu na 1 registrovaného kojence výrazně nadprůměrný (o více než polovinu průměru v celém kraji).

Počet dispenzarizovaných onemocnění u registrovaných pacientů praktických lékařů pro děti a dorost v kraji (po přepočtu na 1 000 registrovaných pacientů) byl v roce 2003 proti celostátnímu průměru o necelé 2 % nižší u dětí a o 2,6 % vyšší u dorostu. V porovnání s rokem 2002 se celkový počet dispenzarizovaných onemocnění v kraji mírně snížil u dětí (o 366 případů, resp. po přepočtu na 1 000 registrovaných pacientů o 2,3 onemocnění) a zvýšil se u dorostu (o 247 onemocnění, resp. o 5,6 onemocnění na 1 000 registrovaných pacientů). V počtu dispenzarizovaných onemocnění na 1 000 registrovaných pacientů jsou mezi okresy kraje dost výrazné rozdíly, způsobené jednak častějším výskytem některých onemocnění (např. nemocemi dýchací soustavy v okrese Mladá Boleslav), jednak územním rozložením odborných zdravotnických pracovišť, dětských poraden a v neposlední řadě odborným zaměřením a zkušenostmi praktických dětských a dorostových lékařů, kteří zařazují pacienty do dispenzární péče.

V roce 2003 se proti předchozímu roku mírně snížil počet alergiků ve věkové kategorii 0-14 let, kteří byli v péči praktických lékařů pro děti a dorost. U dorostu (15-19 let) se počet sledovaných alergiků v kraji v roce 2003 zvýšil, přesto zůstal u dětí i u dorostu těsně pod celostátním průměrem (přibližně o 10 alergiků na 1 000 registrovaných dětí, resp. o 5 pacientů na 1 000 registrovaných v dorostovém věku). Nižší než průměr za ČR byl v roce 2003 také počet sledovaných dětí a dorostu z dysfunkčních a afunkčních rodin v kraji a počet dorostu se změněnou pracovní schopností. Nad republikovým průměrem byl počet týraných a sexuálně zneužívaných dětí a dorostu v kraji.

Délka kojení dětí ve Středočeském kraji, zjišťovaná praktickými lékaři při prohlídkách ve 12 měsících věku dítěte, byla v porovnání s průměrem za ČR příznivá. Podle údajů zjištěných při prohlídkách dětí narozených v roce 2002 byl podíl dětí, jejichž kojení bylo ukončeno do 6 měsíců od narození, na celkovém počtu kojených dětí v kraji nižší než republikový průměr. Naproti tomu podíl dětí kojených 6 měsíců a déle vyjádřený v % byl ve Středočeském kraji téměř o 4 procentní body nad republikovým průměrem. Podíl nekojených dětí byl však v kraji u dětí narozených v roce 2002 o 0,6 procentního bodu nad průměrem za ČR. Nejdéle kojené byly děti v okresech Praha - západ a Praha - východ, nejméně příznivá situace, co do délky kojení dětí, byla v okrese Mělník, kde je i vysoké procento nekojených dětí.

Lůžková péče

Lůžkovou péči pro děti a dorost v nemocnicích Středočeského kraje zajišťovalo v roce 2003, stejně jako v roce 2002, 14 dětských a 2 novorozenecká oddělení s celkem 680 lůžky k 31.12.2003. Kromě samostatných novorozeneckých oddělení byla zajišťována lůžková péče o novorozence na 13 novorozeneckých pracovištích dětských oddělení a 1 pracovišti na ženském oddělení.

Na dětských odděleních nemocnic se proti roku 2002 zvýšil přibližně o 9 % přepočtený počet lékařů (o 5,7 úvazku), avšak snížil se počet středních zdravotnických pracovníků (o 25,4 úvazků, tj. o 7,4 %), z toho zdravotních sester u lůžka o 20,1 úvazků, tj. o 6,3 %. Personální zajištění dětských lůžkových oddělení nemocnic v kraji je ve srovnání s celou Českou republikou méně příznivé co do počtu lékařů (v roce 2003 ve Středočeském kraji připadalo na 100 lůžek 10,56 lékařů, zatímco v ČR 11,90 lékařů) a ještě nepříznivější je situace z hlediska počtu zdravotních sester, když na 100 lůžek v kraji připadalo 48,54 středních zdravotnických pracovníků a republikový průměr byl 59,23.

Protože počet hospitalizovaných pacientů na dětských lůžkových odděleních nemocnic se proti roku 2002 zvýšil o 1 666 pacientů (o 6,4 %) a průměrný počet lůžek na odděleních se snížil přibližně o 7,5 lůžka (o 1,1 %), došlo v roce 2003 ke zlepšení využití lůžek (ze 185,6 dní v roce 2002 na 193,9 dní v roce 2003). Přesto je však ve srovnání s průměrem v celé ČR využití těchto lůžek ve Středočeském kraji výrazně nižší, a to o 28,1 dne. Prostoje lůžek na 1 hospitalizovaného (z lůžek schopných provozu) se snížil ze 4,1 dne v roce 2002 na 3,5 dne v roce 2003. Průměrná ošetrovací doba na dětských lůžkových odděleních nemocnic v kraji byla v porovnání s celou ČR kratší o 0,2 dne.

Na novorozeneckých odděleních nemocnic se počet odborných pracovníků ve srovnání s předchozím rokem změnil pouze nepatrně - podobně jako na dětských odděleních mírně vzrostl přepočtený počet lékařů (o 0,2 úvazku) a o 0,5 úvazku se snížil počet středních zdravotnických pracovníků. Průměrný počet lůžek na odděleních se nezměnil, a protože v roce 2003 došlo ke zvýšení počtu hospitalizovaných (o 136 osob, tj. o 22 %), zlepšilo se jejich využití o 24 dní (ze 117,3 dní v roce 2002 na 141,3 dní v roce 2003). V porovnání s průměrem za ČR je však využití lůžek na novorozeneckých odděleních nemocnic Středočeského kraje stále přibližně o polovinu nižší (284,3 dní za celou ČR proti 141,3 dnům v kraji).

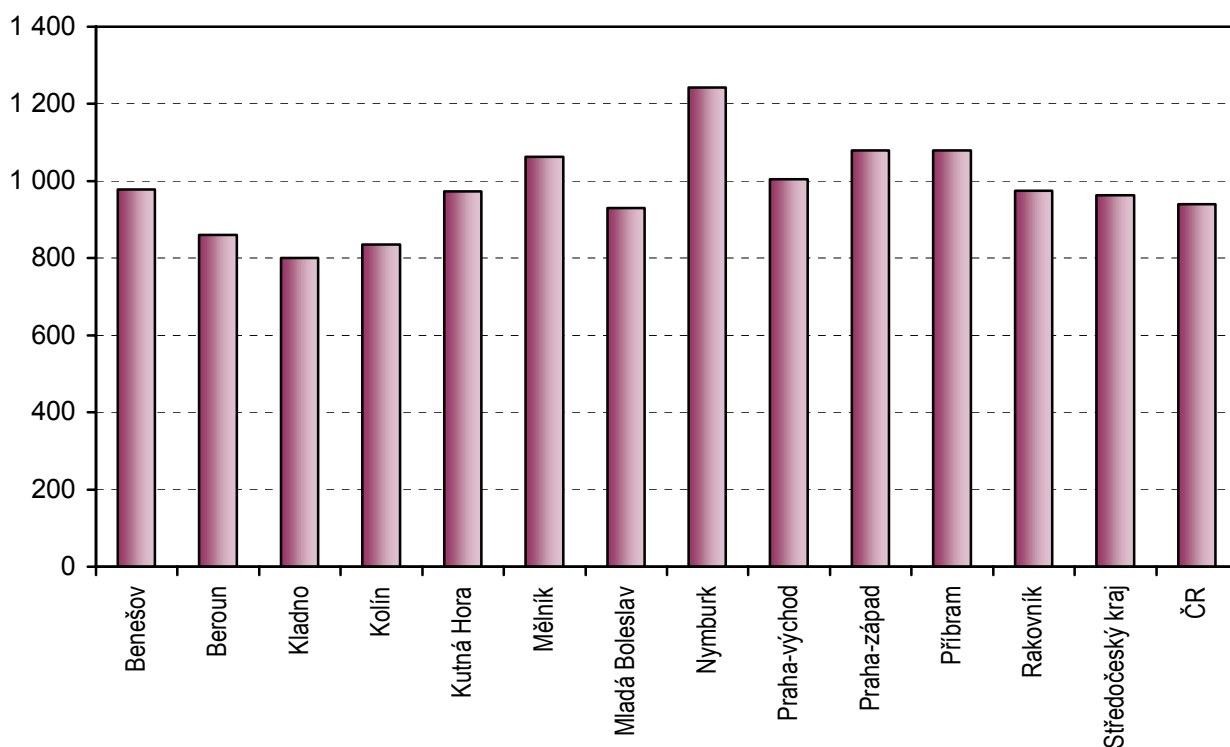
Zpracoval: Ing. Lubomír Vrábel
ÚZIS ČR, Středočeský krajský odbor
Centrum Lípa, Seydlerova 2451
158 00 Praha 5
tel.: 251 627 408
e-mail: vrabel@uzis.cz, <http://www.uzis.cz>

Personální zajištění a počet ošetření - vyšetření dle území

Území, okres	Počet ZZ a pracovišť	Počet zaměstnanců ¹⁾		Počet lékařů na 100 tis. dětí a dorostu ¹⁾	Počet ošetření - vyšetření		Počet dětí a dorostu na 1 lékaře
		lékařů	SZP		celkem	na 1 lékaře a den	
Benešov	23	20,60	18,79	102,2	137 530	26,5	978,8
Beroun	19	18,74	14,50	116,2	103 709	22,0	860,7
Kladno	36	40,19	35,03	125,0	239 040	23,6	799,8
Kolín	25	23,90	25,56	119,6	148 763	24,7	836,2
Kutná Hora	19	16,23	17,67	102,7	111 882	27,4	973,8
Mělník	23	19,85	23,78	94,1	152 805	30,5	1 062,2
Mladá Boleslav	25	26,40	29,24	107,5	181 719	27,3	930,6
Nymburk	16	14,60	13,10	80,5	110 571	30,1	1 242,9
Praha-východ	23	21,60	22,54	99,5	151 727	27,9	1 005,3
Praha-západ	20	18,36	15,91	92,7	118 316	25,6	1 078,9
Příbram	26	21,80	21,35	92,7	137 930	25,1	1 079,0
Rakovník	11	12,00	11,00	102,6	77 215	25,5	974,8
Kraj celkem	266	254,27	248,47	103,9	1 671 207	26,1	962,6
ČR	2 338	2 360,86	2 450,20	106,4	15 509 372	26,1	939,7

¹⁾ Součet úvazků (včetně smluvních); údaje zahrnují všechny pracovníky, tedy i zaměstnavatele, kteří sami v ordinacích pracují

Počet dětí a dorostu na 1 lékaře



Struktura počtu ošetření - vyšetření dle druhu ošetření

Území, okres	Počet ošetření - vyšetření celkem	z toho ošetření - vyšetření (v %)			Počet ošetření - vyšetření kojenců (0-11 měsíců)			
		léčebná	preventivní	v návštěvní službě	léčebných		preventivních	
					abs.	na 1 registr. kojence	abs.	na 1 registr. kojence
Benešov	137 530	72,70	20,11	1,93	7 353	8,1	8 775	9,6
Beroun	103 709	73,09	23,25	3,01	4 594	6,7	7 529	11,0
Kladno	239 040	68,34	23,44	1,40	10 347	7,0	19 460	13,1
Kolín	148 763	73,04	23,07	2,89	6 585	6,7	10 237	10,4
Kutná Hora	111 882	77,10	17,87	2,18	4 515	8,6	5 155	9,8
Mělník	152 805	75,30	21,89	1,66	8 620	9,3	11 161	12,0
Mladá Boleslav	181 719	79,24	17,07	2,80	13 308	13,3	11 056	11,0
Nymburk	110 571	78,34	18,50	2,74	5 772	8,3	6 075	8,7
Praha-východ	151 727	72,22	24,57	2,44	10 240	10,1	13 575	13,4
Praha-západ	118 316	75,17	19,62	4,48	5 079	6,7	7 812	10,2
Příbram	137 930	72,41	24,73	1,64	5 731	6,0	9 511	10,0
Rakovník	77 215	72,68	23,69	2,96	3 782	7,8	5 228	10,8
Kraj celkem	1 671 207	73,85	21,54	2,40	85 926	8,2	115 574	11,1
ČR	15 509 372	76,91	19,89	1,58	807 352	8,7	977 817	10,6

Struktura ošetření - vyšetření dle druhu zařízení

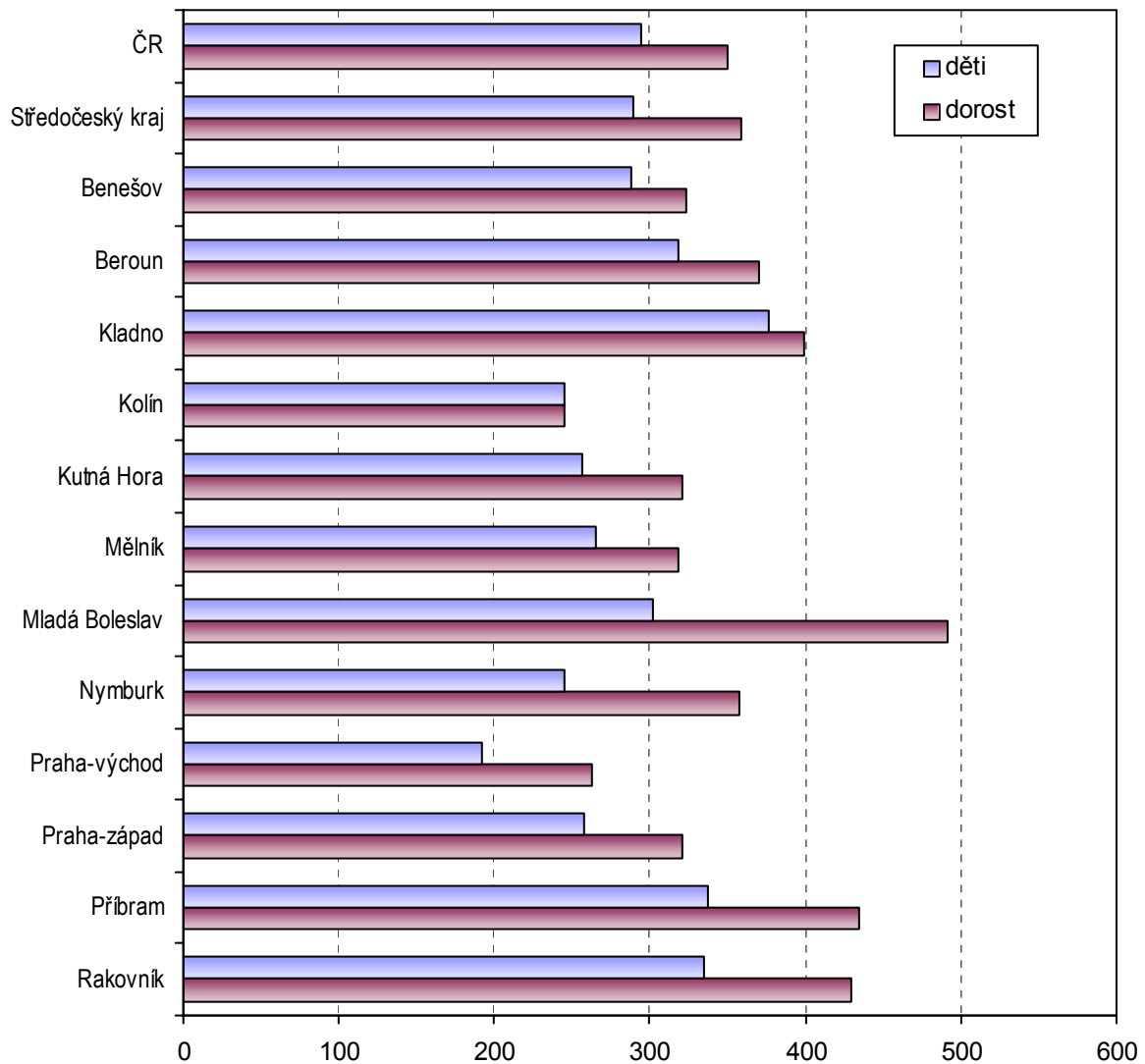
Území, okres	Počet ošetření - vyšetření				
	celkem	z toho v %			
		ambulantní části lůžkových ZZ	samostatné dorostové ordinace	samostatné ordinace praktického lékaře pro děti a dorost	ostatní ambulantní zařízení
Benešov	137 530	5,40	-	93,16	1,44
Beroun	103 709	2,21	-	87,18	10,62
Kladno	239 040	8,00	-	92,00	-
Kolín	148 763	1,72	-	97,92	0,36
Kutná Hora	111 882	7,95	2,38	89,67	-
Mělník	152 805	5,10	-	94,90	-
Mladá Boleslav	181 719	3,05	-	96,95	-
Nymburk	110 571	-	-	97,72	2,28
Praha-východ	151 727	1,98	-	98,02	-
Praha-západ	118 316	-	-	95,74	4,26
Příbram	137 930	1,84	-	94,08	4,08
Rakovník	77 215	-	-	100,00	-
Kraj celkem	1 671 207	3,54	0,16	94,70	1,60

Počet dispenzarizovaných onemocnění u registrovaných pacientů praktického lékaře pro děti a dorost a vybrané sledované skupiny dětí a dorostu

Území, okres	Dispenzarizovaná onemocnění u dětí a dorostu		Počet sledovaných dětí a dorostu			
	absolutně	na 1 tis. registrovaných pacientů	alergici	z dysfunkčních a afunkčních rodin	týrané a sexuálně zneužívané	ZPS ¹⁾
Děti						
Benešov	4 264	287,6	1 826	252	6	x
Beroun	3 696	318,8	1 396	175	-	x
Kladno	8 599	377,0	2 378	467	15	x
Kolín	3 890	245,0	1 335	312	8	x
Kutná Hora	2 696	256,6	501	110	1	x
Mělník	4 054	264,9	1 242	115	4	x
Mladá Boleslav	5 500	302,4	1 989	384	4	x
Nymburk	2 792	245,4	1 011	144	3	x
Praha-východ	2 917	191,9	1 377	115	1	x
Praha-západ	2 892	257,5	1 098	126	1	x
Příbram	5 438	336,8	1 886	198	7	x
Rakovník	2 774	334,7	1 023	123	9	x
Kraj celkem	49 512	289,0	17 062	2 521	59	x
ČR	462 074	294,6	171 933	28 394	396	x
Dorost						
Benešov	1 558	323,4	574	122	-	36
Beroun	1 488	370,2	559	37	-	10
Kladno	2 884	399,7	896	101	6	14
Kolín	1 335	245,3	576	111	37	10
Kutná Hora	1 308	320,4	306	15	-	17
Mělník	1 542	317,7	611	64	-	13
Mladá Boleslav	3 134	491,8	1 374	199	-	56
Nymburk	1 437	357,0	411	47	-	15
Praha-východ	1 283	262,9	511	48	3	9
Praha-západ	1 087	321,1	441	21	-	8
Příbram	2 333	434,5	780	68	1	12
Rakovník	1 096	429,0	266	48	6	15
Kraj celkem	20 485	359,3	7 305	881	53	215
ČR	189 947	350,3	72 035	9 747	145	3 353

¹⁾ Počet dorostu se změnou pracovní schopností (počet přiznaných ZPS v roce)

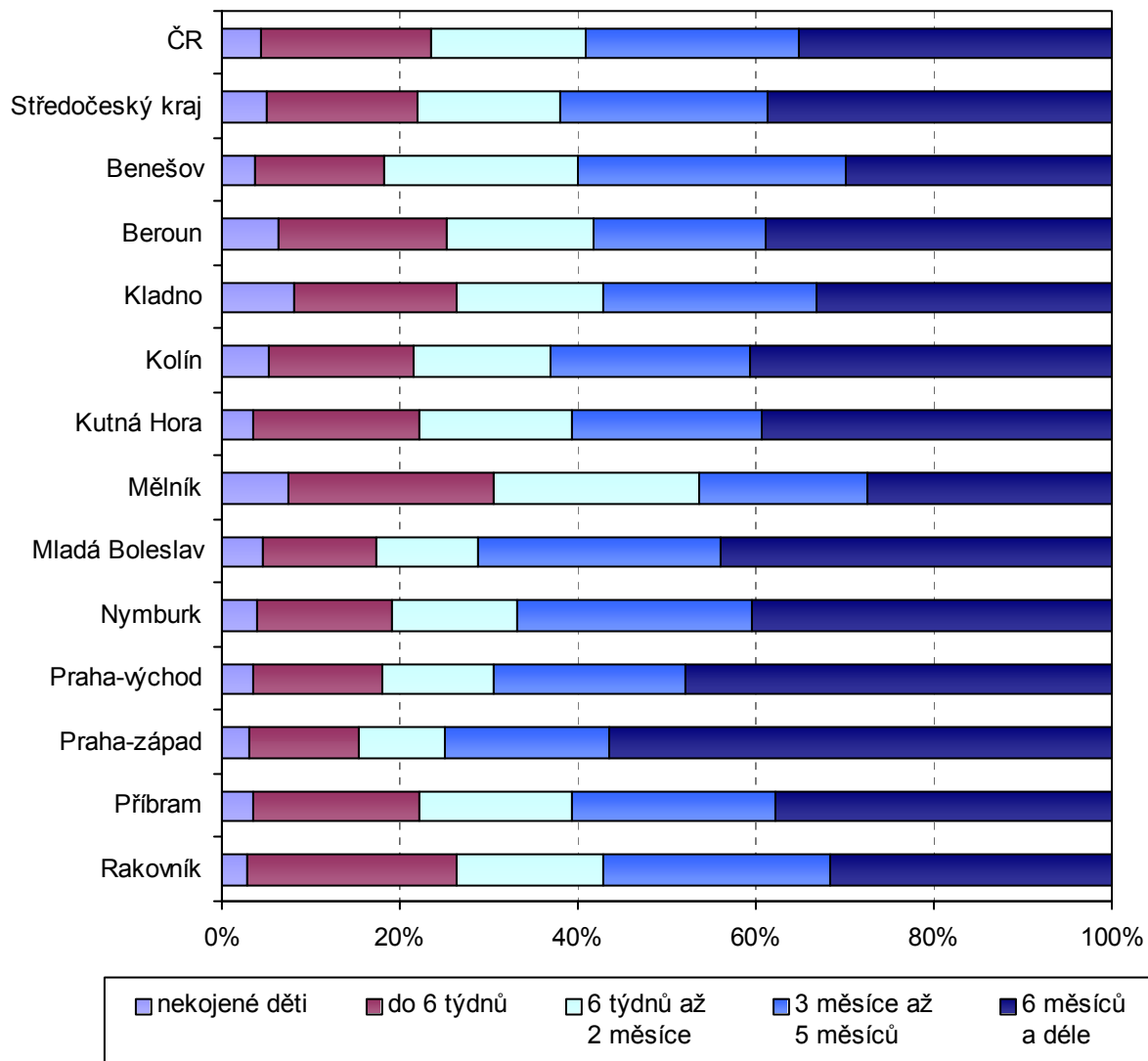
Dispenzarizovaná onemocnění na 1 tisíc registrovaných pacientů



Struktura dětí u praktického lékaře pro děti a dorost dle délky kojení

Území, okres	Počet dětí při roční prohlídce					
	celkem	v tom (v %)				nekojené děti
		kojené děti				
		do 6 týdnů	6 týdnů až 2 měsíce	3 měsíce až 5 měsíců	6 měsíců a déle	
Benešov	862	14,50	21,69	30,05	29,93	3,83
Beroun	631	18,86	16,48	19,49	38,83	6,34
Kladno	1 425	18,25	16,56	23,93	33,12	8,14
Kolín	1 005	16,32	15,42	22,39	40,70	5,17
Kutná Hora	545	18,72	17,06	21,28	39,45	3,49
Mělník	991	23,21	23,01	18,87	27,55	7,37
Mladá Boleslav	1 037	12,63	11,38	27,39	43,88	4,73
Nymburk	698	15,33	14,04	26,36	40,40	3,87
Praha-východ	931	14,50	12,46	21,59	47,91	3,54
Praha-západ	746	12,20	9,79	18,50	56,43	3,08
Příbram	940	18,62	17,13	22,87	37,77	3,62
Rakovník	443	23,48	16,48	25,51	31,60	2,93
Kraj celkem	10 254	17,00	16,01	23,27	38,73	4,99
ČR	91 299	19,13	17,35	24,08	35,07	4,36

Děti při roční prohlídce dle délky kojení



Struktura registrovaných dětí a dorostu dle věkových skupin

Území, okres	Počet registrovaných dětí a dorostu					
	celkem	z toho ve věku (v %):				
		0 - 11 měsíců	1 - 4 roky	5 - 9 let	10 - 14 let	15 a více let
Benešov	19 644	4,64	18,04	24,29	28,51	24,52
Beroun	15 613	4,39	17,93	22,43	29,51	25,74
Kladno	30 023	4,93	17,50	23,40	30,14	24,03
Kolín	21 317	4,62	17,69	22,30	29,86	25,53
Kutná Hora	14 590	3,60	15,96	23,28	29,18	27,98
Mělník	20 158	4,61	18,19	23,10	30,03	24,07
Mladá Boleslav	24 560	4,08	17,17	23,09	29,72	25,95
Nymburk	15 404	4,52	17,44	23,27	28,64	26,13
Praha-východ	20 082	5,04	18,28	22,59	29,80	24,30
Praha-západ	14 615	5,22	19,20	22,97	29,45	23,16
Příbram	21 517	4,41	17,53	23,10	30,01	24,95
Rakovník	10 844	4,44	16,76	22,81	32,43	23,56
Kraj celkem	228 367	4,56	17,66	23,08	29,73	24,97
ČR	2 110 553	4,38	17,18	22,79	29,96	25,69

Využívání lůžkového fondu dětských a novorozeneckých oddělení nemocnic a zatížení zdravotnických pracovníků

Ukazatel	Dětské oddělení		Novorozenecké oddělení	
	Kraj	ČR	Kraj	ČR
Počet oddělení	14	106	2	16
Počet zaměstnanců ¹⁾				
lékaři	69,28	642,18	0,70	113,05
střední zdravotničtí pracovníci celkem	318,42	3 196,47	9,70	682,27
střední zdravotničtí pracovníci u lůžka	298,07	3 045,22	9,70	670,33
nižší a pomocní zdravotničtí pracovníci u lůžka	26,74	340,06	-	65,39
Průměrný počet lůžek	674,34	5 535,65	24,00	779,29
Průměrný denní stav obsazených lůžek				
celkem	358,2	3 527,9	9,3	607,1
na 1 lékaře	5,2	5,5	13,3	5,4
na 1 SZP u lůžka	1,2	1,2	1,0	0,9
Počet lékařů na 100 lůžek	10,56	11,90	2,92	13,89
Počet SZP na 100 lůžek	48,54	59,23	40,42	83,82
Počet hospitalizovaných	27 515	260 261	742	31 026
Nemocniční letalita	0,3	0,9	-	4,7
Využití lůžek ve dnech	193,9	232,6	141,3	284,3
Průměrná ošetrovací doba	4,8	5,0	4,6	7,1
Prostoj lůžek ²⁾	3,5	2,4	7,1	1,9

¹⁾ Součet úvazků

²⁾ Ve dnech na 1 hospitalizovaného z lůžek schopných provozu

Seznam nemocnic s lůžkovým dětským oddělením v kraji:

Nemocnice Rudolfa a Stefanie Benešov

Nemocnice Beroun

Nemocnice Hořovice

Nemocnice Kladno

Nemocnice Slaný

Nemocnice Kolín

Nemocnice s ambulantní částí Kutná Hora

Městská nemocnice Čáslav

Nemocnice s poliklinikou Mělník

Klaudiánova nemocnice Mladá Boleslav

Nemocnice a SZZ Nymburk

Nemocnice s poliklinikou Brandýs nad Labem

Oblastní nemocnice Příbram

Nemocnice s poliklinikou Rakovník

Seznam nemocnic s lůžkovým novorozeneckým oddělením v kraji:

Nemocnice Beroun

Nemocnice Hořovice