



# Informace ze zdravotnictví Středočeského kraje

Ústavu zdravotnických informací a statistiky  
České republiky

Praha  
31.7.2005

# 4

## Mzdy ve zdravotnictví ve Středočeském kraji v roce 2004

*Salaries in the health services in the Středočeský region in 2004*

### Souhrn

Informace ze zdravotnictví kraje o mzdách ve zdravotnictví ve Středočeském kraji v roce 2004 obsahuje údaje o průměrných měsíčních mzdách a počtech zaměstnanců ve zdravotnických zařízeních v členění podle kategorií zaměstnanců, zřizovatele a území. Zahrnuje také srovnání s předchozím rokem a ČR.

### Summary

*Information on salaries in the health services in the Středočeský region in 2004 contains data about average monthly salaries and numbers of employees in health establishments by category of employees, by founder and by territory. Includes also comparison with the previous year and with the whole CR.*

V této publikaci jsou zpracovány informace o vývoji a struktuře mezd zaměstnanců ve zdravotnictví Středočeského kraje v roce 2004. Předkládané informace jsou výsledkem dvou statistických zjišťování:

Prvním je šetření čtvrtletním statistickým výkazem o zaměstnancích a složkách mezd za zdravotnická zařízení, která uplatňují pro odměňování svých zaměstnanců zákon č. 143/1992 Sb., a navazující nařízení vlády ČR ve znění pozdějších předpisů (dále jen zákon č. 143/1992 Sb.). Uvedený zákon je určen pro organizační složky státu a příspěvkové organizace.

Druhým je zjišťování statistickým výkazem o zaměstnancích a složkách mezd s pololetní periodicitou za zdravotnická zařízení, která uplatňují pro odměňování svých zaměstnanců zákon č. 1/1992 Sb., ve znění pozdějších předpisů.

Statistická zjišťování byla přizpůsobena zákonu č. 96/2004 Sb. o nelékařských zdravotnických povoláních, ze kterého vyplývají nové kategorie zdravotnických pracovníků. Protože jejich vymezení se od dřívějších kategorií liší, nejsou uváděná data plně srovnatelná s předchozími roky.

### Vývoj mezd v příspěvkových zařízeních a organizačních složkách státu

V příspěvkových zdravotnických zařízeních a organizačních složkách státu bylo v roce 2004 ve Středočeském kraji zaměstnáno celkem 10 220 pracovníků (průměrný evidenční počet přepočtený podle délky úvazku). Proti předchozímu roku jejich počet klesl o 1 239, tj. o 10,81 %.

Průměrná měsíční mzda zaměstnanců uvedených zdravotnických zařízení Středočeského kraje (odměňujících dle zákona č. 143/1992 Sb.) dosáhla v roce 2004 18 246 Kč. Proti roku 2003 se zvýšila o 830 Kč, což představuje nárůst v průměru o 4,77 %. Velká část jejího zvýšení byla dána zvýšením průměrného tarifního platu zaměstnanců o 844 Kč na 10 683 Kč, tj. o 8,58 %. Nařízením vlády č. 330/2003 Sb. došlo k rozšíření počtu platových tříd z 12 na 16 a tím i změny výše tarifní mzdy v jednotlivých třídách. Z grafu uvedeného v příloze vyplývá, že největší počet zaměstnanců ve zdravotnictví Středočeského kraje je zařazen do třídy 8 a to 30 %.

Ve srovnání s růstem průměrné mzdy zaměstnanců v obdobných zdravotnických zařízeních v celé republice byla absolutní výše v roce 2004 proti průměru v ČR nižší o 718 Kč, tzn., že dosáhla 96 % mzdy v ČR. Stanovit příčiny nižší průměrné mzdy ve Středočeském kraji by vyžadovalo hlubší rozbor, avšak jedna z příčin by jistě byla rozdílná druhová struktura zdravotnických zařízení kraje. Vzhledem k poloze tohoto kraje a jeho organizačnímu uspořádání, je zde absence vysoce specializovaných pracovišť, která obvykle sídlí v krajských městech. Tato pracoviště, kde je předpoklad vyšších mezd odborných pracovníků jsou pro obyvatele Středočeského kraje dostupná v hlavním městě Praze.

Porovnáme-li vývoj průměrné mzdy jednotlivých kategorií pracovníků, pak nejvyššího růstu dosáhly mzdy lékařů, a to o 11,73 %, i přesto je o 1,39 % nižší než je celorepublikový průměr. Růst mezd farmaceutů se v roce 2004 zpomalil na 6,61 %, avšak byl rychlejší ve srovnání s růstem v ČR o téměř 4 procentní body. Mzdy technickohospodářských pracovníků zaostávaly za průměrem jejich kolegů v ČR, a to o 2,09 %, přestože jejich průměrná mzda v roce 2004 vzrostla o 5,41 % na 17 681 Kč.

Přehled úrovně průměrných mezd a jejího vývoje ve zdravotnických organizacích přímo řízených MZ a organizacích řízených územními orgány v kraji a jejich srovnání s obdobnými organizacemi v ČR je uveden v příloze. Ve Středočeském kraji však tvoří tyto skupiny druhově odlišná zdravotnická zařízení. Zatímco velkou část organizací řízených územními orgány tvoří nemocnice, přímo řízenou nemocnici Ministerstvem zdravotnictví nemá Středočeský kraj žádnou. Do vývoje dat v uvedených skupinách zařízení se však promítla změna v organizaci hygienické služby, ke které došlo od 1. 1. 2004. Se zánikem okresů jako správních jednotek zanikly i okresní hygienické stanice řízené územními orgány, naproti tomu vznikl Zdravotní ústav se sídlem v Kolíně, který je přímo řízen MZ ČR.

### **Vývoj mezd ve zdravotnických organizacích odměňovaných podle zákona o mzdě**

Ve zdravotnických organizacích, kde pro odměňování svých zaměstnanců uplatňují zákon č. 1/1992 Sb. bylo v roce 2004 dosaženo průměrné mzdy na 1 zaměstnance 16 068 Kč, což je srovnatelná úroveň s celkovou mzdou v obdobných organizacích zdravotnictví v celé ČR (15 922 Kč). Proti roku 2003 vzrostla mzda o 1 637 Kč, tj. o 11,34 %, proti růstu v ČR, který byl 10,13 %. Nižší úroveň mezd ve srovnání s příspěvkovými organizacemi je dána jednak rozdílnou strukturou zahrnutých pracovníků (v samostatných ordinacích lékařů jsou zaměstnáváni zpravidla pouze nelékařští zdravotničtí pracovníci) a u větších zdravotnických zařízení pak možností odměňovat pracovníky i jinou formou než mzdou. Tuto možnost příspěvkové organizace, vzhledem k přesně daným pravidlům financování, mají silně omezenou.

## Vývoj mezd v nemocnicích Středočeského kraje

Většina nemocnic Středočeského kraje byla v roce 2004 ještě stále příspěvková, proto zatím menší část zaměstnanců nemocnic pracovala v zařízeních odměňujících své zaměstnance podle zákona č. 1/1992 Sb. (necelá čtvrtina). K výraznému zvýšení počtu zaměstnanců těchto organizací došlo vlivem sloučení nemocnic v Příbrami a přeměnou právní formy na akciovou společnost.

Průměrné mzdy odborných zdravotnických pracovníků vykazují příspěvkové nemocnice proti soukromým obecně vyšší a to přesto, že průměrná mzda lékařů v nemocnicích odměňujících podle zákona č. 1/1992 Sb. se v roce 2004 oproti roku 2003 zvýšila o 4 656 Kč, tj. o 16,9 % a průměrná mzda lékařů v organizacích odměňovaných podle zákona o platu jen o 3 188 Kč, tj. o 9,8 %.

Zpracovaly: Monika Volodkovičová, Božena Kubíková

ÚZIS ČR, Středočeský krajský odbor  
Centrum Lípa, Seydlerova 2451, 158 00 Praha 5  
tel.: 251 627 242  
e-mail: [volodkovicova@uzis.cz](mailto:volodkovicova@uzis.cz); [kubikova@uzis.cz](mailto:kubikova@uzis.cz)  
<http://www.uzis.cz>

## Použité zkratky zdravotnických pracovníků

| Zkratka       | Plný název kategorie dle zákona č. 96/2004 Sb.   |
|---------------|--|
| <b>sestry</b> | všeobecné sestry a porodní asistentky (§ 5 - § 6)  |
| <b>OZPBD</b>  | ostatní zdravotničtí pracovníci nelékaři způsobilí k výkonu zdravotnického povolání bez odborného dohledu po získání odborné způsobilosti (§ 7 - § 21)           |
| <b>ZPSZ</b>   | zdravotničtí pracovníci nelékaři způsobilí k výkonu zdravotnického povolání bez odborného dohledu po získání odborné a specializované způsobilosti (§ 22 - § 28) |
| <b>ZPOD</b>   | zdravotničtí pracovníci nelékaři způsobilí k výkonu zdravotnického povolání pod odborným dohledem nebo přímým vedením (§ 29 - § 42)                              |
| <b>JOP</b>    | jiní odborní pracovníci a dentisté (§ 43)  |

**Průměrný počet pracovníků a průměrná měsíční mzda  
ve zdravotnických zařízeních \*)**

| Kategorie pracovníků          | Průměrný počet pracovníků <sup>1)</sup> | Průměrná měsíční mzda (v Kč) |                                 |                                       | Průměrná měsíční mzda v ČR (v Kč) |
|-------------------------------|---|------------------------------|---------------------------------|---------------------------------------|-----------------------------------|
|                               |   | celkem                       | z tarifního platu <sup>2)</sup> | z ostatních složek mezd <sup>3)</sup> |                                   |
| Celkem                        | 10 220,26                               | 18 246                       | 10 683                          | 7 563                                 | 18 964                            |
| v tom:                        |   |                              |                                 |                                       |                                   |
| lékaři a zubní lékaři         | 1 213,31                                | 36 560                       | 16 501                          | 20 059                                | 37 077                            |
| farmaceuti                    | 27,39                                   | 33 642                       | 16 944                          | 16 698                                | 32 272                            |
| sestry <sup>4)</sup>          | 3 932,60                                | 16 990                       | 10 940                          | 6 049                                 | 17 950                            |
| OZPBD <sup>4)</sup>           | 923,90                                  | 20 344                       | 11 735                          | 8 609                                 | 19 254                            |
| ZPSZ <sup>4)</sup>            | 331,43                                  | 17 203                       | 12 172                          | 5 032                                 | 18 605                            |
| ZPOD <sup>4)</sup>            | 1 465,67                                | 13 396                       | 8 168                           | 5 228                                 | 13 221                            |
| JOP <sup>4)</sup>             | 58,69                                   | 18 992                       | 12 355                          | 6 637                                 | 20 948                            |
| pedagog. pracovníci           | 1,53                                    | 14 729                       | 10 944                          | 3 785                                 | 20 165                            |
| THP                           | 785,95                                  | 17 681                       | 10 272                          | 7 409                                 | 18 058                            |
| dělníci a provozní pracovníci | 1 479,79                                | 10 288                       | 6 766                           | 3 521                                 | 10 606                            |

Pozn.: Na základě zákona č. 96/2004 Sb., o nelékařských povoláních, byly změněny kategorie pracovníků.

Údaje za nové kategorie pracovníků tak již nejsou totožné a plně srovnatelné s předchozími roky.

\*) Odměňujících podle zákona č. 143/1992 Sb., ve znění pozdějších předpisů (příspěvkové zdravotnické organizace a organizační složky státu)

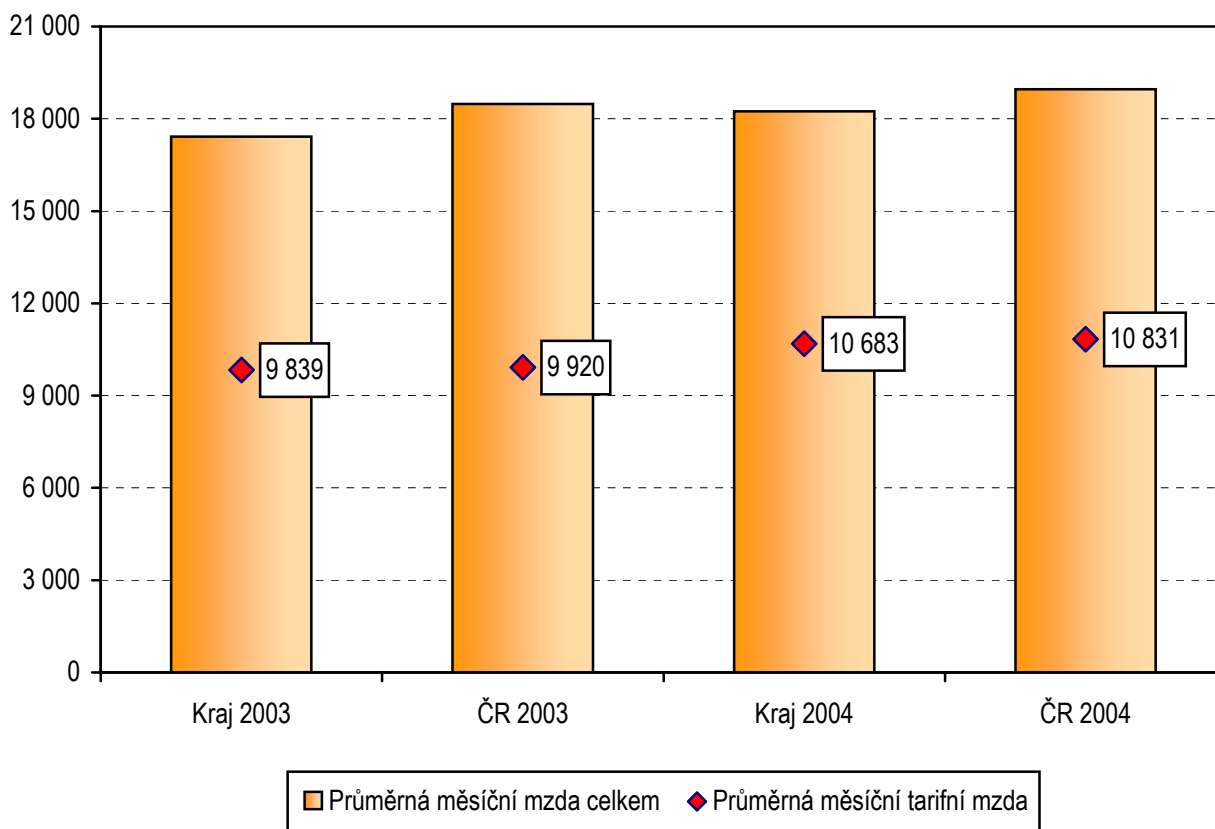
<sup>1)</sup> Součet úvazků

<sup>2)</sup> Tarifní plat dle § 6 nař. vlády č. 251/1992 Sb., ve znění pozdějších předpisů

<sup>3)</sup> Příplatek za vedení, příplatek za zastupování, zvláštní příplatky, plat za práci přesčas včetně příplatku, odměna za pracovní pohotovost, příplatky za práci v SO + NE, příplatek za práci ve svátek, příplatek za noční práci, příplatek za dělenou směnu, plat při výkonu jiné práce a práce v cizině, další plat, náhrady mzdy, osobní příplatek, odměny

<sup>4)</sup> Zdravotničtí pracovníci nelékaři dle zákona č. 96/2004 Sb. - viz. použité zkratky zdravotnických pracovníků

**Průměrná měsíční tarifní mzda ve zdravotnických zařízeních \*)**



\*) Odměňujících podle zákona č. 143/1992 Sb., ve znění pozdějších předpisů (příspěvkové zdravotnické organizace a organizační složky státu)

**Průměrný počet pracovníků a průměrná měsíční mzda  
ve zdravotnických zařízeních \*) podle zřizovatele**

| Kategorie pracovníků                             | Průměrný počet pracovníků <sup>1)</sup> | Průměrná měsíční mzda celkem (v Kč) | z toho                     |                       |                               |              |
|--|---|-------------------------------------|----------------------------|-----------------------|-------------------------------|--------------|
|  |   |                                     | tarifní plat <sup>2)</sup> | plat za práci přesčas | odměna za pracovní pohotovost | náhrada mzdy |
| <b>organizace přímo řízené MZ</b>                |   |                                     |                            |                       |                               |              |
| Celkem   | 1 066,43                                | 16 558                              | 10 490                     | 300                   | 99                            | 1 875        |
| v tom:   |   |                                     |                            |                       |                               |              |
| lékaři a zubní lékaři                            | 56,33                                   | 29 306                              | 16 709                     | 1 091                 | 1 355                         | 3 343        |
| farmaceuti                                       | -                                       | -                                   | -                          | -                     | -                             | -            |
| sestry <sup>3)</sup>                             | 262,39                                  | 18 287                              | 11 099                     | 329                   | -                             | 2 186        |
| OZPBD <sup>3)</sup>                              | 135,77                                  | 15 102                              | 10 818                     | 314                   | 26                            | 1 700        |
| ZPSZ <sup>3)</sup>                               | 88,95                                   | 20 439                              | 13 741                     | 261                   | -                             | 2 283        |
| ZPOD <sup>3)</sup>                               | 137,03                                  | 12 108                              | 7 794                      | 241                   | 5                             | 1 436        |
| JOP <sup>3)</sup>                                | 30,07                                   | 16 781                              | 11 979                     | 13                    | -                             | 2 066        |
| pedagog. pracovníci                              | -                                       | -                                   | -                          | -                     | -                             | -            |
| THP  | 163,76                                  | 18 873                              | 11 144                     | 92                    | 1                             | 2 007        |
| dělníci a provozní pracovníci                    | 192,13                                  | 10 855                              | 7 232                      | 301                   | 129                           | 1 124        |
| <b>organizace řízené územními orgány v kraji</b> |   |                                     |                            |                       |                               |              |
| Celkem   | 9 153,83                                | 18 443                              | 10 706                     | 1 194                 | 491                           | 1 843        |
| v tom:   |   |                                     |                            |                       |                               |              |
| lékaři a zubní lékaři                            | 1 156,98                                | 36 913                              | 16 491                     | 5 143                 | 2 629                         | 3 123        |
| farmaceuti                                       | 27,39                                   | 33 642                              | 16 944                     | 1 986                 | 309                           | 3 160        |
| sestry <sup>3)</sup>                             | 3 670,21                                | 16 897                              | 10 929                     | 400                   | 126                           | 1 799        |
| OZPBD <sup>3)</sup>                              | 788,13                                  | 21 247                              | 11 893                     | 1 803                 | 582                           | 2 326        |
| ZPSZ <sup>3)</sup>                               | 242,48                                  | 16 016                              | 11 596                     | 151                   | 111                           | 1 887        |
| ZPOD <sup>3)</sup>                               | 1 328,64                                | 13 529                              | 8 207                      | 868                   | 126                           | 1 344        |
| JOP <sup>3)</sup>                                | 28,62                                   | 21 314                              | 12 749                     | 1 129                 | 720                           | 2 466        |
| pedagog. pracovníci                              | 1,53                                    | 14 729                              | 10 944                     | -                     | -                             | 1 767        |
| THP  | 622,19                                  | 17 367                              | 10 043                     | 210                   | 251                           | 1 785        |
| dělníci a provozní pracovníci                    | 1 287,66                                | 10 203                              | 6 697                      | 526                   | 116                           | 1 013        |

Pozn.: Na základě zákona č. 96/2004 Sb., o nelékařských povoláních, byly změněny kategorie pracovníků.

Údaje za nové kategorie pracovníků tak již nejsou totožné a plně srovnatelné s předchozími roky.

\*) Odměňujících podle zákona č. 143/1992 Sb., ve znění pozdějších předpisů (příspěvkové zdravotnické organizace a organizační složky státu)

<sup>1)</sup> Součet úvazků

<sup>2)</sup> Tarifní plat dle § 6 nař. vlády č. 251/1992 Sb., ve znění pozdějších předpisů

<sup>3)</sup> Zdravotničtí pracovníci nelékaři dle zákona č. 96/2004 Sb. - viz. použité zkratky zdravotnických pracovníků

### Změny průměrné měsíční mzdy a průměrné tarifní mzdy ve zdravotnických zařízeních \*) podle zřizovatele

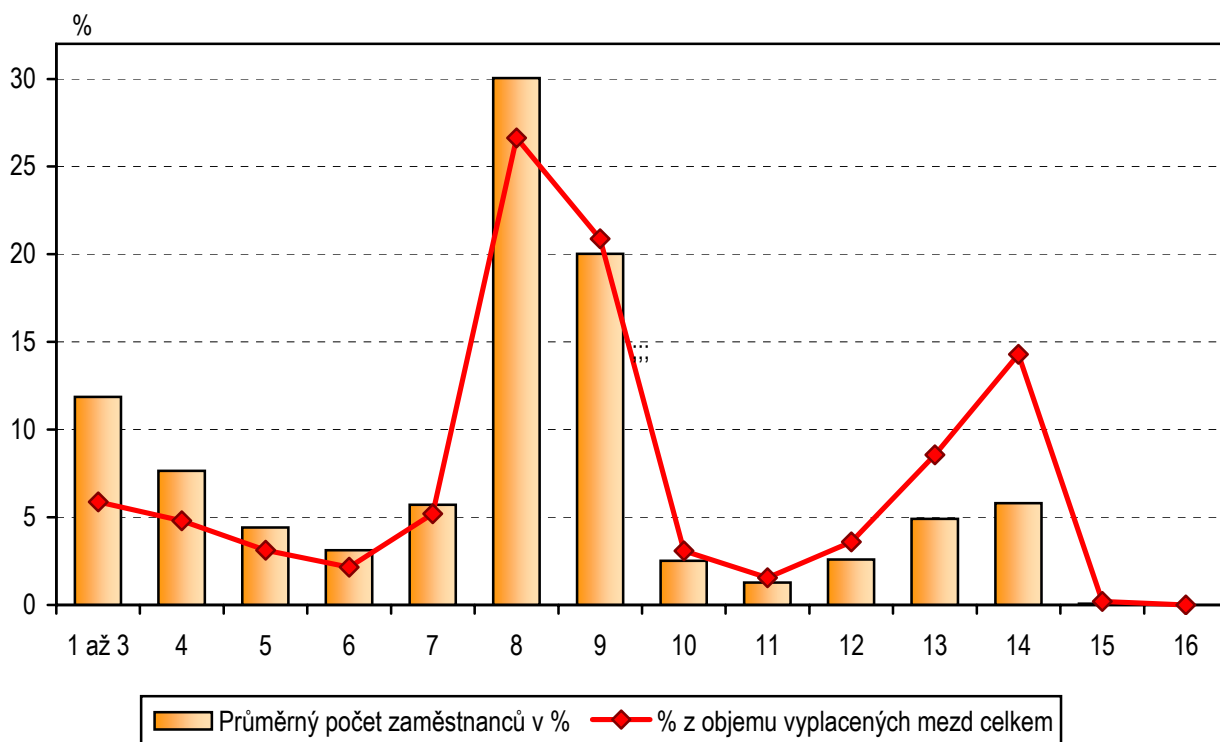
| Kategorie pracovníků          | Indexy roků 2004/2003 (v %) |       |                                   |       |                            |       |                                   |       |
|-------------------------------|-----------------------------|-------|-----------------------------------|-------|----------------------------|-------|-----------------------------------|-------|
|                               | průměrná měsíční mzda       |       |                                   |       | průměrná tarifní mzda      |       |                                   |       |
|                               | organizace přímo řízené MZ  |       | organizace řízené územními orgány |       | organizace přímo řízené MZ |       | organizace řízené územními orgány |       |
|                               | v kraji                     | v ČR  | v kraji                           | v ČR  | v kraji                    | v ČR  | v kraji                           | v ČR  |
| Celkem                        | 100,4                       | 102,1 | 105,3                             | 101,8 | 105,4                      | 108,9 | 108,9                             | 108,9 |
| z toho:                       |                             |       |                                   |       |                            |       |                                   |       |
| lékaři a zubní lékaři         | 107,8                       | 103,3 | 111,9                             | 102,8 | 114,1                      | 114,4 | 115,4                             | 114,9 |
| farmaceuti                    | -                           | 101,7 | 106,6                             | 103,1 | -                          | 113,6 | 111,1                             | 116,5 |
| THP                           | 109,1                       | 96,8  | 104,1                             | 101,7 | 85,9                       | 100,4 | 106,1                             | 106,6 |
| dělníci a provozní pracovníci | 103,2                       | 94,5  | 102,2                             | 100,6 | 106,5                      | 106,2 | 106,0                             | 106,5 |

Pozn.: Na základě zákona č. 96/2004 Sb., o nelékařských povoláních, byly změněny kategorie pracovníků.

V tabulce jsou proto uvedeny pouze ty kategorie, které jsou plně srovnatelné s předcházejícím rokem.

\*) Odměňujících podle zákona č. 143/1992 Sb., ve znění pozdějších předpisů (příspěvkové zdravotnické organizace a organizační složky státu)

### Přehled průměrného počtu pracovníků a mezd v jednotlivých platových třídách ve Středočeském kraji v roce 2004 v %



**Průměrný počet pracovníků a průměrná měsíční mzda v nemocnicích odměňujících podle zákona o platu \*) a o mzdě \*\*)**

| Ukazatel                                |                        |   | Nemocnice odměňující své pracovníky podle zákona |                  |
|---|------------------------|---|--|------------------|
|   |                        |   | o platu  | o mzdě           |
| Průměrný počet pracovníků <sup>1)</sup> | absolutně              | lékaři a zubní lékaři<br>sestry <sup>2)</sup> | 1 048,37<br>3 377,95                             | 244,22<br>728,87 |
|   | index<br>2004/2003 (%) | lékaři a zubní lékaři<br>sestry <sup>2)</sup> | 87,0<br>.  | 238,0<br>.       |
| Průměrná měsíční mzda<br>(v Kč)         | absolutně              | lékaři a zubní lékaři<br>sestry <sup>2)</sup> | 35 734<br>16 826                                 | 32 126<br>15 479 |
|   | index<br>2004/2003 (%) | lékaři a zubní lékaři<br>sestry <sup>2)</sup> | 109,8<br>.                                       | 116,9<br>.       |

Tečka (.) Na základě zákona č. 96/2004 Sb., o nelékařských povoláních, byly změněny kategorie pracovníků.

Údaje za nové kategorie pracovníků tak již nejsou totožné a plně srovnatelné s předchozími roky.

\*) Zákon č. 143/1992 Sb., ve znění pozdějších předpisů (organizační složky státu a příspěvkové zdravotnické organizace)

\*\*\*) Zákon č. 1/1992 Sb., ve znění pozdějších předpisů (nestátní zdravotnická zařízení, podnikatelské subjekty)

<sup>1)</sup> Součet úvazků

<sup>2)</sup> Zdravotničtí pracovníci nelékaři dle zákona č. 96/2004 Sb. - viz. použité zkratky zdravotnických pracovníků