



Informace ze zdravotnictví Středočeského kraje

Ústavu zdravotnických informací a statistiky
České republiky

Praha
27.7.2006

3

Gynekologická péče - činnost ve Středočeském kraji v roce 2005

Gynaecologic Care - Activity in Branch in the Středočeský Region in 2005

Souhrn

Informace ze zdravotnictví kraje o činnosti oboru gynekologie ve Středočeském kraji v roce 2005 obsahuje údaje o ambulantní péči v členění podle druhu zdravotnického zařízení a podle území z oblasti personálního zajištění, činnosti oboru a o dispenzarizovaných pacientkách pro vybrané diagnózy. Je doplněna také základními ukazateli lůžkové péče ženských oddělení nemocnic.

Summary

Information on health care activity in the branch of gynaecology in the Středočeský region in 2005 contains data about out-patient care by type of establishment and by districts of the region, data about personnel capacity, gynaecological activity and about patients followed up for selected diagnoses. It is supplemented by basic indicators on in-patient care in hospital gynaecology departments.

Podkladem pro zpracování dat o ambulantní činnosti oboru gynekologie je roční výkaz A (MZ) 1-01. Formuláře výkazů a pokyny jsou vystaveny na internetu www.uzis.cz [NZIS / Výkazy 2005]. Výkaz vyplňuje každé ambulantní oddělení (pracoviště) oboru ve všech zdravotnických zařízeních bez ohledu na jejich zřizovatele.

Zdrojem údajů za gynekologická lůžková oddělení je pololetní výkaz L (MZ) 1-02 o lůžkovém fondu a jeho využití a výkaz L (MZ) 3-01 o činnosti ženských oddělení nemocnic, které vyplňuje každé lůžkové oddělení ve všech zdravotnických zařízeních bez ohledu na jejich zřizovatele. Výkazy byly součástí Programu statistických zjišťování Ministerstva zdravotnictví ČR na rok 2005.

Edice IZK o gynekologické péči v předchozích letech jsou dostupné na internetových stránkách ústavu v části Rychlé informace.

Je nutno upozornit, že zjišťované ukazatele počtu vyšetření, léčených a dispenzarizovaných pacientek vztažených k počtu žen kraje, nejsou prováděny za pacientky bydlící na území kraje, ale za ty, které byly ošetřeny (vyšetřeny) v ordinacích lékařů sídlících ve Středočeském kraji. Blízkost a dopravní dostupnost hlavního města Prahy může tyto údaje zkreslit zvláště v případech a na územích, kde je velký pohyb osob mezi uvedenými kraji, např. z důvodu dojíždění do zaměstnání, kvalitou poskytované péče konkrétním pracovištěm atd.

K 31.12.2005 bylo ve Středočeském kraji zaregistrováno celkem 149 ambulantních pracovišť poskytujících gynekologickou péči, což je o dvě pracoviště více než v roce 2004. V mapě sídel jsou zobrazena všechna zdravotnická zařízení, včetně detašovaných

pracovišť na rozdíl od počtu uváděných v tabulce. Body v mapě označují místa, kde se nachází alespoň jedno gynekologické zdravotnické pracoviště.

Na území Středočeského kraje se nenachází žádné zdravotnické zařízení reprodukční medicíny. Ambulantní pracoviště dětské gynekologie je ve Středočeském kraji pouze jedno, a to v okrese Kolín.

Ambulantní péče

Ambulantní gynekologickou péči zajišťovalo ve Středočeském kraji v roce 2005 celkem 443 odborných pracovníků v rozsahu 140,06 lékařů a 176,56 ZPBD (přepočtené počty), a to včetně smluvních pracovníků, tzn. zaměstnaných v zařízeních na základě jiné než pracovní smlouvy (např. na dohodu o pracovní činnosti, na smlouvu o dílo, na vlastní IČ). Proti roku 2004 se počet odborných pracovníků zvýšil o téměř 7 úvazků u lékařů a o více než 12 úvazků u ZPBD. Z okresů kraje zajišťovalo gynekologickou péči v přepočtu na obyvatele - ženy nejméně lékařů v okresech Praha - západ a Praha - východ, stejně jako v loňském roce. Vzhledem k blízkosti těchto okresů hl. m. Praze je velmi pravděpodobné, že část ambulantní gynekologické péče je ženám těchto okresů poskytována také v Praze.

Počet ošetření - vyšetření se v ambulancích gynekologické péče proti předchozímu roku téměř nezměnil. Převážná část vyšetření - téměř 90 % byla provedena v samostatných ordinacích praktických lékařů gynekologů. Průměrný počet vyšetření na jednoho lékaře činil v roce 2005 ve Středočeském kraji 7 378 vyšetření, což je o 3 % méně než v roce 2004. Z celkového počtu vyšetření tvořily preventivní prohlídky 26 %.

Počet žen užívajících řízenou antikoncepci (tj. hormonální a nitroděložní) vzrostl ve Středočeském kraji proti roku 2004 o 1,5 %, v celé ČR o necelé 1 %. Obecně z větší části ženy preferují hormonální antikoncepci. Z celkového počtu žen fertillního věku dispenzarizovaných s antikoncepcí bylo 88,7 % s hormonální a jen 11,3 % s nitroděložní.

Počet nově přijatých těhotných žen v kraji vzrostl v roce 2005 proti předchozímu roku o 870 na 12 292, tj. o 7,6 %. Nejvyšší počet těhotných žen byl stejně jako v předcházejícím roce zaznamenán v okrese Kladno. Přestože v loňském roce došlo mimořádně k nárůstu návštěvnosti porodních asistentek, letos (obdobně jako před rokem 2004) opět nastalo snížení této péče z 911 na 836, tj. o 8,2 %. V některých okresech kraje nejsou návštěvy prováděny vůbec (viz tabulka).

Statistickým zjišťováním jsou sledovány počty dispenzarizovaných pacientek pro vybrané diagnózy. Přestože i v roce 2005 se počet pacientek s diagnózou prekanceróza děložního hrdla (jedná se o počet prvně zjištěných onemocnění pro tuto diagnózu) snížil o 7,1 %, je tato diagnóza stále nejčetnější. Za ČR je vykazován mírný nárůst o 0,7 %. Z ostatních sledovaných diagnóz, které jsou výrazně méně četné, došlo k nárůstu prvně zjištěných onemocnění oproti roku 2004 u zhoubných novotvarů těla děložního, a to o více než 15 %, zatímco u zhoubných novotvarů hrdla děložního došlo k jejich snížení o téměř 16 %. Podrobnější údaje za vybrané diagnózy dle okresů uvádí tabulka v příloze.

Lůžková péče

Gynekologická lůžková péče je ve Středočeském kraji zajišťována celkem 15-ti odděleními s 692 lůžky vykázanými k 31.12.2005, což je o 4 lůžka více, než v roce 2004. Ve všech nemocnicích, kde se nachází ženské oddělení, je také novorozenecké oddělení nebo pracoviště.

Počet lékařů na lůžkových odděleních klesl o 4 úvazky, tj. pokles o 4,9 %. Přestože počet lůžek nepatrně stoupl, došlo ke snížení průměrného denního stavu obsazených lůžek proti roku 2004 o 22,4 lůžka, tj. o 5,3 %. Ukazatel využití lůžek ve dnech poklesl

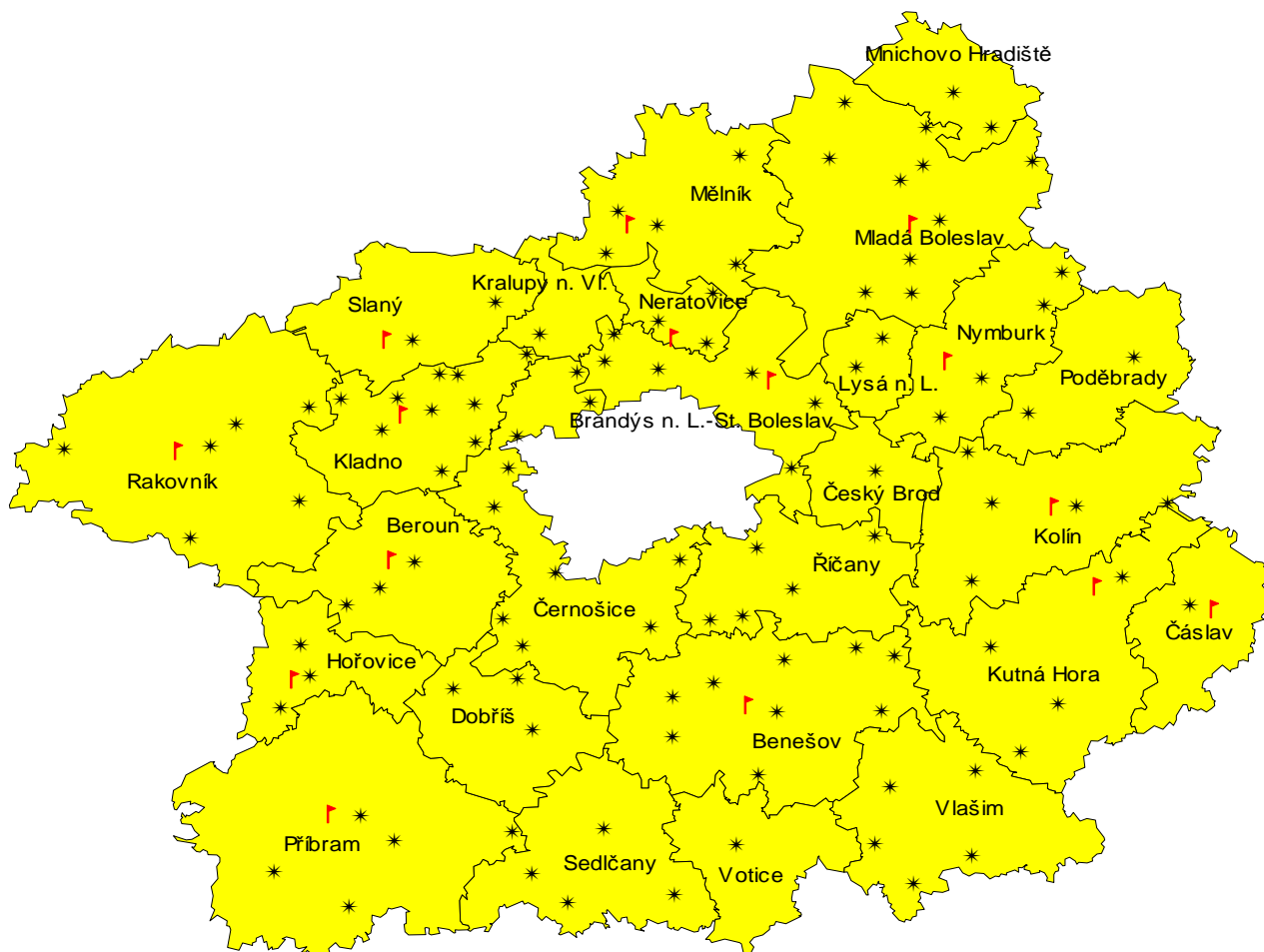
o 10,1 dne na 212,2 dne proti roku 2004. Ve srovnání s ČR se nižší využití prohloubilo, takže rozdíl činil 31 dnů (v roce 2004 to bylo 19,5 dne).

Počet operovaných žen na gynekologických odděleních nemocnic kraje klesl o 1 247 žen, tj. o 6,4 %. Proti roku 2004 byl zaznamenán pokles u zemřelých pacientek v souvislosti s gynekologickým onemocněním, a to o 19 pacientek, což představuje 51,4 %. V ČR byl zaznamenán pokles o 64 pacientek, tj. 19,2 %. V roce 2005 bylo ve Středočeském kraji evidováno 9 250 porodů, což je o 183 porody více než v předchozím roce, tj. nárůst o 2,0 %, a zároveň se snížil počet předčasných porodů, a to o 12,7 %. Ve srovnání s ČR je jejich podíl o 1,9 procentního bodu nižší. V souvislosti s těhotenstvím, potratem a šestinedělím nebylo v roce 2005 sledováno žádné úmrtí žen.

Počet potratů provedených v nemocnicích kraje proti roku 2004 klesl o 5,4 % na 4 206 zákroků. Jestliže porovnáme počet potratů provedených u žen bydlících ve Středočeském kraji k počtu žen fertilního věku (15 - 49 let), jejich podíl činil 16,11 potratu (na 1 000 žen fertilního věku). Vyjma roku 2004 vykazují trvale klesající trend i v celorepublikovém srovnání.

Zpracovala: Zdeňka Reiterová
ÚZIS ČR, Středočeský krajský odbor
Centrum Lípa, Seydlerova 2451, 158 00 Praha 5
tel.: 251627239
e-mail: reiterova@uzis.cz
<http://www.uzis.cz>

Poskytovatelé zdravotní péče v oboru gynekologickém ve Středočeském kraji



Beroun - obec s rozšířenou působností

* sídlo ambulantního zařízení

▤ sídlo lůžkového zařízení

**Personální zajištění a počet ošetření - vyšetření v ambulantní péči
dle druhu poskytované péče a dle území**

1/3

Druh zdravotnického zařízení	Počet ZZ a pracovišť	Počet pracovníků ¹⁾			Počet ošetření - vyšetření			
		lékařů	struktura lékařů v %	ZPBD ²⁾	celkem	z toho preventivních prohlídek	struktura ošetření v %	na 1 lékaře
kraj Středočeský								
Praktický lékař - gynekolog	131	118,64	84,71	144,56	920 233	239 214	89,05	7 757
Specializovaná ambulantní péče v lůžkových ZZ	14	17,62	12,58	28,80	97 696	25 306	9,45	5 545
Specializovaná ambulantní péče v ostatních ZZ	4	3,80	2,71	3,20	15 468	4 260	1,50	4 071
Celkem	149	140,06	100,00	176,56	1 033 397	268 780	100,00	7 378
Benešov								
Praktický lékař - gynekolog	13	10,18	85,47	12,78	81 067	19 008	79,42	7 963
Specializovaná ambulantní péče v lůžkových ZZ	1	0,73	6,13	2,00	9 871	1 725	9,67	13 522
Specializovaná ambulantní péče v ostatních ZZ	1	1,00	8,40	1,00	11 135	2 314	10,91	11 135
Celkem	15	11,91	100,00	15,78	102 073	23 047	100,00	8 570
Beroun								
Praktický lékař - gynekolog	9	7,90	88,76	10,63	69 898	12 981	92,02	8 848
Specializovaná ambulantní péče v lůžkových ZZ	1	1,00	11,24	1,00	6 058	3 257	7,98	6 058
Specializovaná ambulantní péče v ostatních ZZ	-	-	-	-	-	-	-	-
Celkem	10	8,90	100,00	11,63	75 956	16 238	100,00	8 534
Kladno								
Praktický lékař - gynekolog	18	15,32	70,93	19,05	95 685	27 541	70,42	6 246
Specializovaná ambulantní péče v lůžkových ZZ	5	4,48	20,74	10,70	37 560	12 867	27,64	8 384
Specializovaná ambulantní péče v ostatních ZZ	2	1,80	8,33	1,20	2 641	483	1,94	1 467
Celkem	25	21,60	100,00	30,95	135 886	40 891	100,00	6 291
Kolín								
Praktický lékař - gynekolog	12	10,80	73,97	11,75	74 052	20 956	86,11	6 857
Specializovaná ambulantní péče v lůžkových ZZ	2	2,80	19,18	3,20	10 248	2 478	11,92	3 660
Specializovaná ambulantní péče v ostatních ZZ	1	1,00	6,85	1,00	1 692	1 463	1,97	1 692
Celkem	15	14,60	100,00	15,95	85 992	24 897	100,00	5 890

**Personální zajištění a počet ošetření - vyšetření v ambulantní péči
dle druhu poskytované péče a dle území**

2/3

Druh zdravotnického zařízení	Počet ZZ a pracovišť	Počet pracovníků ¹⁾			Počet ošetření - vyšetření			
		lékařů	struktura v %	ZPBD ²⁾	celkem	z toho preventivních prohlídek	struktura ošetření v %	na 1 lékaře
Kutná Hora								
Praktický lékař - gynekolog	10	10,81	100,00	13,21	71 905	26 369	100,00	6 652
Specializovaná ambulantní péče v lůžkových ZZ	-	-	-	-	-	-	-	-
Specializovaná ambulantní péče v ostatních ZZ	-	-	-	-	-	-	-	-
Celkem	10	10,81	100,00	13,21	71 905	26 369	100,00	6 652
Mělník								
Praktický lékař - gynekolog	11	13,32	88,92	14,12	82 488	23 744	87,74	6 193
Specializovaná ambulantní péče v lůžkových ZZ	1	1,66	11,08	3,00	11 525	2 050	12,26	6 943
Specializovaná ambulantní péče v ostatních ZZ	-	-	-	-	-	-	-	-
Celkem	12	14,98	100,00	17,12	94 013	25 794	100,00	6 276
Mladá Boleslav								
Praktický lékař - gynekolog	13	10,41	71,25	17,97	130 989	24 521	89,33	12 583
Specializovaná ambulantní péče v lůžkových ZZ	2	4,20	28,75	6,80	15 642	1 979	10,67	3 724
Specializovaná ambulantní péče v ostatních ZZ	-	-	-	-	-	-	-	-
Celkem	15	14,61	100,00	24,77	146 631	26 500	100,00	10 036
Nymburk								
Praktický lékař - gynekolog	13	8,90	100,00	10,73	84 215	23 987	100,00	9 462
Specializovaná ambulantní péče v lůžkových ZZ	-	-	-	-	-	-	-	-
Specializovaná ambulantní péče v ostatních ZZ	-	-	-	-	-	-	-	-
Celkem	13	8,90	100,00	10,73	84 215	23 987	100,00	9 462
Praha-východ								
Praktický lékař - gynekolog	8	8,60	100,00	10,85	61 742	18 113	100,00	7 179
Specializovaná ambulantní péče v lůžkových ZZ	-	-	-	-	-	-	-	-
Specializovaná ambulantní péče v ostatních ZZ	-	-	-	-	-	-	-	-
Celkem	8	8,60	100,00	10,85	61 742	18 113	100,00	7 179

**Personální zajištění a počet ošetření - vyšetření v ambulantní péči
dle druhu poskytované péče a dle území**

3/3

Druh zdravotnického zařízení	Počet ZZ a pracovišť	Počet pracovníků ¹⁾			Počet ošetření - vyšetření			
		lékařů	struktura v %	ZPBD ²⁾	celkem	z toho preventivních prohlídek	struktura ošetření v %	na 1 lékaře
Praha-západ								
Praktický lékař - gynekolog	6	5,50	100,00	5,47	37 882	8 953	52,68	6 888
Specializovaná ambulantní péče v lůžkových ZZ	-	-	-	-	-	-	-	-
Specializovaná ambulantní péče v ostatních ZZ	-	-	-	-	-	-	-	-
Celkem	6	5,50	100,00	5,47	37 882	8 953	52,68	6 888
Příbram								
Praktický lékař - gynekolog	12	11,50	80,70	12,60	92 060	21 476	97,92	8 005
Specializovaná ambulantní péče v lůžkových ZZ	2	2,75	18,36	2,10	6 792	950	7,22	2 470
Specializovaná ambulantní péče v ostatních ZZ	-	-	-	-	-	-	-	-
Celkem	14	14,25	99,06	14,70	98 852	22 426	105,15	6 937
Rakovník								
Praktický lékař - gynekolog	6	5,40	100,00	5,40	38 250	11 565	26,09	7 083
Specializovaná ambulantní péče v lůžkových ZZ	-	-	-	-	-	-	-	-
Specializovaná ambulantní péče v ostatních ZZ	-	-	-	-	-	-	-	-
Celkem	6	5,40	100,00	5,40	38 250	11 565	26,09	7 083

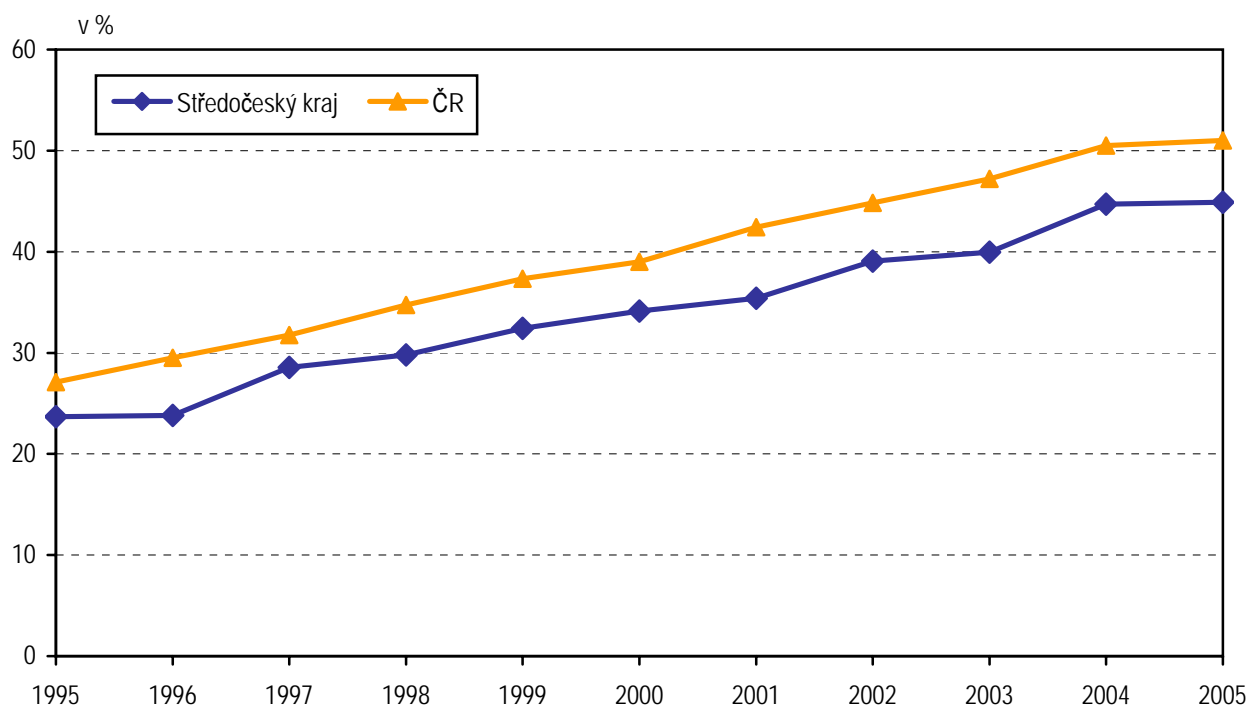
¹⁾ Součet úvazků, vč. smluvních

²⁾ ZPBD - zdravotničtí pracovníci nelékaři s odbornou způsobilostí bez odborného dohledu dle zákona č. 96/2004 Sb., o nelékařských povoláních § 5 - § 21

Ženy dispenzarizované s antikoncepcí a péče v těhotenství a šestinedělí dle území

Území, okres	Počet žen dispenzarizovaných s antikoncepcí			Počet nově přijatých těhotných žen	Návštěvy porodních asistentek
	celkem	z toho			
		hormonální v %	nitroděložní v %		
Benešov	11 826	87,2	12,8	1 096	175
Beroun	12 789	85,1	14,9	933	94
Kladno	14 689	88,5	11,5	2 330	86
Kolín	13 123	84,2	15,8	1 204	89
Kutná Hora	8 079	84,9	15,1	679	13
Mělník	10 297	90,1	9,9	1 867	145
Mladá Boleslav	13 845	94,8	5,2	1 228	-
Nymburk	13 083	88,8	11,2	864	185
Praha - východ	8 330	91,1	8,9	525	-
Praha - západ	4 356	87,7	12,3	360	49
Příbram	10 724	90,6	9,4	890	-
Rakovník	5 625	91,6	8,4	316	-
Středočeský kraj	126 766	88,7	11,3	12 292	836
ČR	1 284 457	87,6	12,4	130 509	17 253

Počet žen fertilního věku dispenzarizovaných s antikoncepcí v letech 1995 - 2005



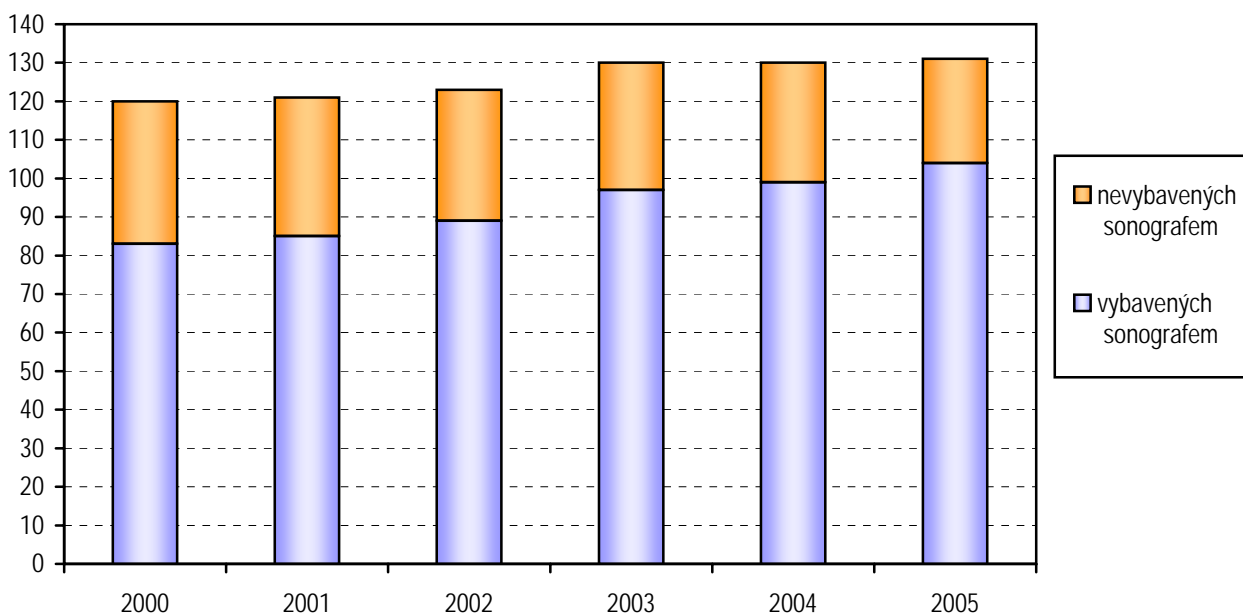
Dispenzarizované pacientky pro vybranou diagnózu dle území

Území, okres	Novotvar in situ ¹⁾ (D05-D06, D07.0-3)	Počet prvně zjištěných onemocnění					
		prekancerózy děložního hrdla (N87.0-2)	ZN hrdla děložního (C53.-)	ZN těla děložního (C54.-)	ZN ovarií (C56)	ZN prsu (C50.-)	ZN ostatních lokalizací ²⁾
Benešov	12	168	10	31	12	5	-
Beroun	7	163	8	21	5	11	2
Kladno	5	1 136	15	29	22	20	2
Kolín	18	183	9	18	3	14	1
Kutná Hora	2	134	2	13	6	12	2
Mělník	9	1 340	11	23	3	6	8
Mladá Boleslav	17	149	16	20	6	9	2
Nymburk	48	297	10	19	9	10	3
Praha - východ	4	82	5	12	5	4	1
Praha - západ	2	89	-	5	2	5	1
Příbram	34	298	8	30	7	17	-
Rakovník	7	98	1	3	2	6	4
Středočeský kraj	165	4 137	95	224	82	119	26
ČR	2 272	28 850	1 502	2 389	1 278	1 599	515

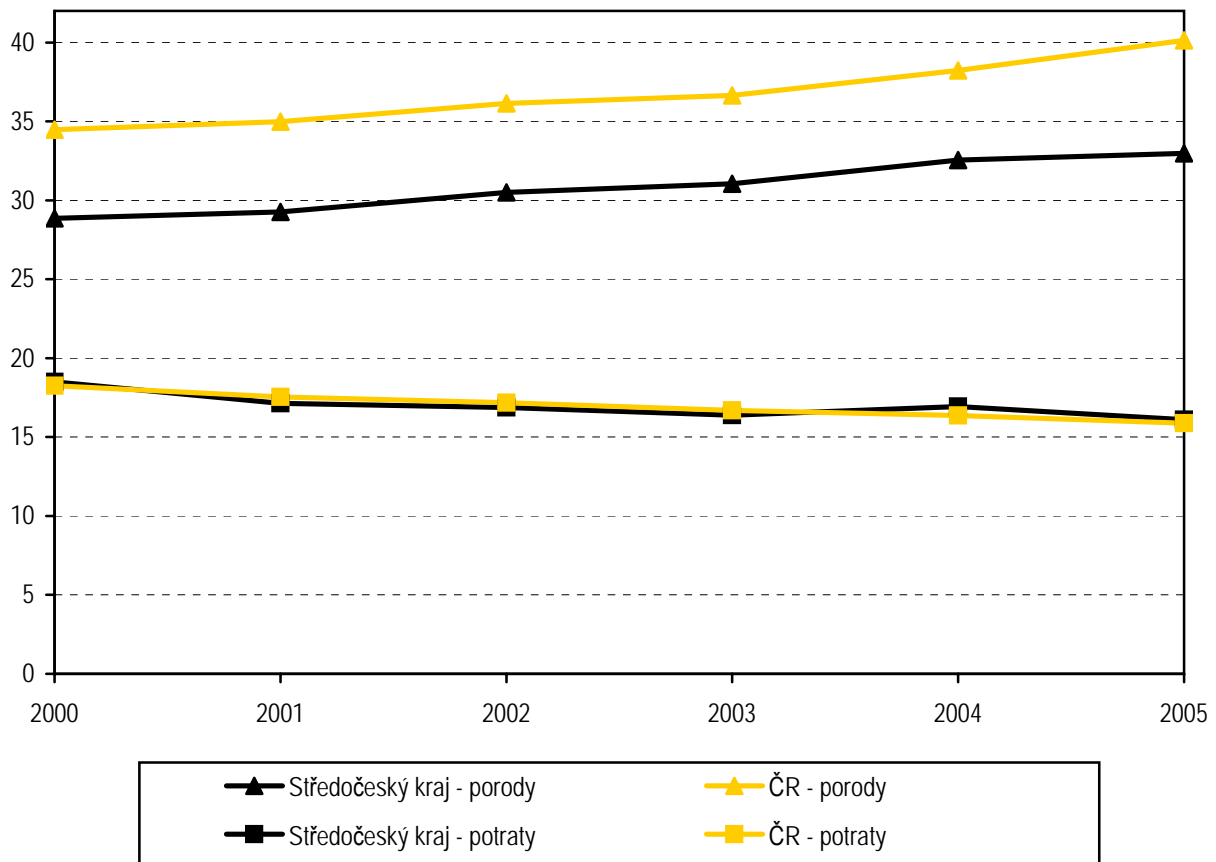
¹⁾ D05.- carcinoma (novotvar) in situ prsu, D06.- carcinoma in situ hrdla děložního, D07.0-D07.3 carcinoma in situ jiných a neurčených ženských pohlavních orgánů

²⁾ C51.- zhoubný novotvar vulvy, C52 zhoubný novotvar pochvy - vaginy, C57.- zhoubný novotvar jiných a neurčených ženských pohlavních orgánů

Počet ordinací praktického lékaře gynekologa vybavených sonografem v letech 2000 - 2005



**Počet porodů a potratů na 1000 žen fertilního věku
v letech 2000 - 2005**



Využívání lůžkového fondu a činnost ženských oddělení nemocnic a zatížení zdravotnických pracovníků

Ukazatel	Středočeský kraj	ČR
Počet oddělení	15	120
Počet pracovníků ¹⁾		
lékaři	78,50	767,59
ZPBD ²⁾ celkem	310,23	3 200,33
sestru ²⁾ u lůžka	259,15	2 667,58
ZPOD ²⁾	62,66	500,79
Průměrný počet lůžek	689,00	5 992,30
Průměrný denní stav obsazených lůžek		
celkem	400,6	3 993,3
na 1 lékaře	5,1	5,2
na 1 sestru ²⁾ u lůžka	1,6	1,5
Počet lékařů na 100 lůžek	11,34	12,83
Počet ZPBD ²⁾ na 100 lůžek	44,83	53,51
Počet hospitalizovaných	30 040	301 981
Nemocniční letalita	0,7	0,9
Využití lůžek ve dnech	212,2	243,2
Průměrná ošetrovací doba	4,9	4,8
Prostoj lůžek ³⁾	3,0	2,0
Gynekologická činnost		
Počet operovaných žen celkem	18 191	187 513
Počet zemřelých v souvislosti s gynekologickým onemocněním celkem	18	270
z toho operovaných	2	49
Porodnická činnost		
Počet porodů celkem	9 250	101 094
z toho předčasné v %	8,7	10,6

¹⁾ Součet úvazků

²⁾ Zdravotničtí pracovníci dle zákona č. 96/2004 Sb.:

ZPBD - zdravotničtí pracovníci nelékaři s odbornou způsobilostí bez odborného dohledu (§ 5 - § 21)

sestra - všeobecné sestry a porodní asistentky (§ 5 - § 6)

ZPOD - zdravotničtí pracovníci nelékaři pod odborným dohledem nebo přímým vedením (§ 29 - § 42)

³⁾ Ve dnech na 1 hospitalizovaného z lůžek schopných provozu

Seznam nemocnic s ženským oddělením v kraji:

Nemocnice Rudolfa a Stefanie Benešov, a.s.

ON Kladno, a.s., Nemocnice Beroun

ON Příbram, a.s., Nemocnice Hořovice

Oblastní nemocnice Kladno, a.s.

Nemocnice Slaný

Oblastní nemocnice Kolín, a.s.

Nemocnice Kutná Hora, s.r.o.

Městská nemocnice Čáslav

ON Ml.Boleslav, a.s., NsP Mělník

Městská nemocnice Neratovice

Oblastní nemocnice Mladá Boleslav, a.s.

ON Kolín, a.s., Nem. a SZZ Nymburk

Oblastní nemocnice Příbram, a.s.

ON Kolín, a.s., NsP Brandýs n/L.-St.Bol.

ON Příbram, a.s., NsP Rakovník