



Informace ze zdravotnictví Středočeského kraje

Ústavu zdravotnických informací a statistiky
České republiky

Praha
14.8.2006

9

Mzdy ve zdravotnictví ve Středočeském kraji v roce 2005

Salaries in the Health Services in the Středočeský Region in 2005

Souhrn

Informace ze zdravotnictví kraje o mzdách ve zdravotnictví ve Středočeském kraji v roce 2005 obsahuje údaje o průměrných měsíčních mzdách a počtech zaměstnanců ve zdravotnických zařízeních v členění podle kategorií zaměstnanců, zřizovatele a území. Zahrnuje také srovnání s předchozím rokem a ČR.

Summary

Information on salaries in the health services in the Středočeský region in 2005 contains data about average monthly salaries and numbers of employees in health establishments by category of employees, by founder and by territory. Includes also comparison with the previous year and with the whole CR.

Mzdy zaměstnanců ve zdravotnictví se v České republice řídí zákonem o odměňování č. 143/1992 Sb. o platu, ve znění pozdějších předpisů, podle kterého jsou odměňováni zaměstnanci v organizacích přímo řízených MZ a v organizacích řízených územními orgány, tj. v příspěvkových organizacích a organizačních složkách státu. Podle zákona č. 1/1992 Sb. o mzdě, ve znění pozdějších předpisů, jsou odměňováni zaměstnanci v privátních zdravotnických zařízeních zřízených fyzickou či právnickou osobou, církví a všechny lázeňské organizace.

Podkladem pro zpracování dat o mzdách zaměstnanců ve zdravotnických zařízeních jsou výkazy E (MZ) 2-04 a E (MZ) 3-02, které jsou součástí Programu statistických zjišťování Ministerstva zdravotnictví v ČR na rok 2005. Formuláře výkazů a pokyny jsou vystaveny na internetu www.uzis.cz [NZIS/Výkazy 2005].

Edice IZK o mzdách ve zdravotnictví v předchozích letech jsou dostupné na internetových stránkách ústavu v části Rychlé informace.

Během roku 2005 prošly nemocnice Středočeského kraje organizační změnou. K 30.6.2005 zanikly některé příspěvkové organizace řízené krajem, kde se odměňování zaměstnanců řídí podle zákona č. 143/1992 Sb. o platu a k 1.7.2005 vznikly akciové společnosti jako organizace soukromé, odměňující své zaměstnance podle zákona č. 1/1992 Sb. o mzdě. Další změna spočívala v tom, že některá zdravotnická zařízení řízená krajem byla od 20.9.2005 začleněna do akciových společností.

Odměňování podle zákona č. 143/1992 Sb. o platu, ve znění pozdějších předpisů

Informace o mzdách podle zákona č. 143/1992 Sb. o platu, ve znění pozdějších předpisů jsou uvedeny celkem za 37 příspěvkových zdravotnických zařízení Středočeského kraje. U pěti zdravotnických zařízení je zřizovatelem Ministerstvo zdravotnictví a u 32 je zřizovatelem kraj či obec a město.

Průměrná měsíční mzda zaměstnanců byla 18 867 Kč, což je srovnatelné se mzdou v privátních zdravotnických zařízeních. Ve srovnání s ČR je to o necelých 5 % méně. Tarifní plat ve výši 11 696 Kč tvořil 62 % celkové mzdy.

Vzhledem k poloze Středočeského kraje a jeho organizačnímu uspořádání je zde absence vysoce specializovaných pracovišť, která obvykle sídlí v krajských městech. Tato pracoviště, kde je předpoklad vyšších mezd odborných pracovníků jsou pro obyvatele tohoto kraje dostupná v hlavním městě Praze.

Ve zdravotnických organizacích zřizovaných MZ pracuje 14,6 % zaměstnanců. V organizacích, které jsou zřizovány krajem či obcí a městem je 85,4 % zaměstnanců. Tento výrazný rozdíl je ovlivněn tím, že Středočeský kraj nemá přímo řízenou nemocnici. Tarifní plat lékařů v zařízeních přímo řízených MZ představoval 59 % měsíční mzdy, v organizacích řízených územními orgány dosahoval 46,7 %. Tarifní plat u všeobecných sester a porodních asistentek představoval v organizacích přímo řízených MZ 63,2 % a v organizacích řízených územními orgány kraje tvořil dokonce 69,5 % celkové průměrné měsíční mzdy.

Průměrná měsíční mzda lékařů a zubních lékařů byla 38 380 Kč. Výše průměrné měsíční mzdy lékařů je ovlivněna náhradami za práci přesčas a odměnou za pracovní pohotovost.

Odměňování podle zákona č. 1/1992 Sb. o mzdě, ve znění pozdějších předpisů

Data zpracovávaná o mzdách zaměstnanců podle zákona č. 1/1992 Sb. o mzdě, ve znění pozdějších předpisů předložilo v roce 2005 ve Středočeském kraji celkem 100 vybraných privátních zdravotnických zařízení. Ve všech těchto zařízeních pracovalo průměrně 5 649 zaměstnanců s průměrnou mzdou 18 449 Kč. Průměrná mzda je srovnatelná se mzdou v příspěvkových organizacích. V České republice činila průměrná mzda 16 786 Kč a oproti roku 2004 vzrostla o 5,4 %.

Ve Středočeském kraji bylo v roce 2005 13 nemocnic, které jsou odměňovány podle zákona č. 1/1992 Sb. V těchto nemocnicích pracovalo průměrně 4 683 zaměstnanců s průměrnou mzdou 19 186 Kč. V porovnání s rokem 2004 došlo k nárůstu průměrné mzdy o 2 258 Kč (tj. o 13,3 %).

Zpracovala: Klára Doležalová, Božena Kubíková
ÚZIS ČR, Středočeský krajský odbor
Centrum Lípa, Seydlerova 2451
158 00 Praha
tel.:251 627 429
e-mail: dolezalovak@uzis.cz, kubikova@uzis.cz
<http://www.uzis.cz>

Průměrný počet pracovníků a průměrná měsíční mzda ve zdravotnických zařízeních *)

Kategorie pracovníků	Průměrný počet pracovníků ¹⁾	Průměrná měsíční mzda (v Kč)			Průměrná měsíční mzda v ČR (v Kč)
		celkem	z toho		
			tarifní plat ²⁾	ostatní složky mezd ³⁾	
Celkem	7 358,61	18 867	11 696	7 171	19 833
v tom:					
lékaři a zubní lékaři	832,96	38 380	18 214	20 165	38 668
farmaceuti	14,64	33 865	18 207	15 657	33 777
sestry ⁴⁾	2 655,49	17 622	12 120	5 502	18 787
OZPBD ⁴⁾	728,16	20 873	12 715	8 158	20 341
ZPSZ ⁴⁾	250,92	17 893	13 393	4 500	19 888
ZPOD ⁴⁾	1 167,69	14 275	9 055	5 221	13 904
JOP ⁴⁾	50,84	18 847	12 761	6 086	20 584
pedagog. pracovníci	2,58	13 375	9 598	3 777	21 762
THP	586,32	18 552	11 292	7 260	18 852
dělníci a provozní pracovníci	1 069,01	10 612	7 442	3 170	10 999

¹⁾ Odměňujících podle zákona č. 143/1992 Sb., ve znění pozdějších předpisů (příspěvkové zdravotnické organizace a organizační složky státu)

¹⁾ Součet úvazků

²⁾ Tarifní plat dle § 6 nař. vlády č. 251/1992 Sb., ve znění pozdějších předpisů

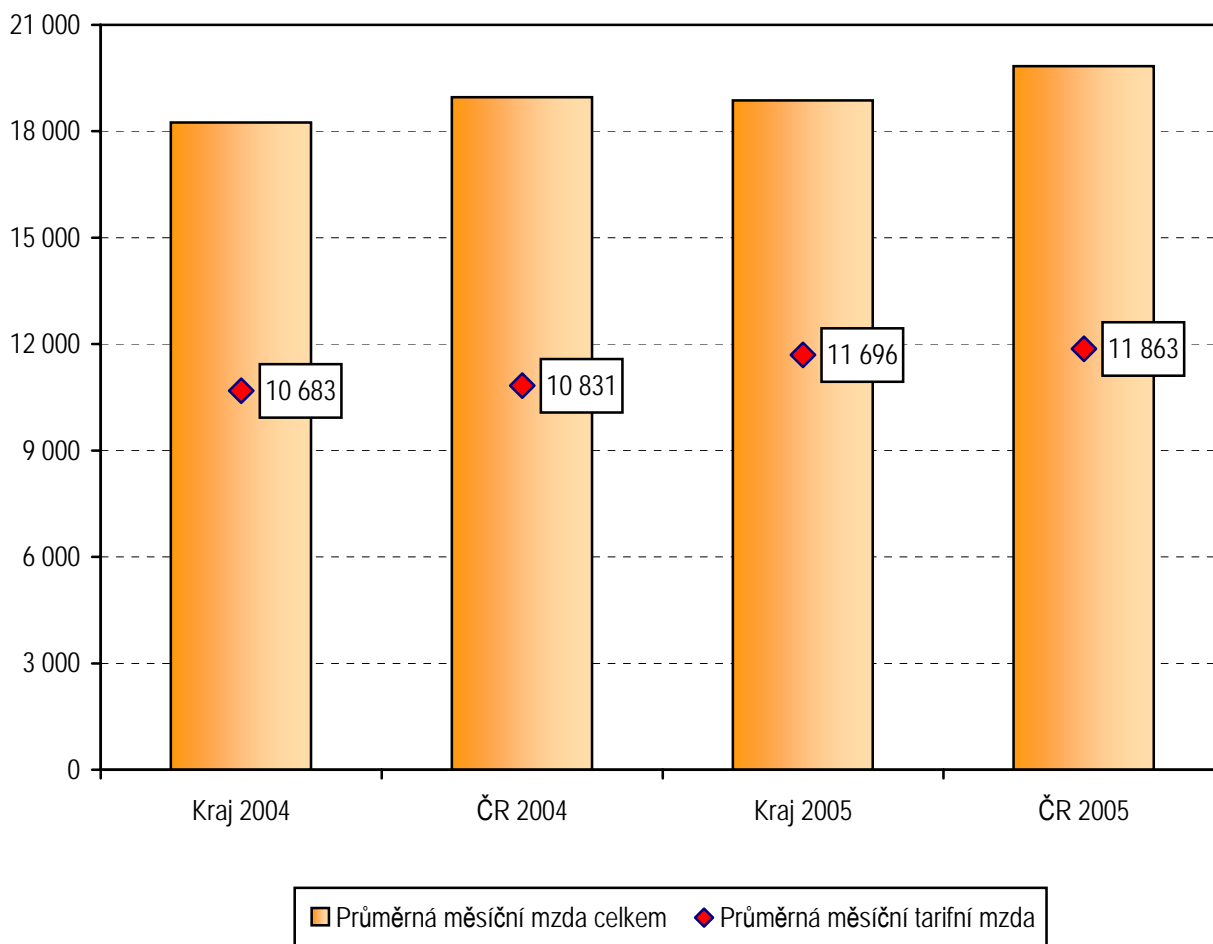
³⁾ Příplatek za vedení, příplatek za zastupování, zvláštní příplatky, plat za práci přesčas včetně příplatku, odměna za pracovní pohotovost, příplatky za práci v SO + NE, příplatek za práci ve svátek, příplatek za noční práci, příplatek za dělenou směnu, plat při výkonu jiné práce a práce v cizině, další plat, náhrady mzdy, osobní příplatek, odměny

⁴⁾ Zdravotničtí pracovníci nelékaři dle zákona č. 96/2004 Sb. - viz. použité zkratky zdravotnických pracovníků

Použité zkratky zdravotnických pracovníků

Zkratka	Plný název kategorie dle zákona č. 96/2004 Sb.
sestry	všeobecné sestry a porodní asistentky (§ 5 - § 6)
OZPBD	ostatní zdravotničtí pracovníci nelékaři způsobilí k výkonu zdravotnického povolání bez odborného dohledu po získání odborné způsobilosti (§ 7 - § 21)
ZPSZ	zdravotničtí pracovníci nelékaři způsobilí k výkonu zdravotnického povolání bez odborného dohledu po získání odborné a specializované způsobilosti (§ 22 - § 28)
ZPOD	zdravotničtí pracovníci nelékaři způsobilí k výkonu zdravotnického povolání pod odborným dohledem nebo přímým vedením (§ 29 - § 42)
JOP	jiní odborní pracovníci a dentisté (§ 43)

Průměrná měsíční tarifní mzda ve zdravotnických zařízeních *)



*) Odměňujících podle zákona č. 143/1992 Sb., ve znění pozdějších předpisů (příspěvkové zdravotnické organizace a organizační složky státu)

**Průměrný počet pracovníků a průměrná měsíční mzda
ve zdravotnických zařízeních *) podle zřizovatele**

Kategorie pracovníků	Průměrný počet pracovníků ¹⁾	Průměrná měsíční mzda celkem (v Kč)	z toho			
			tarifní plat ²⁾	plat za práci přesčas	odměna za pracovní pohotovost	náhrada mzdy
Organizace přímo řízené MZ						
Celkem	1 076,80	17 587	11 593	408	95	1 854
v tom:						
lékaři a zubní lékaři	62,76	31 562	18 613	1 217	1 235	3 068
farmaceuti	-	-	-	-	-	-
sestry ³⁾	267,47	19 367	12 248	576	-	2 192
OZPBD ³⁾	118,29	17 101	12 875	426	10	1 790
ZPSZ ³⁾	93,52	21 435	15 161	226	-	2 219
ZPOD ³⁾	141,18	12 875	8 842	341	61	1 448
JOP ³⁾	30,38	16 918	12 022	7	-	2 299
pedagog. pracovníci	-	-	-	-	-	-
THP	161,48	19 733	12 016	108	-	1 902
dělníci a provozní pracovníci	201,72	11 059	7 658	356	76	1 078
Organizace řízené územními orgány v kraji						
Celkem	6 281,81	19 086	11 714	1 330	535	1 645
v tom:						
lékaři a zubní lékaři	770,20	38 935	18 182	5 919	3 000	2 979
farmaceuti	14,64	33 865	18 207	2 571	115	2 396
sestry ³⁾	2 388,02	17 427	12 106	413	122	1 568
OZPBD ³⁾	609,87	21 604	12 684	1 817	626	2 012
ZPSZ ³⁾	157,40	15 788	12 342	151	66	1 600
ZPOD ³⁾	1 026,51	14 468	9 084	1 058	132	1 265
JOP ³⁾	20,46	21 713	13 859	1 269	903	2 061
pedagog. pracovníci	2,58	13 375	9 598	-	-	2 056
THP	424,84	18 103	11 016	211	258	1 623
dělníci a provozní pracovníci	867,29	10 508	7 392	508	119	862

¹⁾ Odměňujících podle zákona č. 143/1992 Sb., ve znění pozdějších předpisů (příspěvkové zdravotnické organizace a organizační složky státu)

¹⁾ Součet úvazků

²⁾ Tarifní plat dle § 6 nař. vlády č. 251/1992 Sb., ve znění pozdějších předpisů

³⁾ Zdravotníci pracovníci nelékaři dle zákona č. 96/2004 Sb. - viz. použité zkratky zdravotnických pracovníků

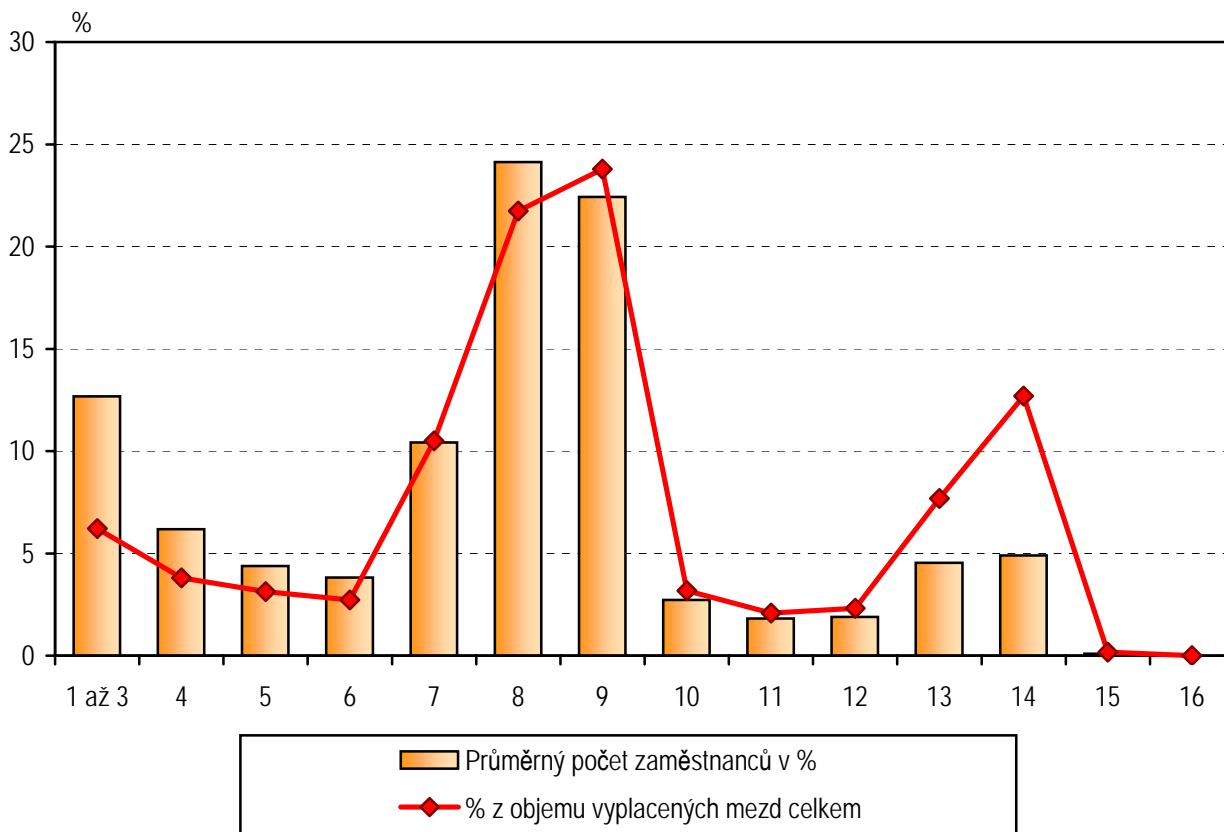
Změny průměrné měsíční mzdy a průměrné tarifní mzdy ve zdravotnických zařízeních *) podle zřizovatele

Kategorie pracovníků	Index 2005/2004 (v %)							
	průměrná měsíční mzda				průměrná tarifní mzda			
	organizace přímo řízené MZ		organizace řízené územními orgány		organizace přímo řízené MZ		organizace řízené územními orgány	
	v kraji	v ČR	v kraji	v ČR	v kraji	v ČR	v kraji	v ČR
Celkem	106,2	104,0	103,5	104,6	110,5	109,7	109,4	109,3
z toho:								
lékaři a zubní lékaři	107,7	102,6	105,5	105,4	111,4	110,5	110,3	110,1
farmaceuti	-	104,5	100,7	104,4	-	112,0	107,5	109,3
sestry ¹⁾	105,9	104,4	103,1	104,4	110,3	109,9	110,8	109,6
THP	104,6	104,2	104,2	104,5	107,8	107,4	109,7	107,7
dělníci a provozní pracovníci	101,9	104,7	103,0	102,6	105,9	107,7	110,4	107,1

¹⁾ Odměňujících podle zákona č. 143/1992 Sb., ve znění pozdějších předpisů (příspěvkové zdravotnické organizace a organizační složky státu)

¹⁾ Zdravotničtí pracovníci nelékaři dle zákona č. 96/2004 Sb. - viz. použité zkratky zdravotnických pracovníků

Přehled průměrného počtu pracovníků a mezd v jednotlivých platových třídách v roce 2005 v %



Průměrný počet pracovníků a průměrná měsíční mzda v nemocnicích odměňujících podle zákona o platu *) a o mzdě **)

Ukazatel			Nemocnice odměňující své pracovníky podle zákona	
			č. 143/1992 Sb.	č. 1/1992 Sb.
Průměrný počet pracovníků ¹⁾	absolutně	celkem	4 367,81	4 682,77
		lékaři a zubní lékaři	567,10	651,32
		sestry ²⁾	1 825,45	2 015,32
	index 2005/2004 (%)	celkem	66,9	266,2
		lékaři a zubní lékaři	64,7	266,7
		sestry ²⁾	66,0	276,5
Průměrná měsíční mzda (v Kč)	absolutně	celkem	18 101	19 186
		lékaři a zubní lékaři	36 192	37 390
		sestry ²⁾	17 238	17 501
	index 2005/2004 (%)	celkem	100,9	113,3
		lékaři a zubní lékaři	101,3	116,4
		sestry ²⁾	101,7	113,1

¹⁾ Zákon č. 143/1992 Sb., ve znění pozdějších předpisů (organizační složky státu a příspěvkové zdravotnické organizace)

²⁾ Zákon č. 1/1992 Sb., ve znění pozdějších předpisů (nestátní zdravotnická zařízení, podnikatelské subjekty)

¹⁾ Součet úvazků

²⁾ Zdravotničtí pracovníci nelékaři dle zákona č. 96/2004 Sb. - viz. použité zkratky zdravotnických pracovníků