



# Informace ze zdravotnictví Středočeského kraje

Ústavu zdravotnických informací a statistiky  
České republiky

Praha  
24.8.2006

# 10

## Psychiatrie vč. AT<sup>1)</sup> - návykových nemocí a sexuologie - činnost oboru ve Středočeském kraji v roce 2005

*Psychiatry incl. Alcohol and Drugs Guidance Centres and Sexology - Activity  
in Branch in Středočeský Region in 2005*

### Souhrn

Informace ze zdravotnictví kraje o činnosti oboru psychiatrie včetně AT a sexuologie ve Středočeském kraji v roce 2005 obsahuje údaje o ambulantní péči z oblasti sítě zdravotnických zařízení, personálního zajištění, činnosti a stručný přehled pacientů podle užívané psychoaktivní látky. Údaje jsou členěny dle druhu zdravotnického zařízení a dle území.

### Summary

*Information on health service activity in the branch of psychiatry including alcohol and drugs guidance centres and sexology in the Středočeský region in 2005 contains data about out-patient care from area of health service network, personnel capacity, activity and a brief overview of patients by used psychoactive substance. Data are presented by type of health establishment and by territory.*

Podkladem pro zpracování dat o činnosti v oboru psychiatrie (vč. AT a sexuologie) bylo zjišťování ročním výkazem o činnosti zdravotnických zařízení. Uvedený výkaz vyplňuje každé ambulantní pracoviště psychiatrie, sexuologie, AT pracoviště, zařízení parciální hospitalizace, zařízení krizové intervence, pracoviště drogové závislosti a ambulantní pracoviště psychiatrických léčení. Údaje o využití lůžkového fondu psychiatrických oddělení lůžkových zařízení byly čerpány ze zpracování pololetního výkazu o lůžkovém fondu zdravotnického zařízení a jeho využití. Pro výpočet relací na počet obyvatel byly použity demografické údaje ČSÚ. Všechna ambulantní a lůžková zařízení daného oboru, bez ohledu na zřizovatele, mají uzákoněnou povinnost uvedené výkazy předkládat.

Formuláře výkazů a pokyny jsou vystaveny na internetu [www.uzis.cz](http://www.uzis.cz) [NZIS/Výkazy 2005]. IZK o činnosti oboru psychiatrie včetně AT a sexuologie v kraji v předchozích letech jsou dostupné na internetových stránkách ústavu v části Rychlé informace.

Při rozboru dat, zvláště ukazatelů vztažených k počtu obyvatel kraje, bylo třeba mít na zřeteli, že zjišťování je prováděno v zařízeních na území Středočeského kraje a za pacienty, kteří zde byli ošetřeni (vyšetřeni). Svobodná volba lékaře a dopravní dostupnost hlavního města Prahy může vypovídací schopnost těchto údajů v některých případech výrazně zkreslit.

K 31. 12. 2005 bylo ve Středočeském kraji zaregistrováno celkem 67 ambulantních pracovišť poskytujících psychiatrickou péči. Údaje v tabulkách a grafech jsou však pouze za 65 ambulantních pracovišť, neboť 1 zdravotnické zařízení nepředložilo výkaz a 1 zařízení

<sup>1)</sup> Pracoviště AT - zdravotnická péče pro osoby závislé na alkoholu a psychoaktivních látkách

mělo přerušenu činnost. V mapě poskytovatelů zdravotní péče v oboru psychiatrie jsou zobrazena všechna zařízení i s detašovanými pracovišti, na rozdíl od počtu uváděného v tabulkách, které následují. Body v mapě označují místa, kde se nachází alespoň jedno zdravotnické zařízení poskytující psychiatrickou péči.

### Ambulantní péče

Ambulantní psychiatrickou péči ve Středočeském kraji v roce 2005 zajišťovalo celkem 134 odborných pracovníků v rozsahu 92,27 úvazků a to včetně smluvních pracovníků (jsou zde započítáni ostatní odborní pracovníci ve zdravotnictví v rozsahu 6,15 úvazků, kteří nejsou uvedeni v tabulkové části). Z celkového počtu tvořili lékaři 55,5 % úvazků, přičemž většina z nich byli psychiatři. Proti roku 2004 se celkový počet úvazků lékařů téměř nezměnil, zatímco počet úvazků psychiatrů se snížil o 16,5 %. Většina lékařů pracovala v samostatných ordinacích, pouze 15,6 % v ambulancích lůžkových zařízení.

Vybavenost kraje odborníky v psychiatrické péči, měřená jejich počtem k počtu obyvatel je ve srovnání s celou republikou nižší. Zatímco v ČR připadlo na 100 tisíc obyvatel 6,95 lékaře, ve Středočeském kraji to bylo 4,42 lékaře. Vybavenost v kraji se proti roku 2004 snížila o 2,6 % (v ČR nepatrně zvýšila o 0,4 %). V dlouhodobém vývoji tohoto ukazatele se uvedená relace proti ČR zhoršila; růst podílu počtu lékařů v ČR k počtu obyvatel je ve srovnání se Středočeským krajem rychlejší. Jednotlivé okresy se liší svojí vybaveností odborníky. Nejvyšší je tento ukazatel v okrese Mladá Boleslav a Mělník (5,3 lékaře na 100 tisíc obyvatel), v okrese Praha - východ (5,1 lékaře) a naopak nejnižší je v okrese Příbram (2,7 lékaře) a v okrese Rakovník (3,8 lékaře).

Počet ošetření (vyšetření) v psychiatrických ambulancích se proti předchozímu roku zvýšil o 6 766 ošetření, tj. o 3,4 %. Na jednoho lékaře v kraji připadlo celkem 3 986 ošetření tj. o 187 ošetření více než v roce 2004, v ČR to bylo 3 774 ošetření na jednoho lékaře. Největší zatíženost vykávali lékaři v roce 2005 v okrese Rakovník (6 399 vyšetření na lékaře), nejnižší v okrese Mladá Boleslav (3 207 vyšetření na lékaře). Přestože má Středočeský kraj proti celé ČR nižší vybavenost lékaři, tak počet vyšetření na 1 lékaře je pouze o 212 vyšetření vyšší. Z porovnání počtu ošetření podle pohlaví vyplývá, že psychiatrickou péči vyhledávaly častěji ženy než muži; z celkového počtu ošetření (vyšetření) připadlo 62,7 % na ženy, což je o více jak dva procentní body více než v celé České republice.

Statistickým zjišťováním jsou sledovány též počty prvních ošetření pacientů v daném roce. V roce 2005 to bylo u lékařů ve Středočeském kraji 31 769 pacientů, což ve srovnání s předchozím rokem bylo o 1 448 více. První ošetření v hodnoceném roce vyhledalo 61,9 % žen.

V kraji jsou dvě ambulantní zařízení, v okrese Benešov a Kolín, která se specializují na léčbu dětí a dorostu. Proto také z pohledu věkové struktury pacientů byl v těchto okresech zaznamenán v roce 2005 nejvyšší podíl pacientů těchto věkových kategorií v kraji, a tím i nejvyšší podíl ošetření. Z celkového počtu ošetření dětí ve věku 0 - 14 let ve výši 5 781 ošetření bylo v uvedených okresech provedeno 3 730, tedy 64,5 %. Proti roku 2004 došlo k nárůstu tohoto ukazatele ve Středočeském kraji o 4,1 %.

Statisticky jsou též sledovány vybrané skupiny diagnóz, pro které byli pacienti v daném roce prvně ošetřeni. Nejčastějšími vyšetřeními, tak jako v jiných letech, byly u pacientů v roce 2005 neurotické poruchy (39,9 %) a afektivní poruchy (21,2 %). Dalšími častými poruchami, které byly u pacientů diagnostikovány, byly organické duševní poruchy a též schizofrenie, i když jejich výskyt byl v porovnání s předchozími skupinami diagnóz již nižší a procento ošetření pro tuto onemocnění bylo u organických duševních chorob 11,9 % a schizofrenie 6,8 %. Počet ošetření v přepočtu na 10 tisíc obyvatel je ve Středočeském kraji ve všech vybraných onemocněních značně nižší než v celé ČR. Největší je tento

rozdíl u vývojových poruch v dětství a adolescenci, kde je tento ukazatel ve Středočeském kraji o 55,4 % nižší než v ČR a u poruch vyvolaných alkoholem, kde je o 51,5 % méně případů na 10 tisíc obyvatel než v ČR. Právě na tyto ukazatele bude mít vliv blízkost hlavního města Prahy, kde jsou umístěna specializovaná pracoviště, která jsou využívána i obyvateli Středočeského kraje.

Počet pacientů AT pracovišť, kteří tvoří tzv. živou kartotéku, tzn. pacienti, kteří se aktivně léčí a navštívili pracoviště v daném roce alespoň 1x (tedy jejich záznam není starší než 1 rok) byl v roce 2005 vykázan v počtu 3 628 pacientů, z toho v souvislosti s alkoholem 48,2 % a v souvislosti s drogami 51,8 % pacientů. V přepočtu na 10 tisíc obyvatel je ve Středočeském kraji, ve srovnání s Českou republikou, o 11,6 pacienta s alkoholovým návykem méně (tj. o 43,3 %) a u osob užívajících drogy je sice jejich počet nižší, avšak tento rozdíl je menší (o 4,7 %). Výrazněji nižší je však podíl pacientů závislých na drogách. Ti tvoří 57,8 % z celkového počtu pacientů užívajících drogy v kraji, proti 80,4 % závislých v celé České republice. Avšak i v tomto případě může být část pacientů, bydlících ve Středočeském kraji, v kartotékách lékařů v Praze.

### Lůžková péče

V nemocnicích Středočeského kraje není žádné lůžkové psychiatrické oddělení, v kraji jsou však k dispozici 2 odborné léčebny specializované na psychiatrii se 680 lůžky pro dospělé na 3 odděleních. K 31. 12. 2005 zabezpečovalo na těchto lůžkových odděleních péči 352,28 odborných pracovníků (počty pracovníků přepočtené podle délky úvazku), z toho 34,45 lékařů. Zatíženost zdravotnického personálu daná průměrným denním stavem obsazených lůžek na 1 odborného pracovníka byla v roce 2005 v těchto zařízeních o něco málo nižší než činil průměr v obdobných zařízeních České republiky - u lékařů 18 lůžek proti 19,1 v ČR a u sester u lůžka 2,8 lůžek proti 3,3 v ČR. V roce 2005 bylo na psychiatrických odděleních odborných léčebných ústavů Středočeského kraje hospitalizováno 3 091 pacientů. Vyšší nemocniční letalita oproti celorepublikovému průměru je ovlivněna již zmíněnou specializací jednoho ze zařízení na léčbu starších pacientů. Průměrná ošetrovací doba pacientů v kraji je téměř shodná s ČR. Využití lůžek na uvedených odděleních je poměrně vysoké, ale v roce 2005 bylo nižší než v ČR o 3,2 dne. Při porovnání ukazatelů s předchozím rokem nedošlo k žádným výraznějším změnám.

Dětské lůžkové psychiatrické oddělení není v kraji zastoupeno ani v nemocnicích ani v odborném léčebném ústavu. V ČR jsou 4 lůžková dětská psychiatrická oddělení se 119 lůžky v nemocnicích a další 2 oddělení s 270 lůžky v odborných léčebných ústavech. Hospitalizováno zde bylo celkem 2 169 dětí. Kromě toho je v ČR jedno oddělení gerontopsychiatrie v odborném léčebném ústavu s 30 lůžky, 74 hospitalizovanými a průměrnou ošetrovací dobou 126,6 dne.

Zpracovala: Božena Kubíková

ÚZIS ČR, Středočeský krajský odbor

Centrum Lípa, Seydlerova 2451, 158 00 Praha 5

tel.: 251 627 426

e-mail: [kubikova@uzis.cz](mailto:kubikova@uzis.cz), <http://www.uzis.cz>

## Poskytovatelé zdravotní péče v oboru psychiatrie ve Středočeském kraji



Beroun - název obce s rozšířenými pravocemi

\* sídlo ambulantního zařízení

↑ sídlo lůžkového zařízení

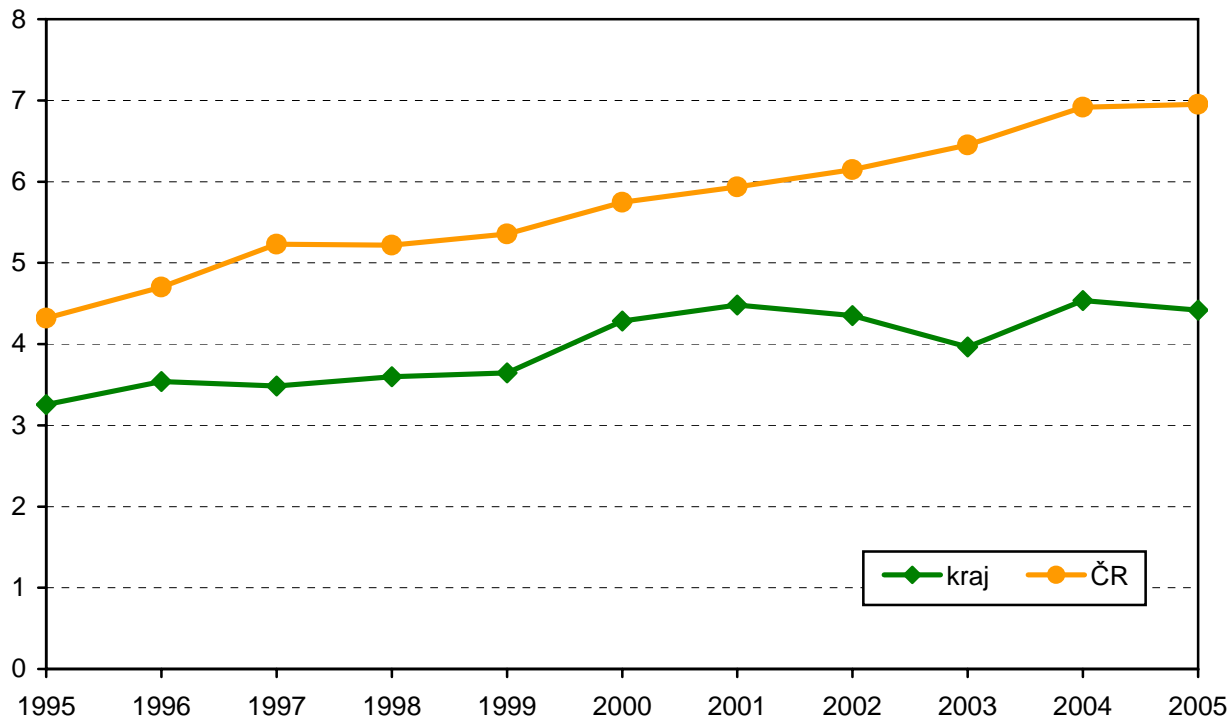
**Personální zajištění ambulantní péče dle poskytovatele péče  
a dle územních celků**

	Počet ZZ a praco- višť	Počet pracovníků <sup>1)</sup>				ZPBD <sup>2)</sup>
		lékaři		psycho- logové		
		celkem	z toho psychiatři			
dle poskytovatele péče						
Ambulantní část lůžkových ZZ	14	7,98	2,82	3,00	11,30	
Samostatná ordinace lékaře specialisty	44	40,85	37,55	0,75	17,72	
Ostatní ambulantní zařízení	7	2,34	1,70	0,20	1,98	
Kraj celkem	65	51,17	42,07	3,95	31,00	
dle území (okresů)						
Benešov	5	3,70	1,80	-	2,35	
Beroun	4	3,90	3,90	0,20	2,80	
Kladno	7	6,20	5,20	-	4,40	
Kolín	5	4,70	3,60	-	2,27	
Kutná Hora	4	3,30	2,00	-	2,50	
Mělník	6	5,05	4,05	1,00	3,00	
Mladá Boleslav	10	6,16	5,90	0,25	3,75	
Nymburk	7	3,74	3,02	-	1,62	
Praha- východ	4	5,50	5,50	-	2,75	
Praha-západ	5	4,00	2,50	0,50	0,90	
Příbram	5	2,86	2,60	2,00	3,26	
Rakovník	3	2,06	2,00	-	1,40	
Kraj celkem	65	51,17	42,07	3,95	31,00	
ČR	751	712,59	666,31	83,89	398,40	

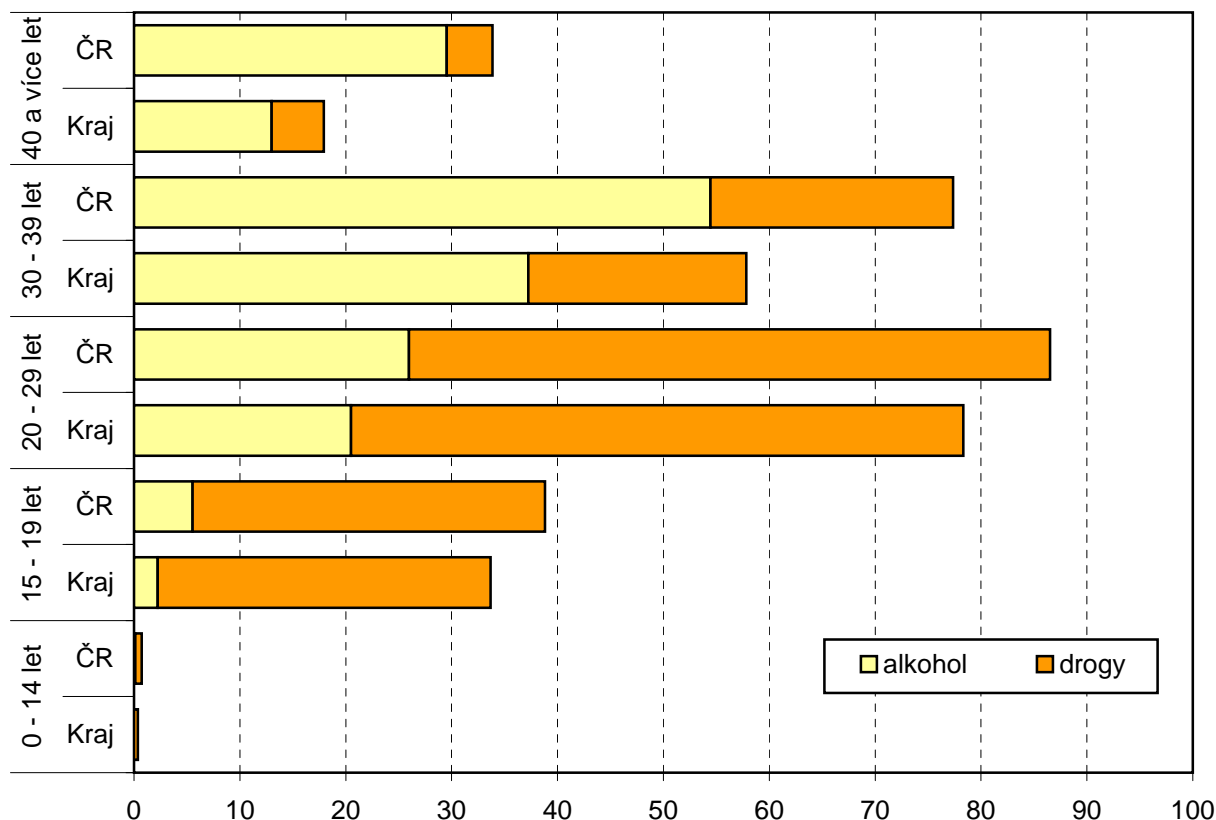
<sup>1)</sup> Součet úvazků, vč. smluvních

<sup>2)</sup> ZPBD - zdravotničtí pracovníci nelékaři s odbornou způsobilostí bez odborného dohledu dle zákona č. 96/2004 Sb. o nelékařských zdravotnických povoláních § 5 - § 21

**Počet lékařů na 100 000 obyvatel v letech 1995 - 2005**



**Pacienti ambulantních pracovišť AT dle užívané psychoaktivní látky na 10 000 obyvatel dané věkové skupiny**



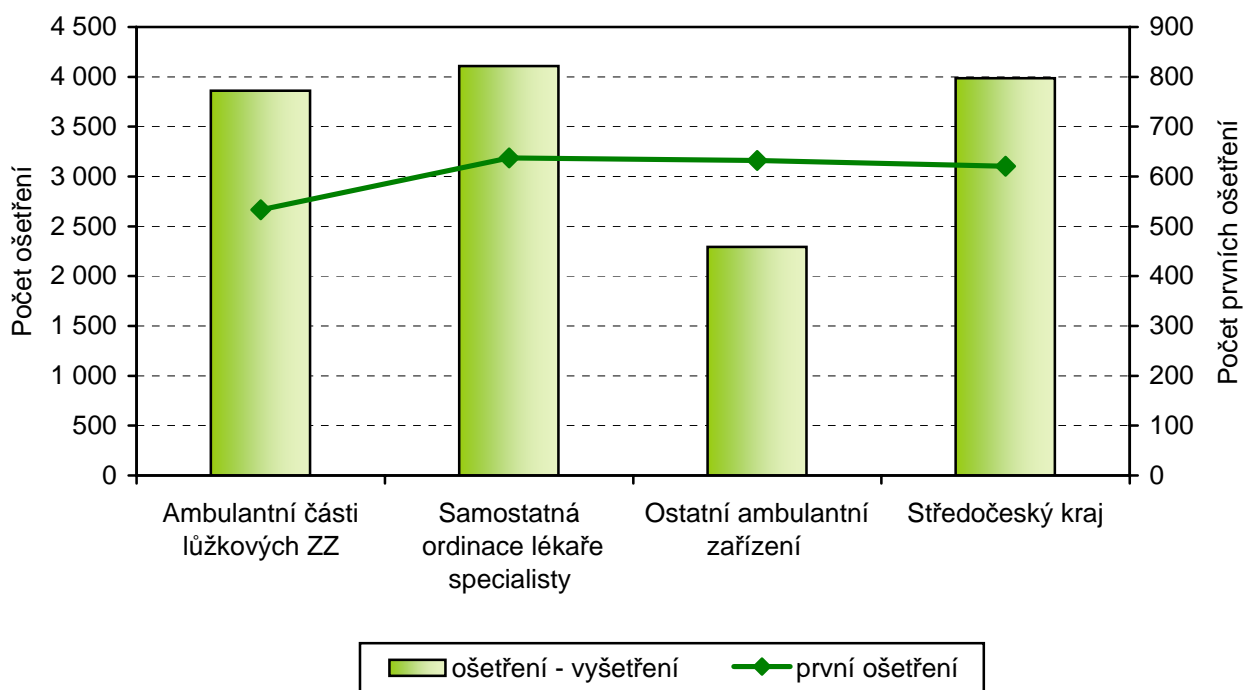
### Ambulantní péče (počty ošetření - vyšetření) dle území

Území, okres	Počet ošetření - vyšetření			Počet prvních ošetření <sup>1)</sup>			Počet ošetření - vyšetření na 1 léčeného pacienta
	celkem	z toho žen (%)	z toho dětí <sup>2)</sup> (%)	celkem	z toho žen (%)	z toho dětí <sup>2)</sup> (%)	
Benešov	16 147	55,12	16,93	2 817	56,02	5,32	5,73
Beroun	15 269	68,27	-	2 089	67,35	-	7,31
Kladno	24 830	65,16	0,01	4 239	64,87	0,02	5,86
Kolín	18 793	67,01	5,30	2 513	63,55	11,18	7,48
Kutná Hora	15 708	66,24	0,01	1 606	64,82	0,06	9,78
Mělník	19 939	57,30	1,38	3 063	62,29	2,74	6,51
Mladá Boleslav	19 753	63,71	1,75	2 650	57,55	7,66	7,45
Nymburk	13 365	71,74	2,12	2 161	74,41	4,30	6,18
Praha - východ	18 258	61,58	4,75	3 232	65,87	1,73	5,65
Praha - západ	14 736	50,49	1,44	1 542	47,92	3,31	9,56
Příbram	13 989	61,83	0,46	2 820	59,65	0,96	4,96
Rakovník	13 182	64,13	-	3 037	55,84	-	4,34
Středočeský kraj	203 969	62,70	2,83	31 769	61,88	2,98	6,42
ČR	2 689 389	60,54	3,49	450 166	59,32	5,01	5,97

<sup>1)</sup> Počet prvních ošetření v daném roce odpovídá počtu léčených pacientů v daném roce

<sup>2)</sup> Osoby ve věku 0-14 let

### Počet ošetření - vyšetření a prvních ošetření na 1 lékaře dle druhu zdravotnického zařízení



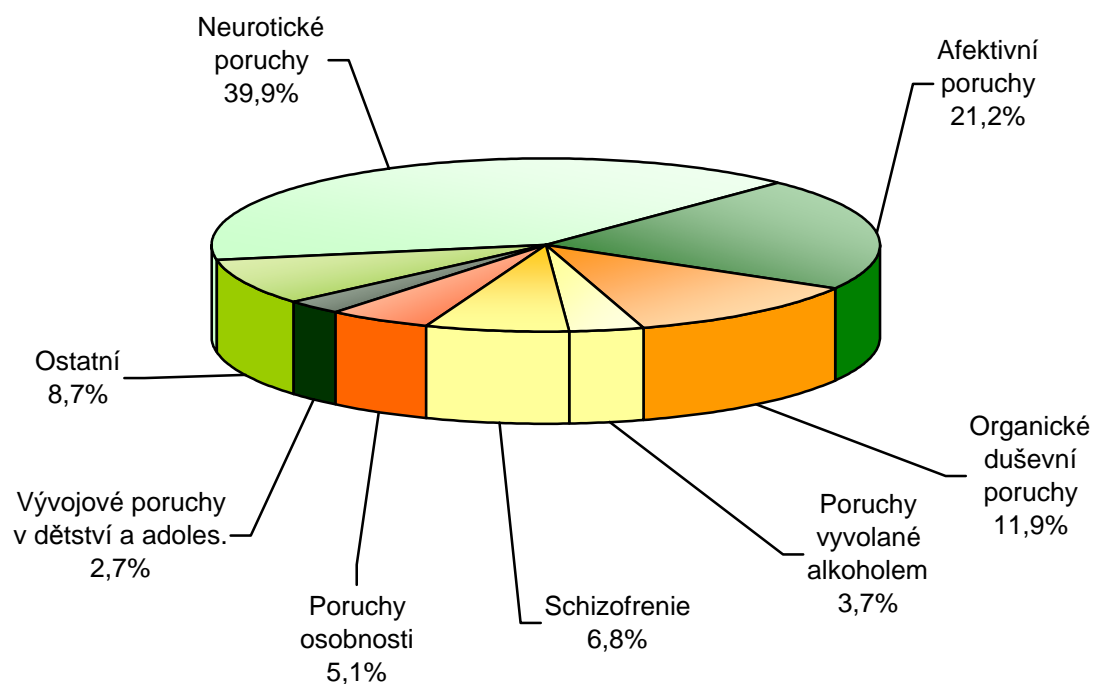
## Léčení pacientů\*) pro vybraná onemocnění

Vybraná onemocnění (diagnóza MKN-10)	Počet prvních ošetření pro vybrané onemocnění		
	Středočeský kraj absolutně	na 10 000 obyvatel <sup>1)</sup>	
		Středočeský kraj	ČR
Organické duševní poruchy (F00-F09)	4 644	40,38	49,56
Poruchy vyvolané alkoholem (F10)	1 429	12,42	25,63
Poruchy vyvolané ostatními psychoaktivními látkami (F11-F19)	1 107	9,63	12,65
Schizofrenie (F20-F29)	2 639	22,95	40,19
Afektivní poruchy (F30-F39)	8 264	71,85	88,43
Neurotické poruchy (F40-F48, F50-F59)	15 533	135,05	173,61
Poruchy osobnosti (F60-F63, F68-F69)	1 992	17,32	25,41
Sexuální poruchy, deviace (F64-F66)	129	1,12	2,88
Mentální retardace (F70-F79)	1 549	13,47	16,66
Vývojové poruchy v dětství a adolescenci (F80-F98)	1 053	43,17	96,71
Neurčená duševní porucha (F99)	233	2,03	2,57
Neplodnost (N46, N97)	365	3,17	2,45

\*) Počet prvních ošetření pro danou diagnózu (pacient může být započítán tolikrát, pro kolik onemocnění byl prvně ošetřen)

<sup>1)</sup> U onemocnění vývojové poruchy v dětství a adolescenci je přepočítáno na 10 000 obyvatel ve věku 0-19 let

### Struktura prvních ošetření pro vybraná onemocnění





## Vyžívání lůžkového fondu psychiatrických oddělení nemocnic a odborných léčebných ústavů (OLÚ) a zatížení zdravotnických pracovníků

Ukazatel	OLÚ	
	kraj	ČR
Počet oddělení	3	28
Počet pracovníků <sup>1)</sup>		
lékaři	34,45	449,61
ZPBD <sup>2)</sup>	221,20	2 782,11
sestry <sup>2)</sup> u lůžka	221,20	2 624,67
ZPOD <sup>2)</sup> u lůžka	96,63	1 186,63
Průměrný počet lůžek	680,00	9 325,90
Průměrný denní stav obsazených lůžek		
celkem	618,0	8 569,8
na 1 lékaře	18,0	19,1
na 1 sestru <sup>2)</sup> u lůžka	2,8	3,3
Počet lékařů na 100 lůžek	5,07	4,83
Počet ZPBD <sup>2)</sup> na 100 lůžek	32,53	29,90
Počet hospitalizovaných	3 091	42 362
Nemocniční letalita	75,8	39,8
Využití lůžek ve dnech	332,2	335,4
Průměrná ošetrovací doba	73,1	73,8
Prostoj lůžek <sup>3)</sup>	6,4	5,6

<sup>1)</sup> Součet úvazků

<sup>2)</sup> Zdravotničtí pracovníci dle zákona č. 96/2004 Sb.

ZPBD - zdravotničtí pracovníci nelékaři s odbornou způsobilostí bez odborného dohledu (§ 5 - § 21)

sestry - všeobecné sestry a porodní asistentky (§ 5 - § 6)

ZPOD - zdravotničtí pracovníci nelékaři pod odborným dohledem nebo přímým vedením (§ 29 - § 42)

<sup>3)</sup> Ve dnech na 1 hospitalizovaného z lůžek schopných provozu

Seznam OLÚ s psychiatrickým oddělením v kraji:

Psychiatrická léčebna Kosmonosy

Sanatorium Topas, s.r.o., Škovorec