



Informace ze zdravotnictví Středočeského kraje

Ústavu zdravotnických informací a statistiky
České republiky

Praha
26. 7. 2007

2

Alergologie a klinická imunologie - činnost oboru ve Středočeském kraji v roce 2006

*Allergology and Clinical Immunology - Activity in Branch
in the Stredocesky Region in 2006*

Souhrn

Informace ze zdravotnictví kraje o činnosti oboru alergologie a klinické imunologie ve Středočeském kraji v roce 2006 obsahuje údaje o ambulantní péči v členění podle typu zdravotnického zařízení a podle území z oblasti personálního zajištění, činnosti a o dispenzarizovaných osobách pro vybrané diagnózy.

Summary

Information on health service activity in the branch of allergology and clinical immunology in the Stredocesky region in 2006 contains data about out-patient care by type of establishment and by district of the region, data about personnel capacity, activity and about patients followed up for selected diagnoses.

Podkladem pro zpracování dat o činnosti v oboru alergologie a klinické imunologie bylo zjišťování ročním výkazem o činnosti zdravotnických zařízení. Uvedený výkaz vyplňuje každé ambulantní pracoviště tohoto oboru. Formuláře výkazů a pokyny jsou vystaveny na internetu www.uzis.cz [NZIS/Výkazy 2006]. Pro výpočet relací na počet obyvatel byly použity demografické údaje ČSÚ. Všechna zdravotnická zařízení daného oboru, bez ohledu na zřizovatele, mají uzákoněnou povinnost uvedené výkazy předkládat. Zpravodajskou povinnost splnila všechna zdravotnická zařízení.

Edice IZK o činnosti oboru alergologie a klinické imunologie v předchozích letech jsou dostupné na internetových stránkách ústavu v části Rychlé informace.

Při rozboru dat, zvláště ukazatelů vztažených k počtu obyvatel kraje, je třeba mít na zřeteli, že zjišťování je prováděno v zařízeních na území Středočeského kraje a za pacienty, kteří zde byli ošetřeni (vyšetřeni). Svobodná volba lékaře a dopravní dostupnost hlavního města Prahy může vypovídací schopnost těchto údajů v některých případech výrazně zkreslit.

K 31. 12. 2006 bylo ve Středočeském kraji zaregistrováno celkem 33 ambulantních pracovišť (o jedno pracoviště méně než v roce 2005) poskytujících péči v daném oboru. V mapě poskytovatelů zdravotní péče v oboru alergologie a klinické imunologie jsou zobrazena všechna zařízení i s detašovanými pracovišti, na rozdíl od počtu uváděného v tabulkách, které následují. Body v mapě označují místa, kde se nachází alespoň jedno zdravotnické zařízení poskytující péči v daném oboru.

Ambulantní péči v oboru alergologie a klinické imunologie ve Středočeském kraji k 31. 12. 2006 zajišťovalo celkem 80 odborných pracovníků v rozsahu 57,62 úvazku (pře-počtené počty), a to včetně smluvních pracovníků, tzn. zaměstnaných v zařízeních na základě jiné, než pracovní smlouvy (na dohodu o pracovní činnosti, na smlouvu o dílo, na vlastní IČ apod.). Z toho počet lékařů činil 28,37 úvazku a zdravotničtí pracovníci nelékaři byli vykázáni v počtu 29,25 úvazku. Více než 60 % zdravotnických zařízení se nachází v samostatných ordinacích lékařů specialistů a péči v nich zajišťuje téměř 67 % odborných pracovníků.

V přepočtu na 100 tisíc obyvatel byl počet lékařů dlouhodobě nižší než průměr za Českou republiku. Zatímco v roce 2000 zabezpečovalo péči v kraji 2,03 úvazku lékaře na 100 tisíc obyvatel, v ČR to bylo pouze o 0,45 úvazku lékaře více, tj. o 18 % více, tak v roce 2006 byl tento rozdíl 1,52 úvazku lékaře na 100 tisíc obyvatel, tj. o 39 % více. Proti roku 2005 se rozdíl mezi krajem a ČR zvýšil o 0,21 úvazku lékaře na 100 tisíc obyvatel. Z grafu je zřejmý nárůst lékařů v roce 2002, kdy došlo ke sloučení oboru alergologie s oborem klinická imunologie.

Proti roku 2005 se počet léčených pacientů zvýšil o 6,2 %. Ve srovnání s celou republikou připadá ve Středočeském kraji na 1 tisíc obyvatel necelých 62 pacientů a v ČR téměř 91 pacientů, tj. o 31,9 % více. Rozdíl v kraji a ČR u tohoto ukazatele se zvětšuje od roku 2002. Počet léčených dětí ve věku do 14 let tvořil 40 % z celkového počtu léčených pacientů.

Počet ošetření (vyšetření) v alergologických ambulancích se proti předchozímu roku snížil o 1,3 %. V roce 2006 provedl 1 lékař v kraji v průměru 6 177 vyšetření (v ČR 5 920). Každý léčený pacient absolvoval v průměru za sledovaný rok 2,5 ošetření a bylo mu aplikováno 2,5 kožních testů (v ČR 2,6 ošetření a 2,6 kožních testů). Kožních testů bylo v kraji provedeno o 4,4 % více než v roce 2005.

Alergologové Středočeského kraje měli v roce 2006 k dispozici 33 spirometrů, na nichž vykázali celkem 38 343 provedených výkonů, tj. v průměru 1 162 výkonů na 1 spirometr. V ČR bylo vykázáno 1 566 výkonů na 1 spirometr.

V roce 2006 se sledovalo 10 vybraných diagnóz ve čtyřech věkových kategoriích. Proti roku 2005 byly dvě věkové kategorie změněny. Dříve se sledovala kategorie 15–24 let a 25 a více, v roce 2006 se sledovala věková kategorie 15–19 let a 20 a více. Dlouhodobě se sledují čtyři diagnózy - atopická dermatitis, pollinosa, stálá alergická rýma a astma bronchiale. Proti roku 2005 se sledovali oba typy astmatu - alergické a nealergické - dohromady jako J45. Vykazující jednotky až na výjimky změnu akceptovaly.

Největší počet dispenzarizovaných byl léčen na diagnózu pollinosa, která se na jejich celkovém počtu podílela 34,5 %. Dalšími nejčtenějšími diagnózami byly astma (26,3 %), stálá alergická rýma (22,9 %), a atopická dermatitis (12,3 %). Děti ve věku do 14 let byly nejčastěji léčeny na diagnózu pollinosa, a to 29,5 % a na astma 23,5 % z celkového počtu dispenzarizovaných dětí. Jeden pacient může být uveden i vícekrát, pokud je léčen na více diagnóz.

Zpracovala: Ing. Nechanská Blanka
ÚZIS ČR, Středočeský krajský odbor
Karlovo náměstí 317/5, Praha 2
tel.: 226 205 236
e-mail: nechanska@uzis.cz
<http://www.uzis.cz>

Sít' ordinací alergologie a klinické imunologie ve Středočeském kraji



Beroun - obec s rozšířenou působností

* sídlo zdravotnického zařízení

Zajištění ambulantní péče podle druhu zdravotnických zařízení a podle území

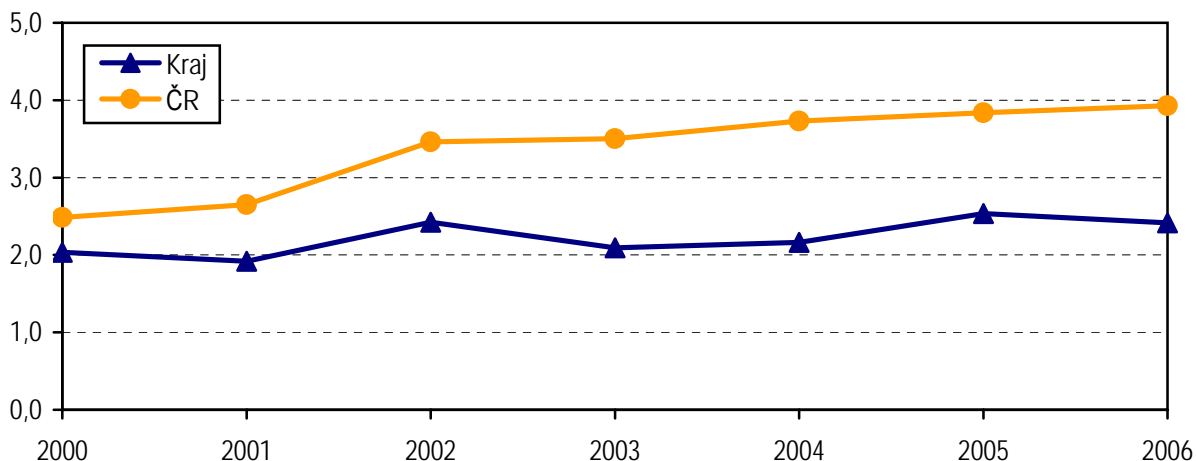
Ukazatel	Počet ZZ a pracovišť	Počet pracovníků ¹⁾		Počet léčených pacientů		Počet ošetření - vyšetření		
		lékaři	ZPBD ²⁾	celkem	z toho děti ³⁾ (v %)	celkem	na 1 lékaře	na 1 léčeného pacienta
podle druhu zdravotnických zařízení								
Ambulantní část lůžkových ZZ	7	4,44	4,80	7 914	49,8	23 891	5 381	3,0
Samost. ordinace lékařů specialistů	20	18,60	19,95	52 040	35,4	123 375	6 633	2,4
Ostatní ambulantní zařízení	6	5,33	4,50	11 566	53,2	27 968	5 247	2,4
podle území (okres, kraj, ČR)								
Benešov	3	1,25	1,25	3 270	41,1	14 493	11 594	4,4
Beroun	4	3,65	4,00	9 635	54,3	17 856	4 892	1,9
Kladno	3	3,90	2,00	9 450	19,0	24 539	6 292	2,6
Kolín	4	3,59	3,65	6 949	39,1	20 580	5 733	3,0
Kutná Hora	2	2,25	2,40	6 616	39,7	13 193	5 864	2,0
Mělník	4	2,60	2,00	6 751	46,3	19 108	7 349	2,8
Mladá Boleslav	3	2,70	2,35	5 274	44,7	14 662	5 430	2,8
Nymburk	2	0,93	0,90	1 482	68,6	5 029	5 408	3,4
Praha-východ	2	2,50	2,00	7 957	58,0	18 615	7 446	2,3
Praha-západ	1	1,00	1,00	1 464	17,3	4 663	4 663	3,2
Příbram	4	3,60	6,70	11 776	28,6	18 363	5 101	1,6
Rakovník	1	0,40	1,00	896	10,9	4 133	10 333	4,6
Středočeský kraj	33	28,37	29,25	71 520	39,9	175 234	6 177	2,5
ČR	379	404,24	515,35	931 362	36,6	2 393 255	5 920	2,6

¹⁾ Součet úvazků, vč. smluvních

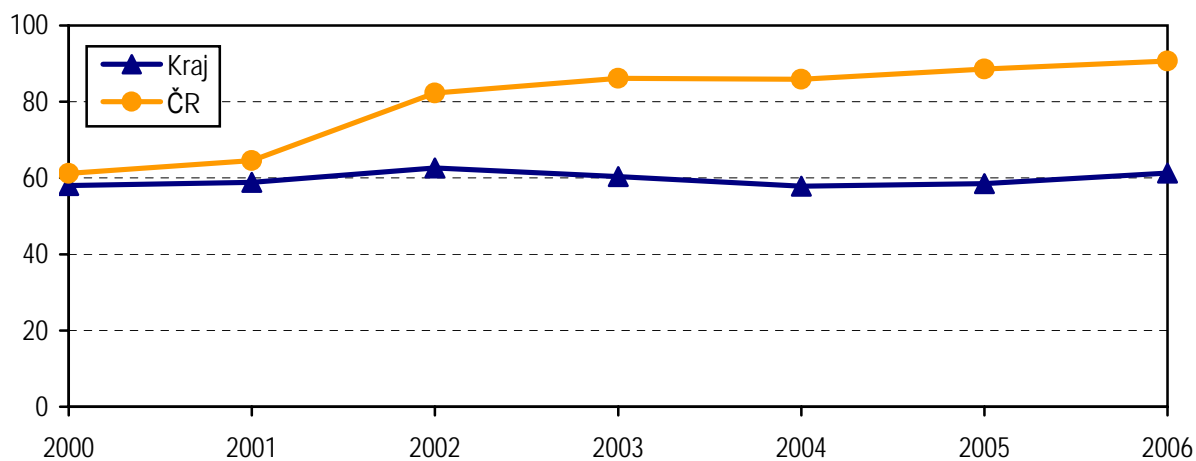
²⁾ ZPBD - zdravotničtí pracovníci nelékaři s odbornou způsobilostí bez odborného dohledu dle zákona č. 96/2004 Sb., o nelékařských zdravotnických povoláních, § 5 - § 21

³⁾ Děti ve věku 0 - 14 let

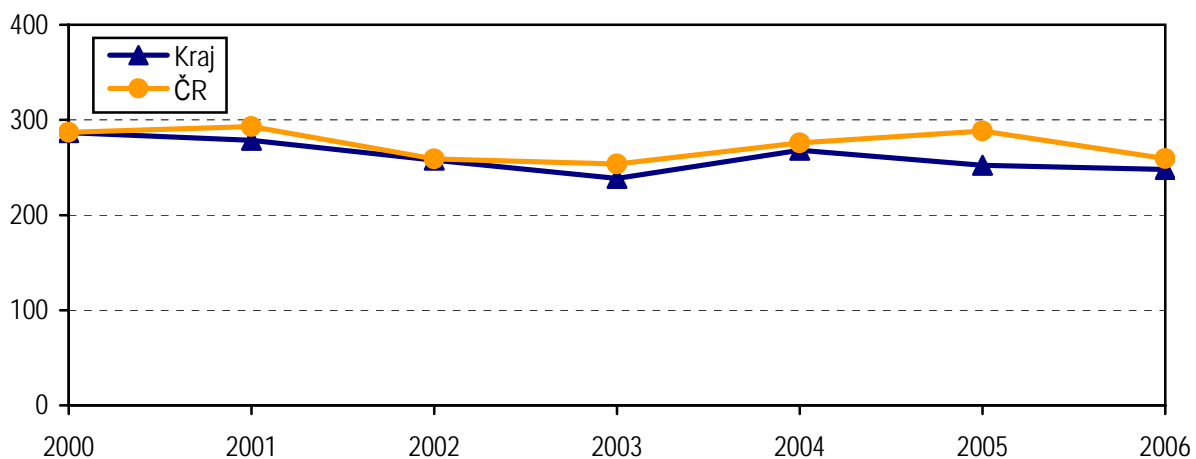
**Počet lékařů na 100 000 obyvatel
- vývoj v letech 2000 - 2006**



**Počet léčených pacientů na 1 000 obyvatel
- vývoj v letech 2000 - 2006**



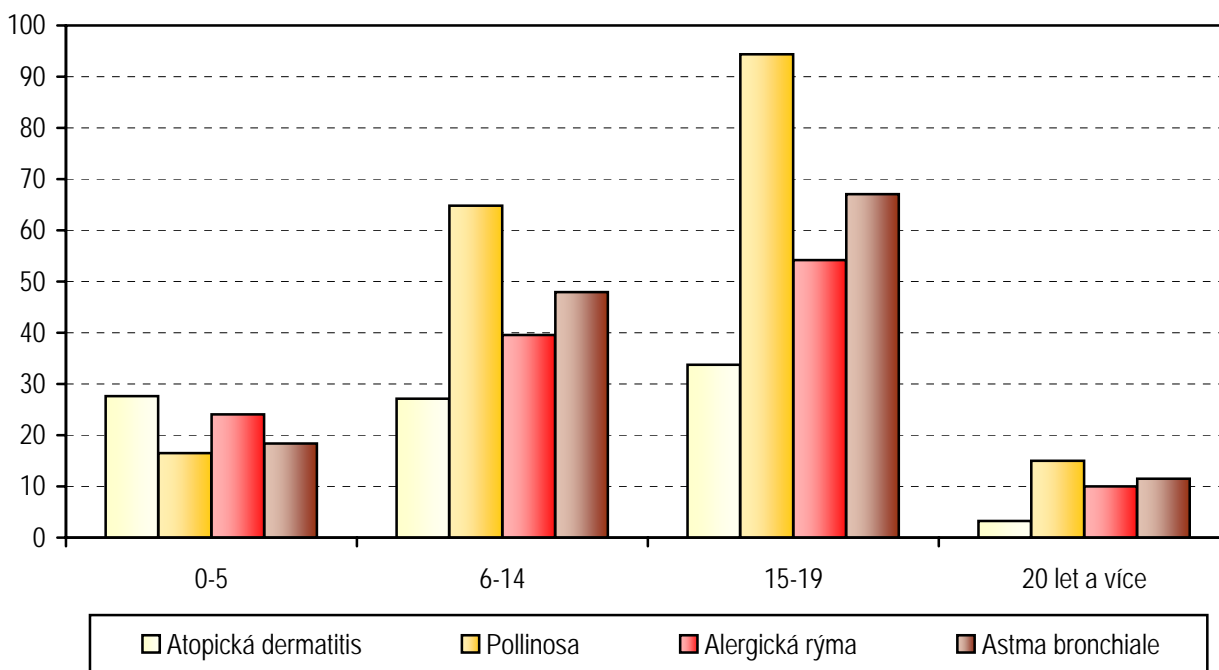
**Počet kožních testů na 100 léčených pacientů
- vývoj v letech 2000 - 2006**



Dispenzarizovaní pacienti pro vybranou diagnózu

Vybraná onemocnění (diagnóza MKN 10)	Počet dispenzarizovaných osob						
	celkem	z toho ve věku (v %)				kraj na 10 tis. obyvatel	ČR na 10 tis. obyvatel
		0-5 let	6-14 let	15-19 let	20 let a více		
Atopická dermatitis (L20.-)	10 211	19,3	27,3	23,8	29,6	86,88	82,94
Pollinosa (J30.1)	28 555	4,1	23,3	23,8	48,8	242,97	332,33
Stálá alergická rýma (J30.3)	18 964	9,1	21,4	20,6	49,0	161,36	160,14
Astma (J45.-)	21 759	6,0	22,6	22,2	49,2	185,14	243,51
Imunodeficience s převahou poruch protilátek (D80.-)	2 129	32,1	29,5	12,2	26,3	18,12	26,17
Běžná variabilní imunodeficience (D83.-)	1 119	35,7	19,8	19,5	24,9	9,52	16,17
Wegenerova granulomatóza a jiné nekrotizující vaskulopatie (M31.-)	9	11,1	-	-	88,9	0,08	0,22
Systémový lupus erythematosus (M 32.-)	11	9,1	-	9,1	81,8	0,09	0,41
Dermatomyositis (M33.-)	9	11,1	-	11,1	77,8	0,08	0,11
Sjögrenův syndrom a jiné systémové postižení pojivové tkáně (M35.-)	59	-	-	-	100,0	0,50	1,74

Počet dispenzarizovaných pacientů podle věkových skupin na 1 000 obyvatel těže věkové skupiny - rok 2006



Dispenzarizovaní pacienti pro vybranou diagnózu v okresech

Území (okres, kraj, ČR)	Počet dispenzarizovaných na vybranou diagnózu na 100 léčených pacientů					
	Atopická dermatitis (L20.-)	Pollinosa (J30.1)	Stálá alergická rýma (J30.3)	Astma bronchiální (J45.9)	Imunodeficience s převahou poruch protilátek (D80.-)	Běžná variabilní imunodeficience (D83.-)
Benešov	9,5	16,2	32,4	23,8	3,3	5,9
Beroun	30,0	23,1	39,7	15,3	7,2	2,3
Kladno	11,9	52,1	19,7	38,6	1,2	0,5
Kolín	15,7	55,0	69,8	50,4	5,2	0,1
Kutná Hora	11,4	46,6	15,9	23,2	1,4	0,1
Mělník	16,0	41,7	11,5	25,5	1,8	0,3
Mladá Boleslav	14,8	59,2	21,6	29,4	0,4	6,1
Nymburk	15,3	54,3	14,2	26,0	3,7	5,3
Praha-východ	11,8	26,2	11,9	43,1	1,1	0,4
Praha-západ	10,7	8,0	0,3	23,0	-	-
Příbram	6,6	39,5	26,2	25,7	3,7	1,5
Rakovník	9,4	42,0	16,9	40,5	4,0	2,0
Středočeský kraj	14,3	39,9	26,5	30,4	3,0	1,6
ČR	9,2	36,7	17,7	26,9	2,9	1,8

Počet dispenzarizovaných pacientů pro pollinosu na 1 000 obyvatel - vývoj v letech 2000 - 2006

