



Informace ze zdravotnictví Ústeckého kraje

Ústavu zdravotnických informací a statistiky
České republiky

Ústí nad Labem
5.XI.2002

6

Činnost oboru očního v roce 2001

Regionální odbor Ústavu zdravotnických informací a statistiky ČR, pracoviště pro Ústecký kraj, zpracovalo informace o činnosti v oboru očním v Ústeckém kraji.

Podkladem pro zpracování byly roční výkazy A (MZ) 1-01 – oboru očního, návratnost výkazů byla 100 %. Uváděny jsou údaje ze sumářů ČR, Ústeckého kraje a jeho okresů za rok 2001.

Cílem této úvodní informace za daný obor je poskytnout co největší dostupné množství údajů, oslovit lékaře a případně u nich vyvolat následnou reakci, kdy oni sami budou požadovat konkrétní ukazatele a vývojové trendy, které je nejvíce zajímají.

Tabulky

Na území kraje bylo v roce 2001 celkem 39 očních ambulancí (ZJ), v nich pracovalo 50,04 lékařů a 56,37 SZP (uvedeno v přepočteném počtu i dále u relativních ukazatelů).

Celkem bylo očními lékaři provedeno 345 518 vyšetření (ošetření). Na 1 000 obyvatel kraje připadlo 417,9 vyšetření (ČR 514,1), na 1 lékaře 6 905 vyšetření (ČR 6 681).

V kraji bylo vykázáno 209 363 léčených pacientů. Na 1 000 obyvatel kraje připadlo 253,2 léčených pacientů (ČR 299,1), na 1 lékaře 4 184 pacientů (ČR 3 886).

Dispenzarizované pacienty pro vybranou diagnózu uvádíme absolutně a v nápočtu na 100 000 obyvatel.

Grafy

Informaci o činnosti očních lékařů v Ústeckém kraji a ČR v roce 2001 doplňuje pět grafů: dispenzarizovaní pacienti pro vybranou diagnózu na 100 000 obyvatel, počet ošetření (vyšetření) na 1 lékaře (přepočtený počet), počet ošetření (vyšetření) na 1 000 obyvatel, počet léčených pacientů na 1 lékaře (přepočtený počet) a počet léčených pacientů na 1 000 obyvatel.

Vypracoval: ÚZIS ČR, pracoviště pro Ústecký kraj

Klíšská 30

401 13 Ústí nad Labem

tel.: 475 684 470, e-mail: oslej@uzis.cz, www.uzis.cz

Činnost oboru očního v roce 2001

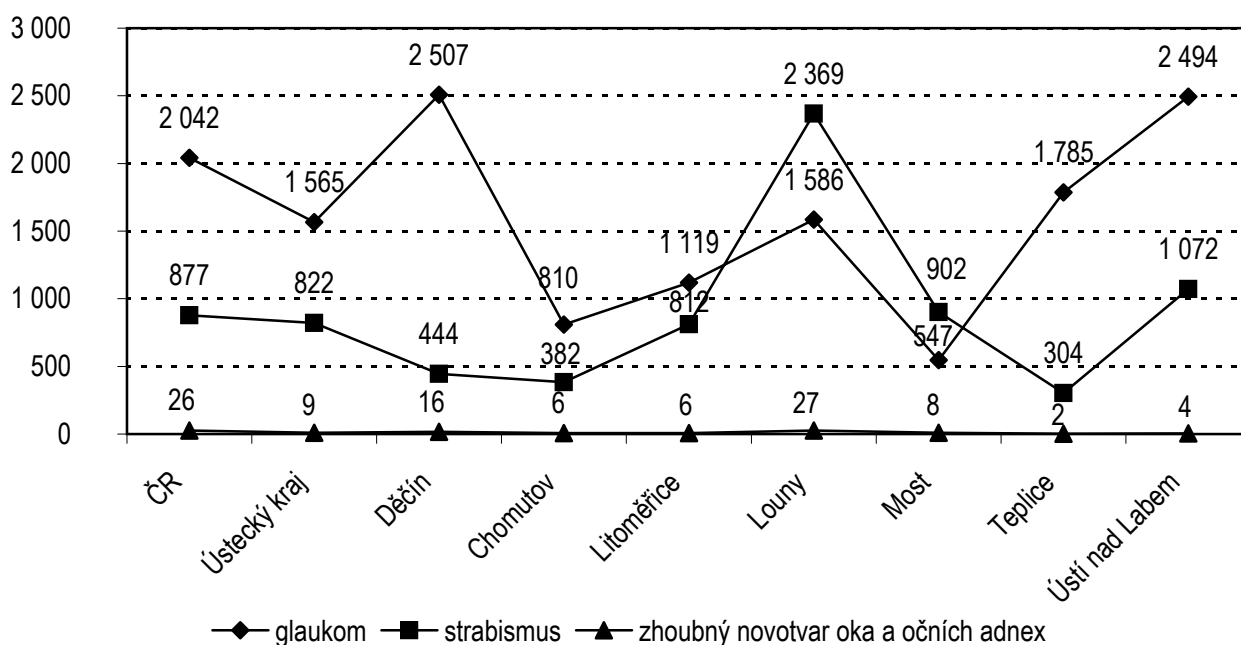
Území	Počet ZJ	Přepočtený počet ¹⁾		
		lékařů	SZP	
ČR	656	791,66	905,32	
Ústecký kraj	39	50,04	56,37	
Děčín	6	8,55	8,80	
Chomutov	5	8,62	10,70	
Litoměřice	6	7,06	4,41	
Louny	4	6,21	5,60	
Most	5	4,50	6,61	
Teplice	4	5,08	8,80	
Ústí nad Labem	9	10,02	11,45	
Počet ošetření - vyšetření				
	celkem	na 1 ZJ	na 1 lékaře (přepočtený počet)	na 1 000 obyvatel
ČR	5 288 699	8 062	6 681	514,1
Ústecký kraj	345 518	8 859	6 905	417,9
Děčín	61 563	10 261	7 200	457,2
Chomutov	40 693	8 139	4 721	322,8
Litoměřice	59 337	9 890	8 405	515,3
Louny	39 512	9 878	6 363	457,0
Most	33 773	6 755	7 505	285,4
Teplice	44 754	11 189	8 810	352,2
Ústí nad Labem	65 886	7 321	6 575	553,7
Počet léčených pacientů				
	celkem	na 1 ZJ	na 1 lékaře (přepočtený počet)	na 1 000 obyvatel
ČR	3 076 480	4 690	3 886	299,1
Ústecký kraj	209 363	5 368	4 184	253,2
Děčín	35 804	5 967	4 188	265,9
Chomutov	25 993	5 199	3 015	206,2
Litoměřice	31 626	5 271	4 480	274,6
Louny	18 616	4 654	2 998	215,3
Most	20 912	4 182	4 647	176,7
Teplice	31 029	7 757	6 108	244,2
Ústí nad Labem	45 383	5 043	4 529	381,4

¹⁾ Do přepočteného počtu zahrnutí lékařů i SZP na smlouvu (mimo evidenční počet);
Lékaři - ČR 22,85, UST 4,97; SZP - ČR 9,54, UST 0,20.

Činnost oboru očního v roce 2001

Území	Dispenzarizovaní pacienti pro vybranou diagnózu		
	počet pacientů celkem		
	glaukom	strabismus	zhoubný novotvar oka a očních adnex
ČR	210 056	90 194	2 644
Ústecký kraj	12 940	6 792	77
Děčín	3 376	598	21
Chomutov	1 021	482	8
Litoměřice	1 288	935	7
Louny	1 371	2 048	23
Most	647	1 067	10
Teplice	2 269	386	3
Ústí nad Labem	2 968	1 276	5
	na 100 000 obyvatel		
	glaukom	strabismus	zhoubný novotvar oka a očních adnex
ČR	2 042	877	26
Ústecký kraj	1 565	822	9
Děčín	2 507	444	16
Chomutov	810	382	6
Litoměřice	1 119	812	6
Louny	1 586	2 369	27
Most	547	902	8
Teplice	1 785	304	2
Ústí nad Labem	2 494	1 072	4

**Dispenzarizovaní pacienti pro vybranou diagnózu
na 100 000 obyvatel**



Činnost oboru očního v roce 2001

