



Informace ze zdravotnictví Ústeckého kraje

Ústavu zdravotnických informací a statistiky
České republiky

Ústí nad Labem
7.6.2004

9

Diabetologická péče v kraji Ústeckém v roce 2003

Podkladem pro zpracování následujících dat je roční výkaz A (MZ) 1-01 o činnosti zdravotnických zařízení pro obor diabetologie. Výkaz vyplňuje samostatně každá diabetologická ordinace, včetně ambulantních částí nemocnic, ve všech zdravotnických zařízeních všech zřizovatelů. Zároveň jej vyplňuje ordinace praktického lékaře, která diabetiky aktivně léčí.

V roce 2003 ambulantní diabetologickou péči zajišťovalo celkem 36 diabetologických ordinací, v nichž pracovalo 21,09 lékařů a 25,05 SZP (uvedeno v přepočteném počtu) včetně smluvních pracovníků. Z výkazů odevzdaných praktickými lékaři pro dospělé vyplynulo, že z 360 ordinací praktických lékařů se podílelo na aktivní léčbě diabetiků 204, tj. téměř 57 %. Na jeden úvazek lékaře v diabetologické ordinaci připadlo v průměru 2 268 léčených diabetiků.

Diabetologické ordinace a pracovní úvazky k 31.12.2003

Území	Počet diabetologických ordinací	Počet		Počet diabetiků ²⁾ 1 lékaře ¹⁾
		lékařů ¹⁾	SZP ¹⁾	
Děčín	3	2,67	3,17	3 442
Chomutov	7	3,17	3,44	1 723
Litoměřice	5	3,30	3,82	2 638
Louny	4	2,50	2,70	1 894
Most	5	2,38	2,47	2 279
Teplice	5	1,42	4,10	5 375
Ústí nad Labem	7	5,65	5,35	1 182
Ústecký kraj	36	21,09	25,05	2 268
Česká republika	455	291,33	345,90	1 986

¹⁾ Včetně smluvních pracovníků

²⁾ Diabetici evidovaní v odborných diabetologických ordinacích

Během roku bylo provedeno celkem 165 395 ošetření-vyšetření (dále jen ošetření), což představuje 2,7 ošetření na jednoho diabetika za rok. Nejvíce ošetření připadlo na jednoho diabetika v okrese Louny (3,7), nejméně v okrese Chomutov (2,1). Ve srovnání s rokem 2002 bylo provedeno o 5,9 % více ošetření.

Ke konci roku se na diabetes léčilo celkem 60 390 osob, z toho 79,2 % bylo léčeno v diabetologických ordinacích, 20,8 % u svých praktických lékařů pro dospělé. Trvale vyšší zastoupení mezi diabetiky vykazují ženy. Z celkového počtu pacientů ženy tvoří 54,7 %, muži 45,3 %. Na 100 000 obyvatel Ústeckého kraje připadalo 7 366 léčících se diabetiků. Na 100 000 mužů je počet diabetiků 6 807 a 7 902 diabetiček přísluší na 100 000 žen. Oproti roku 2002 došlo k poklesu počtu diabetiků o 1,5 %. Nově diagnostikovaná onemocnění představovala 7,2 %, z toho 3,6 % mužů a 3,6 % žen. Z léčených diabetiků v průběhu roku 2003 zemřelo 2 448 osob, z toho 1,9 % mužů a 2,2 % žen.

Stav a pohyb léčených diabetiků

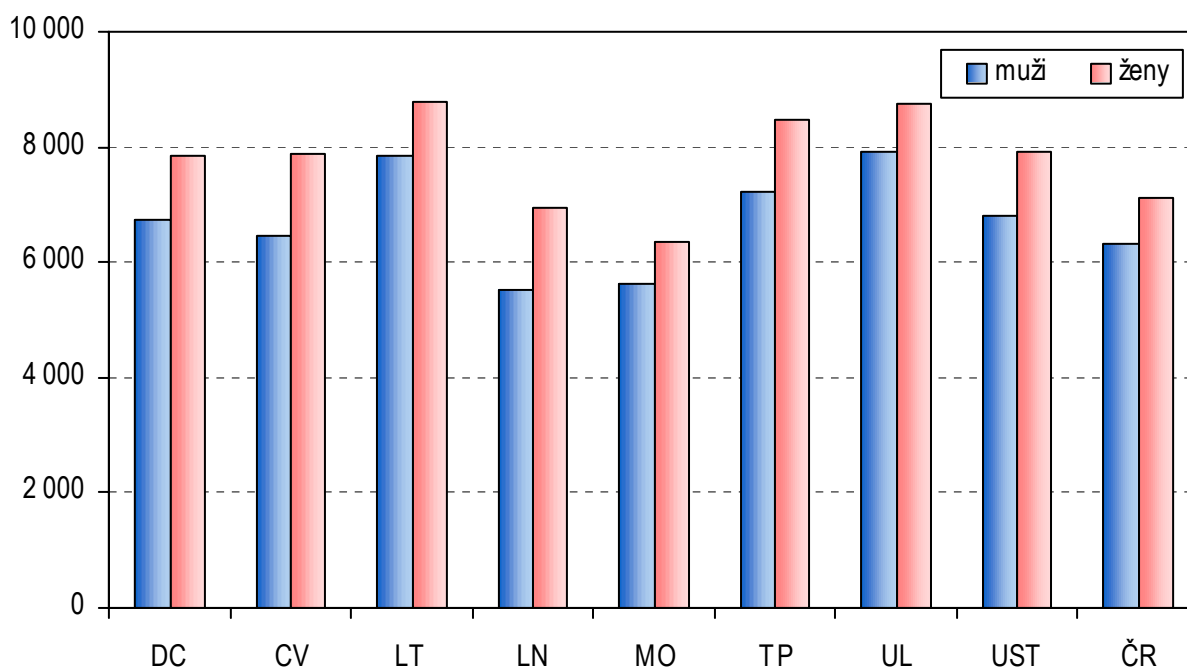
Území	Léčení na začátku období	Počet nově zjištěných onemocnění	Počet úmrtí za období	Léčení na konci vykazovaného období
Děčín	9 489	674	411	9 749
Chomutov	8 763	599	358	8 980
Litoměřice	9 288	385	225	9 542
Louny	5 309	439	245	5 356
Most	6 806	586	262	6 988
Teplice	9 561	943	607	9 971
Ústí nad Labem	9 491	716	340	9 804
Ústecký kraj	58 707	4 342	2 448	60 390
Česká republika	666 737	56 683	24 603	686 865

V roce 2003 bylo celkem dispenzarizováno 2 433 pacientů s I. typem diabetu, z toho 49,8 % mužů a 50,2 % žen. Tento typ zahrnuje 51 dítě do 14 let, 36 mladistvých a 2 346 dospělých. S II. typem diabetu bylo celkem léčeno 57 582 osob, z toho 45 % mužů a 55 % žen. Sekundární diabetes byl sledován u 375 osob, z toho u 60,8 % mužů a 39,2 % žen. Porucha glukózové tolerance byla zjištěna u 2 854 osob, z toho u 43,9 % mužů a 56,1 % žen.

Počet léčených osob podle jednotlivých typů diabetu

Území	I. typ diabetu (E10)	II. typ diabetu (E11)	Sekundární diabetes (E13)	Porucha glukózové tolerance (R73.0)
Děčín	601	9 056	92	484
Chomutov	249	8 713	18	540
Litoměřice	494	9 018	30	308
Louny	261	5 071	24	265
Most	295	6 603	90	132
Teplice	195	9 713	63	247
Ústí nad Labem	338	9 408	58	878
Ústecký kraj	2 433	57 582	375	2 854
Česká republika	46 554	630 330	9 981	46 724

Počet léčených diabetiků na 100 000 obyvatel



Léčení diabetici podle pohlaví a druhu léčby - 1. část

Území	Druh léčby					
	jen dieta			PAD ³⁾		
	celkem	muži	ženy	celkem	muži	ženy
	Diabetici k 31.12.					
Děčín	4 104	1 837	2 267	3 492	1 599	1 893
Chomutov	3 744	1 643	2 101	3 383	1 499	1 884
Litoměřice	2 933	1 460	1 473	4 924	2 225	2 699
Louny	1 622	648	974	2 666	1 271	1 395
Most	1 920	828	1 092	4 004	1 876	2 128
Teplice	4 290	1 915	2 375	4 260	1 929	2 331
Ústí nad Labem	4 425	2 020	2 405	3 500	1 678	1 822
Ústecký kraj	23 038	10 351	12 687	26 229	12 077	14 152
Česká republika	241 094	109 538	131 556	297 456	137 772	159 684
	na 100 000 obyvatel ⁴⁾					
Děčín	3 070	2 797	3 333	2 612	2 435	2 783
Chomutov	2 999	2 678	3 310	2 710	2 443	2 968
Litoměřice	2 559	2 584	2 534	4 296	3 938	4 643
Louny	1 891	1 535	2 236	3 109	3 012	3 203
Most	1 646	1 453	1 829	3 432	3 293	3 565
Teplice	3 384	3 103	3 652	3 361	3 125	3 584
Ústí nad Labem	3 765	3 540	3 978	2 978	2 941	3 013
Ústecký kraj	2 810	2 578	3 032	3 199	3 008	3 383
Česká republika	2 363	2 205	2 514	2 916	2 773	244 145

³⁾ PAD - Perorální antidiabetika

⁴⁾ ČSÚ, počet obyvatel k 1. 7. 2003

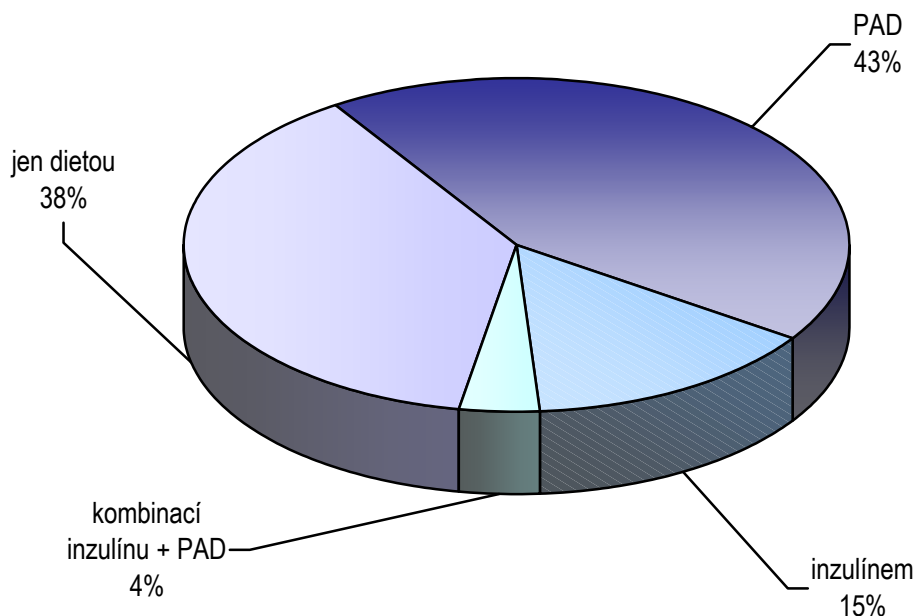
Léčení diabetici podle pohlaví a druhu léčby - 2. část

Území	Druh léčby					
	inzulín			kombinovaná léčba (inzulín + PAD ³⁾)		
	celkem	muži	ženy	celkem	muži	ženy
	Diabetici k 31.12.					
Děčín	1 682	785	897	471	196	275
Chomutov	1 492	682	810	361	144	217
Litoměřice	1 419	633	786	266	122	144
Louny	780	292	488	288	117	171
Most	817	362	455	247	130	117
Teplice	1 026	463	563	395	150	245
Ústí nad Labem	1 565	702	863	314	122	192
Ústecký kraj	8 781	3 919	4 862	2 342	981	1 361
Česká republika	105 279	48 844	56 435	43 036	18 656	24 380
	na 100 000 obyvatel ⁴⁾					
Děčín	1 258	1 195	1 319	352	298	404
Chomutov	1 195	1 112	1 276	289	235	342
Litoměřice	1 238	1 120	1 352	232	216	248
Louny	910	692	1 120	336	277	393
Most	700	635	762	212	228	196
Teplice	809	750	866	312	243	377
Ústí nad Labem	1 332	1 230	1 427	267	214	318
Ústecký kraj	1 071	976	1 162	286	244	325
Česká republika	1 032	983	1 078	422	376	466

Z celkového počtu léčených diabetiků (60 390) bylo některou ze sledovaných diabetických komplikací postiženo 13 403 osob, tj. 22,2 %. Největší podíl diabetiků s komplikacemi byl zaznamenán v okrese Ústí nad Labem (24,2 %), nejmenší v okrese Děčín (15,5 %). Diabetickou nefropatií trpělo 4 219 osob (7 % z celkem léčených). Diabetickou retinopatií bylo postiženo 6 152 osob (10,2 % z celkem léčených). Další komplikací je diabetická noha, která se vyskytla u 3 032 léčených osob (5 % z celkem léčených). Závažným následkem této komplikace je amputace, která postihla 614 léčených osob (tj. 20,3 % z výskytu diabetické nohy).

V porovnání s rokem 2002 byl zaznamenán nárůst u diabetické nefropatie o 7,3 % a u diabetické retinopatie o 1,5 %. Oproti tomu u pacientů s diabetickou nohou byl zaznamenán pokles o 3,1 %.

Struktura léčby diabetu



Počet léčených osob s komplikací diabetu

Území	Diabetická						
	nefropatie		retinopatie			noha	
	celkem	z toho	celkem	z toho		celkem	z toho
		s renální insuficiencí		proliferativní	slepota		s amputací
Děčín	464	205	657	171	34	388	94
Chomutov	684	347	929	173	32	254	92
Litoměřice	479	155	1 158	235	20	387	82
Louny	765	151	659	108	15	309	68
Most	343	171	608	91	19	776	96
Teplice	684	308	1 139	215	15	351	82
Ústí nad Labem	800	325	1 002	142	21	567	100
Ústecký kraj	4 219	1 662	6 152	1 135	156	3 032	614
Česká republika	59 811	18 372	81 085	17 206	2 263	37 971	7 029

Vypracovala: Petra Bobková, Daniela Šmídková

ÚZIS ČR, Ústecký krajský odbor

Klíšská 30, 401 13 Ústí nad Labem

Tel: 477 114 474, email: smidkova@uzis.cz; www.uzis.cz