



Informace ze zdravotnictví Ústeckého kraje

Ústavu zdravotnických informací a statistiky
České republiky

Ústí nad Labem
22.6.2004

13

Mzdy ve zdravotnictví v Ústeckém kraji v roce 2003

Salaries in the health services in the Ústecký region in 2003

Souhrn

Informace ze zdravotnictví kraje o mzdách ve zdravotnictví v Ústeckém kraji v roce 2003 obsahuje údaje o průměrných měsíčních mzdách a počtech zaměstnanců ve zdravotnických zařízeních v členění podle kategorií zaměstnanců, zřizovatele a území. Zahrnuje také srovnání s předchozím rokem a ČR.

Summary

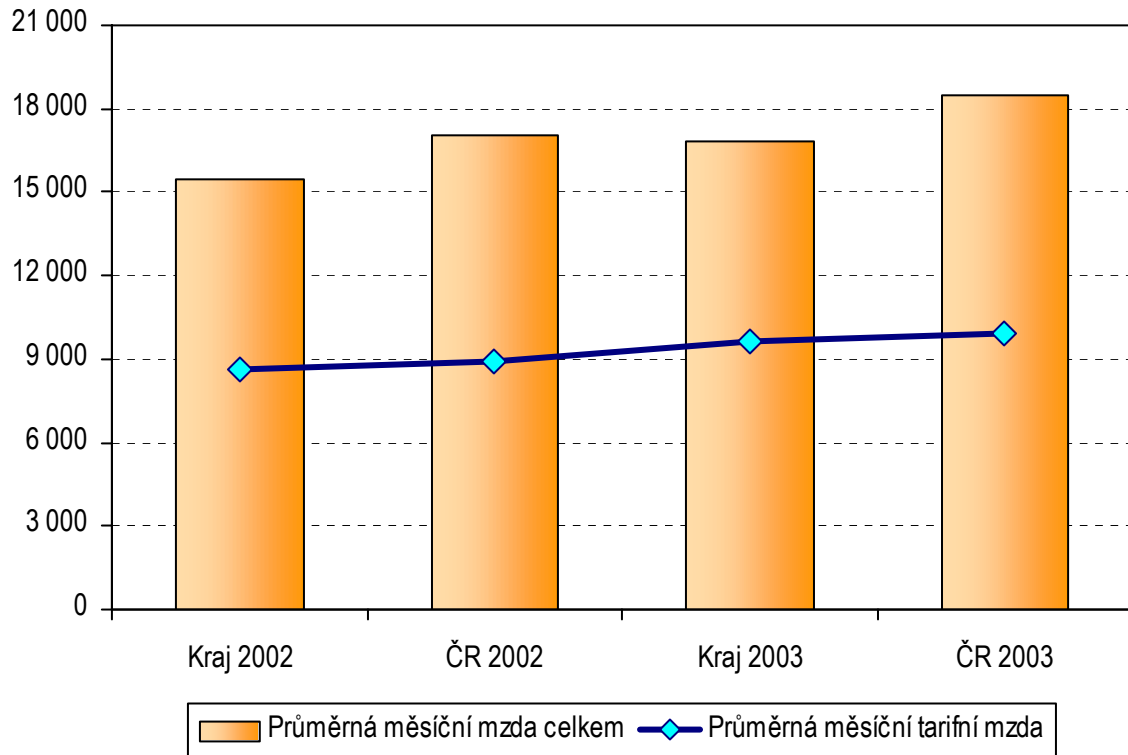
Information on salaries in the health services in the Ústecký region in 2003 contains data about average monthly salaries and numbers of employees in health establishments by category of employees, by founder and by territory. Includes also comparison with the previous year and with the whole CR.

Podle zákona č. 143/1992 Sb., ve znění pozdějších předpisů jsou odměňováni zaměstnanci příspěvkových organizací a organizačních složek státu, čili zdravotnických zařízení, jejichž zřizovatelem je Ministerstvo zdravotnictví, kraj, obec, město a ostatní centrální orgány.

Do výpočtu průměrné mzdy ve zdravotnictví podle tohoto zákona se nezapočítává krajská hygienická stanice. Zaměstnanci v této zpravodajské jednotce jsou odměňováni jako zaměstnanci ve státní správě a sumáře za zdravotnictví by byly tak zkreslené.

Průměrná měsíční mzda zaměstnanců u organizací přímo řízených dosáhla výše 16 119 Kč. Nárůst proti roku 2002 činí 1,5 %, tj. o 243 Kč více. U organizací řízené územními orgány v kraji dosáhla výše 16 924 Kč. Nárůst oproti roku 2002 činí 9,8 %.

**Průměrná měsíční mzda v příspěvkových zdravotnických
zařízeních a organizačních složkách státu
v Ústeckém kraji a v ČR**



Průměrný evidenční počet zaměstnanců (přepočtený) a průměrná měsíční mzda a její vybrané složky v příspěvkových zdravotnických zařízeních a organizačních složkách státu, kraje

Kategorie zaměstnanců	Průměrný počet zaměstnanců ¹⁾		Průměrná měsíční mzda						Průměrná měsíční mzda v ČR	
			celkem		z tarifního platu ²⁾		z ostatních složek mezd ³⁾			
	2002	2 003	2002	2003	2002	2003	2002	2003	2002	2003
Celkem	10 015,82	9 597,94	15 443	16 862	8 626	9 634	6 817	7 228	17 054	18 477
v tom:										
lékaři ⁴⁾	1 003,16	987,75	32 554	34 932	13 533	15 081	19 020	19 851	33 240	35 814
farmaceuti	18,10	17,68	30 466	32 815	13 248	14 736	17 217	18 079	29 453	31 426
jiní odborní VŠ	126,73	97,68	22 834	23 448	12 897	14 170	9 937	9 278	22 193	23 673
jiní odborní SŠ	115,87	98,78	14 662	15 569	9 140	10 086	5 522	5 483	14 520	15 586
SZP	4 793,35	4 610,93	15 299	16 887	9 242	10 347	6 057	6 541	16 418	17 837
NZP	364,95	357,63	12 936	14 498	7 366	8 311	5 569	6 187	13 911	15 088
PZP	1 085,31	1 074,11	10 434	11 522	6 255	7 035	4 179	4 486	11 190	12 240
pedagog. pracov.	2,00	2,88	15 270	15 035	8 992	9 573	6 278	5 462	19 665	21 467
THP	712,29	663,50	16 356	17 292	8 643	9 532	7 713	7 760	16 516	17 533
dělníci a provozní pracovníci	1 794,06	1 687,00	8 817	9 474	5 539	6 130	3 277	3 344	9 726	10 457

¹⁾ Součet úvazků

²⁾ Tarifní plat - dle § 6 nař. vlády č. 251/92 Sb., ve znění pozdějších předpisů

³⁾ Příplatek za vedení, příplatek za zastupování, zvláštní příplatky, plat za práci přesčas včetně příplatku, odměna za pracovní pohotovost, příplatky za práci v SO + NE, příplatek za práci ve svátek, příplatek za noční práci, příplatek za dělenou směnu, plat při výkonu jiné práce a práce v cizině, další plat, náhrady mzdy, osobní příplatek, odměny

⁴⁾ Včetně zubních

Průměrný evidenční počet zaměstnanců (přepočtený) a průměrná měsíční mzda a její vybrané složky v příspěvkových zdravotnických zařízeních a organizačních složkách státu, kraje

Kategorie zaměstnanců	Organizace přímo řízené MZ					
	průměrný počet zaměstnanců ¹⁾		průměrná měsíční mzda			
			celkem		z tarifního platu ²⁾	z ostatních složek mezd ³⁾
	2003	index 2003/2002 (%)	2003	index 2003/2002 (%)	index 2003/2002 (%)	index 2003/2002 (%)
Celkem	744,72	111,0	16 119	101,5	113,5	89,1
v tom:						
lékaři ⁴⁾	35,00	97,2	32 109	98,2	107,4	92,3
farmaceuti	1,00	100,0	34 152	124,5	137,2	114,6
jiní odborní VŠ	49,74	157,0	24 193	98,8	113,6	83,2
jiní odborní SŠ	58,79	250,6	15 007	100,3	106,1	90,1
SZP	250,50	113,3	17 873	101,7	111,0	90,9
NZP	15,44	50,0	15 190	105,6	114,6	96,0
PZP	132,60	94,9	12 117	105,6	112,4	98,2
pedagog. pracov.	2,00	-	-	-	-	-
THP	67,24	110,5	17 199	89,5	105,9	76,8
dělníci a provozní pracovníci	132,41	104,9	9 471	98,0	109,6	84,0
	Organizace řízené územními orgány v kraji					
Celkem	8 853,22	94,7	16 924	109,8	111,6	107,5
v tom:						
lékaři ⁴⁾	952,75	98,5	35 035	107,6	111,6	104,8
farmaceuti	16,68	97,5	32 735	106,8	109,8	104,5
jiní odborní VŠ	47,94	50,4	22 675	101,8	108,2	92,7
jiní odborní SŠ	39,99	43,3	16 396	112,4	111,1	114,5
SZP	4 360,43	95,4	16 831	110,8	112,0	109,0
NZP	342,19	102,4	14 467	113,0	112,8	113,3
PZP	941,51	99,6	11 438	111,3	112,5	109,4
pedagog. pracov.	0,88	-	-	-	-	-
THP	596,26	91,5	17 303	107,5	110,8	103,7
dělníci a provozní pracovníci	1 554,59	93,2	9 474	108,2	110,8	103,8

¹⁾ Součet úvazků

²⁾ Tarifní plat - dle § 6 nař. vlády č. 251/92 Sb., ve znění pozdějších předpisů

³⁾ Příplatek za vedení, příplatek za zastupování, zvláštní příplatky, plat za práci přesčas včetně příplatku, odměna za pracovní pohotovost, příplatky za práci v SO + NE, příplatek za práci ve svátek, příplatek za noční práci, příplatek za dělenou směnu, plat při výkonu jiné práce a práce v cizině, další plat, náhrady mzdy, osobní příplatek, odměny

⁴⁾ Včetně zubních

Změny průměrné měsíční mzdy a průměrné tarifní mzdy podle zřizovatele v příspěvkových zdravotnických zařízeních a organizačních složkách státu, kraje

Kategorie zaměstnanců	Indexy roků 2003/2002 (v %)							
	průměrná měsíční mzda				průměrná tarifní mzda			
	organizace přímo řízené MZ v		organizace řízené územními orgány v		organizace přímo řízené MZ v		organizace řízené územními orgány v	
	kraji	ČR	kraji	ČR	kraji	ČR	kraji	ČR
Celkem	101,5	107,1	109,8	108,8	113,5	111,5	111,6	111,0
v tom:								
lékaři ¹⁾	98,2	107,6	107,6	107,6	107,4	111,5	111,6	110,7
farmaceuti	124,5	107,9	106,8	105,4	137,2	111,5	109,8	109,8
jiní odborní VŠ	98,8	106,3	101,8	105,5	113,6	108,9	108,2	109,7
jiní odborní SŠ	100,3	106,6	112,4	104,2	106,1	111,8	111,1	108,2
SZP	101,7	107,4	110,8	109,1	111,0	111,9	112,0	111,0
NZP	105,6	95,3	113,0	112,4	114,6	103,7	112,8	112,9
PZP	105,6	110,3	111,3	108,5	112,4	113,6	112,5	111,5
pedagog. pracov.	-	109,2	-	107,7	-	110,7	-	110,1
THP	89,5	105,5	107,5	106,4	105,9	111,2	110,8	110,2
dělníci a provozní pracovníci	98,0	106,1	108,2	107,8	109,6	110,6	110,8	110,5

¹⁾ Včetně zubních

Vývoj mezd ve zdravotnictví v roce 2003 - odměňování podle zákona č. 1/1992 Sb., ve znění pozdějších předpisů.

Podle zákona č. 1/1992 Sb., ve znění pozdějších předpisů, jsou odměňováni zaměstnanci nestátních zdravotnických zařízení ambulantní péče zřízených fyzickou či právnickou osobou. Jsou sledována jen některá zařízení ambulantní zdravotnická zařízení: ordinace praktického lékaře pro dospělé, ordinace praktického lékaře pro děti a dorost, ordinace lékaře specialisty (včetně gynekologa praktického i odborného), ordinace stomatologa (praktického i odborného), ordinace nelékaře VŠ i SŠ, stomatologické laboratoře, lékárny i výdejny. V průměrných mzdách zaměstnanců nejsou zahrnuty podnikatelské odměny jejich vlastníků.

Dále podle zákona č. 1/1992 Sb. jsou odměňováni zaměstnanci všech nestátních zdravotnických zařízení ústavní péče zřízených fyzickou či právnickou osobou, církví a zaměstnanci všech lázeňských organizací. Do zpracování se každoročně vybírá 5 % ambulantních zdravotnických zařízení, jejichž výběr se obměňuje.

Průměrná měsíční mzda zaměstnanců ve zdravotnických organizacích, kde zaměstnanci jsou odměňováni podle zákona č. 1/1992 Sb. ve znění pozdějších předpisů, v resortu zdravotnictví dosáhla výše 14 749 Kč. Proti r. 2002 vzrostla o 1 152 Kč, tj o 8,05 %.

Průměrný počet zaměstnanců a průměrná měsíční mzda ve zdravotnických organizacích odměňovaných podle zákona o mzdě *)

Kategorie	Průměrný počet zaměstnanců ¹⁾	Průměrná měsíční mzda			
		v kraji	v ČR	index 2003/2002 (v %)	
				v kraji	v ČR
Lékaři ²⁾	177,22	34 459	32 546	106,4	107,2
Farmaceuti	17,31	33 546	28 698	77,2	114,2
SZP	831,66	13 286	13 802	104,0	106,3
Ostatní	1 005,41	12 162	12 081	112,1	105,7
Celkem	2 031,60	14 749	14 458	108,5	106,6

*) Zákon č. 1/1992 Sb., ve znění pozdějších předpisů

¹⁾ Součet úvazků

²⁾ Včetně zubních

Průměrný počet zaměstnanců a průměrná měsíční mzda v nemocnicích odměňovaných podle zákona o platu *) a o mzdě **) v roce 2003

Ukazatel			Nemocnice odměňující své zaměstnance podle zákona	
			o platu	o mzdě
Průměrný počet zaměstnanců ¹⁾	absolutní	lékaři	925,12	141,09
		SZP	4 121,75	563,83
	index 2003/2002 (%)	lékaři	101,9	107,4
		SZP	98,8	105,1
Průměrná měsíční mzda	absolutní	lékaři	34 933	34 079
		SZP	16 683	13 235
	index 2003/2002 (%)	lékaři	106,7	106,7
		SZP	110,8	144,4

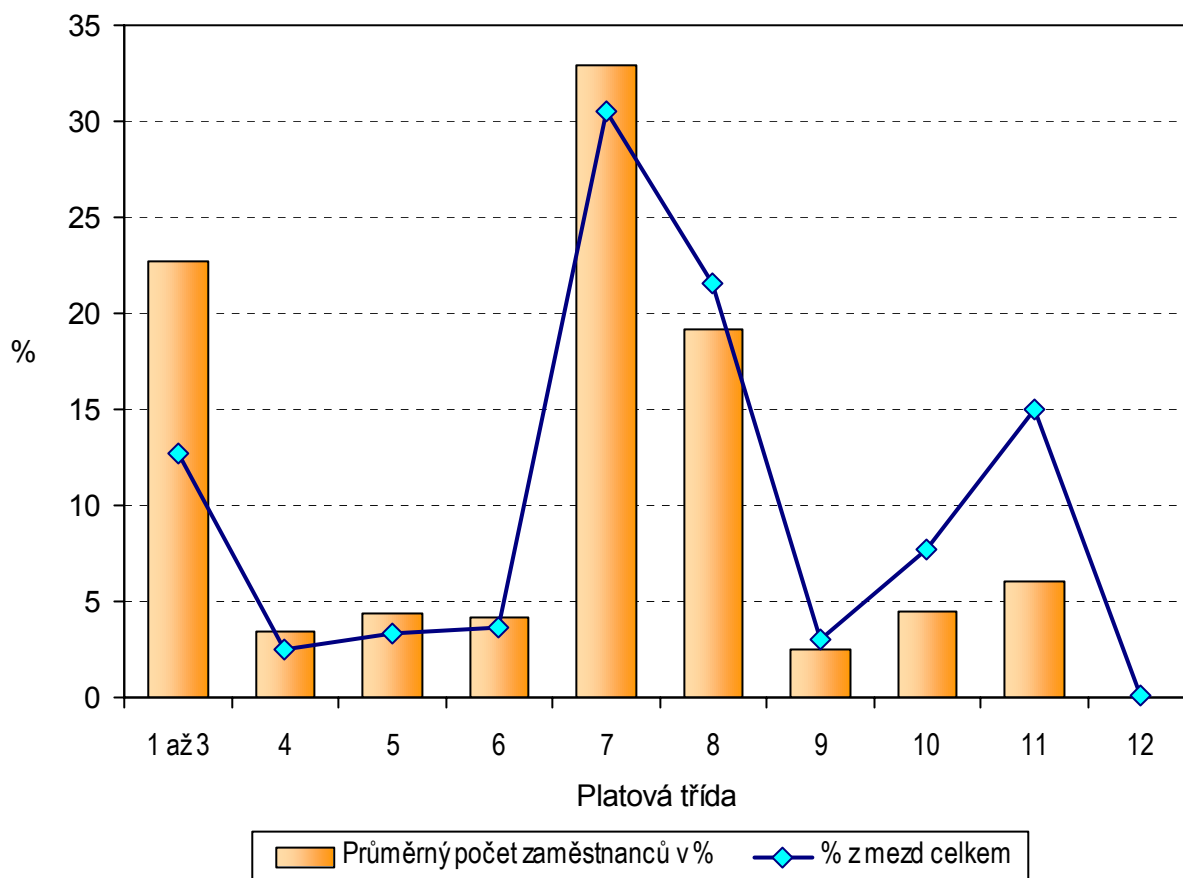
*) Zákon č. 143/1992 Sb., ve znění pozdějších předpisů (organizační složky státu a příspěvkové zdravotnické organizace)

**) Zákon č. 1/1992 Sb., ve znění pozdějších předpisů (nestátní zdravotnická zařízení, podnikatelské subjekty)

¹⁾ Součet úvazků

Celková průměrná mzda lékařů v nemocnicích, odměňujících své zaměstnance podle zákona č. 143/1992 Sb. činí 34 933 Kč, podle zákona č. 1/1992 Sb., činí 34 079 Kč, což je o 854 Kč méně než v zařízeních odměňujících své zaměstnance podle zákona č. 143/1992 Sb. U SZP rozdíl činí 3 448 Kč.

**Přehled průměrného počtu zaměstnanců a mezd
v jednotlivých platových třídách v Ústeckém kraji
v roce 2003 v %**



Zpracovala: Jana Salaková

ÚZIS ČR, Ústecký krajský odbor
Klíšská 30, 401 13 Ústí nad Labem.

tel.: 477 114 473

e-mail: salakova@uzis.cz; www.uzis.cz