



Informace ze zdravotnictví Ústeckého kraje

Ústavu zdravotnických informací a statistiky
České republiky

Ústí nad Labem
15.9.2005

12

Alergologie a klinická imunologie - činnost oboru v Ústeckém kraji v roce 2004

*Allergology and Clinical Immunology - Activity in Branch in the Ústecký Region
in 2004*

Souhrn

Informace ze zdravotnictví kraje o činnosti oboru alergologie a klinické imunologie v Ústeckém kraji v roce 2004 obsahuje údaje o ambulantní péči v členění podle druhu zdravotnického zařízení a podle území z oblasti personálního zajištění, činnosti a o dispenzarizovaných osobách pro vybrané diagnózy.

Summary

Information on health service activity in the branch of allergology and clinical immunology in the Ústecký region in 2004 contains data about out-patient care by type of establishment and by districts of the region, data about personnel capacity, activity and about patients followed up for selected diagnoses.

Informace o činnosti oboru alergologie a klinické imunologie jsou čerpány z ročních výkazů, které byly součástí Programu statistických zjišťování Ministerstva zdravotnictví ČR na rok 2004. Tento výkaz vyplňuje každá ambulantní ordinace tohoto oboru (oddělení, pracoviště), bez ohledu na jejich zřizovatele.

Zákonem č. 96/2004 Sb., o nelékařských zdravotnických povoláních, vstupují v platnost nové kategorie zdravotnických pracovníků. Původní kategorie SZP (střední zdravotničtí pracovníci) byla nahrazena ne plně srovnatelnou kategorií ZPBD (zdravotničtí pracovníci způsobilí k výkonu zdravotnického povolání bez odborného dohledu po získání odborné způsobilosti).

V mapce „Sít' ordinací alergologie a klinické imunologie v Ústeckém kraji k 31.12.2004“ je přehledně znázorněno rozmístění jednotlivých alergologických ordinací. Obsahuje údaje o počtech zařízení, včetně jejich detašovaných pracovišť, činných k 31.12.2004. Podkladem byl registr zdravotnických zařízení. Počty ambulancí v mapce přirozeně neodpovídají počtům ambulancí uváděným v tabulkách. Do počtu zařízení v tabulkách je zahrnut právní subjekt jako celek, tzn. jestliže např. ambulance v Mostě (právní subjekt) má detašované pracoviště, pak na mapce bude započítána 2x (právní subjekt + detašované pracoviště a v tabulce 1x (celkem za právní subjekt)).

Činnost oboru alergologie a klinické imunologie

K 31.12.2004 pracovalo v Ústeckém kraji v oboru alergologie a klinické imunologie 27,79 lékařů a 30,64 ZPBD (součet úvazků včetně smluvních). V kraji připadlo na jednoho lékaře téměř 30 tisíc obyvatel, ve srovnání s ČR to bylo o 3 tisíce obyvatel více.

V ambulancích bylo poskytnuto 196 617 ošetření-vyšetření (dále jen ošetření). Počet ošetření oproti předchozímu roku vzrostl o 2 %. Nejvíce ošetření bylo provedeno v ordinacích lékařů specialistů (85 %). Jeden lékař vykázal v průměru 7 075 ošetření a překročil tak republikový průměr o 1 000 ošetření.

V kraji se v roce 2004 léčilo 67 752 pacientů, z toho 84 % v ordinacích lékařů specialistů. Ve srovnání s rokem 2003 se počet léčených pacientů výrazně nezměnil (nárůst necelé jedno procento). Na jednoho léčeného pacienta připadlo zhruba 2,9 ošetření (ČR 2,6).

Počet pacientů léčených specifickou hyposenzibilizací vrostl oproti předchozímu období o 5 %. Zatímco v kraji se z celkového počtu pacientů léčí specifickou hyposenzibilizací 25 % pacientů, v ČR je to pouze 17 % pacientů.

Na žádost České společnosti alergologie a klinické imunologie byl výkaz pro rok 2004 upraven. V oddílu o činnosti byl přidán řádek - Počet pacientů, u kterých byla zahájena individuální injekční nebo perorální specifická imunoterapie alergenem. Sledování dispenzarizovaných pacientů pro vybranou diagnózu bylo rozšířeno o 6 diagnóz: imunodeficience s převahou poruch protilátek, běžná variabilní imunodeficience, Wegenerova granulomatóza a jiné nekrotizující vaskulopatie, systémový lupus erythematosus, dermatomyositis, Sjogrenův syndrom a jiné systémové postižení pojivové tkáně.

Počty dispenzarizovaných pacientů se pro všechny již dříve sledované diagnózy zvýšily. Narůstající počty pacientů trpících těmito chorobami nemusí být pouze důsledkem zvýšení nemocnosti osob, ale mohou také souviset se zlepšením péče, lepší diagnostikou nemoci. Meziroční nárůst se u jednotlivých diagnóz pohyboval od 2 do 14 % (atopická dermatitis 10 %, pollinosa 2 %, stálá alergická rýma 9 %, astma bronchiale 9 %, astma alergické 14 %).

Nejčastější příčinou dispenzarizace byla pollinosa (onemocnění s přecitlivělostí na pyl, prach apod.), dále pak stálá alergická rýma, astma alergické, astma bronchiale a atopická dermatitida. Pacienti trpící astmatem bronchiale mohou být dispenzarizováni také u lékařů oboru tuberkulóza a respirační nemoci.

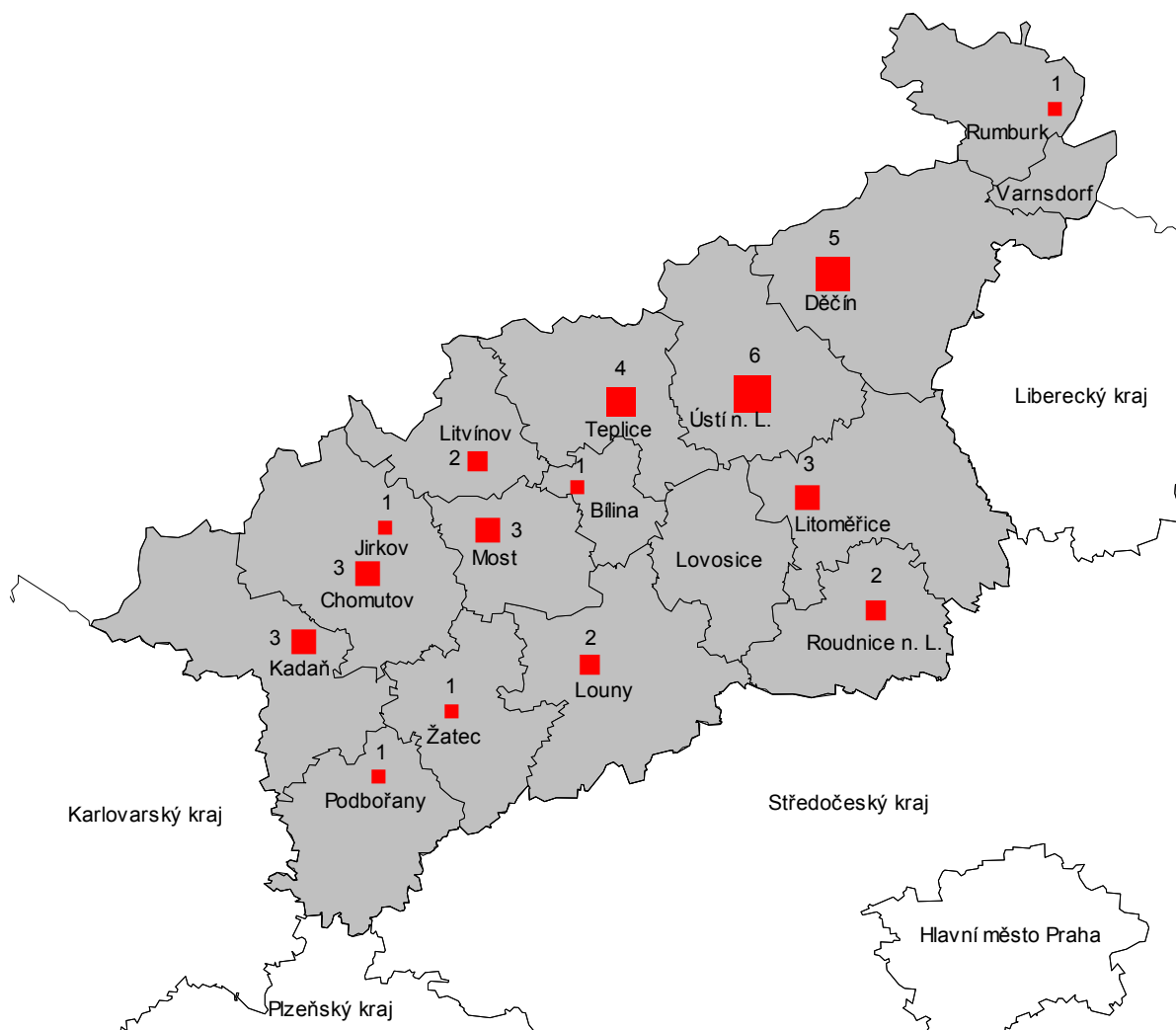
Porovnáme-li počty dispenzarizovaných osob pro vybranou diagnózu na 10 tisíc obyvatel v Ústeckém kraji a ČR, docházíme k zajímavému zjištění, že tyto hodnoty byly u všech diagnóz nižší právě v našem kraji.

Alergologové měli v Ústeckém kraji v roce 2004 k dispozici 25 spirometrů, z nich 7 bylo starších 8 let. V průměru bylo na jednom spirometru provedeno 1 034 výkonů.

Zpracovala: Lada Jiskrová

ÚZIS ČR, Ústecký krajský odbor
Pařížská 227/20, 400 01 Ústí nad Labem
tel.: 475 237 450
e-mail: oslej@uzis.cz
<http://www.uzis.cz>

Sít' ordinací alergologie a klinické imunologie v Ústeckém kraji k 31.12.2004



Pozn.: Vyznačeny jsou ty obce, ve kterých je alespoň jedna ordinace

- - pozice značky zobrazuje sídlo ambulantních zařízení
- 6 - počet ambulantních zařízení v daném místě

Zajištění ambulantní péče podle druhu zdravotnických zařízení a dle okresů

Ukazatel	Počet ZZ a pracovišť	Počet pracovníků ¹⁾		Počet léčených pacientů		Počet ošetření - vyšetření		
		lékaři	ZPBD ²⁾	celkem	z toho děti ³⁾ (v %)	celkem	na 1 lékaře	na 1 léčeného pacienta
dle druhu zařízení								
Ambulantní část lůžkových ZZ	9	3,30	5,25	5 695	7,85	18 208	5 517,6	3,2
Samost. ordinace lékařů specialistů	24	22,84	23,49	57 170	23,98	166 202	7 276,8	2,9
Ostatní ambulantní zařízení	3	1,65	1,90	4 887	51,89	12 207	7 398,2	2,5
Celkem	36	27,79	30,64	67 752	24,64	196 617	7 075,1	2,9
dle území								
Děčín	6	5,29	5,39	11 943	34,83	35 478	6 706,6	3,0
Chomutov	7	4,24	5,20	16 062	20,48	46 217	10 900,2	2,9
Litoměřice	4	2,88	2,00	6 703	27,29	21 743	7 549,7	3,2
Louny	5	2,45	3,20	5 175	26,84	16 511	6 739,2	3,2
Most	4	3,75	4,00	5 988	24,73	23 526	6 273,6	3,9
Teplice	4	3,75	3,75	9 291	27,08	25 911	6 909,6	2,8
Ústí nad Labem	6	5,43	7,10	12 590	16,12	27 231	5 014,9	2,2

¹⁾ Součet úvazků, vč. smluvních

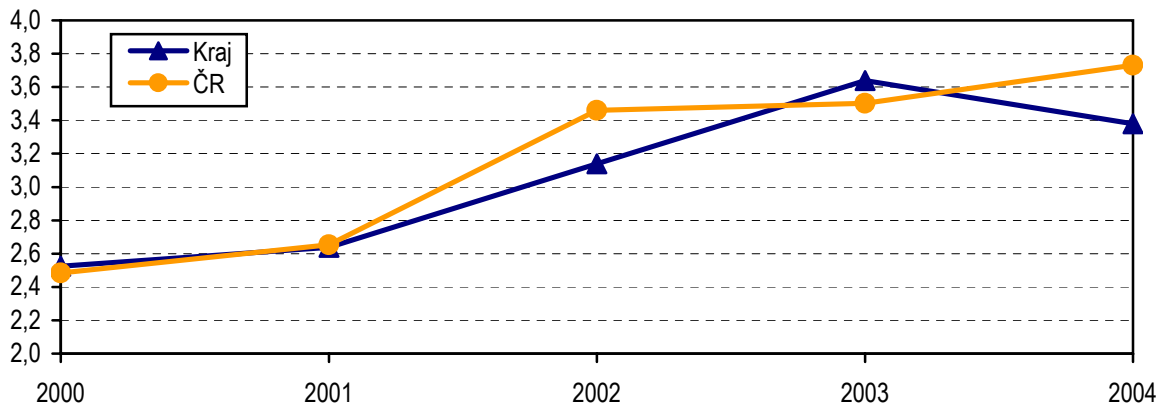
²⁾ ZPBD - zdravotničtí pracovníci nelékaři s odbornou způsobilostí bez odborného dohledu dle zákona č. 96/2004 Sb., o nelékařských zdravotnických povoláních § 5 - § 21

³⁾ Děti ve věku 0 - 14 let

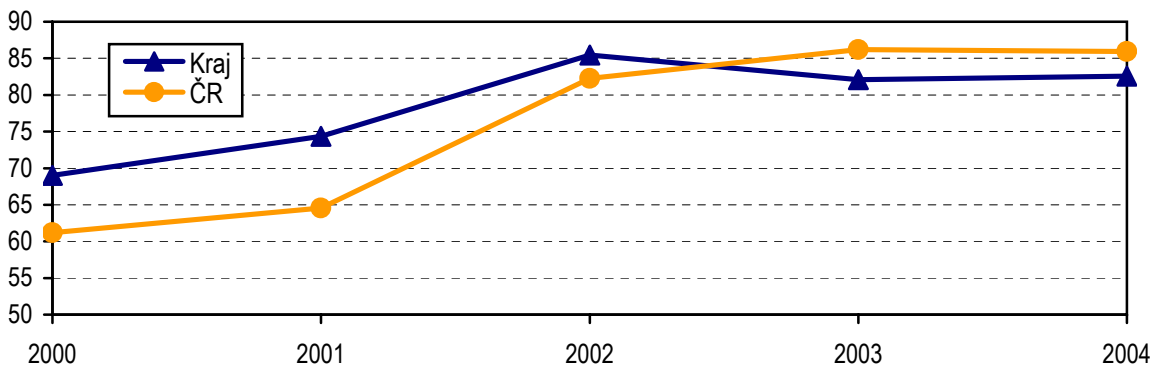
Dispenzarizovaní pacienti pro vybranou diagnózu

Vybraná onemocnění (diagnóza MKN 10)	Počet dispenzarizovaných osob					
	Ústecký kraj					ČR na 10 tis. obyvatel
	celkem	z toho ve věku (v %)			na 10 tis. obyvatel	
		0-14 let	15-24 let	25 let a více		
Atopická dermatitis (L20.-)	5 766	56,2	20,6	23,3	70,13	71,92
Pollinosa (J30.1)	23 181	22,9	30,8	46,3	281,96	306,71
Stálá alergická rýma (J30.3)	10 001	17,0	27,6	55,4	121,65	140,76
Astma bronchiale (J45.9)	6 619	31,8	23,6	44,6	80,51	117,91
Astma alergické (J45.0)	9 473	20,4	25,1	54,5	115,22	146,56
Imunodeficience s převahou poruch protilátek (D80.-)	1 526	65,3	12,1	22,6	18,56	22,93
Běžná variabilní imunodeficience (D83.-)	945	91,3	5,2	3,5	11,49	12,15
Wegenerova granulomatóza a jiné nekrotizující vaskulopatie (M31.-)	11	9,1	9,1	81,8	0,13	0,28
Systémový lupus erythematosus (M 32.-)	27	-	14,8	85,2	0,33	0,53
Dermatomyositis (M33.-)	6	16,7	16,7	66,7	0,07	0,13
Sjoegrenův syndrom a jiné systémové postižení pojivové tkáně (M35.-)	78	-	3,8	96,2	0,95	1,85

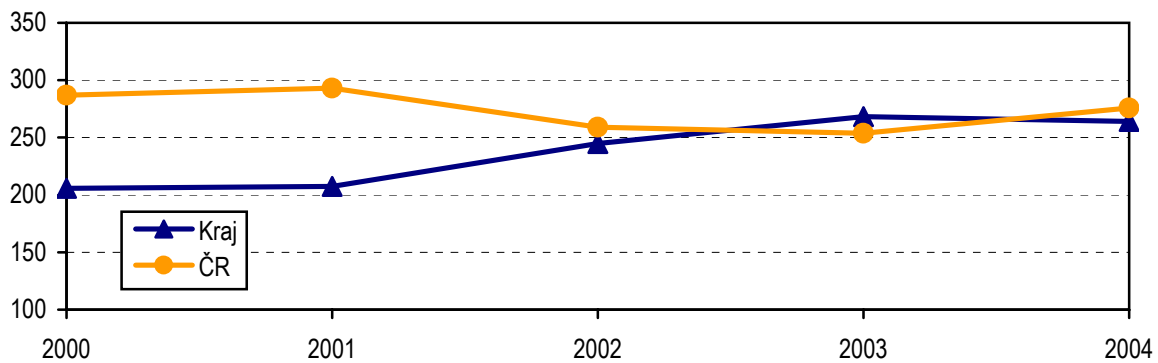
**Počet lékařů na 100 tisíc obyvatel
- vývoj v letech 2000-2004**



**Počet léčených pacientů na 1 tisíc obyvatel
- vývoj v letech 2000-2004**



**Počet kožních testů na 100 léčených pacientů
- vývoj v letech 2000-2004**



**Počet dispenzarizovaných pacientů pro pollinosu
na 1 tisíc obyvatel - vývoj v letech 2000-2004**

