



Informace ze zdravotnictví Ústeckého kraje

Ústavu zdravotnických informací a statistiky
České republiky

Hradec Králové
16. 8. 2011

5

Dětská a dorostová péče v Ústeckém kraji v roce 2010

Children and Adolescents Care in the Ústecký Region in 2010

Souhrn

Informace ze zdravotnictví kraje o dětské a dorostové péči v Ústeckém kraji v roce 2010 obsahuje údaje o ambulantní péči týkající se sítě zdravotnických zařízení, personálního zajištění, činnosti a dispenzarizovaných pacientů pro vybranou diagnózu. Údaje jsou členěny podle území. Informace také obsahuje přehled základních ukazatelů lůžkové péče nemocnic.

Summary

Information on health service activity in the branch of children and adolescents care in the Ústecký region in 2010 contains data about out-patient care concerning health service network, personnel capacity, activity, patients followed up for selected diagnoses. Data are presented by territory. Information also contains summary of basic indicators of in-patient care in hospitals.

Podkladem pro zpracování dat o činnosti dětské a dorostové péče byl roční výkaz A (MZ) 1-01, který vyplňuje každá ambulantní ordinace (oddělení, pracoviště) praktického lékaře pro děti a dorost a ambulantní odborné dětské a dorostové ordinace ve všech zdravotnických zařízeních bez ohledu na jejich zřizovatele. Údaje o lůžkové péči dětských oddělení nemocnic byly čerpány z výkazu L (MZ) 1-02 o lůžkovém fondu zdravotnického zařízení a jeho využití. Výkazy byly součástí Programu statistických zjišťování Ministerstva zdravotnictví v ČR na rok 2010. Pro výpočty relací na obyvatelstvo byly použity údaje ČSÚ. Formuláře výkazů a pokyny jsou vystaveny na internetu www.uzis.cz. Údaje o personálním zabezpečení, činnosti oboru praktický lékař pro děti a dorost a činnosti oboru pediatr specialista a z nich vypočtené ukazatele uvedené v tabulkách, v grafech a komentované v textu se týkají pouze těch zdravotnických zařízení, která splnila svou zpravodajskou povinnost a odevzdala vyplněný roční výkaz. V roce 2010 to bylo 98,8 % ze všech dětských lékařů v kraji.

Edice IZK o dětské a dorostové péči v předchozích letech jsou dostupné na internetových stránkách ústavu v části Rychlé informace.

Personální zajištění a činnost praktických lékařů pro děti a dorost

Ambulantní péči o děti a dorost na území kraje zabezpečovalo ke konci roku 164 ambulantních zdravotnických pracovišť, ve kterých pracovalo 161,65 lékařů a 160,63 ZPBD (průměrný roční přepočtený počet pracovníků celkem, včetně smluvních – tento údaj je sledován od roku 2008, výstižněji charakterizuje kapacitní zajištění jednotlivých ambulancí, zvláště v případech ukončení a zahájení činnosti nebo většího pohybu

pracovníků v průběhu roku, jedná se o součet přepočteného počtu pracovníků za jednotlivé měsíce dělený počtem měsíců sledovaného období).

Ve srovnání s republikovým ukazatelem byl počet lékařů v kraji v přepočtu na obyvatele podprůměrný (na 10 tisíc osob ve věku do 18 let připadlo v kraji 9,7 lékaře, v ČR 10,3 lékaře). V jednotlivých okresech se počet lékařů pohyboval v rozmezí 8,2–11,4 lékařů na 10 tisíc dětí a dorostu, relativně nejvíce lékařů bylo v okrese Most, nejméně v okrese Ústí nad Labem. Na jeden úvazek lékaře připadalo v kraji 1 029 osob ve věku 0–18 let (v ČR 967 dětí a dorostu), v okresech to bylo od 875 v Mostě po 1 227 v Ústí nad Labem. Největší podíl na celkovém počtu ošetření měla ošetření léčebná (70 %) a ošetření preventivní (25,5 %), na ošetření v návštěvní službě připadlo 1 %. Zbývající ošetření tvořila 3,5 % (vyšetření před nástupem do mateřské školy, prohlídky požadované k přihlášce na školu nebo při nástupu do zaměstnání, vyšetření pro účely sportovní, očkování pro cesty do ciziny).

Počet ošetření se meziročně snížil o 4,5 %. Na jeden úvazek lékaře připadlo v roce 2010 v průměru 6 017 ošetření, v roce 2009 to bylo 6 3075 ošetření (v ČR 5 791 v roce 2010, 5 485 v roce 2009), to znamená, že za předpokladu 220 odpracovaných dnů v roce uskutečnil lékař v průměru 27 ošetření denně. Nejvíce ošetření na jednoho lékaře bylo v okrese Teplice (6 773) a nejméně v okrese Most (5 047).

Na jednoho léčeného pacienta ve věku 0–18 let připadlo v roce 2010 v průměru 6,0 ošetření (v ČR 6,3 ošetření). Preventivní vyšetření jsou nejčastěji poskytována kojencům.

Počet registrovaných pacientů (dětí a dorostu) v kraji na jednoho lékaře byl 1 007 pacientů. Největší počet registrovaných pacientů na jednoho lékaře vykazuje okres Ústí nad Labem (1 253) a nejnižší okres Most (877). V České republice bylo v průměru 949 registrovaných pacientů na jednoho lékaře v ambulantní péči.

V ordinacích praktických lékařů pro děti a dorost bylo v kraji v roce 2010 sledováno 26 044 alergiků, 5 894 dětí a mladistvých z dysfunkčních rodin, 66 dětí a 12 dorostu týraných nebo sexuálně zneužívaných. Praktičtí lékaři pro děti a dorost měli v přímé péči 8 848 nově narozených dětí, z toho 777 s nízkou porodní hmotností (tj. s hmotností menší než 2 500 g). Ve sledovaném roce zemřelo 28 dětí ve věku 0–14 let.

V roce 2010 bylo při roční prohlídce vyšetřeno 9 350 dětí, z nichž bylo kojeno do 6 týdnů 22,8 % (ČR 15,4 %), do 3 měsíců 18,8 % (ČR 17,4 %), do 6 měsíců 21,4 % (ČR 23,7 %), déle než 6 měsíců 30,6 % (ČR 38,7 %) a 6,4 % nebylo kojeno vůbec (ČR 4,8 %).

Významnou skupinou pacientů jsou dispenzarizovaní pro vybrané diagnózy v evidenci u praktického lékaře pro děti a dorost. Jsou to pacienti trpící určitou chorobou pod stálým lékařským dohledem a jeden pacient může být uveden i vícekrát, pokud je sledován pro více diagnóz. Počet dispenzarizovaných onemocnění v kraji má již několik let vzrůstající tendenci. Na 1 000 registrovaných dětí ve věku do 14 let připadlo 386 dispenzarizovaných dětí (v ČR 362). Nejvyšší relaci vykazuje okres Ústí nad Labem (474) a nejmenší okres Most (192). Nejčastějším důvodem pro dispenzarizaci byly nemoci dýchací soustavy, které tvořily 25,3 % všech dispenzarizovaných onemocnění a nemoci nervové soustavy, které tvořily 18,8 %. Při sledování vývoje dispenzární péče od roku 2000 vykazuje kraj pozvolný, ale trvalý růst dispenzarizace dětí pro nemoci dýchací soustavy (o 21 %).

Počet dispenzarizovaného dorostu na 1 000 registrovaných osob ve věku od 15 do 18 let byl v kraji 605 (v ČR 555). Nejvyšší relace vykazoval okres Ústí nad Labem (738) a nejnižší okres Most (276). Nejčastějším důvodem dispenzarizace byly v celokrajském měřítku nemoci dýchací soustavy, které tvořily 23,2 % a nemoci nervové soustavy, které tvořily 22,3 %. Počet případů dispenzarizace dorostu pro nemoci dýchací soustavy od roku 2000 vzrostl téměř o 56 % (v roce 2000 to bylo 3 452 případů oproti 5 388 v roce 2010).

Mimo praktických lékařů pro děti a dorost zajišťovalo v kraji v roce 2010 činnost také 10,20 pediatrů specialistů v 11 ambulantních ordinacích. Tito lékaři léčili více než 18 tisíc pacientů, kterým poskytli téměř 30 tisíc ošetření.

Lůžková péče

V roce 2010 v kraji poskytovalo péči 10 dětských lůžkových oddělení. Pracovalo zde 65,39 lékařů a 333,69 ZPBD. Denně bylo v průměru obsazeno 352 lůžek z celkového počtu 519 lůžek, hospitalizováno bylo celkem 27 116 pacientů a průměrná ošetrovací doba činila 4,7 dne. Samostatné novorozenecké oddělení se v kraji nevyskytuje.

Zpracovala: Lenka Lesková
ÚZIS ČR, Regionální pracoviště Hradec Králové
Habrmanova 19/1, 500 02 Hradec Králové
telefon: 495 058 321, fax 495 058 322
e-mail: drahokoupilova@uzis.cz
<http://www.uzis.cz>

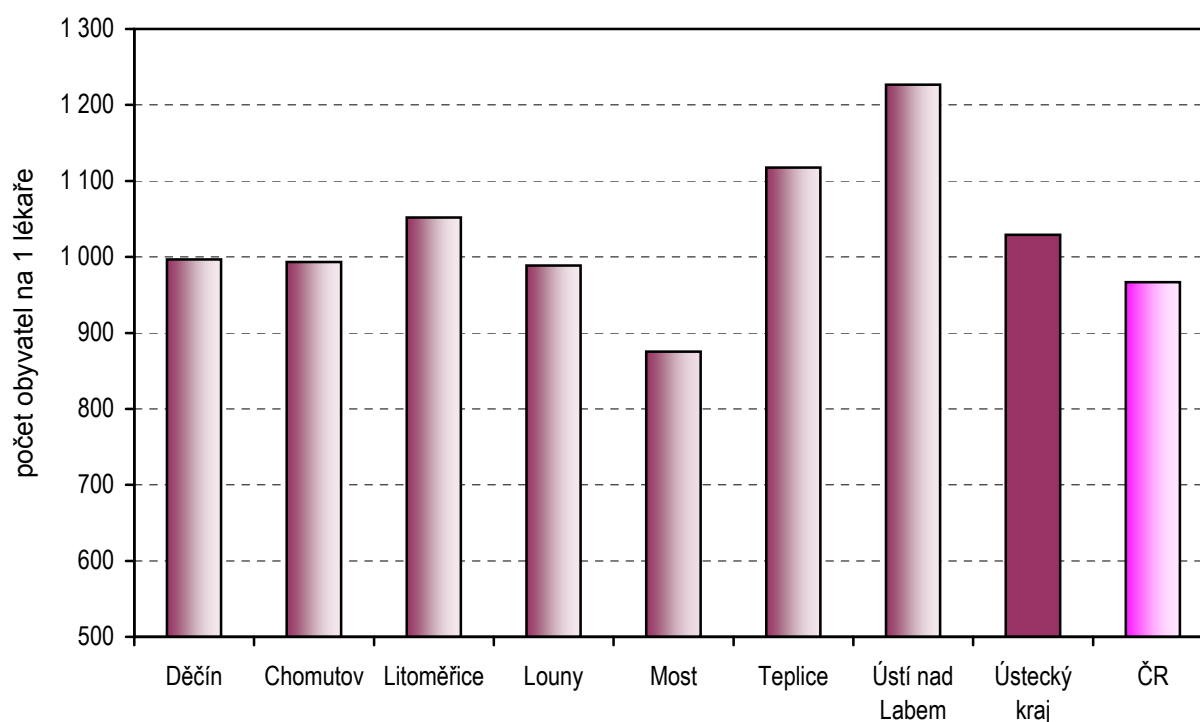
Personální zajištění a počet ošetření v ambulantní péči podle druhu zdravotnického zařízení a podle území

Území	Počet ZZ a pracovišť	Počet pracovníků ¹⁾		Počet ošetření		Počet léčených pacientů	Počet registrovaných	
		lékařů	ZPBD ²⁾	celkem	na 1 lékaře		děti (0–14)	dorostu (15–18)
Děčín	29	27,31	28,58	162 941	5 966	26 322	20 540	6 094
Chomutov	25	25,33	25,00	149 548	5 904	25 107	18 877	5 804
Litoměřice	24	21,91	17,85	133 588	6 097	24 938	17 114	5 461
Louny	18	17,60	18,00	105 291	5 982	17 675	13 148	3 665
Most	25	26,25	24,10	132 480	5 047	21 643	17 314	5 719
Teplice	23	23,25	27,05	157 480	6 773	21 670	18 146	5 855
Ústí nad Labem	20	20,00	20,05	131 336	6 567	23 488	19 305	5 748
Ústecký kraj	164	161,65	160,63	972 664	6 017	160 843	124 444	38 346
Česká republika	2 084	2 036,80	1 990,38	11 795 613	5 791	1 885 708	1 473 879	458 610

¹⁾ Průměrný roční přepočtený počet pracovníků celkem (vč. smluvních) - z odevzdaných ročních výkazů A(MZ)1-01

²⁾ ZPBD - zdravotničtí pracovníci nelékaři s odbornou způsobilostí bez odborného dohledu dle zákona č. 96/2004 Sb., o nelékařských zdravotnických povoláních § 5–§ 21a

Počet obyvatel ve věku 0–18 let na 1 lékaře v oboru dětská a dorostová péče

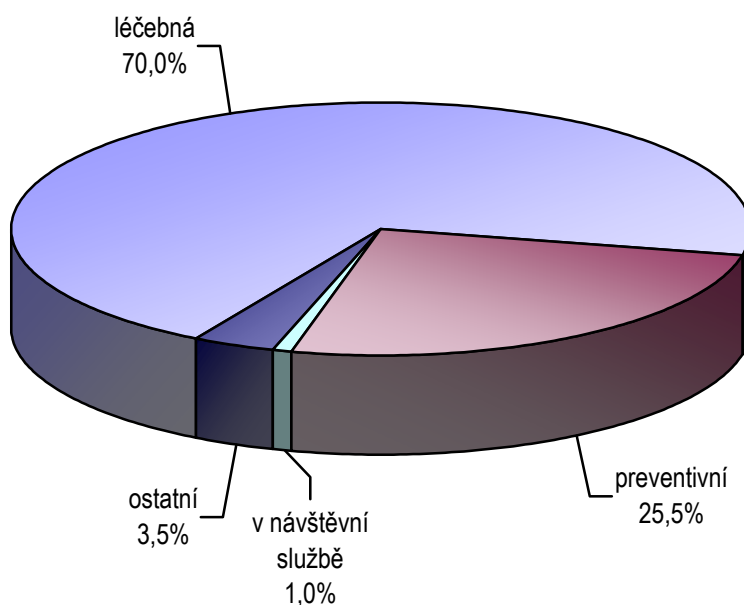


Struktura počtu ošetření - vyšetření u praktického lékaře pro děti a dorost

Území, okres	Počet ošetření - vyšetření celkem	z toho ošetření - vyšetření v %			Počet léčených pacientů ¹⁾	Počet ošetření na 1 léčeného pacienta
		léčebná	preventivní	v návštěvní službě		
Děčín	162 941	70,53	25,90	1,63	26 322	6,2
Chomutov	149 548	74,75	24,72	0,53	25 107	6,0
Litoměřice	133 588	69,28	26,55	1,20	24 938	5,4
Louny	105 291	72,51	22,89	1,31	17 675	6,0
Most	132 480	64,58	25,25	0,89	21 643	6,1
Teplice	157 480	84,76	29,44	0,70	21 670	7,3
Ústí nad Labem	131 336	66,06	27,86	0,67	23 488	5,6
Ústecký kraj	972 664	70,01	25,51	0,97	160 843	6,0
ČR	11 795 613	70,02	25,48	1,14	1 885 708	6,3

¹⁾ Počet léčených pacientů je celkový počet pacientů, kteří byli alespoň jedenkrát za sledovaný rok ošetřeni (tj. každý pacient je započten pouze jedenkrát).

Struktura ošetření - vyšetření podle druhu v roce 2010

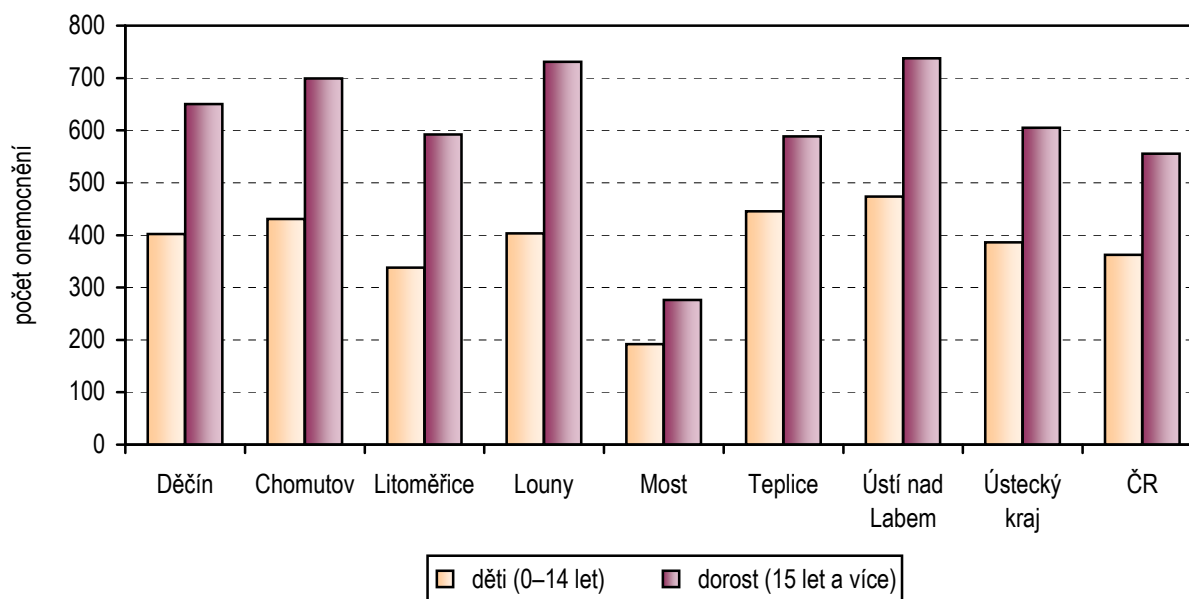


Dispenzarizovaná onemocnění u dětí a dorostu

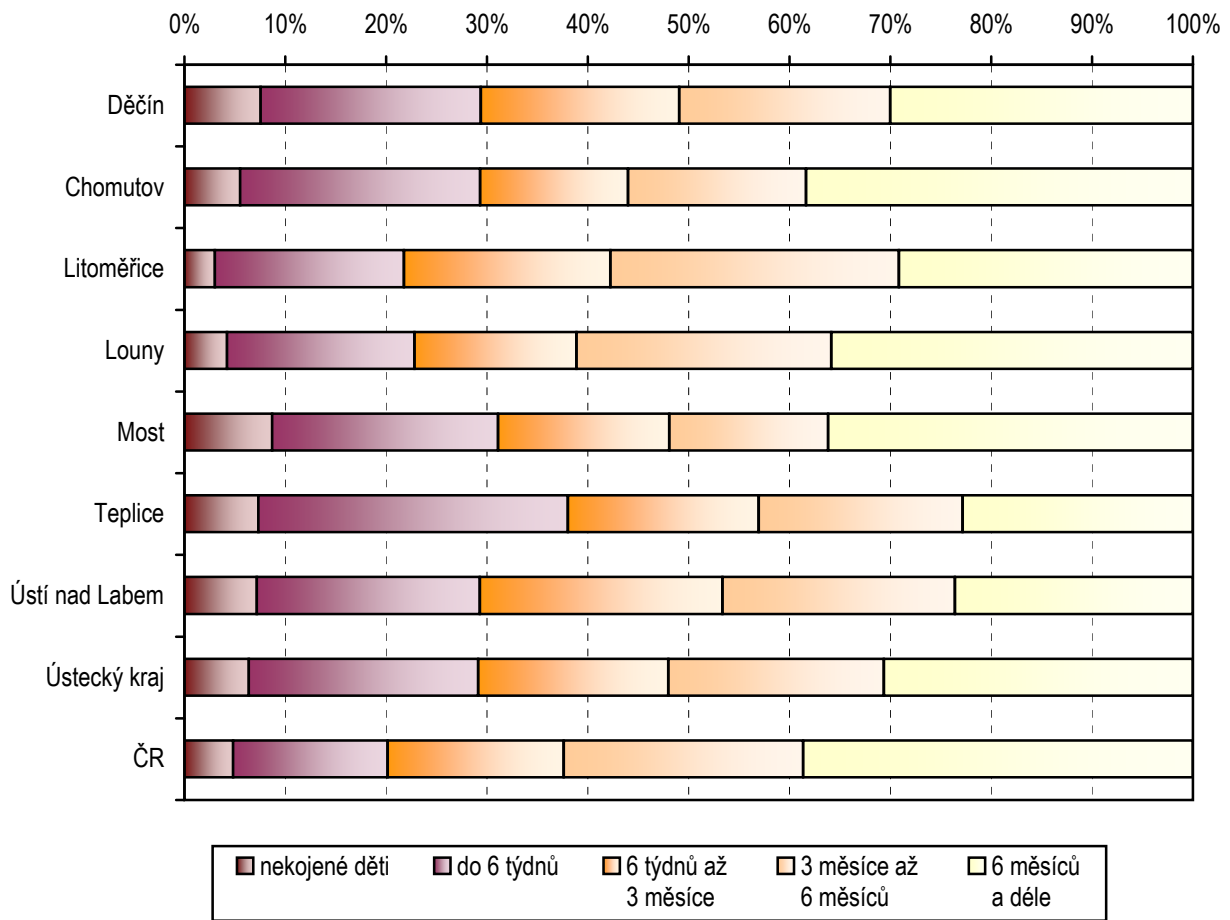
Kapitola (MKN -10)	Počet ¹⁾ dispenzarizovaných pacientů k 31.12.		
	celkem	z toho děti (0–14 let) v %	na 1 tisíc dětí a dorostu
I. Některé infekční a parazitární nemoci (vč. následků)	2 681	80,60	16,1
II. Novotvary	292	73,63	1,8
III. Nemoci krve a krvetvorných orgánů a některé poruchy týkající se mechanismu imunity	2 429	78,39	14,6
IV. Nemoci endokrinní, výživy a přeměny látek	6 000	62,22	36,1
V. Poruchy duševní a poruchy chování	4 158	64,98	25,0
VI.–VIII. Nemoci nervové soustavy, nemoci oka a očních adnex, nemoci ucha a bradavkového výběžku	14 224	63,65	85,5
IX. Nemoci oběhové soustavy	2 997	56,49	18,0
X. Nemoci dýchací soustavy	17 551	69,30	105,5
XI. Nemoci trávicí soustavy	2 370	62,57	14,2
XII. Nemoci kůže a podkožního vaziva	6 729	73,56	40,5
XIII. Nemoci svalové a kosterní soustavy a pojivové tkáně	3 919	57,31	23,6
XIV. Nemoci močové a pohlavní soustavy	3 633	67,99	21,8
XVII. Vrozené vady, deformace	4 273	76,50	25,7
Celkem	71 256	67,42	428,4

¹⁾ Jeden pacient může být uveden i vícekrát, pokud je sledován pro více diagnóz.

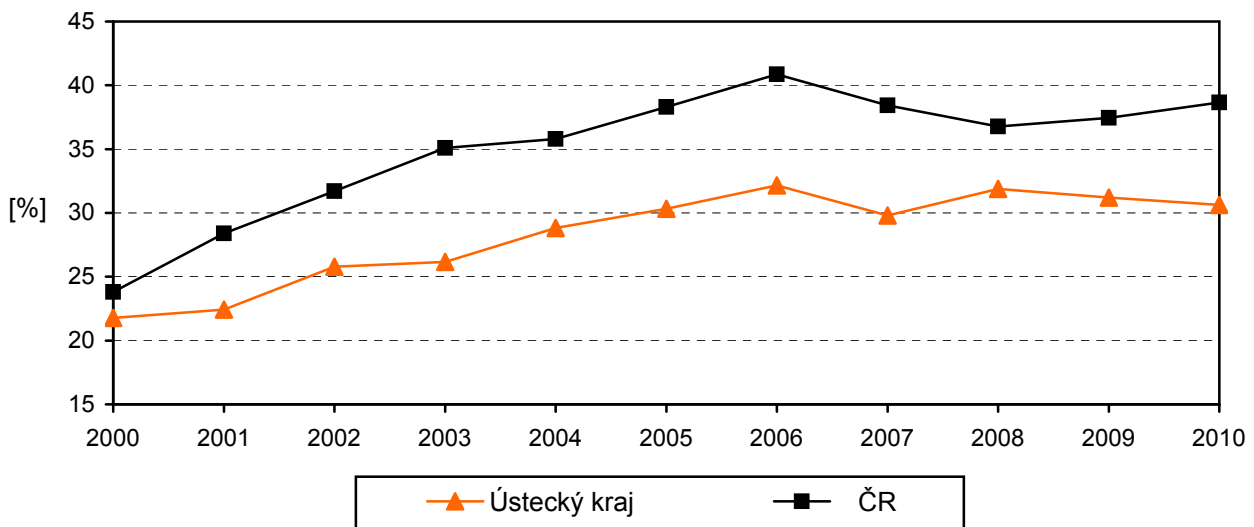
Počet dispenzarizovaných onemocnění v přepočtu na 1 tisíc registrovaných pacientů v dětské a dorostové péči



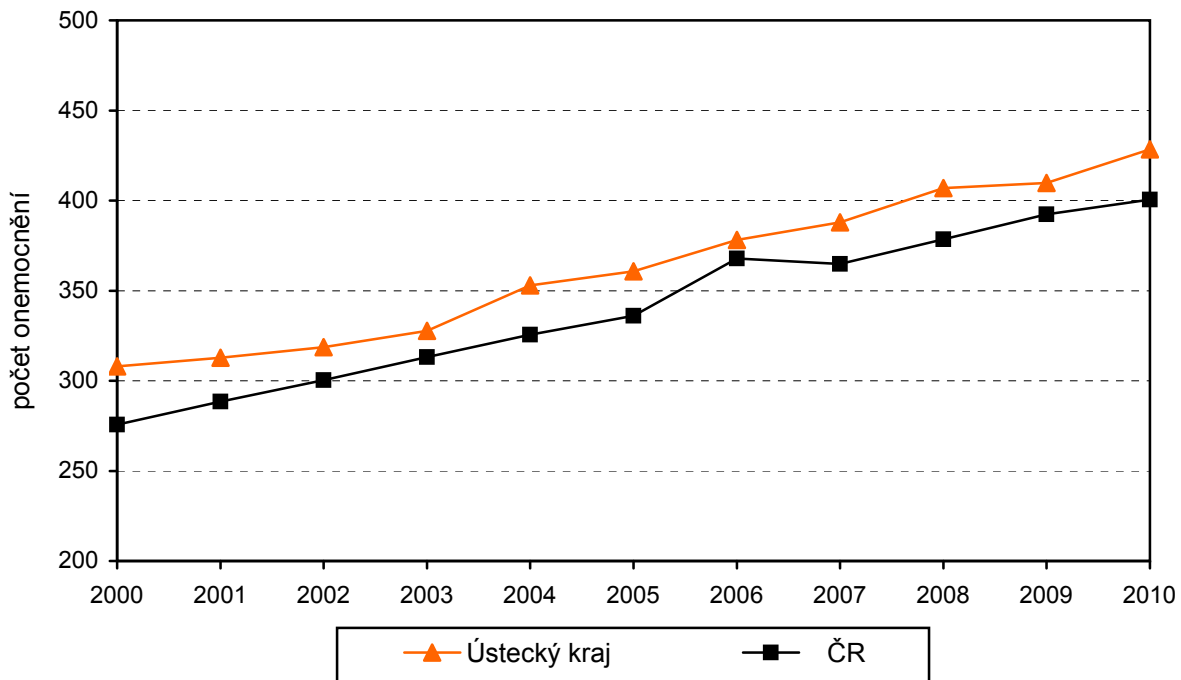
Struktura dětí při roční prohlídce podle délky kojení v roce 2010



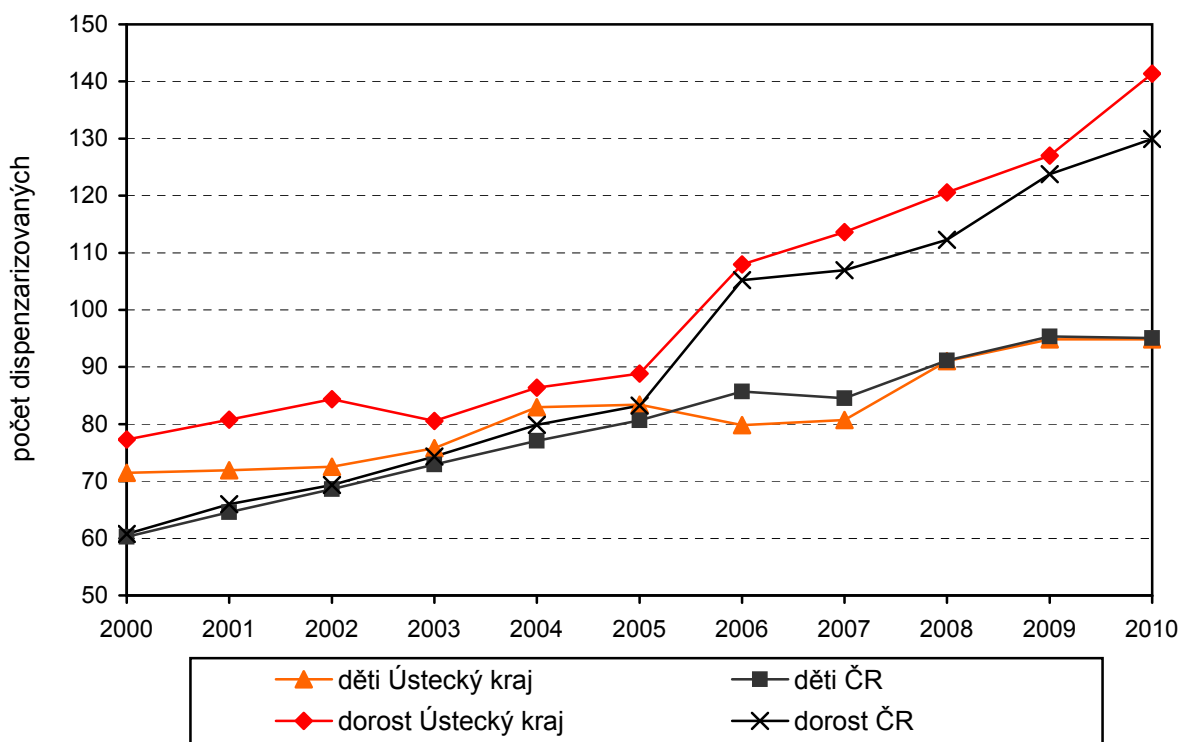
Vývoj podílu dětí kojených déle než 6 měsíců



**Vývoj počtu dispenzarizovaných onemocnění
v přepočtu na 1 tisíc dětí a dorostu (0–18 let)**



**Vývoj počtu dispenzarizovaných dětí a dorostu
pro nemoci dýchacích cest
v přepočtu na 1 tisíc osob daného věku**



Využívání lůžkového fondu dětských oddělení nemocnic a zatížení zdravotnických pracovníků

Ukazatel	Ústecký kraj	ČR
Počet oddělení	10	94
Počet pracovníků ¹⁾		
lékaři	65,39	764,79
ZPBD ²⁾ celkem	333,69	3 043,65
Průměrný počet lůžek	516,50	4 811,86
Průměrný denní stav obsazených lůžek		
celkem	351,7	3 046,6
na 1 lékaře	5,1	4,3
Počet lékařů na 100 lůžek	12,60	15,88
Počet ZPBD ²⁾ na 100 lůžek	64,29	63,21
Počet hospitalizovaných	27 116	270 299
Nemocniční letalita (v promilích)	1,5	0,7
Využití lůžek ve dnech	248,6	231,1
Průměrná ošetrovací doba ve dnech	4,7	4,1
Prostoj lůžek ³⁾	2,0	2,0

¹⁾ Součet úvazků včetně smluvních k 31.12.

²⁾ ZPBD - zdravotničtí pracovníci nelékaři s odbornou způsobilostí bez odborného dohledu § 5–§ 21a zákona č. 96/2004 Sb.

³⁾ Ve dnech na 1 hospitalizovaného z lůžek schopných provozu

Seznam nemocnic s lůžkovým dětským oddělením v kraji:

KZ, a.s., Nemocnice Děčín, o.z., Děčín

Lužická nemocnice a poliklinika, a.s., Rumburk

Nemocnice Kadaň s.r.o.

KZ, a.s., Nemocnice Chomutov, o.z., Chomutov

Městská nemocnice v Litoměřicích, p.o., Litoměřice

Podřipská NsP Roudnice nad Labem, s.r.o.

Nemocnice Žatec, o.p.s.

KZ, a.s., Nemocnice Most, o.z., Most

KZ, a.s., Nemocnice Teplice, o.z., Teplice

KZ, a.s., Masarykova nemocnice Ústí n.L., o.z., Ústí nad Labem