



Informace ze zdravotnictví Ústeckého kraje

Ústavu zdravotnických informací a statistiky
České republiky

Hradec Králové
1. 9. 2011

6

Rehabilitační a fyzikální medicína - činnost oboru v Ústeckém kraji v roce 2010

*Rehabilitation and Physical Medicine - Activity in Branch
in the Ústecký Region in 2010*

Souhrn

Informace ze zdravotnictví kraje o činnosti oboru rehabilitační a fyzikální medicíny v Ústeckém kraji v roce 2010 obsahuje údaje o ambulantní péči z oblasti sítě zdravotnických zařízení, personálního zajištění, činnosti, stručný přehled nově přijatých pacientů podle skupin diagnóz a také základní ukazatele lůžkové péče nemocnic a odborných léčebných ústavů. Údaje jsou členěny dle druhu zdravotnického zařízení a dle území.

Summary

Information on health service activity in the branch of rehabilitation and physical medicine in Ústecký region in 2010 contains data about out-patient, in particular, about health service network, personnel capacity, activity, a brief overview of newly admitted patients by group of diagnoses and also basic indicators of in-patient care in hospitals and specialized therapeutic institutes. Data are presented by type of health establishment and by territory.

Podklady pro zpracování této aktuální informace o činnosti oboru rehabilitační a fyzikální medicíny byly čerpány z údajů pravidelného ročního sběru dat. Výkaz vyplňuje samostatně každé oddělení (pracoviště) rehabilitační a fyzikální medicíny, včetně ambulantních částí nemocnic. Výkaz byl součástí Programu statistických zjišťování Ministerstva zdravotnictví v ČR na rok 2010. Vyplňování se týkalo všech zdravotnických zařízení bez ohledu na jejich zřizovatele. Formuláře výkazů a závazné pokyny jsou vystaveny na internetu www.uzis.cz.

Od roku 2008 se na výkazech A(MZ)1-01 sledují pracovníci také jako průměrný roční přepočtený počet, který výstižněji charakterizuje kapacitní zajištění jednotlivých ambulancí, zvláště v případech ukončení a zahájení činnosti nebo většího pohybu pracovníků v průběhu roku. Je to součet přepočteného počtu pracovníků za jednotlivé měsíce dělený počtem měsíců sledovaného období. V roce 2010 byla ambulantní péče v oboru rehabilitační a fyzikální medicíny zabezpečována na 132 samostatných odděleních či pracovištích, kde pracovalo 33,90 lékařů, 375,33 fyzioterapeutů, 15,33 ergoterapeutů, 29,95 všeobecných sester a 23,70 ostatních odborných pracovníků, např. masér (§ 37).

Celkem tito pracovníci poskytli téměř 178 tisíc vyšetření a provedli 3,4 mil. výkonů. Tak jako v předchozích letech, nejvíce vyšetření (56 %) zajistili lékaři. Pokud budeme počet vyšetření sledovat podle druhu zařízení, které pacientovi poskytlo péči, zjistíme, že nejvíce vyšetření bylo provedeno v samostatných ordinacích lékařů specialistů (44 %). Odlišná

situace je u výkonů. Naprostá většina výkonů byla poskytnuta fyzioterapeuty a ergoterapeuty (94 %), nejvíce výkonů provedli pracovníci samostatných zařízení nelékařů rehabilitačních.

Nejčastějším rehabilitačním výkonem je léčebná tělesná výchova, představující 51 % všech ambulantních výkonů (ČR 48 %). Fyzikální terapie představovala téměř 37 % všech výkonů v kraji (ČR 37 %).

Převážná většina nových pacientů byla přijímána ambulantně ve zdravotnických zařízeních (84 %), jen 16 % vyžadovalo hospitalizaci, ke které docházelo převážně na jiných než rehabilitačních odděleních nemocnic.

V kraji bylo nově přijato k léčbě celkem 198 tisíc pacientů, což představovalo 2 365 pacientů na 10 tis. obyvatel (v ČR 2 136). Z vybraných skupin diagnóz podle Mezinárodní klasifikace nemocí 10. revize se téměř 69 % osob léčilo na nemoci svalové a kosterní soustavy a pojivové tkáně, 11 % na poranění a otravy, nemoci nervové soustavy byly zastoupeny více než 8 %.

Akutní léčebnou péči na lůžkových odděleních poskytovala Městská nemocnice v Litoměřicích, p.o., REMED Meziboří, s.r.o. – lůžková RHC, Krajská zdravotní, a.s. Masarykova nemocnice Ústí nad Labem, o.z., Nemocnice Teplice, o.z. a Nemocnice Chomutov, o.z.. Celkem bylo na těchto odděleních v nemocnicích hospitalizováno 3 132 pacientů s průměrnou ošetrovací dobou 14,2 dní (ČR 15,9 dní). Při průměrném počtu 161 lůžek bylo denně obsazeno 122 lůžek. Lůžka byla využívána 275,6 dní v roce.

Zpracovala: Dana Řeháková

ÚZIS ČR, Regionální pracoviště Hradec Králové

Habrmanova 19/1, 500 02 Hradec Králové

tel.: 495 058 321, fax: 495 058 322

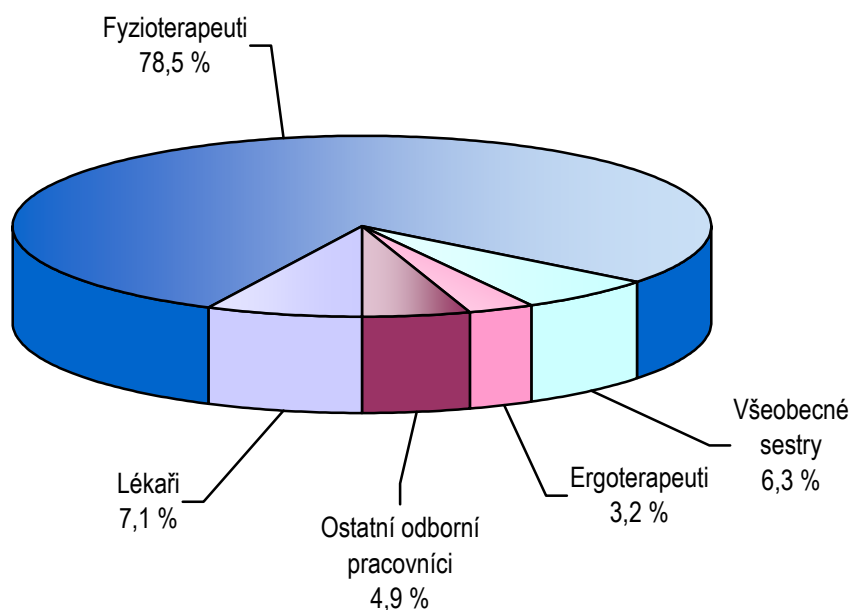
e-mail: drahokoupilova@uzis.cz

<http://www.uzis.cz>

Personální zajištění dle druhu zdravotnických zařízení a dle území

Ukazatel	Počet ZZ a pracovišť	Počet pracovníků ¹⁾					
		celkem	z toho				
			lékaři	fyzio-terapeuti	všeobecné sestry	ergo-terapeuti	ostatní odborní pracovníci
dle druhu zařízení							
Ambulantní část lůžkových ZZ	17	167,03	8,06	138,94	5,50	4,33	10,20
Samostatná ordinace lékaře specialisty	27	103,00	22,80	51,75	14,95	9,00	4,50
Samostatné zařízení nelékaře rehabilitační	76	164,36	0,50	152,01	6,85	1,00	4,00
Ostatní ambulantní zařízení	12	43,82	2,54	32,63	2,65	1,00	5,00
Celkem	132	478,21	33,90	375,33	29,95	15,33	23,70
dle území okresů							
Děčín	18	72,33	4,42	56,91	7,50	1,50	2,00
Chomutov	23	73,51	3,35	58,06	2,60	4,00	5,50
Litoměřice	18	73,99	9,29	47,70	4,00	6,30	6,70
Louny	19	49,40	1,95	42,00	4,05	0,40	1,00
Most	14	56,72	4,56	40,51	5,15	1,50	5,00
Teplice	15	58,96	4,39	49,57	2,00	1,50	1,50
Ústí nad Labem	25	93,30	5,94	80,58	4,65	0,13	2,00
Ústecký kraj	132	478,21	33,90	375,33	29,95	15,33	23,70

¹⁾ Průměrný roční přepočtený počet pracovníků celkem (vč. smluvních) - z odevzdaných ročních výkazů A(MZ)1-01

Struktura pracovníků v oboru rehabilitační a fyzikální medicíny


Počet vyšetření, výkonů a pacientů dle druhu zdravotnických zařízení

Vybrané ukazatele	Činnost v oboru dle zařízení				
	celkem	v tom			
		ambulantní část lůžkových zdravotnických zařízení	samostatná ordinace lékaře specialisty	samostatné zařízení nelékaře rehabilitační	ostatní ambulantní zařízení
Vyšetření provedená					
Lékařem	100 281	24 487	69 174	930	5 690
Fyzioterapeutem, ergoterapeutem	75 277	24 413	8 512	38 582	3 770
Psychologem, logopedem, sociálním pracovníkem	2 027	2 027	-	-	-
Ústecký kraj	177 585	50 927	77 686	39 512	9 460
Na 10 000 obyvatel	2 124,74	609,32	929,49	472,75	113,19
Výkony provedené					
Lékařem	183 146	29 763	136 821	2 838	13 724
Fyzioterapeutem, ergoterapeutem	3 186 842	985 643	680 230	1 282 774	238 195
Psychologem, logopedem, sociálním pracovníkem	10 569	10 569	-	-	-
Ústecký kraj	3 380 557	1 025 975	817 051	1 285 612	251 919
Pacienti nově přijatí k léčbě					
Ústecký kraj	197 647	58 577	69 465	58 709	10 896
Na 10 000 obyvatel	2 364,78	700,85	831,12	702,43	130,37

Struktura výkonů podle druhu zdravotnických zařízení

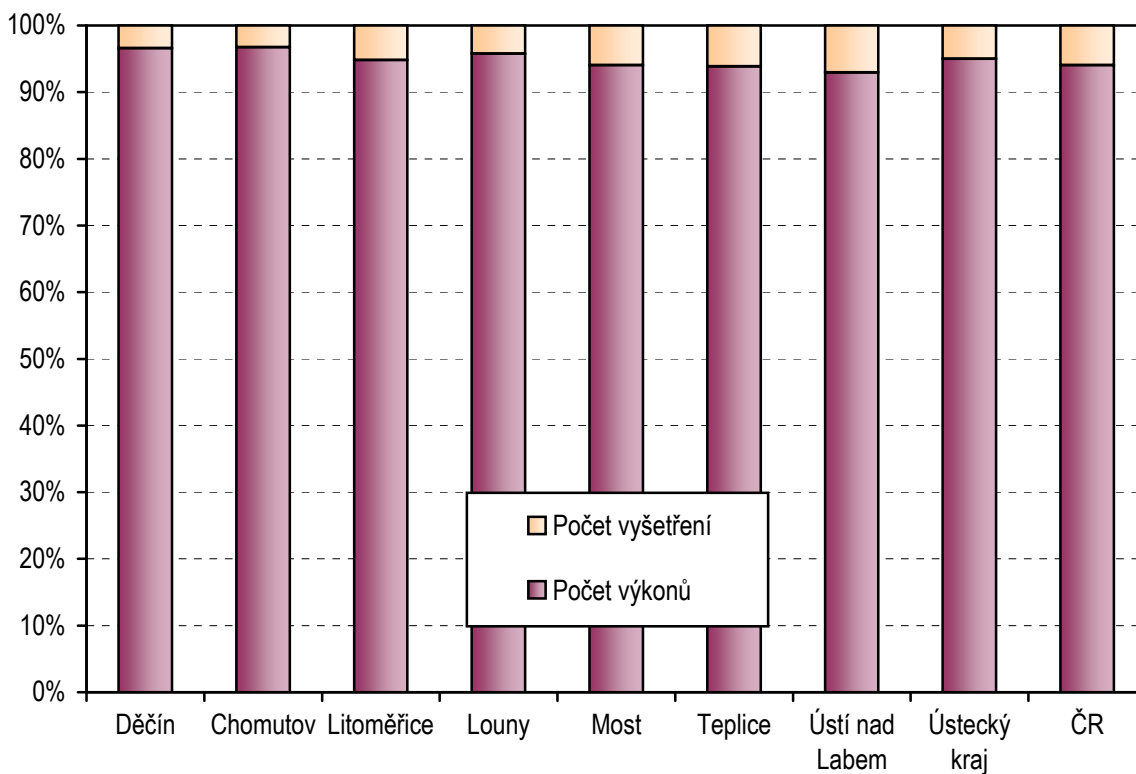
Druh zdravotnického zařízení	Struktura výkonů				
	celkem	z toho (v %)			
		léčebná tělesná výchova	fyzikální terapie	ergoterapie	ostatní výkony
Ambulantní část lůžkových ZZ	1 025 975	63,76	25,27	2,73	8,24
Samostatná ordinace lékaře specialisty	817 051	40,78	38,46	0,00	20,76
Samostatné zařízení nelékaře rehabilitační	1 285 612	49,08	43,01	1,74	6,18
Ostatní ambulantní zařízení	251 919	43,63	44,20	0,61	11,56
Ústecký kraj	3 380 557	51,12	36,61	1,54	10,73
ČR	46 926 256	48,32	36,52	1,42	13,75

Indikace léčebné rehabilitace - skupiny diagnóz podle MKN-10

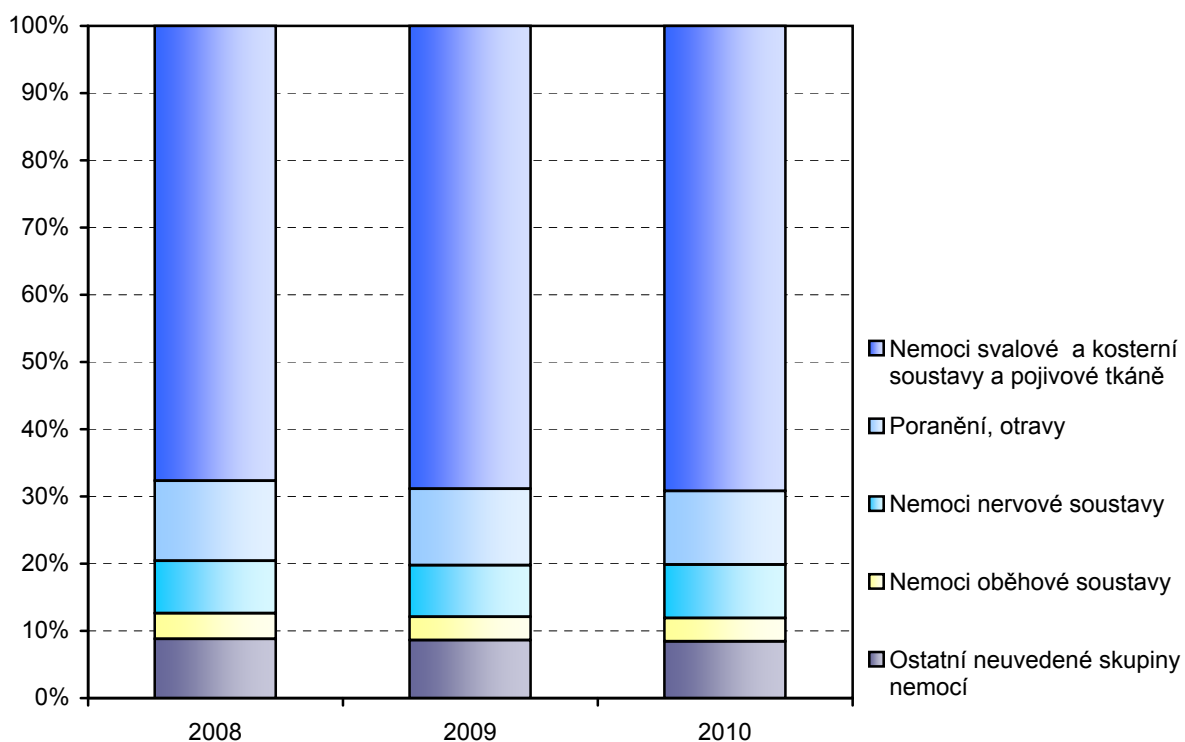
Diagnóza MKN-10		Počet pacientů nově přijatých k léčbě				
		2008	2009	2010	na 10 tis. obyvatel ¹⁾ v r. 2010	Index 2008/2010 v %
Nemoci infekční a parazitární	A00–B99	447	322	381	4,56	85,23
Novotvary	C00–D48	3 130	3 143	2 934	35,10	93,74
Nemoci endokrinní	E00–E90	717	998	783	9,37	109,21
Poruchy duševní a poruchy chování	F00–F99	843	708	1 063	12,72	126,10
Nemoci nervové soustavy	G00–G99	17 053	16 412	15 786	188,87	92,57
Nemoci oběhové soustavy	I00–I99	8 290	7 427	6 845	81,90	82,57
Nemoci dýchací soustavy	J00–J99	2 572	2 316	2 234	26,73	86,86
Nemoci trávicí soustavy	K00–K93	2 055	1 391	1 097	13,13	53,38
Nemoci svalové a kosterní soustavy a pojivové tkáně	M00–M99	147 858	147 413	136 790	1 636,64	92,51
Nemoci močové a pohlavní soustavy	N00–N99	1 416	1 739	1 543	18,46	108,97
Těhotenství, porod a šestinedělí, stavy vzniklé v perinatálním období	O00–O99 P00–P96	3 563	3 805	2 908	144,74	81,62
Poranění, otravy	S00–T98	26 062	24 351	21 587	258,28	82,83
Ostatní neuvedené skupiny nemocí		4 503	4 072	3 696	44,22	82,08
Ústecký kraj		218 509	214 097	197 647	2 364,78	90,45
ČR		2 236 103	2 323 189	2 246 158	2 135,69	100,45

¹⁾ U Dg těhotenství, porod a šestinedělí, stavy vzniklé v perinatálním období přepočteno na 10 000 žen 15–49 let

**Počet vyšetření a počet výkonů
v územních celcích v %**



**Vývoj struktury nově přijatých pacientů k léčbě
dle vybraných skupin diagnóz v %**



Využívání lůžkového fondu rehabilitačních oddělení nemocnic

Ukazatel	Nemocnice		OLÚ	
	Ústecký kraj	ČR	Ústecký kraj	ČR
Počet oddělení	5	53	-	17
Počet pracovníků ¹⁾				
lékaři	16,06	159,73	-	134,41
ZPBD ²⁾ celkem	61,00	555,80	-	603,42
Průměrný počet lůžek	161,00	1 662,57	-	2 384,60
Průměrný denní stav obsazených lůžek				
celkem	121,6	1 302,2	-	2 265,0
na 1 lékaře	7,2	9,1	-	17,1
Počet lékařů na 100 lůžek	9,98	9,56	-	5,61
Počet ZPBD ²⁾ na 100 lůžek	37,89	33,26	-	25,17
Počet hospitalizovaných	3 132	29 919	-	26 630
Nemocniční letalita	-	1,3	-	0,4
Využití lůžek ve dnech	275,6	285,9	-	346,7
Průměrná ošetrovací doba	14,2	15,9	-	31,0
Prostoj lůžek ³⁾	3,6	3,3	-	1,5

¹⁾ Součet úvazků vč. smluvních pracovníků k 31.12.

²⁾ ZPBD-zdravotníci nelékaři s odbornou způsobilostí bez odborného dohledu (§ 5–§ 21a) dle zák. č. 96/2004 Sb.

³⁾ Ve dnech na 1 hospitalizovaného z lůžek schopných provozu

Seznam nemocnic s lůžkovým rehabilitačním oddělením v kraji:

Městská nemocnice v Litoměřicích, p.o.

Krajská zdravotní, a.s., - Masarykova nemocnice Ústí nad Labem, o.z.

Krajská zdravotní, a.s., - Nemocnice Teplice, o.z.

Krajská zdravotní, a.s., - Nemocnice Chomutov, o.z.

REMEDI Meziboří, s.r.o - lůžková RHC