



Informace ze zdravotnictví Ústeckého kraje

Ústavu zdravotnických informací a statistiky
České republiky

Hradec Králové
16. 9. 2012

5

Dětská a dorostová péče v Ústeckém kraji v roce 2011

Children and Adolescents Care in the Ústecký Region in 2011

Souhrn

Informace ze zdravotnictví kraje o dětské a dorostové péči v Ústeckém kraji v roce 2011 obsahuje údaje o ambulantní péči týkající se sítě zdravotnických zařízení, personálního zajištění, činnosti a dispenzarizovaných pacientů pro vybranou diagnózu. Údaje jsou členěny podle území. Informace také obsahuje přehled základních ukazatelů lůžkové péče nemocnic.

Summary

Information on health service activity in the branch of children and adolescents care in the Ústecký region in 2011 contains data about out-patient care concerning health service network, personnel capacity, activity, patients followed up for selected diagnoses. Data are presented by territory. Information also contains summary of basic indicators of in-patient care in hospitals.

Podkladem pro zpracování dat o činnosti dětské a dorostové péče byl roční výkaz A (MZ) 1-01, který vyplňuje každá ambulantní ordinace (oddělení, pracoviště) praktického lékaře pro děti a dorost a ambulantní odborné dětské a dorostové ordinace ve všech zdravotnických zařízeních bez ohledu na jejich zřizovatele. Údaje o lůžkové péči dětských oddělení nemocnic byly čerpány z výkazu L (MZ) 1-02 o lůžkovém fondu zdravotnického zařízení a jeho využití. Výkazy byly součástí Programu statistických zjišťování Ministerstva zdravotnictví v ČR na rok 2011. Pro výpočty relací na obyvatelstvo byly použity údaje ČSÚ. Formuláře výkazů a pokyny jsou vystaveny na internetu www.uzis.cz. Údaje o personálním zabezpečení, činnosti oboru praktický lékař pro děti a dorost a činnosti oboru pediatr specialista a z nich vypočtené ukazatele uvedené v tabulkách, v grafech a komentované v textu se týkají pouze těch zdravotnických zařízení, která splnila svou zpravodajskou povinnost a odevzdala vyplněný roční výkaz. V roce 2011 to bylo 98,8 % ze všech dětských lékařů v kraji.

Edice IZK o činnosti oboru dětské a dorostové péči v předchozích letech jsou dostupné na internetových stránkách ústavu v části Publikujeme.

Personální zajištění a činnost praktických lékařů pro děti a dorost

Ambulantní péči o děti a dorost na území kraje zabezpečovalo ke konci roku 168 ambulantních zdravotnických pracovišť, ve kterých pracovalo 163,41 lékařů a 161,70 ZPBD (průměrný roční přepočtený počet pracovníků celkem, včetně smluvních – tento údaj je sledován od roku 2008, výstižněji charakterizuje kapacitní zajištění jednotlivých ambulancí, zvláště v případech ukončení a zahájení činnosti nebo většího pohybu

pracovníků v průběhu roku, jedná se o součet přepočteného počtu pracovníků za jednotlivé měsíce dělený počtem měsíců sledovaného období).

Ve srovnání s republikovým ukazatelem byl počet lékařů v kraji v přepočtu na obyvatele mírně podprůměrný (na 10 tisíc osob ve věku do 18 let připadlo v kraji 10,0 lékařů, v ČR 10,4 lékaře). V jednotlivých okresech se počet lékařů pohyboval v rozmezí 8,3–11,7 lékařů na 10 tisíc dětí a dorostu, relativně nejvíce lékařů bylo v okrese Most, nejméně v okrese Ústí nad Labem. Na jeden úvazek lékaře připadalo v kraji 998 osob ve věku 0–18 let (v ČR 961 dětí a dorostu), v okresech to bylo od 852 v Mostě po 1 203 v Ústí nad Labem. Největší podíl na celkovém počtu ošetření měla ošetření léčebná (72,2 %) a ošetření preventivní (24,6 %), na ošetření v návštěvní službě připadlo 0,9 %. Zbývající ošetření tvořila 2,3 % (vyšetření před nástupem do mateřské školy, prohlídky požadované k přihlášce na školu nebo při nástupu do zaměstnání, vyšetření pro účely sportovní, očkování pro cesty do ciziny).

Počet ošetření se meziročně zvýšil o 3,5 %. Na jeden úvazek lékaře připadlo v roce 2011 v průměru 6 163 ošetření, v roce 2010 to bylo 6 017 ošetření (v ČR 5 913 v roce 2011, 5 791 v roce 2010), to znamená, že za předpokladu 220 odpracovaných dnů v roce uskutečnil lékař v kraji v průměru 28 ošetření denně. Nejvíce ošetření na jednoho lékaře bylo v okrese Teplice (6 840) a nejméně v okrese Most (4 995).

Na jednoho léčeného pacienta ve věku 0–18 let připadlo v roce 2011 v průměru 6,2 ošetření (v ČR 6,3 ošetření). Preventivní vyšetření jsou nejčastěji poskytována kojencům.

Počet registrovaných pacientů (dětí a dorostu) v kraji na jednoho lékaře byl 1 003 pacientů. Největší počet registrovaných pacientů na jednoho lékaře vykazuje okres Ústí nad Labem (1 226) a nejnižší okres Most (887). V České republice bylo v průměru 952 registrovaných pacientů na jednoho lékaře v ambulantní péči.

V ordinacích praktických lékařů pro děti a dorost bylo v kraji v roce 2011 sledováno 26 717 alergiků, 6 003 dětí a mladistvých z dysfunkčních rodin, 59 dětí a 3 dorostu týraných nebo sexuálně zneužívaných. Praktičtí lékaři pro děti a dorost měli v přímé péči 8 396 nově narozených dětí, z toho 632 s nízkou porodní hmotností (tj. s hmotností menší než 2 500 g). Ve sledovaném roce zemřelo 12 dětí ve věku 0–14 let.

V roce 2011 bylo při roční prohlídce vyšetřeno 9 141 dětí, z nichž bylo kojeno do 6 týdnů 20,7 % (ČR 14,7%), do 3 měsíců 16,9 % (ČR 16,2 %), do 6 měsíců 21,8 % (ČR 24,3 %), déle než 6 měsíců 34,4 % (ČR 40,1 %) a 6,2 % nebylo kojeno vůbec (ČR 4,7 %).

Významnou skupinou pacientů jsou dispenzarizovaní pro vybrané diagnózy v evidenci u praktického lékaře pro děti a dorost. Jsou to pacienti trpící určitou chorobou pod stálým lékařským dohledem a jeden pacient může být uveden i vícekrát, pokud je sledován pro více diagnóz. Počet dispenzarizovaných onemocnění v kraji má již několik let vzrůstající tendenci. Na 1 000 registrovaných dětí ve věku do 14 let připadlo 394 dispenzarizovaných dětí (v ČR 382). Nejvyšší relaci vykazuje okres Ústí nad Labem (457) a nejmenší okres Most (204). Nejčastějším důvodem pro dispenzarizaci byly nemoci dýchací soustavy, které tvořily 25,3 % všech dispenzarizovaných onemocnění a nemoci nervové soustavy, které tvořily 18,6 %. Při sledování vývoje dispenzární péče od roku 2000 vykazuje kraj pozvolný, ale trvalý růst dispenzarizace dětí pro nemoci dýchací soustavy (mírně přes 26 %).

Počet dispenzarizovaného dorostu na 1 000 registrovaných osob ve věku od 15 do 18 let byl v kraji 669 (v ČR 619). Nejvyšší relace vykazoval okres Ústí nad Labem (790) a nejnižší okres Most (324). Nejčastějším důvodem dispenzarizace byly v celokrajském měřítku nemoci dýchací soustavy, které tvořily 22,7 % a nemoci nervové soustavy, které tvořily 22,2 %. Počet případů dispenzarizace dorostu pro nemoci dýchací soustavy od roku 2000 vzrostl více než o 62 % (v roce 2000 to bylo 3 452 případů oproti 5 600 v roce 2011).

Mimo praktických lékařů pro děti a dorost zajišťovalo v kraji v roce 2011 činnost také 7,94 pediatrů specialistů v 10 ambulantních ordinacích. Tito lékaři léčili více než 13 tisíc pacientů, kterým poskytli téměř 25 tisíc ošetření.

Lůžková péče

V roce 2011 v kraji poskytovalo péči 10 dětských lůžkových oddělení. Pracovalo zde 75,78 lékařů a 325,19 ZPBD. Denně bylo v průměru obsazeno 349 lůžek z celkového počtu 507 lůžek, hospitalizováno bylo celkem 28 460 pacientů a průměrná ošetrovací doba činila 4,5 dne. Samostatné novorozenecké oddělení se v kraji nevyskytuje.

Zpracovala: Ing. Drahokoupilová Libuše
ÚZIS ČR, Regionální pracoviště Hradec Králové
Habrmanova 19/1, 500 02 Hradec Králové
telefon: 495 058 321, fax 495 058 322
e-mail: drahokoupilova@uzis.cz
<http://www.uzis.cz>

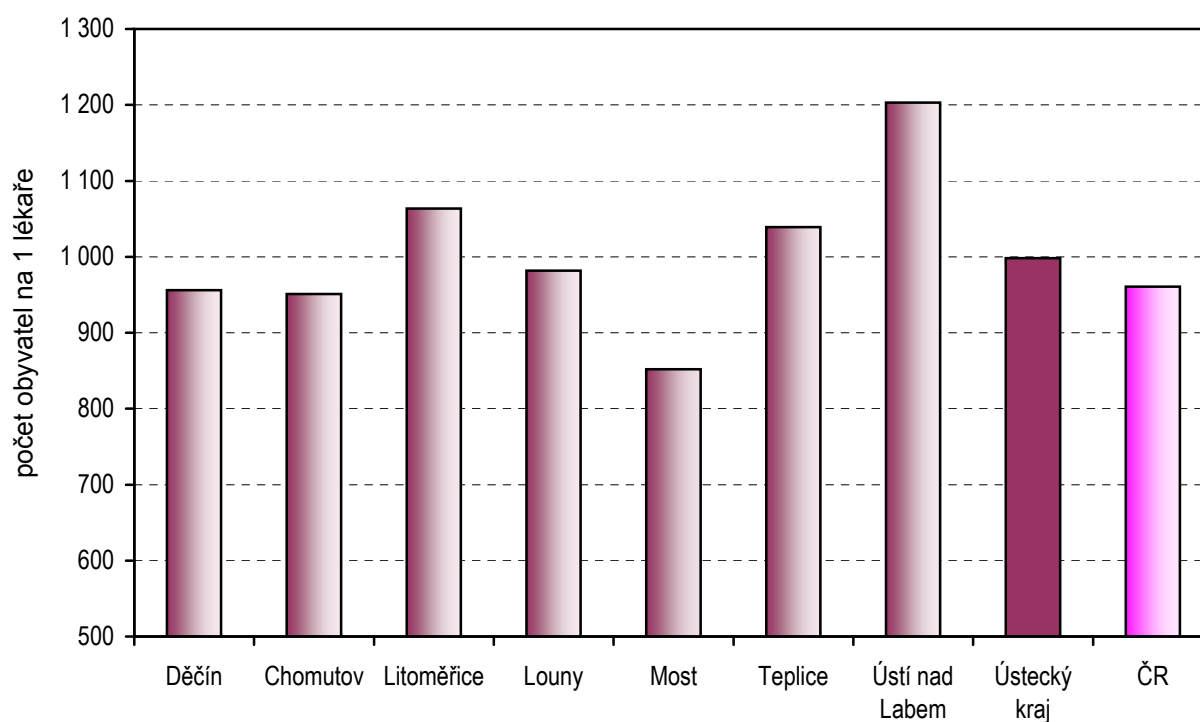
Personální zajištění a počet ošetření v ambulantní péči podle druhu zdravotnického zařízení a podle území

Území	Počet ZZ a pracovišť	Počet pracovníků ¹⁾		Počet ošetření		Počet léčených pacientů	Počet registrovaných	
		lékařů	ZPBD ²⁾	celkem	na 1 lékaře		děti (0–14)	dorostu (15–18)
Děčín	30	27,88	28,55	167 467	6 007	26 824	21 026	5 765
Chomutov	26	25,85	26,50	165 720	6 411	26 343	19 082	5 763
Litoměřice	23	21,63	17,30	140 039	6 474	22 979	17 550	5 025
Louny	18	17,60	18,00	110 365	6 271	17 776	13 143	3 710
Most	25	26,00	23,85	129 882	4 995	21 093	17 608	5 457
Teplice	26	24,45	26,85	167 245	6 840	22 885	19 403	5 918
Ústí nad Labem	20	20,00	20,65	126 326	6 316	23 371	19 337	5 186
Ústecký kraj	168	163,41	161,70	1 007 044	6 163	161 271	127 149	36 824
Česká republika	2 093	2 038,66	1 990,36	12 055 340	5 913	1 905 601	1 506 431	434 648

¹⁾ Průměrný roční přepočtený počet pracovníků celkem (vč. smluvních) - z odevzdaných ročních výkazů A(MZ)1-01

²⁾ ZPBD - zdravotničtí pracovníci nelékaři s odbornou způsobilostí bez odborného dohledu dle zákona č. 96/2004 Sb., o nelékařských zdravotnických povoláních § 5–§ 21a

Počet obyvatel ve věku 0–18 let na 1 lékaře v oboru dětská a dorostová péče

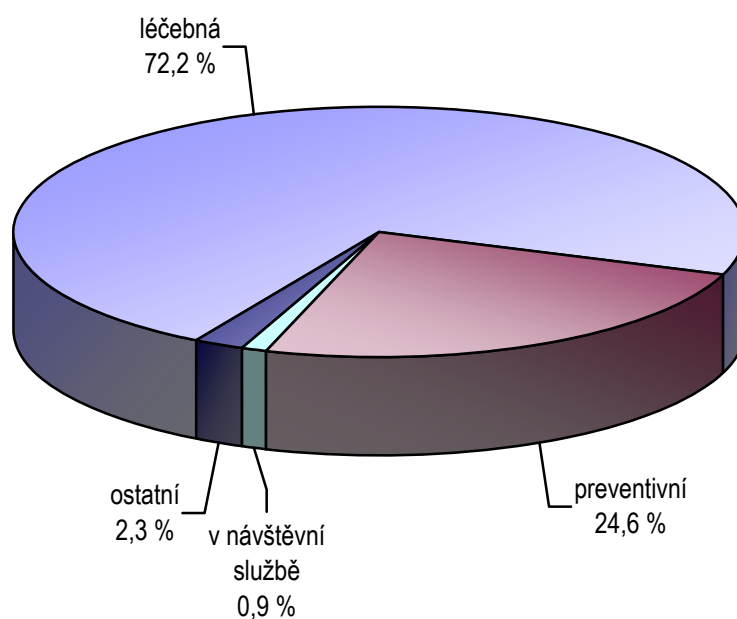


Struktura počtu ošetření - vyšetření u praktického lékaře pro děti a dorost

Území, okres	Počet ošetření - vyšetření celkem	z toho ošetření - vyšetření v %			Počet léčených pacientů ¹⁾	Počet ošetření na 1 léčeného pacienta
		léčebná	preventivní	v návštěvní službě		
Děčín	167 467	68,74	26,75	1,76	26 824	6,2
Chomutov	165 720	76,71	22,84	0,45	26 343	6,3
Litoměřice	140 039	69,19	23,65	1,04	22 979	6,1
Louny	110 365	77,03	20,59	1,08	17 776	6,2
Most	129 882	71,30	24,21	0,92	21 093	6,2
Teplice	167 245	95,07	31,34	0,68	22 885	7,3
Ústí nad Labem	126 326	66,84	28,58	0,56	23 371	5,4
Ústecký kraj	1 007 044	72,20	24,60	0,91	161 271	6,2
ČR	12 055 340	71,35	24,61	1,05	1 905 601	6,3

¹⁾ Počet léčených pacientů je celkový počet pacientů, kteří byli alespoň jedenkrát za sledovaný rok ošetřeni (tj. každý pacient je započten pouze jedenkrát).

Struktura ošetření - vyšetření podle druhu v roce 2011

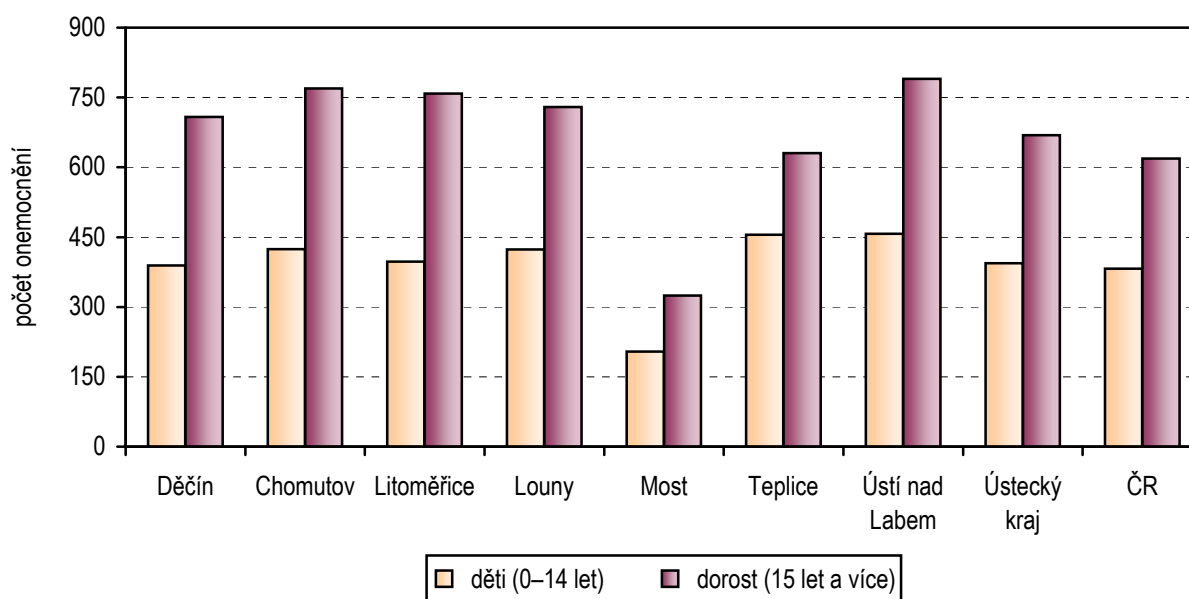


Dispenzarizovaná onemocnění u dětí a dorostu

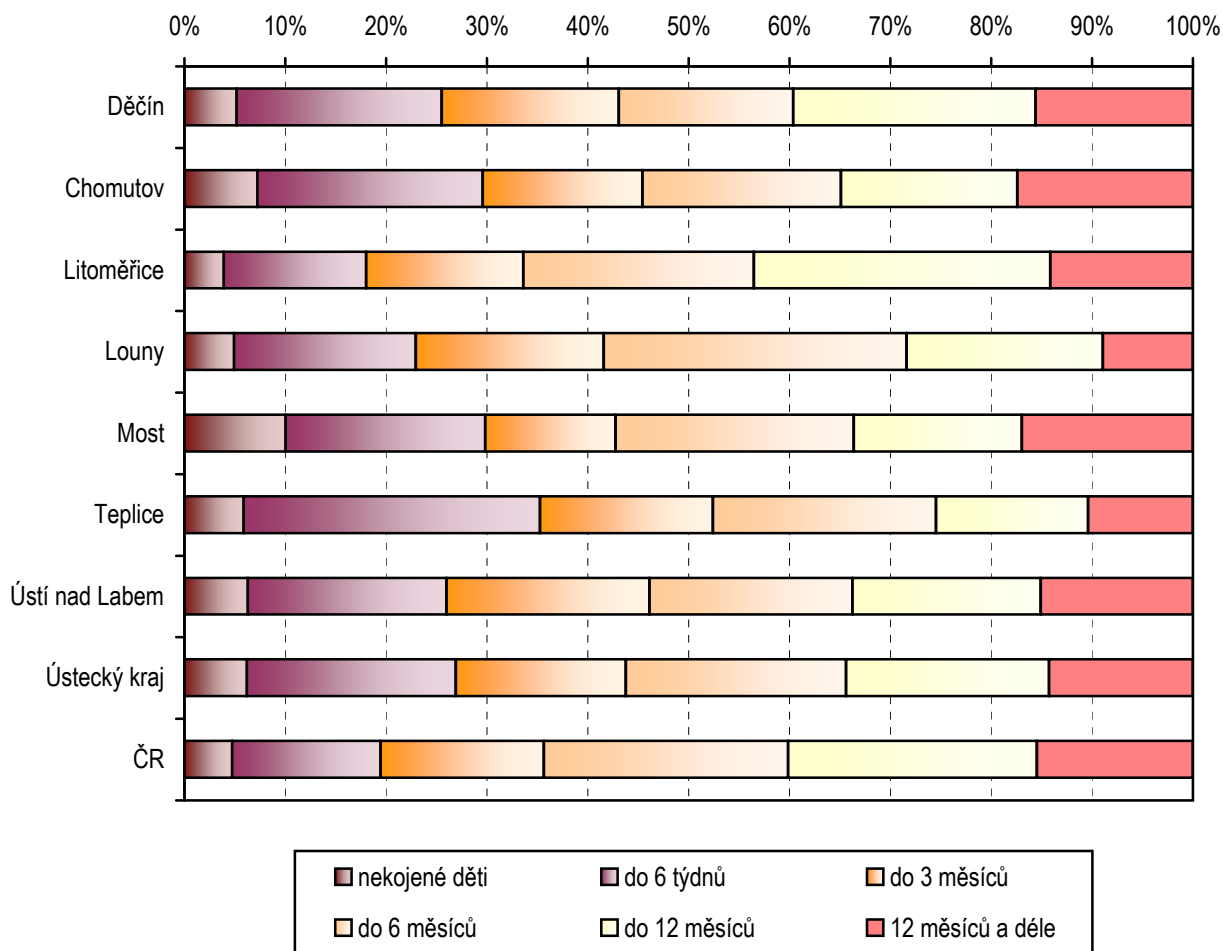
Kapitola (MKN -10)	Počet ¹⁾ dispenzarizovaných pacientů k 31.12.		
	celkem	z toho děti (0–14 let) v %	na 1 tisíc dětí a dorostu
I. Některé infekční a parazitární nemoci (vč. následků)	2 672	81,44	16,4
II. Novotvary	339	76,11	2,1
III. Nemoci krve a krvetvorných orgánů a některé poruchy týkající se mechanismu imunity	2 496	77,32	15,3
IV. Nemoci endokrinní, výživy a přeměny látek	6 699	61,02	41,1
V. Poruchy duševní a poruchy chování	4 428	63,62	27,1
VI.–VIII. Nemoci nervové soustavy, nemoci oka a očních adnex, nemoci ucha a bradavkového výběžku	14 772	62,96	90,5
IX. Nemoci oběhové soustavy	3 286	54,87	20,1
X. Nemoci dýchací soustavy	18 290	69,38	112,1
XI. Nemoci trávicí soustavy	2 527	62,21	15,5
XII. Nemoci kůže a podkožního vaziva	6 959	73,65	42,7
XIII. Nemoci svalové a kosterní soustavy a pojivové tkáně	4 034	58,90	24,7
XIV. Nemoci močové a pohlavní soustavy	3 788	67,87	23,2
XVII. Vrozené vady, deformace	4 426	76,43	27,1
Celkem	74 716	67,04	458,0

¹⁾ Jeden pacient může být uveden i vícekrát, pokud je sledován pro více diagnóz.

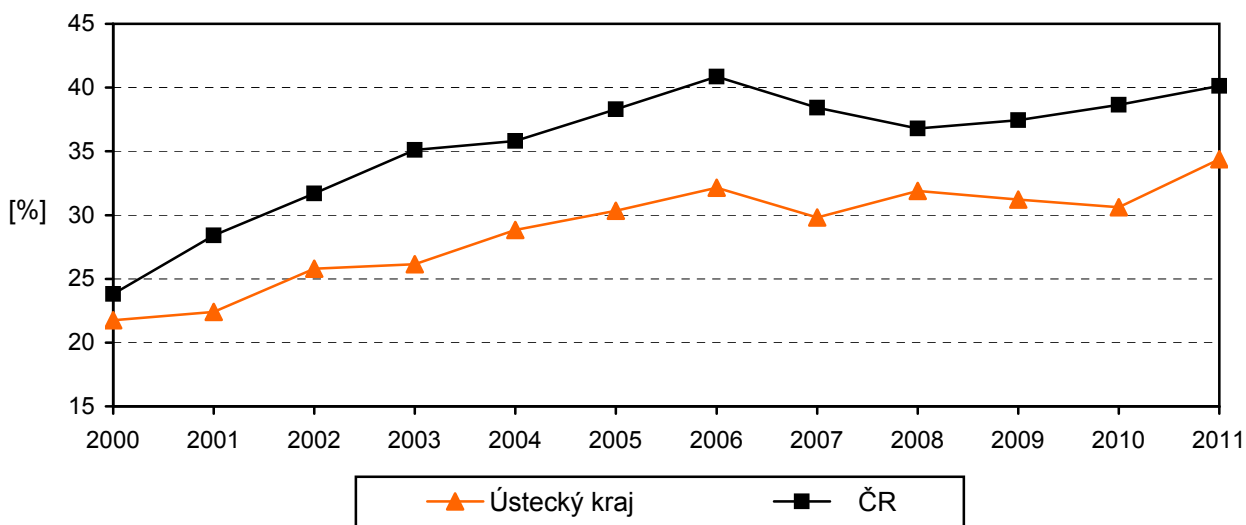
Počet dispenzarizovaných onemocnění v přepočtu na 1 tisíc registrovaných pacientů v dětské a dorostové péči



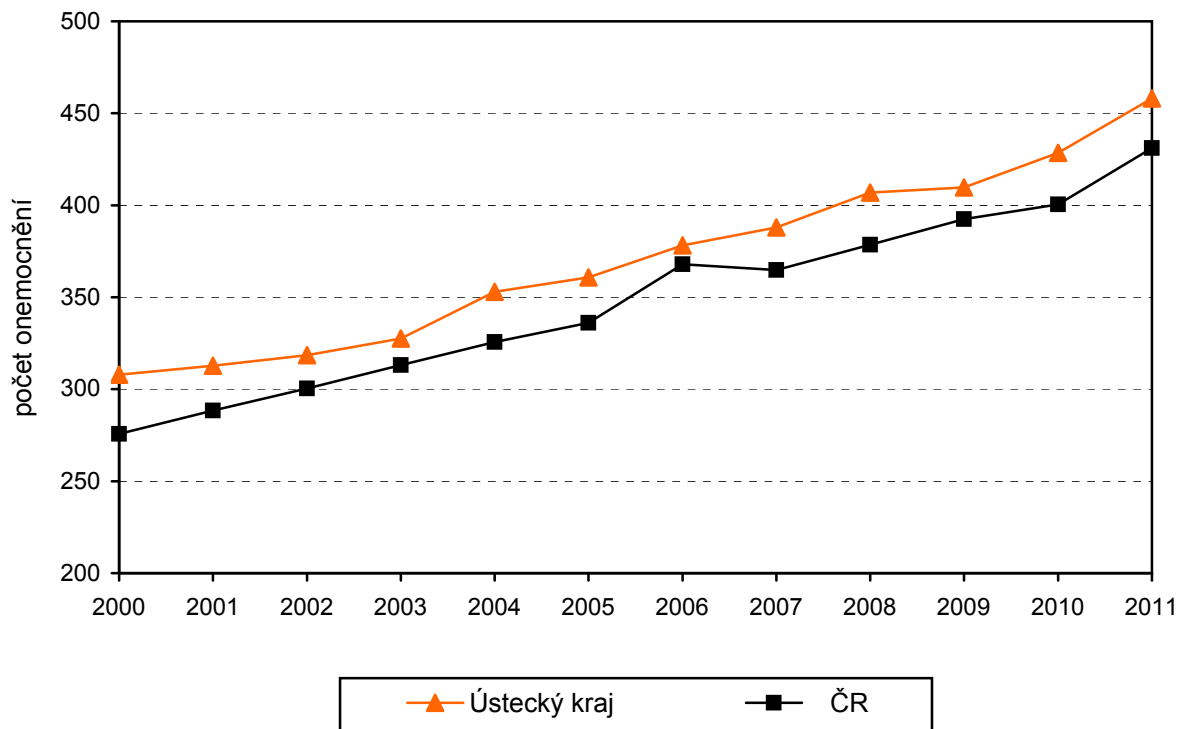
Struktura dětí při roční prohlídce podle délky kojení v roce 2011



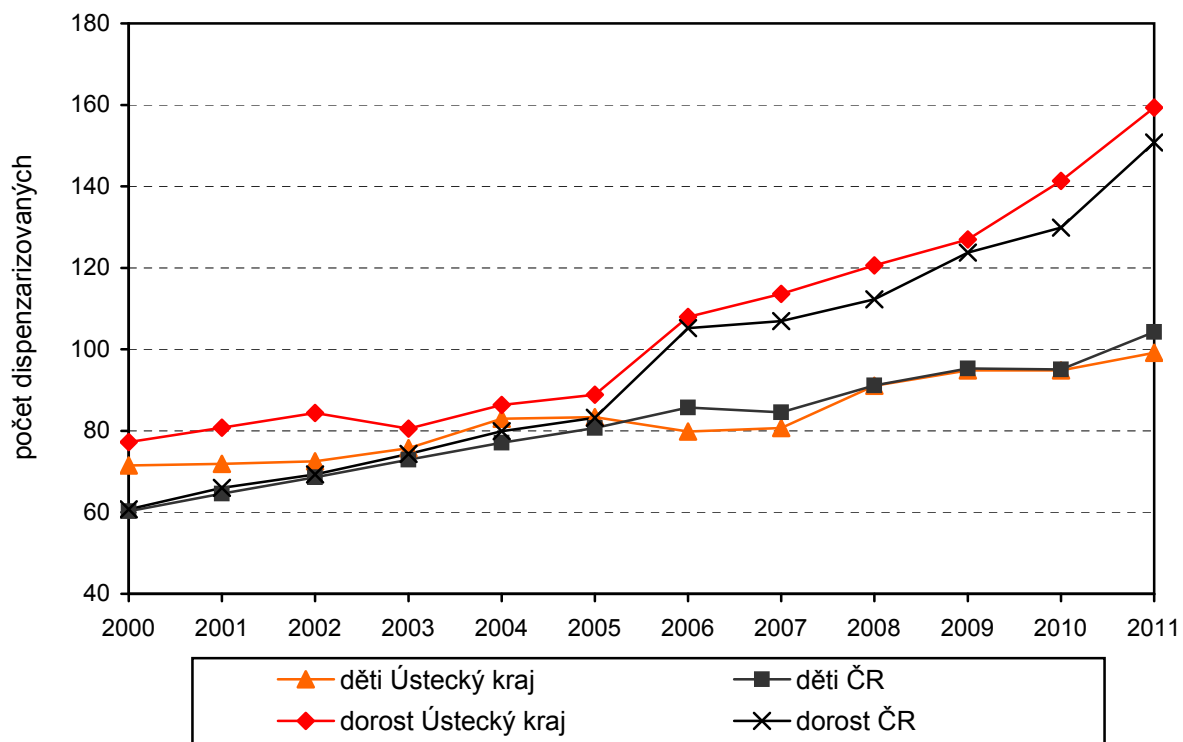
Vývoj podílu dětí kojených déle než 6 měsíců



**Vývoj počtu dispenzarizovaných onemocnění
v přepočtu na 1 tisíc dětí a dorostu (0–18 let)**



**Vývoj počtu dispenzarizovaných dětí a dorostu
pro nemoci dýchacích cest
v přepočtu na 1 tisíc osob daného věku**



Využívání lůžkového fondu dětských oddělení nemocnic a zatížení zdravotnických pracovníků

Ukazatel	Ústecký kraj	ČR
Počet oddělení	10	94
Počet pracovníků ¹⁾		
lékaři	75,78	800,89
ZPBD ²⁾ celkem	325,19	3 002,43
Průměrný počet lůžek	507,00	4 731,88
Průměrný denní stav obsazených lůžek		
celkem	349,4	2 944,0
na 1 lékaře	4,8	4,0
Počet lékařů na 100 lůžek	14,95	17,14
Počet ZPBD ²⁾ na 100 lůžek	64,14	64,25
Počet hospitalizovaných	28 460	271 008
Nemocniční letalita (v promilích)	1,2	0,7
Využití lůžek ve dnech	251,5	227,1
Průměrná ošetrovací doba ve dnech	4,5	4,0
Prostoj lůžek ³⁾	1,9	2,0

¹⁾ Součet úvazků včetně smluvních k 31.12.

²⁾ ZPBD - zdravotničtí pracovníci nelékaři s odbornou způsobilostí bez odborného dohledu § 5–§ 21a zákona č. 96/2004 Sb.

³⁾ Ve dnech na 1 hospitalizovaného z lůžek schopných provozu

Seznam nemocnic s lůžkovým dětským oddělením v kraji:

- KZ, a.s., Nemocnice Děčín, o.z., Děčín
- Lužická nemocnice a poliklinika, a.s., Rumburk
- Nemocnice Kadaň s.r.o.
- KZ, a.s., Nemocnice Chomutov, o.z., Chomutov
- Městská nemocnice v Litoměřicích, p.o., Litoměřice
- Podřipská NsP Roudnice nad Labem, s.r.o.
- Nemocnice Žatec, o.p.s.
- KZ, a.s., Nemocnice Most, o.z., Most
- KZ, a.s., Nemocnice Teplice, o.z., Teplice
- KZ, a.s., Masarykova nemocnice Ústí n.L., o.z., Ústí nad Labem