



# Informace ze zdravotnictví Ústeckého kraje

Ústavu zdravotnických informací a statistiky  
České republiky

Hradec Králové  
26. 9. 2012

# 9

## Chirurgická péče - činnost v Ústeckém kraji v roce 2011

*Surgical Service - Activity in the Ústecký Region in 2011*

### Souhrn

Informace ze zdravotnictví kraje o chirurgické péči v Ústeckém kraji za rok 2011 obsahuje údaje o ambulantní péči z oblasti sítě zdravotnických zařízení, personálního zajištění, činnosti včetně úrazovosti a také základní ukazatele lůžkové péče nemocnic. Údaje jsou členěny dle druhu zdravotnického zařízení, území a dle jednotlivých oborů.

### Summary

*Information on health service activity in the branches of surgery in the Ústecký region in 2011 contains data about out-patient care from area of health service network, personnel capacity, activity including statistics of injuries, and also basic indicators of in-patient care in hospitals. Data are presented by type of health establishment, territory and by particular branches of surgery.*

Podkladem pro zpracování dat o činnosti chirurgických ambulancí byly roční výkazy o činnosti zdravotnických zařízení A (MZ) 1-01 a údaje o lůžkové péči byly převzaty z výkazu L (MZ) 1-02 o lůžkovém fondu. Výkazy jsou součástí Programu statistických zjišťování Ministerstva zdravotnictví v ČR na příslušný rok. Formuláře výkazů a závazné pokyny jsou vystaveny na internetu [www.uzis.cz](http://www.uzis.cz). Údaje pro výpočty relací na obyvatelstvo byly získány z materiálů ČSÚ.

Do chirurgických oborů se kromě samostatné *chirurgie* řadí také *cévní chirurgie, hrudní chirurgie, ortopedie, traumatologie, kardiochirurgie, korektivní dermatologie, plastická chirurgie (včetně léčby popálenin), neurochirurgie a dětská chirurgie*.

V kraji jsou zastoupeny vesměs všechny chirurgické obory, a to jak v ambulantní péči, tak v lůžkové péči.

Všechna ambulantní oddělení výše jmenovaných oborů, včetně ambulantních částí nemocnic, bez ohledu na zřizovatele odevzdávají samostatně vyplněné statistické výkazy. Data z těchto výkazů poskytují základní informace o činnosti jednotlivých oborů a umožňují kvantifikovat potřeby při zajišťování zdravotní péče a zároveň vypovídají o zdravotním stavu obyvatelstva.

### Ambulantní péče

Do již zmíněného statistického šetření bylo v kraji zahrnuto celkem 124 chirurgických ambulantních zařízení, tj. 92,5 % z celkového počtu 134 zpravodajských jednotek.

Od roku 2008 se na výkazech A (MZ) 1-01 sledují pracovníci také jako průměrný roční přepočtený počet, který výstižněji charakterizuje kapacitní zajištění jednotlivých ambulancí, zvláště v případech ukončení a zahájení činnosti nebo většího pohybu pracovníků v průběhu roku. Je to součet přepočteného počtu pracovníků za jednotlivé měsíce dělený počtem měsíců sledovaného období.

Dle tohoto ukazatele pracovalo v chirurgických ambulancích 117,10 lékařů a 186,51 zdravotnických pracovníků nelékařů s odbornou způsobilostí bez odborného dohledu (ZPBD). Ve srovnání s republikovým ukazatelem byl počet lékařů v kraji lehce podprůměrný (na 10 tisíc obyvatel připadlo v kraji 1,4 lékařů, v ČR 1,8 lékařů).

Z činnosti chirurgických ambulancí se sledují první ošetření, kontrolní ošetření, konsiliární vyšetření a jednodenní chirurgie. Struktura této činnosti je každým rokem přibližně stejná. Z uvedených 917 tisíc výkonů největší objem představovala kontrolní vyšetření, kterých bylo v roce 2011 provedeno téměř 507 tisíc (55 %). Následují první ošetření, kterých bylo 369 tisíc (40 %) a konsiliární vyšetření, kterých bylo provedeno 41 tisíc (5 %). Ze všech sledovaných chirurgických oborů nejvíce ošetření-vyšetření vykázaly (stejně jako v minulých letech) – chirurgie pro dospělé (vč. dětské, hrudní a cévní chirurgie) 610 339 návštěv, tj. 66,6 % a ambulance ortopedické 255 655 návštěv (27,9 %). Na zbývající chirurgické obory připadlo 51 098 návštěv (5,5 %). Z těchto zbylých oborů bylo nejvíce ošetření provedeno na odděleních traumatologie (38 456).

V roce 2011 byla chirurgická péče v kraji nejčastěji poskytována v samostatných ordinacích lékaře specialisty (48 %), v ambulantních částech lůžkových zařízení (45 %) a v ostatních ambulantních zařízeních bylo vykázáno (7 %). Absolutně nejvyšší počet ošetření byl vykázán v okrese Ústí nad Labem, a to přes 166 tisíc, na 1 lékaře tím připadlo 5 568 ošetření. Krajský průměr počtu ošetření na 1 lékaře byl 7 832 ošetření (ČR 6 129 ošetření). Nejvyšší počet ošetření na 1 lékaře byl zaznamenán v okrese Děčín 12 559 ošetření a nejnižší v okrese Ústí nad Labem již zmiňovaných 5 568.

V kraji bylo ošetřeno 140 268 (ČR 1 696 419) úrazů, suma úrazů v kraji představuje 38 % z celkového počtu prvních ošetření a více než polovina (63 %) všech úrazů byla ošetřena v ambulantních částech lůžkových zdravotnických zařízení.

Ve věkové kategorii 0–14 let bylo ošetřeno 26 479 úrazů (tzn. 2 075 úrazů na 10 tisíc dětí v dané věkové skupině). V další věkové kategorii, kategorii adolescentů (15–19 let), bylo 21 712 úrazů, tj. 4 653 úrazů na 10 tisíc dorostu. Ve věkové skupině 20 a více let bylo vykázáno 92 077 úrazů, (tj. 1 407 úrazů na 10 tisíc obyvatel dané věkové skupiny).

Ve struktuře zaznamenaných úrazů (mimo úrazů „ostatních“) bylo nejvíce úrazů „domov a obytné instituce“ (27 %), následují úrazy „sportovní“ (18 %) a „pracovní úrazy“ (13 %). Charakteristické je rozdělení počtu evidovaných úrazů podle pohlaví, kdy u všech druhů úrazů i ve všech věkových skupinách převažovali muži nad ženami.

Z hlediska druhu zranění se samostatně sledují pouze zranění kosterní soustavy – zlomeniny. Ve sledovaném roce bylo vykázáno 28 327 zlomenin tzn., že zhruba každý pátý úraz měl za následek zlomeninu. Na 10 tisíc obyvatel kraje tím připadlo 342 zlomenin. V přepočtu na obyvatele podle věku bylo ošetřeno ve věkové skupině adolescentů (15–19 let) 487 zlomenin (ČR 995 případů) a u dětí (0–14 let) 352 zlomenin (ČR 502 případů).

## Lůžková péče

Lůžkovou péči chirurgických oborů v nemocnicích a v chirurgických centrech kraje zajišťovalo celkem 22 oddělení: *chirurgie (včetně dětské a hrudní chirurgie) 13, neurochirurgie 1, plastická chirurgie 1, traumatologie 1 a ortopedie 6* oddělení, s celkovým počtem 1 038 lůžek (k 31.12.2011). Na těchto lůžkách bylo hospitalizováno celkem 45 703 pacientů. Průměrná ošetrovací doba se pohybovala od 1,4 dne na oddělení plastické chirurgie (vč. léčby popálenin), po 5,3 dne na oddělení ortopedie. Na 100 lůžek (chirurgických oborů) v průměru připadlo 14,79 lékařů a 51,95 ZPBD (průměrný roční přepočtený počet pracovníků celkem včetně smluvních). Využití lůžek ve dnech maximální lůžkové kapacity bylo v kraji nejvyšší v oboru traumatologie (235,9 dne), nejnižší využití bylo v oboru plastické chirurgie a léčbě popálenin (10,8 dne).

Zpracovala: Ivana Trávníková

ÚZIS ČR, Regionální pracoviště Hradec Králové

Habrmanova 19/1, 500 02 Hradec Králové

tel.: 495 058 321, fax: 495 058 322

e-mail: [drahokoupilova@uzis.cz](mailto:drahokoupilova@uzis.cz)

<http://www.uzis.cz>

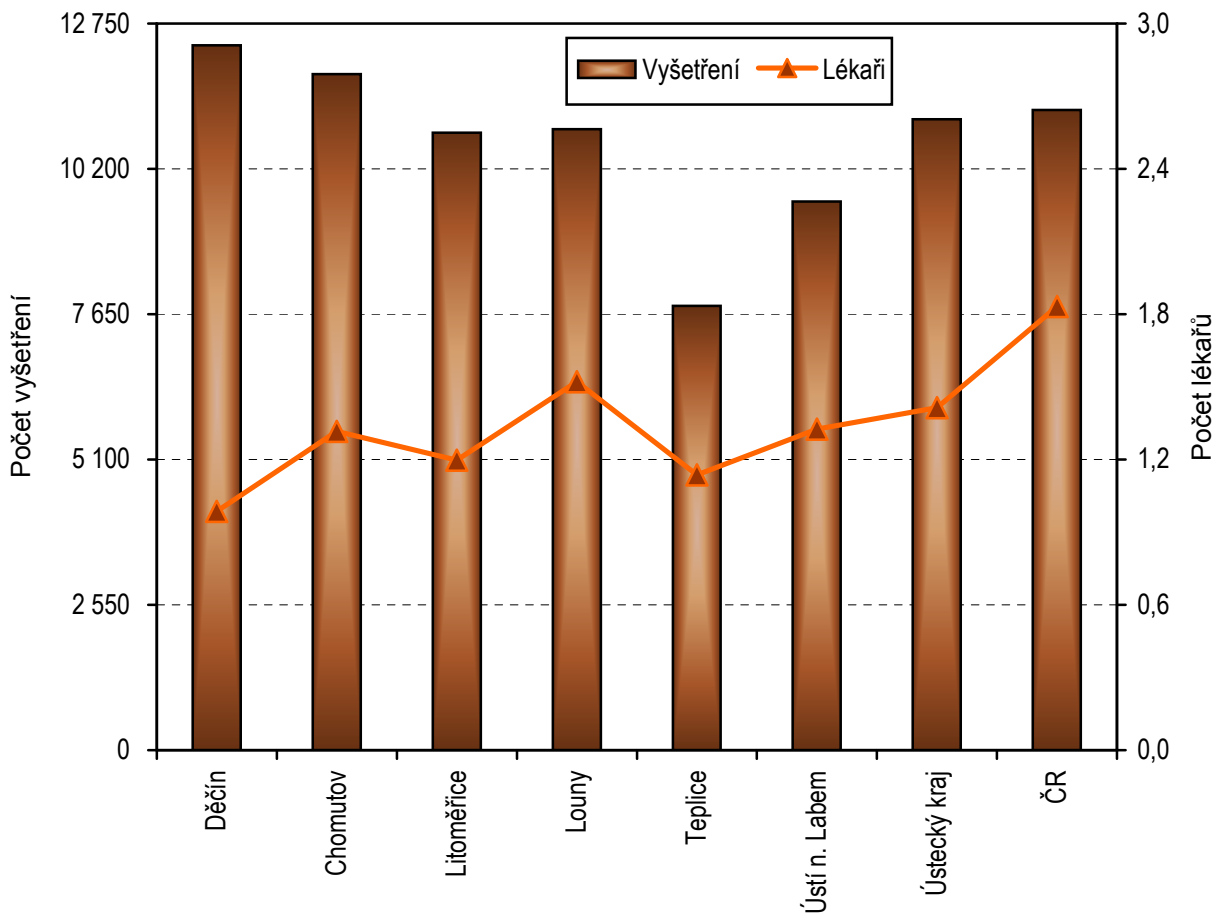
## Zajištění ambulantní péče chirurgických oborů dle druhu zdravotnických zařízení

Druh zdravotnického zařízení	Počet ZZ a pracovišť	Počet pracovníků <sup>1)</sup>		Počet jednodenních chirurgií	Počet ošetření (vyšetření)			
		lékaři	ZPBD <sup>2)</sup>		celkem	v tom (v %)		
						první ošetření	konsiliární vyšetření	kontrolní vyšetření
Chirurgické obory celkem								
Ambulantní část lůžkových ZZ	41	48,50	101,00	-	413 302	42,19	6,71	51,10
Samostatné ordinace lékařů specialistů	72	59,37	72,11	180	435 988	39,36	1,83	58,81
Ostatní ambulantní zařízení	11	9,23	13,40	109	67 802	33,45	8,42	58,13
<b>Celkem</b>	<b>124</b>	<b>117,10</b>	<b>186,51</b>	<b>289</b>	<b>917 092</b>	<b>40,20</b>	<b>4,52</b>	<b>55,28</b>

<sup>1)</sup> Průměrný roční přepočtený počet pracovníků celkem (včetně smluvních)

<sup>2)</sup> ZPBD - zdravotničtí pracovníci nelékaři s odbornou způsobilostí bez odborného dohledu dle zákona č. 96/2004 Sb. o nelékařských povoláních § 5–§ 21a

### Počet lékařů a vyšetření na 10 tisíc obyvatel dle okresů



## Zajištění ambulantní péče dle chirurgických oborů

Druh zdravotnického zařízení	Počet ZZ a pracovišť	Počet pracovníků <sup>1)</sup>		Počet jednodenních chirurgií	Počet ošetření (vyšetření)			
		lékaři	ZPBD <sup>2)</sup>		celkem	v tom (v %)		
						první ošetření	konsiliární vyšetření	kontrolní vyšetření
Chirurgie <sup>3)</sup>	70	74,83	126,42	109	610 339	40,19	5,20	54,61
Neurochirurgie	1	2,00	4,00	-	7 756	41,85	2,04	56,11
Plastická chirurgie <sup>4)</sup>	6	1,73	6,20	180	4 886	44,97	4,15	50,88
Traumatologie	5	2,98	4,55	-	38 456	49,70	3,97	46,33
Ortopedie	42	35,56	45,34	-	255 655	38,64	3,07	58,29
<b>Celkem</b>	124	117,10	186,51	289	917 092	40,20	4,52	55,28

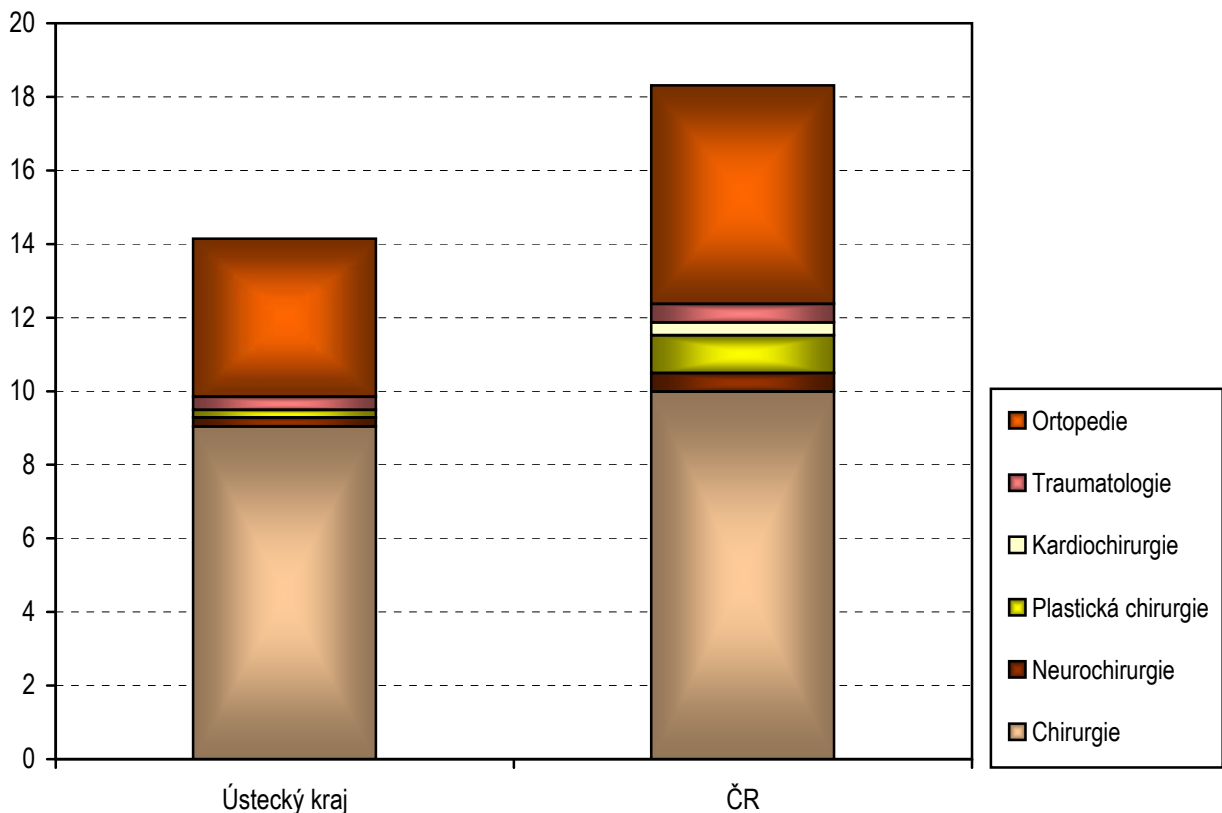
<sup>1)</sup> Průměrný roční přepočtený počet pracovníků celkem (včetně smluvních)

<sup>2)</sup> ZPBD - zdravotničtí pracovníci nelékaři s odbornou způsobilostí bez odborného dohledu dle zákona č. 96/2004 Sb. o nelékařských povoláních § 5–§ 21a

<sup>3)</sup> Včetně dětské, hrudní a cévní chirurgie

<sup>4)</sup> Včetně léčby popálenin a korektivní dermatologie

### Počet lékařů na 100 tisíc obyvatel



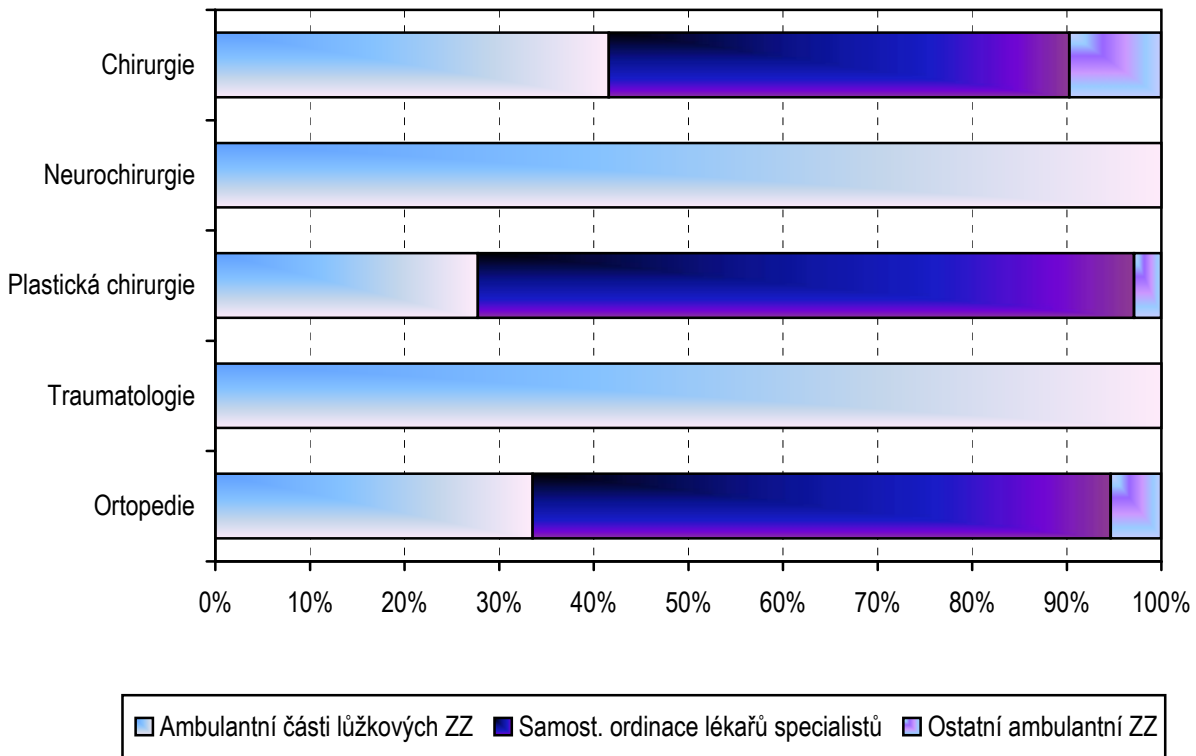
## Zajištění chirurgické ambulantní péče dle okresů

Kraj, okres	Počet ZZ a pracovníků	Počet pracovníků <sup>1)</sup>		Počet jedno-denních chirurgií	Počet ošetření (vyšetření)				Počet ošetření na 1 lékařské místo
		lékaři	ZPBD <sup>2)</sup>		celkem	v tom (v %)			
						první ošetření	konsiliární vyšetření	kontrolní vyšetření	
Děčín	16	13,08	26,18	109	164 274	34,60	6,24	59,16	12 559,2
Chomutov	19	16,56	30,45	-	149 395	38,41	2,61	58,98	9 021,4
Litoměřice	20	14,28	18,40	-	129 272	46,05	4,10	49,85	9 052,7
Louny	13	13,20	14,40	-	94 373	46,14	1,40	52,46	7 149,5
Most	13	13,04	23,50	-	89 581	38,84	1,08	60,08	6 869,7
Teplice	16	17,03	31,75	-	123 662	32,26	8,17	59,57	7 261,4
Ústí nad Labem	27	29,91	41,83	180	166 535	46,04	5,77	48,19	5 567,9
<b>Ústecký kraj</b>	124	117,10	186,51	289	917 092	40,20	4,52	55,28	7 831,7
<b>ČR</b>	1 618	1 923,80	2 980,63	46 443	11 790 526	42,36	5,66	51,98	6 128,8

<sup>1)</sup> Průměrný roční přepočtený počet pracovníků celkem (včetně smluvních)

<sup>2)</sup> ZPBD - zdravotničtí pracovníci nelékaři s odbornou způsobilostí bez odborného dohledu dle zákona č. 96/2004 Sb. o nelékařských povoláních § 5–§ 21a

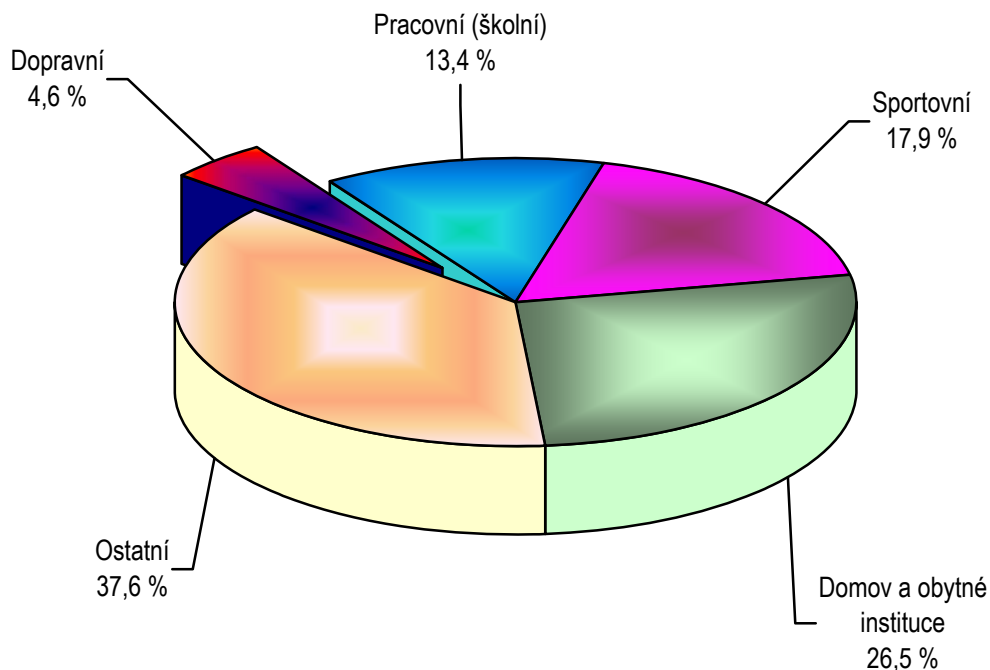
## Struktura počtu lékařů chirurgických oborů podle druhu zařízení



## Úrazy podle věku a pohlaví

Úrazy podle věku a pohlaví při prvním ošetření	Celkem	Úrazy na 10 tisíc obyvatel				
		dopravní	školní a pracovní	sportovní	domov a obytné instituce	ostatní
		0–14 let				
Muži	15 478	57,91	424,47	508,96	539,83	833,80
Ženy	11 001	40,54	302,41	323,00	433,35	670,29
		15–19 let				
Muži	12 533	283,56	842,38	1 163,78	1 308,05	1 613,24
Ženy	9 179	187,09	601,06	797,88	1 168,07	1 305,62
		20 a více let				
Muži	52 885	88,17	199,64	281,17	423,28	663,08
Ženy	39 192	57,64	128,12	184,98	348,82	450,90
<b>Celkem</b>	<b>140 268</b>	<b>78,24</b>	<b>225,82</b>	<b>303,15</b>	<b>449,16</b>	<b>636,47</b>

## Struktura ambulantně ošetřených úrazů



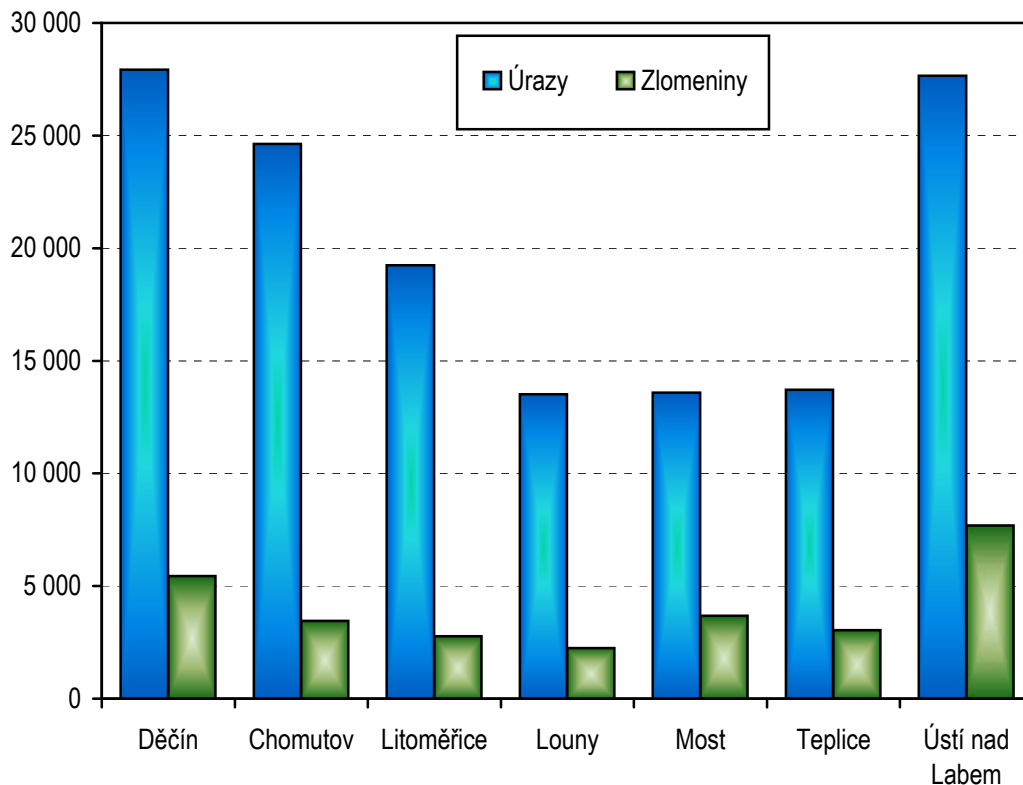
## Počet ambulantně ošetřených zlomenin

Oddělení a pracoviště zdravotnického zařízení	Zlomeniny						
	celkem	na 10 tis. obyvatel	z toho u dětí a dorostu na 10 tis. obyvatel		v tom ošetřeno (v %)		
			0–14 let	15–19 let	v ambulantní části lůžkových zdravotnických zařízení	v samostat. ordinacích lékařů specialistů	v ostatních ambulantních zdravot. zařízeních
Chirurgie <sup>1)</sup>	18 295	220,80	326,53	441,48	54,75	37,74	7,51
Neurochirurgie	88	1,06	-	-	100,00	-	-
Plastická chirurgie <sup>2)</sup>	-	-	-	-	-	-	-
Traumatologie	8 326	100,48	9,17	20,36	100,00	-	-
Ortopedie	1 618	19,53	16,30	24,86	71,76	24,72	3,52
<b>Chirurgické obory</b>	<b>28 327</b>	<b>341,87</b>	<b>352,00</b>	<b>486,70</b>	<b>69,16</b>	<b>25,79</b>	<b>5,05</b>

<sup>1)</sup> Včetně dětské, hrudní a cévní chirurgie

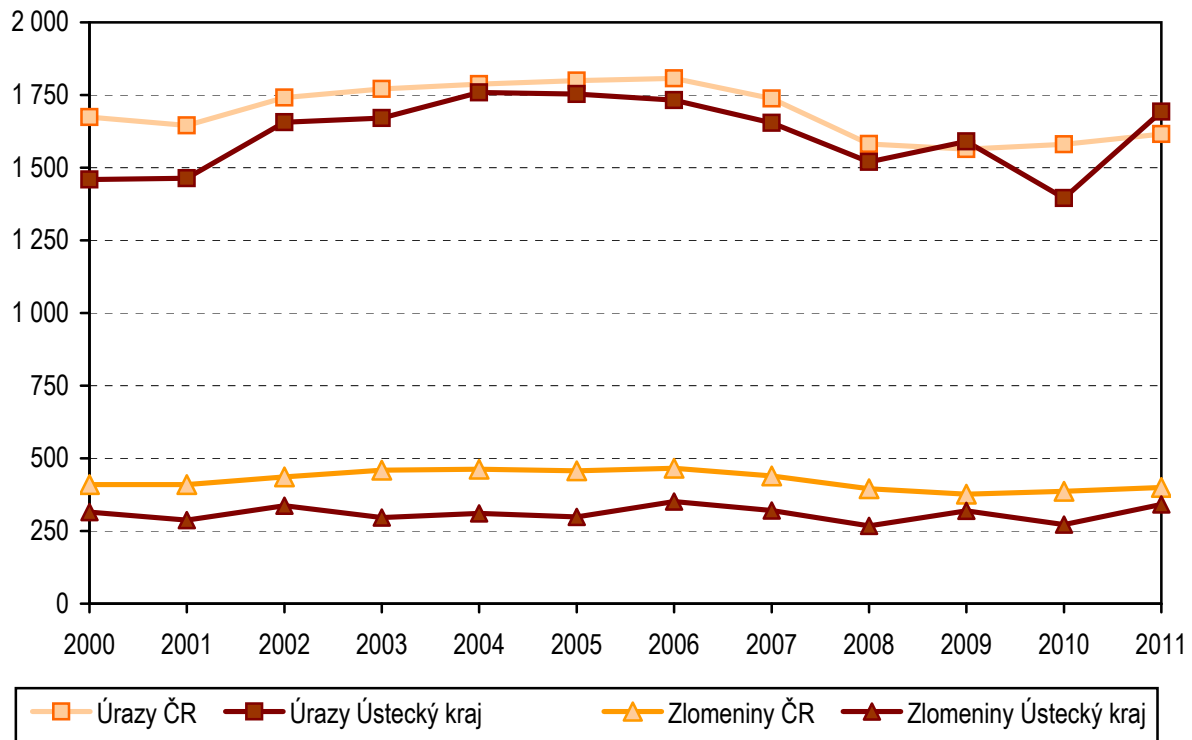
<sup>2)</sup> Včetně léčby popálenin a korektivní dermatologie

## Úrazy (z toho zlomeniny) dle okresů

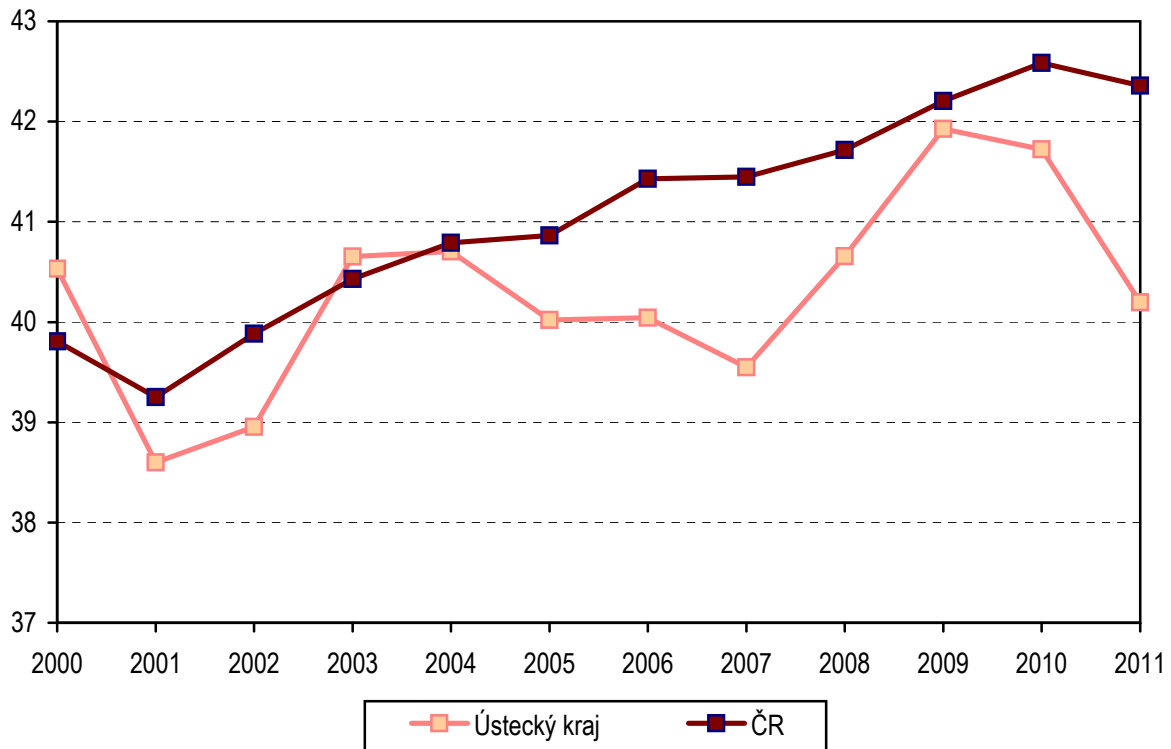




**Vývoj úrazů (z toho zlomenin) na 10 tisíc obyvatel  
v letech 2000–2011**



**Podíl prvních ošetření na celkovém počtu ošetření  
v letech 2000–2011**



### Využívání lůžkového fondu a zatížení zdravotnických pracovníků na chirurgických odděleních nemocnic a v odborných centrech v kraji

Ukazatel	Chirurgie 4)	Neuro- chirurgie	Plastická chirurgie, léčba popálenin	Traumato- logie	Ortopedie
	Kraj				
Počet oddělení	13	^	^	^	6
Počet pracovníků <sup>1)</sup>					
lékaři	106,28	^	^	^	25,62
ZPBD (§ 5–§ 21a) <sup>2)</sup>	416,55	^	^	^	88,40
sestra u lůžka (§ 5–§ 6) <sup>2)</sup>	390,96	^	^	^	80,40
Průměrný počet lůžek	754,00	^	^	^	186,00
Průměrný denní stav obsazených lůžek					
celkem	459,7	^	^	^	118,8
na 1 lékaře	4,3	^	^	^	4,6
na 1 sestru u lůžka (§ 5–§ 6)	1,2	^	^	^	1,5
Počet lékařů na 100 lůžek	14,10	^	^	^	13,77
Počet ZPBD na 100 lůžek	55,25	^	^	^	47,53
Počet hospitalizovaných	32 219	^	^	^	8 146
Nemocniční letalita (v promilích)	15,5	^	^	^	1,0
Využití lůžek ve dnech	222,1	^	^	^	233,2
Průměrná ošetrovací doba	5,2	^	^	^	5,3
Prostoj lůžek <sup>3)</sup>	2,6	^	^	^	2,1

<sup>1)</sup> Průměrný roční přepočtený počet pracovníků celkem (včetně smluvních)

<sup>2)</sup> Zdravotničtí pracovníci dle zákona č. 96/2004 Sb.:

ZPBD - zdravotničtí pracovníci nelékaři s odbornou způsobilostí bez odborného dohledu (§ 5–§ 21a)

ZPBD - sestra u lůžka - všeobecné sestry a porodní asistentky (§ 5–§ 6)

<sup>3)</sup> Ve dnech na 1 hospitalizovaného z lůžek schopných provozu

<sup>4)</sup> Vč. dětské, hrudní a cévní chirurgie