



Informace ze zdravotnictví Ústeckého kraje

Ústavu zdravotnických informací a statistiky
České republiky

Hradec Králové
20. 9. 2013

4

Pneumologie a ftizeologie - činnost oboru v Ústeckém kraji v roce 2012

*Pneumology and Phthisiology - Activity in Branch
in the Ústecký Region in 2012*

Souhrn

Informace ze zdravotnictví kraje o činnosti oboru pneumologie a ftizeologie v Ústeckém kraji v roce 2012 obsahuje údaje o ambulantní péči v členění podle druhu zdravotnického zařízení a podle území z oblasti personálního zajištění, činnosti a o dispenzarizovaných osobách pro vybrané diagnózy. Je doplněna také základními ukazateli lůžkové péče v nemocnicích a léčebnách TBC a respiračních nemocí.

Summary

Information on health service activity in the branch of pneumology and phthisiology in the Ústecký region in 2012 contains data about out-patient care by type of establishment and by districts of the region, data about personnel capacity, activity and about patients followed up for selected diagnoses. It is supplemented by basic indicators on in-patient care in hospitals and institutes for TB and respiratory diseases.

Podkladem pro zpracování dat byly výkazy A(MZ)1-01 vyplněné ambulantními odděleními (pracovišti) oboru pneumologie a ftizeologie (PNE) a výkazy o lůžkovém fondu zdravotnického zařízení a jeho využití L(MZ)1-02. Výkazy jsou součástí Programu statistických zjišťování v ČR na příslušný rok. Formuláře výkazů a pokyny pro jejich vyplnění jsou vystaveny na internetu www.uzis.cz. Údaje pro výpočty relací na obyvatelstvo byly získány z materiálů ČSÚ.

Ambulantní péče v oboru PNE byla zajištěna 25 pracovišti, nejvíce lékaři specialisty, a to na 13 pracovištích s 65 % lékařů z celkového počtu lékařů. S tím souvisí i nejvyšší podíl vyšetření 52 % z celkového počtu vyšetření. Od roku 2008 se na výkazech A(MZ)1-01 sledují pracovníci také jako průměrný roční přepočtený počet (včetně smluvních pracovníků), který výstižněji charakterizuje kapacitní zajištění jednotlivých ambulancí. V těchto zdravotnických zařízeních pracovalo 24,06 lékařů a 46,04 zdravotnických pracovníků nelékařů s odbornou způsobilostí bez odborného dohledu (ZPBD). V přepočtu na 100 tisíc obyvatel bylo v kraji 2,9 lékařů (ČR 3,4), na jednoho lékaře tohoto oboru připadlo v kraji 34 363 obyvatel (ČR 29 277).

V ordinacích PNE bylo provedeno 159 025 ošetření - vyšetření (dále jen ošetření), přičemž v průměru na jednoho lékaře připadlo 6 610 ošetření (ČR 4 874). Zatímco republikový průměr v posledních třech letech mírně klesal, v roce 2012 došlo k nárůstu tohoto ukazatele v kraji o 5,9 %.

Největší objem péče byl, stejně jako v minulých letech, věnován dispenzarizovaným osobám. V roce 2012 bylo pod stálým lékařským dohledem 53 418 osob (z toho 46 % tvořil podíl žen). V přepočtu na 10 tisíc obyvatel byl celkový počet dispenzarizovaných v kraji 646, v ČR pak 572. Nejčastější příčinou dispenzarizace (52 %) byla chronická obstrukční plicní nemoc (CHOPN). V přepočtu na 10 tisíc obyvatel bylo v kraji léčeno 334 pacientů s CHOPN (ČR 251), nejvíce v okrese Louny (712) a Chomutov (511). Na doporučení odborné společnosti upozorňujeme, že na statistickém formuláři ročního výkazu je uvedeno stadium 0-rizikové, které je považováno za chronickou bronchitidu (diagnóza MKN-10 J41.0–8).

Další nejčastější příčinou dispenzarizace na odděleních PNE v kraji bylo astma bronchiale, které postihovalo 6 023 mužů a 8 904 žen. Nejvíce osob s tímto onemocněním v přepočtu na 10 tisíc obyvatel se nacházelo v okrese Litoměřice (314), Teplice (256) a Louny (221). Pro toto onemocnění bylo dispenzarizováno 616 dětí a mladistvých (celkem 338 chlapců a 278 dívek do 19 let). U astma bronchiale se rovněž rozlišují stupně onemocnění: stupeň 1-intermitentní (30 % postižených), stupeň 2-lehké perzistující (39 %), stupeň 3-středně těžké perzistující (25 %), stupeň 4-těžké perzistující (6 %). Počet ostatních sledovaných dispenzarizovaných onemocnění zůstává na úrovni minulých let.

Ambulantní zařízení PNE evidovala celkem 6 170 osob se zvýšeným rizikem onemocnění tuberkulózou nebo jinou mykobakteriózou. Dále byly sledovány osoby se zvýšeným rizikem onemocnění plicní rakovinou, tzn. kuřáci s vysokým konzumem cigaret, osoby s dysplastickými buňkami ve sputu a osoby s profesionální expozicí kancerogenů, celkem 19 193 osob, tj. pokles o 1 % oproti minulému roku.

Na pracovištích PNE byly vedle dispenzarizace prováděny tuberkulínové testy a očkování proti tuberkulóze (BCG vakcinace). Vyhláškou č. 299/2010 Sb. s účinností od 1.11.2010 bylo zrušeno celoplošné očkování proti tuberkulóze, očkují se pouze děti zařazené do rizikových skupin. Údaje za rok 2012 byly dále ovlivněny ukončením povinného přeočkování proti tuberkulóze u 11letých dětí od 12.3.2009. Pracovníci PNE uskutečnili za sledovaný rok 727 očkovaní BCG vakcínou. Nejpočetnější skupinou očkovaných v roce 2012 byly děti ve stáří 6 až 12 měsíců (46 %), dále následovali novorozenci do 6 týdnů věku (26 %), nad 12 měsíců věku (24 %) a 6 týdnů až 6 měsíců (4 %).

Lůžková péče v oboru PNE byla pacientům k dispozici na 3 nemocničních odděleních se 128 lůžky. Na odděleních pracovalo k 31.12.2012 celkem vč. smluvních úvazků 14,30 lékařů a 48,00 ZPBD. Hospitalizováno bylo celkem 3 939 pacientů. Průměrná ošetrovací doba v nemocnicích kraje i republiky mírně poklesla, činila 6,2 dnů (ČR 7,7 dnů) a využití lůžek 189,4 dne (ČR 245,3).

Zpracoval: Ing. Štefek J.

ÚZIS ČR, Regionální pracoviště Hradec Králové

Habrmanova 19/1, 500 02 Hradec Králové

tel.: 495 058 321, fax: 495 058 322

e-mail: drahokoupilova@uzis.cz

<http://www.uzis.cz>

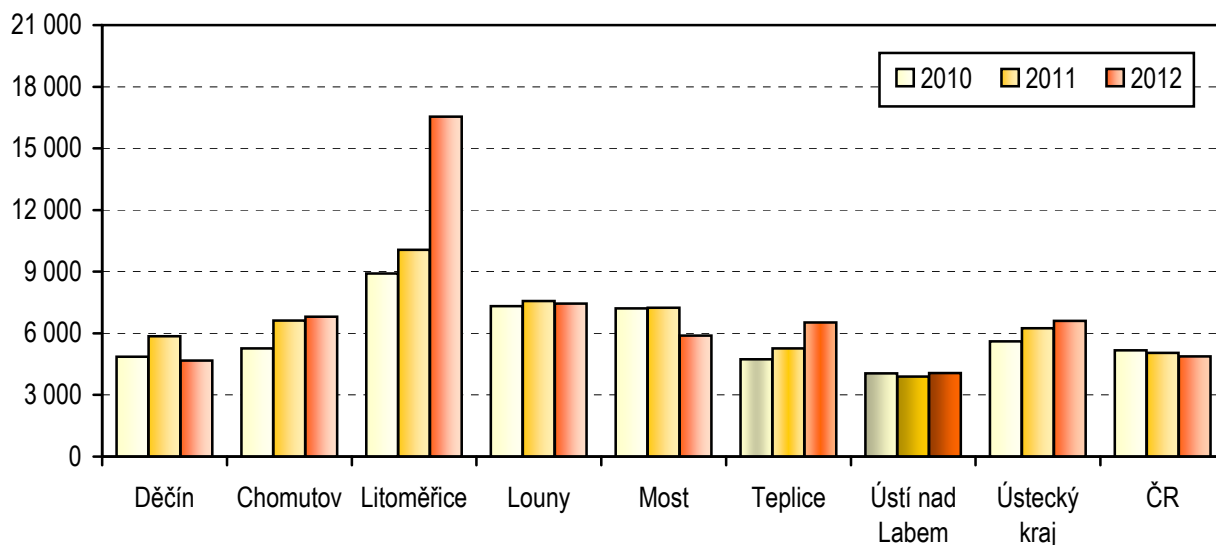
**Personální zajištění a počet ošetření - vyšetření v ambulantní péči
dle druhu zdravotnických zařízení a dle území**

Ukazatel	Počet ZZ a pracovišť	Počet pracovníků ¹⁾			Počet ošetření - vyšetření			
		lékařů	skladba lékařů v %	ZPBD ²⁾	celkem	z toho očkování BCG	struktura ošetření v %	na 1 lékaře
dle poskytovatele péče								
Ambulantní část lůžkových ZZ	9	7,78	32,34	18,15	55 198	386	34,71	7 094,9
Samostatné ordinace lékařů specialistů	13	15,60	64,84	27,06	83 436	307	52,47	5 348,5
Ostatní ambulantní ZZ	3	0,68	2,83	0,83	20 391	34	12,82	29 986,8
Ústecký kraj	25	24,06	100,00	46,04	159 025	727	100,00	6 609,5
dle území (okresu)								
Děčín	2	3,50	14,55	5,50	16 333	104	10,27	4 666,6
Chomutov	3	1,58	6,57	3,80	10 767	68	6,77	6 814,6
Litoměřice	5	2,38	9,89	5,08	39 358	308	24,75	16 537,0
Louny	3	2,40	9,98	5,80	17 865	1	11,23	7 443,8
Most	4	3,50	14,55	5,50	20 629	10	12,97	5 894,0
Teplice	2	4,30	17,87	6,86	28 051	123	17,64	6 523,5
Ústí nad Labem	6	6,40	26,60	13,50	26 022	113	16,36	4 065,9
Ústecký kraj	25	24,06	100,00	46,04	159 025	727	100,00	6 609,5
Česká republika	306	359,20	x	581,58	1 750 670	14 115	x	4 873,8

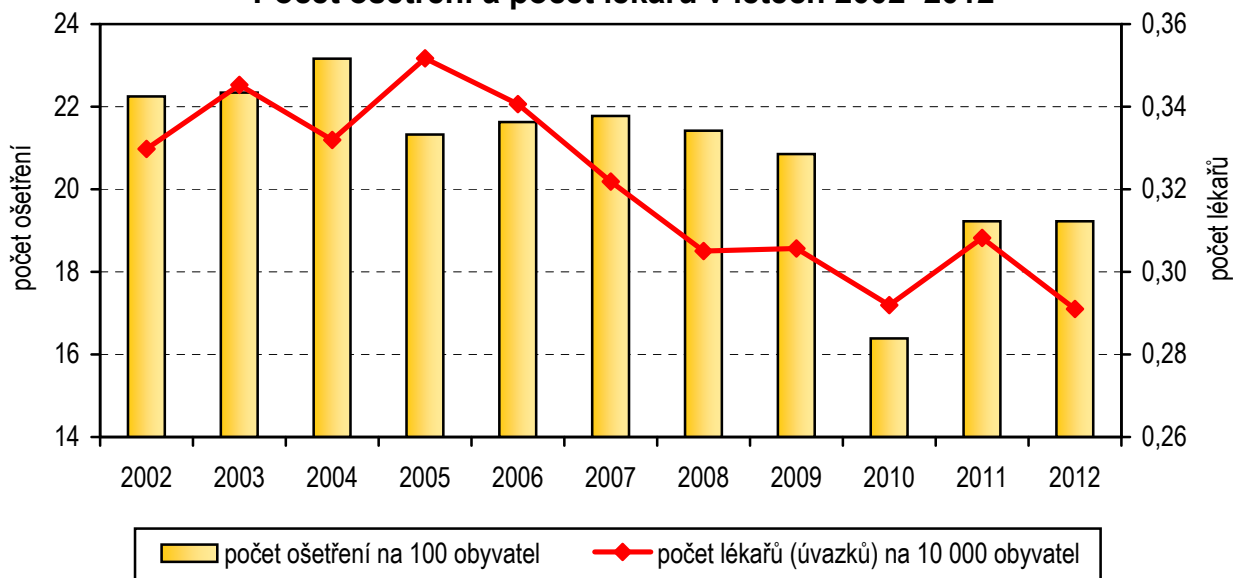
¹⁾ Průměrný roční přepočtený počet pracovníků včetně smluvních - zdroj ročního výkazu A (MZ)1-01

²⁾ ZPBD - zdravotničtí pracovníci nelékaři s odbornou způsobilostí bez odborného dohledu dle zákona č. 96/2004 Sb., o nelékařských zdravotnických povoláních § 5–§ 21a

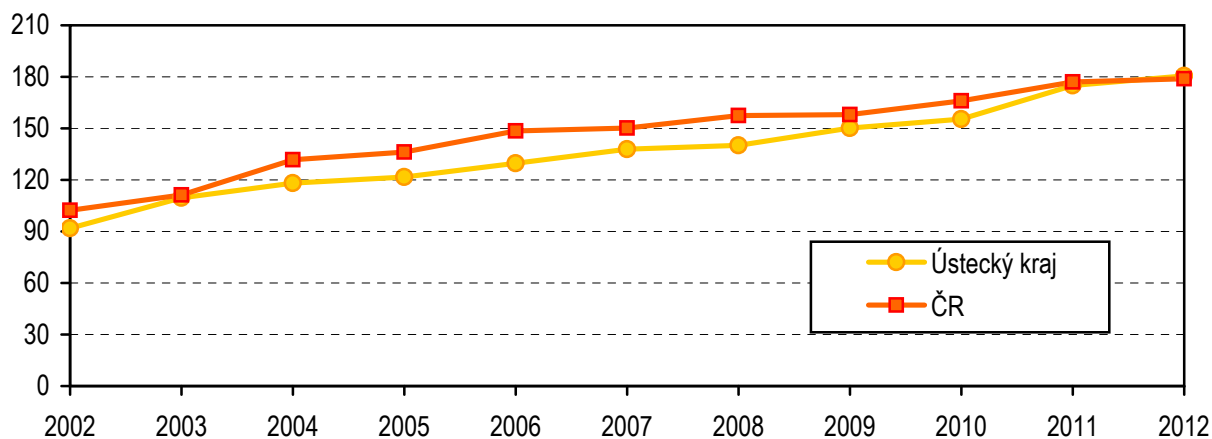
Počet ošetření - vyšetření na lékaře v letech 2010–2012



Počet ošetření a počet lékařů v letech 2002–2012



Počet dispenzarizovaných pacientů pro astma bronchiale na 10 000 obyvatel v letech 2002–2012



Osoby dispenzarizované pro netuberkulózní onemocnění

Onemocnění (diagnóza MKN-10)	Počet dispenzarizovaných osob						
	kraj						ČR na 10 tis. obyvatel
	celkem	z toho				na 10 tis. obyvatel	
		ženy	děti (0–19 let)	nově přijatí ¹⁾ muži	nově přijaté ¹⁾ ženy		
Zhoubné novotvary DÚ ověřené cytologicky nebo histologicky (C33, C34.0–9, C39.9)	1 663	547	-	288	130	20,11	16,17
Neověřené zhoubné novotvary DÚ	159	71	-	30	12	1,92	1,71
Nezhoubné novotvary DÚ (D14.2–4, D19.0)	376	186	1	17	23	4,55	3,61
Zánětlivá onemocnění plic (J12–J18, J85.0–2)	4 727	2 050	74	614	537	57,17	51,48
CHOPN (chronická bronchitis, emfyzém) (J41.0–8, J42, J43.0–9, J44.0–9)	27 586	11 194	242	1 889	1 648	333,66	250,81
stadium 0 - rizikové	9 169	2 535	109	431	289	110,90	46,38
stadium 1 - lehké	5 815	2 937	46	565	537	70,33	63,20
stadium 2 - střední	7 987	3 605	28	568	561	96,61	83,05
stadium 3 - těžké	3 271	1 470	57	205	145	39,56	42,50
stadium 4 - velmi těžké	1 344	647	2	120	116	16,26	15,67
Astma bronchiale (J45.1–9, J46)	14 927	8 904	616	726	863	180,55	178,80
stupeň 1 - intermitentní	4 480	2 636	183	191	281	54,19	47,64
stupeň 2 - lehké perzistující	5 759	3 496	184	347	356	69,66	64,74
stupeň 3 - středně těžké perzistující	3 764	2 234	224	152	185	45,53	53,07
stupeň 4 - těžké perzistující	924	538	25	36	41	11,18	13,35
Bronchiektázie (J47)	269	125	1	15	12	3,25	4,60
Sarkoidóza (D86.0,2)	380	213	-	15	16	4,60	8,41
Pneumoniózy (J60–J66)	340	65	-	8	1	4,11	10,57
Difuzní plicní fibrózy a alergická alveolitis (J67.0–9, J84.0–9)	287	143	-	15	13	3,47	7,64
Nenádor.onemocnění pohrudnice (J86–J94)	597	219	5	66	58	7,22	7,89
Nemoci plicního oběhu a následky oběhových změn (I26–I28)	324	144	-	27	23	3,92	8,35
Jiná netuberkulózní onemocnění DÚ se závažným průběhem (J68–J80, J96.0–9, J98.0,4,6–9)	1 783	780	1	129	88	21,57	22,46
Celkem	53 418	24 641	940	3 839	3 424	646,11	572,49

¹⁾ Nově zjištěná onemocnění (poprvé v životě pacienta)

Osoby se zvýšeným rizikem onemocnění tuberkulózou a plicní rakovinou dle území

Území, okres	Osoby se zvýšeným rizikem onemocnění tuberkulózou				Osoby s vyšším rizikem onemocnění plicní rakovinou ³⁾
	skupina R1 ¹⁾		skupina R2 ²⁾		
	celkem	z toho děti (0–19 let)	celkem	z toho děti (0–19 let)	
Děčín	323	-	150	39	4 130
Chomutov	13	-	317	39	2 545
Litoměřice	515	-	767	11	1 479
Louny	514	-	489	23	4 018
Most	103	-	397	15	3 322
Teplice	102	1	1 772	162	2 329
Ústí nad Labem	238	2	470	31	1 370
Ústecký kraj	1 808	3	4 362	320	19 193
ČR	22 863	101	21 099	1 370	134 268

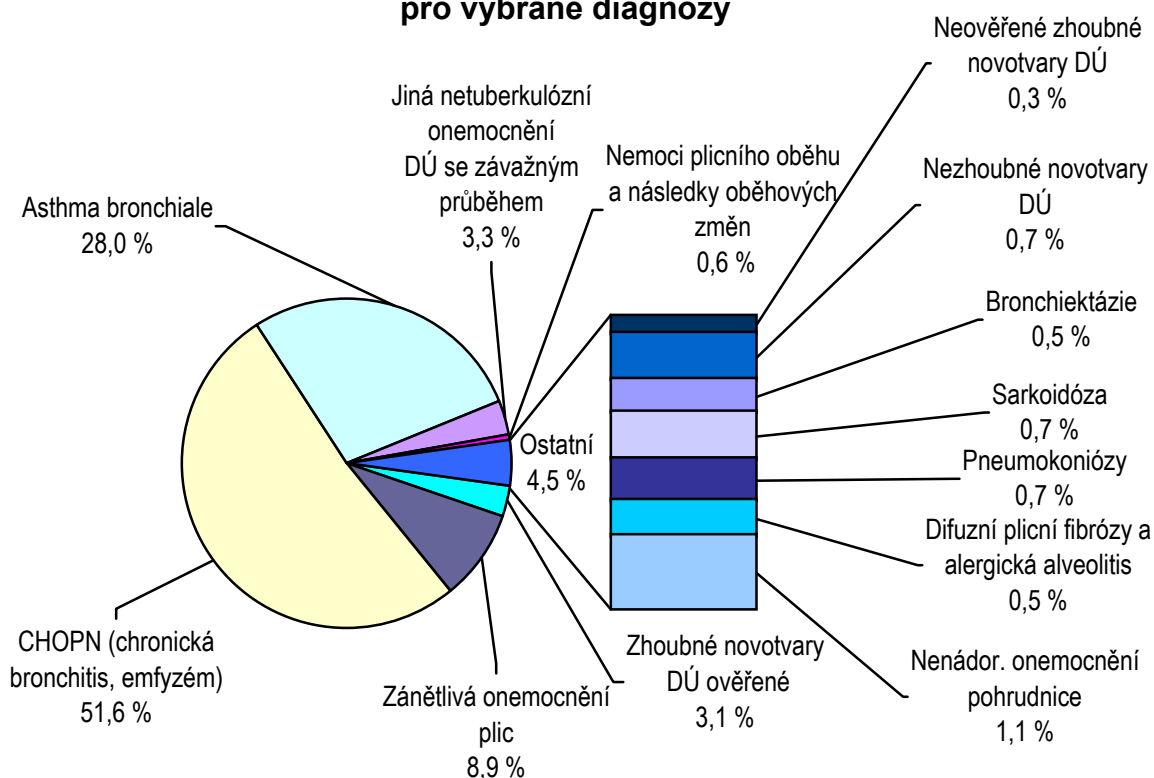
¹⁾ Skupina R1 - do této skupiny přeřazují osoby ze skupiny P II (resp. přeřazené z P I tj. osoby léčené pro tuberkulózu nebo mykobakteriálu dýchacího ústrojí), nebo M II (resp. přeřazené z M I tj. osoby léčené pro tuberkulózu nebo mykobakteriálu mimo dýchacího ústrojí) jestliže :

- mají závažné přidružené nemoci,
- mají závažné přidružené podmínky,
- mají rozsáhlé zbytkové změny po léčení tuberkulózy nebo jiné mykobakteriály.

²⁾ Skupina R2 - do této skupiny se zařazují osoby v kontaktu s bakteriologicky ověřenou tuberkulózou nebo jinou mykobakteriálou

³⁾ Osoby s dysplastickými buňkami ve sputu, osoby s profesionální expozicí kancerogenů a kuřáci s vysokým konzumem cigaret

Struktura dispenzarizovaných pacientů pro vybrané diagnózy



Využívání lůžkového fondu plicních oddělení nemocnic a odborných léčebných ústavů (OLÚ) a zatížení zdravotnických pracovníků

Ukazatel	Nemocnice		OLÚ	
	kraj	ČR	kraj	ČR
Počet oddělení	3	40	-	20
Počet pracovníků ¹⁾				
lékaři	14,30	223,39	-	69,87
ZPBD ²⁾ celkem	48,00	565,99	-	331,21
Průměrný počet stanovených lůžek	128,00	1 330,49	-	1 379,00
Průměrný denní stav obsazených lůžek				
celkem	66,3	891,6	-	966,3
na 1 lékaře	5,4	4,1	-	13,2
Počet lékařů na 100 lůžek	11,17	16,81	-	5,07
Počet ZPBD ²⁾ na 100 lůžek	37,50	42,59	-	24,02
Počet hospitalizovaných	3 939	42 193	-	10 178
Nemocniční letalita	64,5	71,1	-	69,2
Využití lůžek ve dnech	189,4	245,3	-	256,5
Průměrná ošetrovací doba	6,2	7,7	-	34,7
Prostoj lůžek ³⁾	4,1	2,5	-	13,0

¹⁾ Součet úvazků včetně smluvních k 31.12.

²⁾ ZPBD - zdravotničtí pracovníci nelékaři s odbornou způsobilostí bez odborného dohledu § 5–§ 21a zákona č. 96/2004 Sb.

³⁾ Ve dnech na 1 hospitalizovaného z lůžek schopných provozu

Seznam nemocnic s oddělením pneumologie a ftizeologie v kraji:

KZ,a.s.,Masarykova nemocnice Ústí nad Labem, o.z.

KZ,a.s.,Nemocnice Most, o.z.

KZ,a.s.,Nemocnice Chomutov, o.z.