



Informace ze zdravotnictví Ústeckého kraje

Ústavu zdravotnických informací a statistiky
České republiky

Hradec Králové
9. 9. 2013

10

Činnost oboru psychiatrie vč. AT a sexuologie v Ústeckém kraji v roce 2012

*Activity of branch Psychiatry incl. alcohol and drugs guidance centres
and sexology in the Ustecsky Region in 2012*

Souhrn

Počet ambulantních psychiatrických ošetření-vyšetření vzrostl oproti předchozímu roku o 3,0 %, tj. na 184 025 vyšetření. Nárůst byl zaznamenán u počtu pacientů o 1,7 %. Celkově bylo v roce 2012 ošetřeno 39 885 pacientů, psychiatrickou péčí vyhledávaly častěji ženy. Informace obsahuje také stručný přehled pacientů podle užívané psychoaktivní látky.

Summary

Number of psychiatric examinations has increased by 3,0 % since previous year, it is exactly 184 025 examinations. Increase has been founded in number of patients by 1,7 %. Altogether 39 885 patients were treated in 2012; women often needed psychiatric care. Information contains a brief overview of patients by used psychoactive substance.

Podkladem pro zpracování informace jsou údaje z ročního výkazu A(MZ)1-01 o činnosti oboru psychiatrie, který vyplňují každoročně všechna ambulantní pracoviště psychiatrie, ambulantní pracoviště AT, sexuologie, gerontopsychiatrie, včetně ambulantních částí nemocnic, zařízení poskytující parciální hospitalizaci (stacionáře), zařízení krizové intervence, zařízení pro léčbu drogových závislostí a ambulantní pracoviště psychiatrické léčebny. Vyplňování se týká všech zdravotnických zařízení bez ohledu na jejich zřizovatele. Přehled lůžkové péče byl čerpán z výkazu L(MZ)1-02 o lůžkovém fondu a jeho využití. Výkazy jsou součástí Programu statistických zjišťování v ČR na příslušný rok. Formuláře výkazů a pokyny pro jejich vyplnění jsou vystaveny na www.uzis.cz.

Koncem roku 2012 bylo v kraji 56 ambulantních psychiatrických pracovišť, výkaz nevyplnilo jedno zařízení. Údaje uvedené v tabulkách a komentované v textové části se týkají zařízení, která odevzdala výkaz. Činnost psychiatrických ambulancí zajišťovalo celkem 87,14 odborných pracovníků (průměrný roční přepočtený počet pracovníků včetně smluvních). Z celkového počtu odborných pracovníků bylo 44,36 lékařů, všichni se specializací v oboru psychiatrie. Počet zdravotnických pracovníků nelékařů s odbornou způsobilostí bez odborného dohledu (ZPBD) činil 30,85 úvazku, počet psychologů byl 1,93 úvazku a ostatních odborných pracovníků 10,00 úvazku. V psychiatrických ambulancích kraje nepůsobil žádný adiktolog, tj. nelékařský zdravotnický pracovník vykonávající preventivní, léčebnou a rehabilitační péči o osoby závislé na návykových látkách (§ 21a zákona č. 96/2004 Sb.). Ve srovnání s rokem 2011 došlo k nárůstu počtu odborných pracovníků o 14,16 úvazku, nárůst byl ve všech kategoriích pracovníků kromě adiktologů.

Více než tři čtvrtiny lékařů pracovaly v samostatných ordinacích lékařů specialistů, necelých 16 % lékařů v ambulantních částech lůžkových zařízení a v ostatních ambulantních zařízeních pracovala zbývající 4 % lékařů. Na 10 tisíc obyvatel kraje připadlo 0,54 lékaře (ČR 0,72).

Celkem bylo v kraji poskytnuto 184 tisíc ambulantních psychiatrických vyšetření-ošetření 39 885 pacientům, tj. proti minulému roku o 3,0 % více ošetření a o 1,7 % více pacientů. Na jednoho léčeného pacienta připadlo 4,6 vyšetření (ČR 4,9). Celých 58 % pacientů jsou ženy, děti do 14 let se na počtu léčených podílely 7,1 % a dorost 15–19 let 4,6 %. V počtu léčených je zahrnuto 248 mužů a 124 žen v substituční léčbě závislosti na opioidech a opiátech, z 372 léčených závislých byli všichni pacienti starší 20ti let. Dalších 278 pacientů z celkového počtu (96 mužů a 182 žen) se rozhodlo vyřešit nepříjemný stav či nežádoucí pocit sebepoškozením, z nich bylo 55 dětí ve věku do 14 let a 66 mladistvých ve věku 15-19 let.

U sledovaných skupin diagnóz je jednotkou zjišťování diagnóza, to znamená, že pacient je započítán tolikrát, pro kolik onemocnění se léčí. Nejčastějšími diagnózami, se kterými navštívili pacienti psychiatrické ordinace, byly stejně jako v předešlých letech neurotické poruchy (35,2 %), sem patří i nově sledované poruchy příjmu potravy. Druhou nejčastější diagnózou jsou afektivní poruchy (21,3 %) a třetí v pořadí organické duševní poruchy (10,9 %), u kterých došlo k formálním změnám ve vykazování. Ve všech třech skupinách převažovaly ženy, jejich podíl se pohyboval od 63 % do 69 %. Schizofrenie byla diagnostikována u 10 % léčených pacientů, ženy tvořily polovinu. Proti předchozímu roku byl u většiny sledovaných diagnóz zaznamenán nárůst počtu léčených onemocnění, a to o 15 % u poruch osobnosti, o 11 % u neurotických poruch, u afektivních poruch až o 20 %. Menší nárůst byl u léčených se schizofrenií (3 %), mentální retardací (2 %), sexuálními poruchami a deviacemi (8 %) a na stejné úrovni se pohyboval počet léčených s vývojovými poruchami v dětství a adolescenci. Pokles zaznamenaly poruchy vyvolané alkoholem (6 %) a ostatními psychoaktivními látkami (15 %).

Statisticky je sledován počet léčených onemocnění v daném roce u vybraných skupin diagnóz v přepočtu na 10 tisíc obyvatel, tzv. roční prevalence. Nejvyšší míra prevalence byla zjištěna, stejně jako v předchozích letech, u skupin diagnóz neurotické poruchy (169,87 onemocnění na 10 tisíc obyvatel; ČR 213,56), afektivní poruchy (102,91; ČR 102,07) a organické duševní poruchy (52,58; ČR 62,08). Pacienti jsou sledováni podle sídla zdravotnického zařízení, nikoli podle trvalého bydliště. Údaje na úrovni okresu jsou pouze informativní, mohou kopírovat nerovnoměrnost v zabezpečení psychiatrické ambulantní péče v okresech a s tím související počet léčených pacientů.

Sleduje se rovněž počet nově zjištěných onemocnění u vybraných skupin diagnóz v přepočtu na 10 tisíc obyvatel, tzv. incidence. Také tento ukazatel byl nejvyšší u neurotických poruch (35,38 nově zjištěných onemocnění na 10 tisíc obyvatel, ČR 55,37), afektivních poruch (14,13, ČR 18,29) a organických duševních poruch (10,83, ČR 16,76).

Z porovnání počtu pacientů v jednotlivých skupinách vybraných psychiatrických diagnóz podle pohlaví vyplývá, že ženy častěji onemocní afektivními, neurotickými a organickými duševními poruchami. Muži jsou výrazně častěji léčeni v souvislosti se sexuálními poruchami a dysfunkcemi, s poruchami vyvolanými alkoholem a ostatními psychoaktivními látkami, s vývojovými poruchami v dětství a adolescenci a s diagnózou patologické hráčství. U schizofrenie lehce převažují ženy, u poruch osobnosti a mentální retardace zase muži.

Ve všech psychiatrických ambulancích se léčilo 2 838 dětí do 14 let, kterým bylo poskytnuto 9 759 ošetření (5,3 % všech psychiatrických vyšetření). Ve věku 15–19 let se léčilo 1 853 pacientů, kterým bylo poskytnuto 7 167 ošetření (3,9 %). U dětí byly nejčastější diagnózou vývojové poruchy v dětství a adolescenci, neurotické poruchy

a mentální retardace, které se podílely 98 % na všech diagnózách, pro které se děti léčily. Pacienti ve věku 15–19 let se nejčastěji léčili s vývojovými poruchami v dětství a adolescenci, neurotickými a afektivními poruchami a mentální retardací, celkem 81 % ze všech diagnóz léčených u této věkové kategorie.

V kraji bylo evidováno 1 382 léčených pacientů užívajících nealkoholové drogy (bez tabáku), na 10 tisíc obyvatel připadlo v kraji 16,70 toxikomanů (ČR 13,97). Z celkového počtu toxikomanů tvořili muži 73 %, z toho nejvíce jich bylo ve věku 20–39 let (78 %). Největší zastoupení měly léčené osoby zneužívající opiáty a opioidy, a to 6,60 pacientů na 10 tisíc obyvatel (ČR 3,79), druhé v pořadí byly osoby zneužívající různé kombinace drog (4,34; ČR 3,09), a na třetím místě byly osoby léčené pro zneužívání stimulantů (2,37; ČR 3,28), z nich nejrozšířenější metamfetamin známější pod názvem pervitin (1,95; ČR 3,00). Z léčených alkoholiků bylo 37 % žen, nejvíce 52 % ve věkové skupině 40–64 let. Pouze 3 kuřáci, 2 muži a 1 žena, vyhledali lékařskou péči ve zdravotnických zařízeních ve třech okresech, v Děčíně, Lounech a v Ústí nad Labem.

Lůžkovou psychiatrickou péči zajišťovala v kraji dvě nemocniční oddělení a tři psychiatrické léčebny. Pro děti a mladistvé je samostatně zřízena Dětská psychiatrická léčebna v Lounech, kde je pro ně vyčleněno 50 lůžek. Průměrná ošetrovací doba na nemocničních odděleních v kraji činila 13,8 dne a v léčebně 59,2 dnů. Využití lůžek z maximální lůžkové kapacity bylo 303,0 dne v nemocnicích a 327,7 dnů v léčebně.

Zpracovala: Jana Vosáhlová
ÚZIS ČR, Regionální pracoviště Hradec Králové
Habrmanova 19/1, 500 02 Hradec Králové
telefon: 495 058 321, fax: 495 058 322
e-mail: drahokoupilova@uzis.cz
<http://www.uzis.cz>

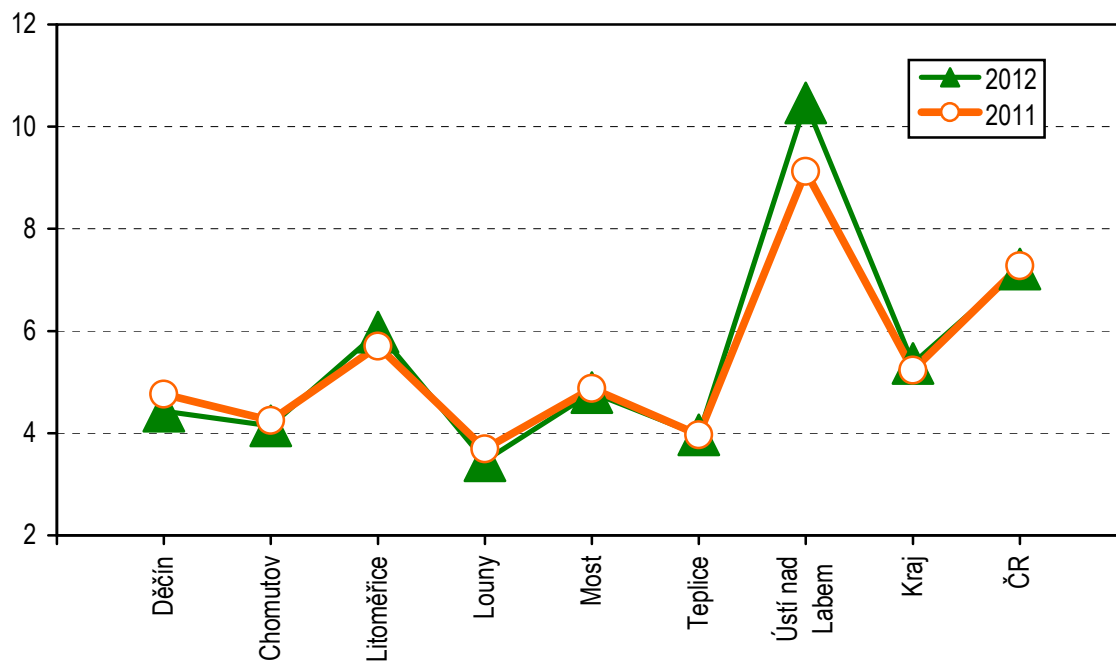
Zajištění ambulantní péče podle druhu zdravotnických zařízení a podle území

Ukazatel	Počet odborných pracovníků ¹⁾			Počet léčených pacientů		Počet ošetření - vyšetření			
	celkem	z toho		celkem	z toho ženy (v %)	celkem	z toho ženám (v %)	na 1 lékaře	na 1 léčeného pacienta
		lékaři	ZPBD ²⁾						
podle druhu zdravotnických zařízení									
Ambulantní část lůžkových zařízení	28,28	6,95	10,10	5 374	48,8	32 097	43,8	4 618	6,0
Samostatné ordinace lékařů specialistů	55,88	35,53	19,65	32 871	60,6	144 135	60,7	4 057	4,4
Ostatní ambulantní zařízení	2,98	1,88	1,10	1 640	39,8	7 793	54,4	4 145	4,8
Celkem v kraji	87,14	44,36	30,85	39 885	58,2	184 025	57,5	4 148	4,6
podle území									
Děčín	11,13	5,88	5,05	6 300	61,0	31 941	59,6	5 432	5,1
Chomutov	8,00	5,20	2,80	4 951	57,5	16 538	59,0	3 180	3,3
Litoměřice	9,83	7,13	2,70	5 593	53,9	22 809	55,6	3 199	4,1
Louny	14,23	3,00	1,00	3 220	61,4	13 577	59,2	4 526	4,2
Most	10,50	5,50	5,00	5 560	52,5	21 808	56,3	3 965	3,9
Teplice	6,10	5,10	1,00	4 616	59,8	18 875	56,9	3 701	4,1
Ústí nad Labem	27,35	12,55	13,30	9 645	60,5	58 477	56,9	4 660	6,1
Kraj	87,14	44,36	30,85	39 885	58,2	184 025	57,5	4 148	4,6
ČR	1 251,03	758,00	399,18	578 413	59,1	2 833 944	60,1	3 739	4,9

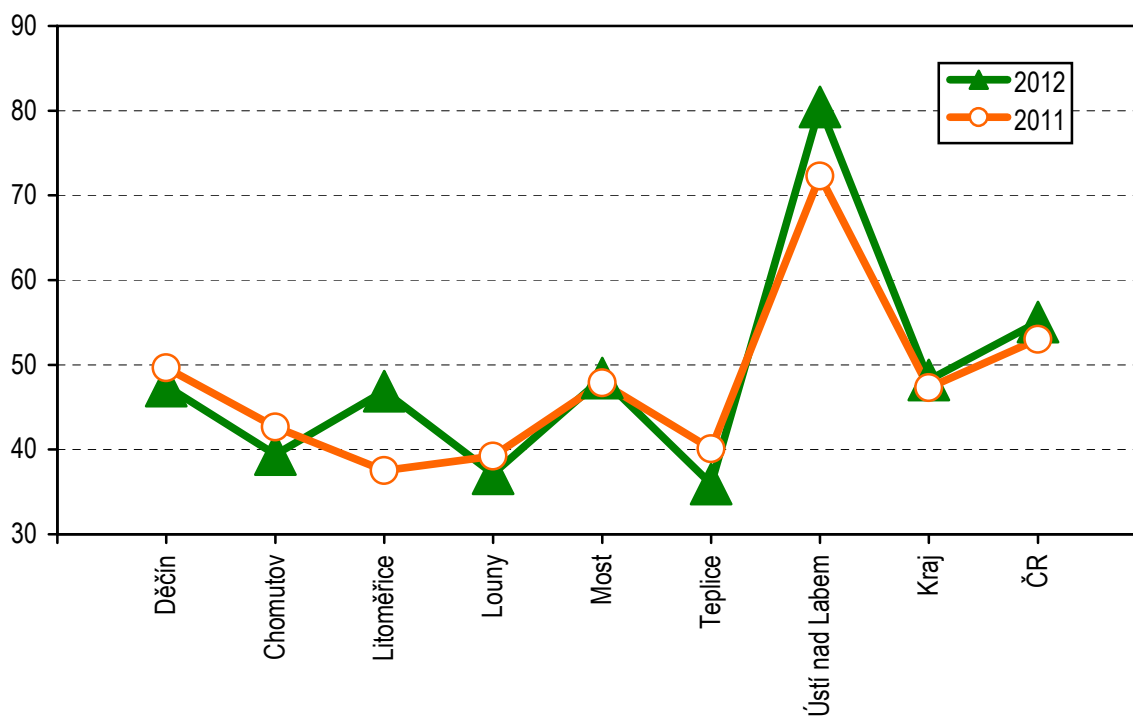
¹⁾ Průměrný roční přepočtený počet pracovníků včetně smluvních, součet úvazků

²⁾ ZPBD - zdravotničtí pracovníci nelékaři s odbornou způsobilostí bez odborného dohledu dle zákona č. 96/2004 Sb., o nelékařských zdravotnických povoláních, § 5–§ 21a

**Počet lékařů na 100 tisíc obyvatel
v letech 2011–2012**



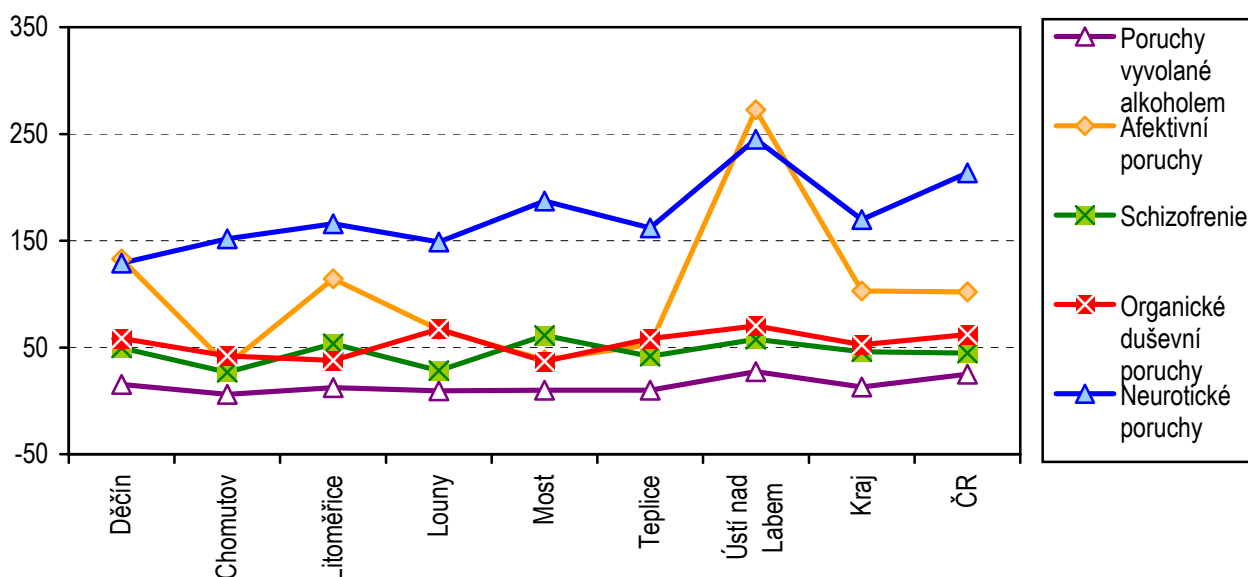
**Počet léčených pacientů na 1 000 obyvatel
v letech 2011–2012**



Poměrné zastoupení léčených onemocnění podle vybraných diagnóz, pohlaví a věkových skupin, nově zjištěná onemocnění

Vybrané diagnózy (diagnóza MKN-10)	Celkem	z toho v %				
		ženy	nově zjištěná onemocnění	0–14	15–19	20 let a více
Organické duševní poruchy (F00–F09)	4 350	63,6	20,6	0,1	0,0	99,9
z toho demence u Alzheimer.n. (F00)	1 537	68,4	24,9	-	-	100,0
z toho ostatní demence (F01–F03)	1 120	63,1	16,6	-	-	100,0
Poruchy vyvolané alkoholem (F10)	1 082	37,9	24,4	-	2,5	97,5
Poruchy vyvolané ostatními psychoaktivními látkami (F11–F19)	1 617	29,2	15,5	0,2	5,6	94,1
Schizofrenie (F20–F29)	3 806	57,1	8,0	0,0	2,8	97,2
Afektivní poruchy (F30–F39)	8 514	65,8	13,7	0,3	2,2	97,5
Neurotické poruchy (F40–F48, F50–F59)	14 054	69,0	20,8	1,9	3,9	94,2
z toho poruchy příjmu potravy (F50)	116	87,1	37,9	13,8	37,9	48,3
z toho sexuální dysfunkce (F52)	348	17,2	42,2	-	7,2	92,8
Poruchy osobnosti (F60–F63, F68–F69)	2 201	46,9	18,5	0,5	5,5	94,0
z toho patologické hráčství (F63.0)	91	19,8	34,1	-	3,3	96,7
Sexuální poruchy/deviace (F64–F66)	132	9,1	31,1	-	9,1	90,9
Mentální retardace (F70–F79)	1 990	42,3	12,7	15,1	13,1	71,8
Vývojové poruchy v dětství a adolescenci (F80–F98)	2 734	29,6	28,1	78,0	22,0	x
Neurčená duševní porucha (F99)	51	52,9	54,9	-	11,8	88,2
Neploidnost (N46, N97)	80	-	72,5	-	1,3	98,8
Vývojové poruchy mužských pohlavních orgánů (Q53–Q55)	28	x	71,4	-	7,1	92,9

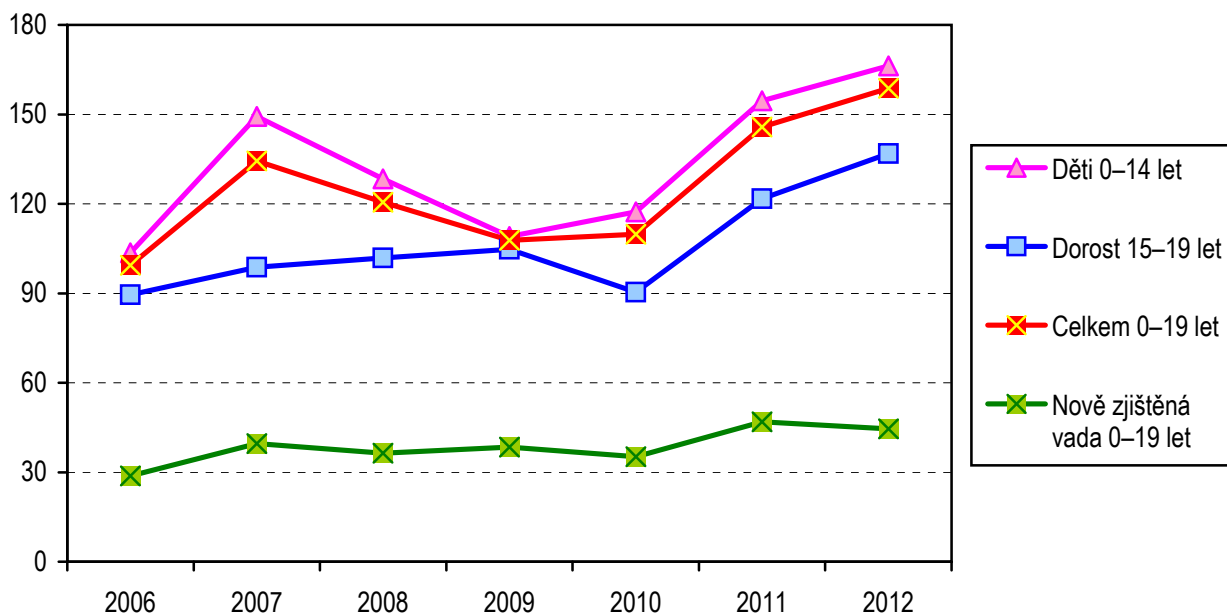
Počet léčených na vybrané diagnózy na 10 tisíc obyvatel



Počet léčených onemocnění podle vybraných diagnóz na 10 tisíc obyvatel podle pohlaví a věkových skupin

Vybrané diagnózy (diagnóza MKN-10)	Na 10 tisíc obyvatel podle pohlaví a věkových skupin					
	celkem	muži	ženy	0–14	15–19	20 let a více
Organické duševní poruchy (F00-F09)	52,58	38,77	66,06	0,39	0,23	66,31
z toho demence u Alzheimer.n. (F00)	18,58	11,86	25,13	-	-	23,46
z toho ostatní demence (F01–F03)	13,54	10,10	16,89	-	-	17,10
Poruchy vyvolané alkoholem (F10)	13,08	16,44	9,80	-	6,14	16,10
Poruchy vyvolané ostatními psychoaktivními látkami (F11–F19)	19,55	28,01	11,28	0,31	20,69	23,23
Schizofrenie (F20–F29)	46,00	39,97	51,89	0,08	23,88	56,48
Afektivní poruchy (F30–F39)	102,91	71,31	133,77	2,18	42,52	126,69
Neurotické poruchy (F40–F48, F50–F59)	169,87	106,71	231,57	20,43	124,38	202,19
z toho poruchy příjmu potravy (F50)	1,40	0,37	2,41	1,25	10,01	0,85
z toho sexuální dysfunkce (F52)	4,21	7,05	1,43	-	5,68	4,93
Poruchy osobnosti (F60–F63, F68–F69)	26,60	28,57	24,68	0,94	27,29	31,58
z toho patologické hráčství (F63.0)	1,10	1,79	0,43	-	0,68	1,34
Sexuální poruchy/deviace (F64–F66)	1,60	2,94	0,29	-	2,73	1,83
Mentální retardace (F70–F79)	24,05	28,08	20,12	23,47	59,35	21,80
Vývojové poruchy v dětství a adolescenci (F80–F98)	x	x	x	166,22	136,89	x
Neurčená duševní porucha (F99)	0,62	0,59	0,65	-	1,36	0,69

Vývoj počtu léčených s vývojovou poruchou v dětství a adolescenci na 10 tisíc dětí a dorostu



Počet léčených onemocnění podle vybraných diagnóz a pohlaví

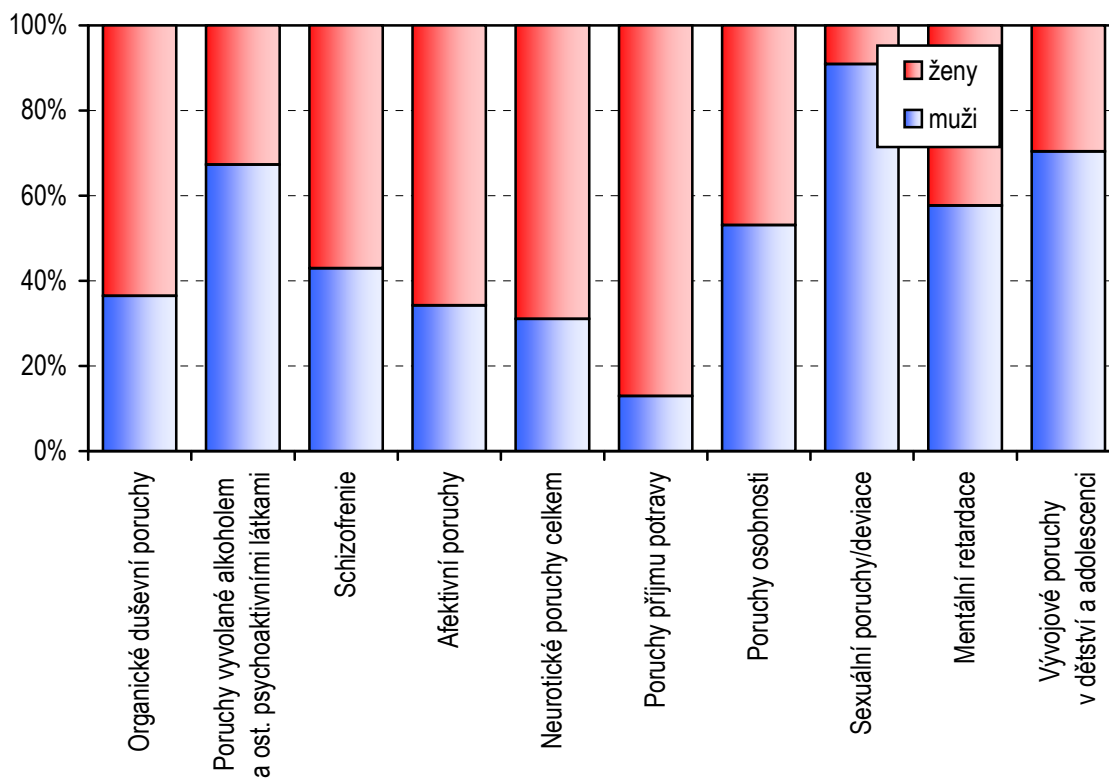
Vybrané diagnózy (diagnóza MKN-10)		Děčín	Chom- tov	Litomě- řice	Louny	Most	Teplice	Ústí nad Labem	Kraj
Organické duševní poruchy (F00-F09)	M	256	151	182	199	196	307	294	1 585
z toho demence u Alzheimer.n. (F00)	M	84	35	12	59	76	81	138	485
z toho ostatní demence (F01-F03)	M	116	52	45	48	65	30	57	413
Organické duševní poruchy (F00-F09)	Ž	519	378	269	383	228	440	548	2 765
z toho demence u Alzheimer.n. (F00)	Ž	220	95	18	164	88	176	291	1 052
z toho ostatní demence (F01-F03)	Ž	224	95	106	40	77	34	131	707
Poruchy vyvolané alkoholem (F10)	M	138	49	87	70	61	82	185	672
Poruchy vyvolané alkoholem (F10)	Ž	67	29	62	11	52	45	144	410
Poruchy vyvolané ostatními psychoaktivními látkami (F11-F19)	M	101	24	152	27	363	60	418	1 145
Poruchy vyvolané ostatními psychoaktivními látkami (F11-F19)	Ž	34	15	57	9	67	36	254	472
Schizofrenie (F20-F29)	M	243	143	300	109	238	254	347	1 634
Schizofrenie (F20-F29)	Ž	415	194	338	135	464	283	343	2 172
Afektivní poruchy (F30-F39)	M	628	120	499	244	144	293	987	2 915
Afektivní poruchy (F30-F39)	Ž	1 136	303	864	335	298	382	2 281	5 599
Neurotické poruchy (F40-F48, F50-F59)	M	461	549	611	324	859	688	870	4 362
z toho poruchy příjmu potravy (F50)	M	2	3	4	-	-	1	5	15
z toho sexuální dysfunkce (F52)	M	-	-	4	-	110	32	142	288
Neurotické poruchy (F40-F48, F50-F59)	Ž	1 249	1 356	1 367	967	1 290	1 393	2 070	9 692
z toho poruchy příjmu potravy (F50)	Ž	24	20	12	3	1	4	37	101
z toho sexuální dysfunkce (F52)	Ž	-	-	-	-	37	-	23	60
Poruchy osobnosti (F60-F63, F68-F69)	M	222	111	230	69	118	213	205	1 168
z toho patologické hráčství (F63.0)	M	19	6	15	5	11	2	15	73
Poruchy osobnosti (F60-F63, F68-F69)	Ž	137	99	184	75	76	291	171	1 033
z toho patologické hráčství (F63.0)	Ž	6	-	-	-	4	-	8	18
Sexuální poruchy/deviace (F64-F66)	M	1	2	19	-	15	14	69	120
Sexuální poruchy/deviace (F64-F66)	Ž	-	-	-	-	3	-	9	12
Mentální retardace (F70-F79)	M	268	224	102	103	119	193	139	1 148
Mentální retardace (F70-F79)	Ž	236	183	78	45	90	53	157	842
Vývojové poruchy v dětství a adolescenci (F80-F98)	M	271	909	11	95	199	143	297	1 925
Vývojové poruchy v dětství a adolescenci (F80-F98)	Ž	61	288	3	40	139	131	147	809
Neurčená duševní porucha (F99)	M	4	2	1	3	1	-	13	24
Neurčená duševní porucha (F99)	Ž	9	-	1	1	1	-	15	27

Počet léčených onemocnění podle vybraných diagnóz a pohlaví na 10 tisíc obyvatel

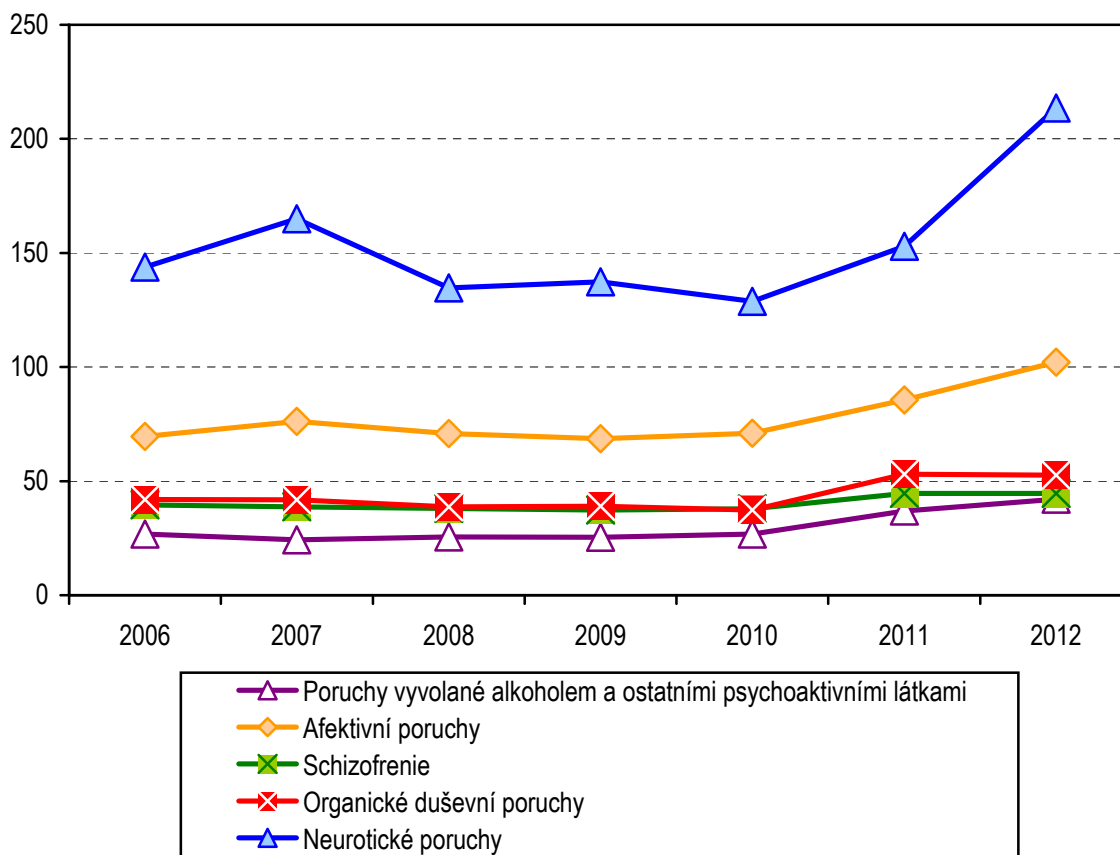
Vybrané diagnózy (diagnóza MKN-10)		Děčín	Chomutov	Litoměřice	Louny	Most	Teplice	Ústí nad Labem	Kraj
Organické duševní poruchy (F00 - F09)	M	39,1	24,1	30,7	46,4	34,5	48,6	50,2	38,8
z toho demence u Alzheimer.n. (F00)	M	12,8	5,6	2,0	13,8	13,4	12,8	23,6	11,9
z toho ostatní demence (F01–F03)	M	17,7	8,3	7,6	11,2	11,4	4,7	9,7	10,1
Organické duševní poruchy (F00–F09)	Ž	77,3	60,0	44,8	87,3	39,4	67,4	89,3	66,1
z toho demence u Alzheimer.n. (F00)	Ž	32,8	15,1	3,0	37,4	15,2	27,0	47,4	25,1
z toho ostatní demence (F01–F03)	Ž	33,4	15,1	17,7	9,1	13,3	5,2	21,4	16,9
Poruchy vyvolané alkoholem (F10)	M	21,1	7,8	14,7	16,3	10,7	13,0	31,6	16,4
Poruchy vyvolané alkoholem (F10)	Ž	10,0	4,6	10,3	2,5	9,0	6,9	23,5	9,8
Poruchy vyvolané ostatními psychoaktivními látkami (F11–F19)	M	15,4	3,8	25,7	6,3	63,9	9,5	71,4	28,0
Poruchy vyvolané ostatními psychoaktivními látkami (F11–F19)	Ž	5,1	2,4	9,5	2,1	11,6	5,5	41,4	11,3
Schizofrenie (F20–F29)	M	37,1	22,9	50,6	25,4	41,9	40,2	59,2	40,0
Schizofrenie (F20–F29)	Ž	61,8	30,8	56,3	30,8	80,1	43,4	55,9	51,9
Afektivní poruchy (F30–F39)	M	95,9	19,2	84,2	56,9	25,3	46,4	168,5	71,3
Afektivní poruchy (F30–F39)	Ž	169,2	48,1	144,0	76,3	51,5	58,5	371,9	133,8
Neurotické poruchy (F40–F48, F50–F59)	M	70,4	87,7	103,1	75,6	151,1	108,9	148,5	106,7
z toho poruchy příjmu potravy (F50)	M	0,3	0,5	0,7	-	-	0,2	0,9	0,4
z toho sexuální dysfunkce (F52)	M	-	-	0,7	-	19,4	5,1	24,2	7,0
Neurotické poruchy (F40–F48, F50–F59)	Ž	186,0	215,2	227,9	220,4	222,7	213,4	337,5	231,6
z toho poruchy příjmu potravy (F50)	Ž	3,6	3,2	2,0	0,7	0,2	0,6	6,0	2,4
z toho sexuální dysfunkce (F52)	Ž	-	-	-	-	6,4	-	3,7	1,4
Poruchy osobnosti (F60–F63, F68–F69)	M	33,9	17,7	38,8	16,1	20,8	33,7	35,0	28,6
z toho patologické hráčství (F63.0)	M	2,9	1,0	2,5	1,2	1,9	0,3	2,6	1,8
Poruchy osobností (F60–F63, F68–F69)	Ž	20,4	15,7	30,7	17,1	13,1	44,6	27,9	24,7
z toho patologické hráčství (F63.0)	Ž	0,9	-	-	-	0,7	-	1,3	0,4
Sexuální poruchy/deviace (F64–F66)	M	0,2	0,3	3,2	-	2,6	2,2	11,8	2,9
Sexuální poruchy/deviace (F64–F66)	Ž	-	-	-	-	0,5	-	1,5	0,3
Mentální retardace (F70–F79)	M	40,9	35,8	17,2	24,0	20,9	30,5	23,7	28,1
Mentální retardace (F70–F79)	Ž	35,2	29,0	13,0	10,3	15,5	8,1	25,6	20,1
Vývojové poruchy v dětství a adolescenci (F80–F98) ¹⁾	M	187,6	692,9	8,8	102,3	164,9	102,8	229,5	217,7
Vývojové poruchy v dětství a adolescenci (F80–F98) ¹⁾	Ž	44,6	226,0	2,5	44,8	122,4	101,6	118,5	96,5
Neurčená duševní porucha (F99)	M	0,6	0,3	0,2	0,7	0,2	-	2,2	0,6
Neurčená duševní porucha (F99)	Ž	1,3	-	0,2	0,2	0,2	-	2,4	0,6

¹⁾ Vývojové poruchy v dětství a adolescenci přepočteny na 10 tisíc dětí a dorostu ve věku 0–19 let

Podíl léčených podle pohlaví na vybrané diagnózy



Vývoj počtu léčených na vybrané diagnózy na 10 tisíc obyvatel v letech 2006–2012



Vývoj počtu léčených onemocnění podle vybraných diagnóz na 10 tisíc obyvatel

Vybrané diagnózy (diagnóza MKN-10)	2006	2007	2008	2009	2010	2011	2012
počet léčených onemocnění absolutně							
Organické duševní poruchy (F00-F09)	3 452	3 457	3 225	3 258	3 114	4 391	4 350
z toho demence u Alzheimer.n. (F00)	x	x	x	x	x	1 489	1 537
z toho ostatní demence (F01-F03)	x	x	x	x	x	1 159	1 120
Poruchy vyvolané alkoholem (F10)	1 063	973	1 025	1 115	946	1 150	1 082
Poruchy vyvolané ostatními psychoaktivními látkami (F11-F19)	1 143	1 036	1 111	1 007	1 289	1 909	1 617
Schizofrenie (F20-F29)	3 254	3 193	3 169	3 121	3 164	3 699	3 806
Afektivní poruchy (F30-F39)	5 725	6 286	5 912	5 732	5 938	7 088	8 514
Neurotické poruchy (F40-F48, F50-F59)	11 839	13 618	11 231	11 488	10 763	12 671	14 054
z toho poruchy příjmu potravy (F50)	x	x	x	x	x	102	116
z toho sexuální dysfunkce (F52)	621	693	498	386	351	398	348
Poruchy osobnosti (F60-F63, F68-F69)	1 570	1 578	1 365	1 316	1 241	1 907	2 201
z toho patologické hráčství (F63.0)	74	70	72	67	48	90	91
Sexuální poruchy/deviace (F64-F66)	439	305	245	148	79	122	132
Mentální retardace (F70-F79)	1 831	1 824	2 076	1 786	1 496	1 954	1 990
Vývojové poruchy v dětství a adolescenci (F80-F98)	2 275	2 423	2 172	1 929	1 950	2 540	2 734
Neurčená duševní porucha (F99)	130	122	48	38	39	87	51
počet léčených onemocnění na 10 tisíc obyvatel (prevalence)							
Organické duševní poruchy (F00-F09)	41,93	41,88	38,66	38,97	37,26	52,99	52,58
z toho demence u Alzheimer.n. (F00)	x	x	x	x	x	17,97	18,58
z toho ostatní demence (F01-F03)	x	x	x	x	x	13,99	13,54
Poruchy vyvolané alkoholem (F10)	12,91	11,79	12,29	13,34	11,32	13,88	13,08
Poruchy vyvolané ostatními psychoaktivními látkami (F11-F19)	13,88	12,55	13,32	12,04	15,42	23,04	19,55
Schizofrenie (F20-F29)	39,53	38,68	37,98	37,33	37,86	44,64	46,00
Afektivní poruchy (F30-F39)	69,55	76,15	70,86	68,55	71,05	85,54	102,91
Neurotické poruchy (F40-F48, F50-F59)	143,82	164,96	134,62	137,40	128,78	152,92	169,87
z toho poruchy příjmu potravy (F50)	x	x	x	x	x	1,23	1,40
z toho sexuální dysfunkce (F52)	7,54	8,39	5,97	4,62	4,20	4,80	4,21
Poruchy osobnosti (F60-F63, F68-F69)	19,07	19,12	16,36	15,74	14,85	23,01	26,60
z toho patologické hráčství (F63.0)	0,90	0,85	0,86	0,80	0,57	1,09	1,10
Sexuální poruchy/deviace (F64-F66)	5,33	3,69	2,94	1,77	0,95	1,47	1,60
Mentální retardace (F70-F79)	22,24	22,10	24,88	21,36	17,90	23,58	24,05
Vývojové poruchy v dětství a adolescenci (F80-F98) ¹⁾	124,94	134,36	120,58	107,79	109,77	145,75	158,73
Neurčená duševní porucha (F99)	1,58	1,48	0,58	0,45	0,47	1,05	0,62

¹⁾ Vývojové poruchy v dětství a adolescenci přepočteny na 10 tisíc dětí a dorostu ve věku 0–19 let

**Vývoj počtu nově zjištěných onemocnění podle vybraných diagnóz
na 10 tisíc obyvatel**

Vybrané diagnózy (diagnóza MKN-10)	2006	2007	2008	2009	2010	2011	2012
	počet nově zjištěných onemocnění absolutně						
Organické duševní poruchy (F00–F09)	914	797	755	745	769	1 258	896
z toho demence u Alzheimer.n. (F00)	x	x	x	x	x	473	382
z toho ostatní demence (F01–F03)	x	x	x	x	x	219	186
Poruchy vyvolané alkoholem (F10)	291	201	228	162	187	249	264
Poruchy vyvolané ostatními psychoaktivními látkami (F11–F19)	257	231	206	152	183	331	251
Schizofrenie (F20–F29)	291	263	240	224	248	347	303
Afektivní poruchy (F30–F39)	1 103	854	925	783	830	906	1 169
Neurotické poruchy (F40–F48, F50–F59)	3 462	3 171	3 203	2 777	2 683	3 219	2 927
z toho poruchy příjmu potravy (F50)	x	x	x	x	x	58	44
z toho sexuální dysfunkce (F52)	297	233	213	136	228	132	147
Poruchy osobnosti (F60–F63, F68–F69)	320	355	337	309	254	497	407
z toho patologické hráčství (F63.0)	42	39	38	29	19	29	31
Sexuální poruchy/deviace (F64–F66)	47	31	20	11	29	40	41
Mentální retardace (F70–F79)	206	220	265	218	195	260	252
Vývojové poruchy v dětství a adolescenci (F80–F98)	721	714	655	687	626	817	768
Neurčená duševní porucha (F99)	54	71	19	20	15	31	28
	počet nově zjištěných onemocnění na 10 tisíc obyvatel (incidence)						
Organické duševní poruchy (F00–F09)	11,10	9,65	9,05	8,91	9,20	15,18	10,83
z toho demence u Alzheimer. n. (F00)	x	x	x	x	x	5,71	4,62
z toho ostatní demence (F01–F03)	x	x	x	x	x	2,64	2,25
Poruchy vyvolané alkoholem (F10)	3,54	2,43	2,73	1,94	2,24	3,01	3,19
Poruchy vyvolané ostatními psychoaktivními látkami (F11–F19)	3,12	2,80	2,47	1,82	2,19	3,99	3,03
Schizofrenie (F20–F29)	3,54	3,19	2,88	2,68	2,97	4,19	3,66
Afektivní poruchy (F30–F39)	13,40	10,34	11,09	9,36	9,93	10,93	14,13
Neurotické poruchy (F40–F48, F50–F59)	42,06	38,41	38,39	33,21	32,10	38,85	35,38
z toho poruchy příjmu potravy (F50)	x	x	x	x	x	0,70	0,53
z toho sexuální dysfunkce (F52)	3,61	2,82	2,55	1,63	2,73	1,59	1,78
Poruchy osobnosti (F60–F63, F68–F69)	3,89	4,30	4,04	3,70	3,04	6,00	4,92
z toho patologické hráčství (F63.0)	0,51	0,47	0,46	0,35	0,23	0,35	0,37
Sexuální poruchy/deviace (F64–F66)	0,57	0,38	0,24	0,13	0,35	0,48	0,50
Mentální retardace (F70–F79)	2,50	2,66	3,18	2,61	2,33	3,14	3,05
Vývojové poruchy v dětství a adolescenci (F80–F98) ¹⁾	39,60	39,59	36,36	38,39	35,24	46,88	44,59
Neurčená duševní porucha (F99)	0,66	0,86	0,23	0,24	0,18	0,37	0,34

¹⁾ Vývojové poruchy v dětství a adolescenci přepočteny na 10 tisíc dětí a dorostu ve věku 0–19 let

Pacienti užívající návykové látky léčení v ambulantních zdravotnických zařízeních podle okresů

Psychoaktivní látky		Území								
		Děčín	Chomutov	Litoměřice	Louny	Most	Teplice	Ústí nad Labem	Kraj	ČR
Alkohol	a	205	78	137	76	113	83	220	912	22 838
	b	15,46	6,21	11,49	8,76	9,85	6,46	18,35	11,02	21,73
Opiáty a opioidy	a	22	4	43	6	4	10	457	546	3 984
	b	1,66	0,32	3,61	0,69	0,35	0,78	38,11	6,60	3,79
z toho heroin	a	15	4	7	4	-	-	52	82	1 256
	b	1,13	0,32	0,59	0,46	-	-	4,34	0,99	1,20
z toho buprenorfin neindikovaně	a	-	-	1	-	-	-	33	34	285
	b	-	-	0,08	-	-	-	2,75	0,41	0,27
z toho metadon neindikovaně	a	-	-	-	-	-	-	-	-	18
	b	-	-	-	-	-	-	-	-	0,02
z toho pacienti v substituční léčbě	a	-	-	-	-	-	-	372	372	2 198
	b	-	-	-	-	-	-	31,02	4,50	2,09
Kanabinoidy	a	18	8	48	7	2	6	14	103	1 426
	b	1,36	0,64	4,03	0,81	0,17	0,47	1,17	1,24	1,36
Sedativa a hypnotika	a	17	7	13	9	84	8	26	164	2 241
	b	1,28	0,56	1,09	1,04	7,32	0,62	2,17	1,98	2,13
z toho barbituráty	a	-	-	-	7	-	-	-	7	173
	b	-	-	-	0,81	-	-	-	0,08	0,16
z toho benzodiazepiny	a	17	7	5	2	78	-	26	135	1 858
	b	1,28	0,56	0,42	0,23	6,80	-	2,17	1,63	1,77
Kokain	a	-	-	-	-	-	-	-	-	31
	b	-	-	-	-	-	-	-	-	0,03
Ostatní stimulantia	a	55	7	53	9	20	14	38	196	3 450
	b	4,15	0,56	4,45	1,04	1,74	1,09	3,17	2,37	3,28
z toho metamfetamin	a	46	7	46	9	4	12	37	161	3 150
	b	3,47	0,56	3,86	1,04	0,35	0,93	3,09	1,95	3,00
Halucinogeny	a	1	-	2	-	-	-	-	3	60
	b	0,08	-	0,17	-	-	-	-	0,04	0,06
Prchavá rozpustidla	a	2	-	-	-	1	-	8	11	64
	b	0,15	-	-	-	0,09	-	0,67	0,13	0,06
Kombinace drog	a	19	10	30	4	208	6	82	359	3 252
	b	1,43	0,80	2,52	0,46	18,13	0,47	6,84	4,34	3,09
Tabák	a	1	-	-	1	-	-	1	3	1 035
	b	0,08	-	-	0,12	-	-	0,08	0,04	0,98
Jiné	a	-	-	-	-	-	-	-	-	173
	b	-	-	-	-	-	-	-	-	0,16
Nealkoholové drogy bez tabáku	a	134	36	189	35	319	44	625	1 382	14 681
	b	10,10	2,87	15,85	4,04	27,80	3,42	52,12	16,70	13,97
Psychoaktivní látky celkem	a	340	114	326	112	432	127	846	2 297	38 554
	b	25,64	9,08	27,34	12,91	37,65	9,88	70,55	27,76	36,69

a - absolutně

b - na 10 000 obyvatel

Pacienti užívající návykové látky léčení v ambulantních zdravotnických zařízeních podle věkových skupin a pohlaví

Psychoaktivní látky		Věková skupina									
		0–14		15–19		20–39		40–64		65 let a více	
		muži	ženy	muži	ženy	muži	ženy	muži	ženy	muži	ženy
Alkohol	a	-	-	14	9	216	131	296	177	48	21
	b	-	-	6,20	4,21	17,07	11,13	20,82	12,43	9,29	2,8
Opiáty a opioidy	a	-	-	6	5	337	165	21	8	4	-
	b	-	-	2,66	2,34	26,64	14,02	1,48	0,56	0,77	-
z toho heroin	a	-	-	-	-	62	19	1	-	-	-
	b	-	-	-	-	4,90	1,61	0,07	-	-	-
z toho buprenorfin neindikovaně	a	-	-	-	-	21	13	-	-	-	-
	b	-	-	-	-	1,66	1,10	-	-	-	-
z toho metadon neindikovaně	a	-	-	-	-	-	-	-	-	-	-
	b	-	-	-	-	-	-	-	-	-	-
z toho pacienti v substituční léčbě	a	-	-	-	-	233	121	11	3	4	-
	b	-	-	-	-	18,42	10,28	0,77	0,21	0,77	-
Kanabinoidy	a	2	-	26	6	42	15	8	4	-	-
	b	0,30	-	11,51	2,81	3,32	1,27	0,56	0,28	-	-
Sedativa a hypnotika	a	-	-	-	-	52	16	53	36	3	4
	b	-	-	-	-	4,11	1,36	3,73	2,53	0,58	0,5
z toho barbituráty	a	-	-	-	-	5	-	-	2	-	-
	b	-	-	-	-	0,40	-	-	0,14	-	-
z toho benzodiazepiny	a	-	-	-	-	43	8	44	33	3	4
	b	-	-	-	-	3,40	0,68	3,10	2,32	0,58	0,5
Kokain	a	-	-	-	-	-	-	-	-	-	-
	b	-	-	-	-	-	-	-	-	-	-
Ostatní stimulancia	a	1	-	18	5	101	40	25	6	-	-
	b	0,15	-	7,97	2,34	7,98	3,40	1,76	0,42	-	-
z toho metamfetamin	a	1	-	16	4	81	36	20	3	-	-
	b	0,15	-	7,08	1,87	6,40	3,06	1,41	0,21	-	-
Halucinogeny	a	-	-	-	-	3	-	-	-	-	-
	b	-	-	-	-	0,24	-	-	-	-	-
Prchavá rozpustidla	a	-	-	5	-	6	-	-	-	-	-
	b	-	-	2,21	-	0,47	-	-	-	-	-
Kombinace drog	a	1	-	4	1	246	57	49	-	1	-
	b	0,15	-	1,77	0,47	19,44	4,84	3,45	-	0,19	-
Tabák	a	-	-	-	-	-	1	1	-	1	-
	b	-	-	-	-	-	0,08	0,07	-	0,19	-
Jiné	a	-	-	-	-	-	-	-	-	-	-
	b	-	-	-	-	-	-	-	-	-	-
Nealkoholové drogy bez tabáku	a	4	-	59	17	787	293	156	54	8	4
	b	0,61	-	26,12	7,95	62,20	24,89	10,97	3,79	1,55	0,5
Psychoaktivní látky celkem	a	4	-	73	26	1 003	425	453	231	57	25
	b	0,61	-	32,32	12,16	79,28	36,10	31,86	16,22	11,03	3,4

a - absolutně

b - na 10 000 obyvatel

Vyžívání lůžkového fondu psychiatrických oddělení nemocnic a odborných léčebných ústavů (OLÚ) a zatížení zdravotnických pracovníků

Ukazatel	Nemocnice			OLÚ		
	kraj	ČR		kraj vč. dětské	ČR	
		psychiatrie	dětská psychiatrie		psychiatrie	dětská psychiatrie
Počet oddělení	2	25	4	6	24	2
Počet pracovníků ¹⁾						
lékaři	13,50	166,95	18,54	42,50	508,11	7,85
ZPBD ²⁾	40,00	470,81	57,28	216,48	2 791,33	73,20
Průměrný počet lůžek	86,00	1 092,15	119,00	779,00	8 623,17	200,00
Průměrný denní stav obsazených lůžek						
celkem	71,2	833,8	74,5	695,8	7 978,9	141,4
na 1 lékaře	6,2	5,5	4,1	16,4	15,8	15,9
na 1 sestru ²⁾	1,8	1,8	1,3	3,2	2,8	1,8
Počet lékařů na 100 lůžek	15,70	15,34	15,58	5,46	5,96	3,93
Počet ZPBD ²⁾ na 100 lůžek	46,51	43,27	48,13	27,79	32,75	36,60
Počet hospitalizovaných	1 885	16 653	1 214	4 041	40 612	728
Nemocniční letalita	0,5	1,3	-	4,7	30,9	-
Využití lůžek ve dnech	303,0	279,4	229,2	326,9	338,7	258,7
Průměrná ošetrovací doba	13,8	18,3	22,5	63,0	71,9	71,1
Prostoj lůžek ³⁾	-0,6	4,0	10,8	7,5	5,3	10,0

¹⁾ Součet úvazků vč. smluvních pracovníků k 31.12.

²⁾ ZPBD - zdravotničtí pracovníci nelékaři s odbornou způsobilostí bez odborného dohledu § 5- § 21a

³⁾ Ve dnech na 1 hospitalizovaného z lůžek schopných provozu

Seznam nemocnic s psychiatrickým oddělením v kraji:

Krajská zdravotní, a.s. - Nemocnice Most, o.z.

Krajská zdravotní, a.s. - Masarykova nemocnice Ústí nad Labem, o.z.

Seznam OLÚ s psychiatrickými odděleními v kraji:

Psychiatrická léčebna, Horní Beřkovice

Psychiatrická léčebna Petrohrad, p.o.

Dětská psychiatrická léčebna, Louny

SENIOR CZ, s.r.o., Ústí nad Labem